

**Uspołecznione planowanie
ochrony przyrody
na obszarach sieci NATURA 2000**

Przewodnik powarsztatowy

WYDAWNICTWO KLUBU PRZYRODNIKÓW

ŚWIEBODZIN 2004



Uspołecznione planowanie ochrony przyrody na obszarach sieci NATURA 2000

Przewodnik powarsztatowy powstały w oparciu o doświadczenia projektu „Budowanie partnerstwa międzysektorowego w planowaniu ochrony przyrody - modelowe wdrożenie działań na przyszłych obszarach sieci Natura 2000”

Opracowanie:

Anna Bernacka, Andrzej Jermaczek, Marzenna Kierus, Andrzej Ruszlewicz

Współautorzy:

Romuald Buryń, Edyta Dojlida, Marek Furmankiewicz, Marta Kaczyńska, Iwona Kijora, Marek Maciantowicz, Wojciech Mróz, Czesław Narkiewicz, Paweł Pawlaczyk, Mariusz Pełechaty, Andrzej Pukacz, Grażyna Raduła, Niels Damm Rasmussen, Mirosław Stepaniuk, Kamil Struś, Andrzej Szlachetka, Krzysztof Świerkosz, Wojciech Zieleniewski.

Rysunki:

Piotr Kułak

Zdjęcia:

Anna Bernacka (str. 80-81, 154-156, okładka), Edyta Dojlida (str. 154), Andrzej Jermaczek (str. 82), Andrzej Ruszlewicz (str. 111-114), Mirosław Stepaniuk (str. 153), Piotr Tatarynowicz (str. 79)

© Wydawnictwo Klubu Przyrodników

Dystrybucję książki prowadzi Wydawnictwo Klubu Przyrodników,
ul. 1 Maja 22, 66-200 Świebodzin, tel./fax 068 3828236,
e-mail: kp@kp.org.pl, www.kp.org.pl

Druk: Sonar sp. z o.o., 66-400 Gorzów Wlkp., ul. Młyńska 4, tel. 095 7368835

ISBN: 83-87846-42-2

Niniejsza publikacja została wydana dzięki pomocy finansowej Unii Europejskiej. Za treść publikacji odpowiada Klub Przyrodników, poglądy w niej wyrażone nie odzwierciedlają w żadnym razie oficjalnego stanowiska Unii Europejskiej

Spis treści:

Wprowadzenie	5
Działania w ramach projektu	7
Program warsztatów	16
Warsztat I	16
Przebieg działań dotyczących wspólnego przygotowania planu komunikacji	29
Warsztat II	44
Warsztat III	59
Przebieg warsztatów	
Buczyny Łagowskie	78
Góry i Pogórze Kaczawskie	110
Dolina Górnej Narwi	149
Zakończenie	188

Wprowadzenie



Projekt „Budowanie partnerstwa międzysektorowego w planowaniu ochrony przyrody - modelowe wdrożenie działań na przyszłych obszarach sieci Natura 2000” powstał jako reakcja na powszechne niezrozumienie idei ochrony wybranych siedlisk przyrodniczych, a zwłaszcza idei sieci Natura 2000, do wdrożenia której zostaliśmy zobligowani w momencie akcesji do Unii Europejskiej. Polski projekt sieci Natura 2000 nie był dostatecznie konsultowany z lokalnymi społecznościami, nie wspominając o ich twórczym włączeniu w proces projektowania sieci. Zabrakło także szerokiej akcji informacyjnej o samej idei Natury 2000. Nic dziwnego, że obawy przed Naturą 2000 są bardzo powszechne. Gminy postrzegają ją jako hamulec rozwoju i utrudnienie w gospodarowaniu. Brak wiedzy na temat funkcjonowania sieci Natura 2000 grozi konfliktami społecznymi na tle jej wdrażania, a także samego wybierania obszarów do sieci. Do powstawania konfliktów przyczynia się także praktykowany w polskiej ochronie przyrody „ekspercki” model opracowywania planów ochrony obszarów cennych przyrodniczo. W efekcie w wielu wypadkach ochrona przyrody postrzegana jest lokalnie jako narzucony z zewnątrz obowiązek.

Celem projektu było wypracowanie modelu lub modeli podejścia partnerskiego do procesu planowania zarządzania chronionymi obszarami przyrodniczymi w Polsce, z nadzieją, że upowszechni się on w polskiej ochronie przyrody i będzie nie mniej efektywny merytorycznie, a poprawi relacje społeczne.

Drugim, równoważnym zadaniem projektu było rozpowszechnienie wśród kluczowych grup społecznych wiedzy o wymogach ochrony przyrody wynikających z prawa i praktyki Unii Europejskiej, uświadomienie wynikających z tego możliwości i przygotowanie do ich wykorzystywania, a także budowa akceptacji dla istnienia i funkcjonowania takich obszarów.

Działaniami projektu objęto samorządy lokalne, administrację ochrony przyrody, leśników, rolników, małe organizacje pozarządowe, firmy prywatne (np. zajmujące się turystyką). Są to wszystkie istotne grupy, które powinny być uczestnikami procesu planowania, o ile w jego wyniku powstać ma zintegrowany plan zarządzania i ochrony obszaru przyrodniczo cennego.

Projekt realizowany był w trzech modelowych obszarach o wysokich walorach przyrodniczych – Dolinie Górnej Narwi, Buczynach Łagowskich oraz w Górach i Pogórzu Kaczawskim. Znajdowały się one na liście obszarów zgłoszonych do europejskiej sieci Natura 2000. Choć w czasie trwania projektu część ostoi (Buczyny Łagowskie oraz Góry i Pogórze Kaczawskie) nie znalazła się ostatecznie na liście

Ministerstwa Środowiska zgłaszanej w pierwszym etapie do Unii Europejskiej, nie umniejszono to znaczenia projektu dla lokalnych społeczności i ich zainteresowania planowaniem lokalnej ochrony przyrody. Uczestnicy warsztatów przyznali, że wiedza na temat Natura 2000 wśród różnych grup zainteresowanych, a zwłaszcza wśród samorządów jest bardzo mała. Działania projektu (podanie szerokiej gamy informacji, zaangażowanie uczestników w proces planowania ochrony ostoi na ich terenie) doskonale wypełniły tę lukę.

Projekt realizował Klub Przyrodników oraz Północnopodlaskie Towarzystwo Ochrony Ptaków, w terminie od marca do października 2004 r., dzięki dofinansowaniu przez Unię Europejską, program Phare - Rozwój Społeczeństwa Obywatelskiego.

W niniejszej książeczce przedstawiamy Państwu działania prowadzone podczas realizacji naszego projektu, przykłady wykorzystanych materiałów, a także niektóre wypracowane przez jego uczestników wyniki. Są tu przykłady, na których można się wzorować, które można powielać jako „schemat” na innych obszarach, ale też takie, na których, jako na „cudzych błędach” można się uczyć.

Niezależnie od Państwa podejścia do tej publikacji, wyrażamy pogląd, że również na innych obszarach wdrażanie sieci Natura 2000 bezwzględnie powinno rozpocząć się od rozpowszechnienia wiedzy o programie oraz wypracowania podstaw zarządzania obszarem w oparciu o partnerskie podejście do planowania ochrony obszarów cennych przyrodniczo. Mamy nadzieję, że działania prowadzone w ramach naszego projektu wdrażane w podobny sposób lub modyfikowane w zależności od potrzeb, pomogą Państwu w realizacji tego trudnego zadania.

W rozdziale „Działania w ramach projektu” przedstawiliśmy dokładnie wszystkie jego etapy, natomiast szczegółowy opis warsztatów w poszczególnych obszarach znajduje się w rozdziale „Program warsztatów”. Obok opisu ćwiczeń, w ramkach, na szarym tle, zamieszczono także skrót materiału z wybranych wykładów lub ćwiczeń.

Opis tego, jak działania te były wdrażane na każdym z trzech obszarów projektu znajduje się w rozdziale „Przebieg warsztatów”. Miały one nieco inny wymiar w zależności od charakteru obszaru oraz z powodu nieco odmiennego podejścia lokalnych koordynatorów. W podrozdziałach dotyczących każdego z obszarów zamieszczono także przykłady prac uczestników, wyróżnione niebieskim drukiem. Zastrzegamy, że teksty te mogą zawierać błędy, niedociągnięcia lub niedomówienia merytoryczne, których jednak, z uwagi na założoną wierność przekazu, nie staraliśmy się weryfikować ani modyfikować.



Klub Przyrodników



Północnopodlaskie Towarzystwo
Ochrony Ptaków

Działania w ramach projektu



Opisane poniżej działania były wspólne dla trzech obszarów projektu, jednakże na każdym z nich toczyły się niezależnie. Kierowali nimi lokalni koordynatorzy - osoby zaangażowane w działalność na rzecz ochrony przyrody i zrównoważonego rozwoju, zamieszkałe na tych terenach, znające realia i uwarunkowania lokalne (społeczne i gospodarcze), a także problemy i bolączki ochrony przyrody. Koordynatorzy odpowiadali za przygotowanie i przeprowadzenie warsztatów oraz działań powarsztatowych (wdrożenie działań planu komunikacji społecznej wypracowanego na warsztatach oraz przygotowanie publikacji na temat „ich” obszaru jako przyszłego obszaru sieci Natura 2000). Oprócz organizacji warsztatów prowadzili także merytorycznie część zajęć (wykłady i/lub ćwiczenia) oraz dobierali sobie „kadre” (np. specjalistów od siedlisk, gatunków, komunikacji społecznej), którzy przygotowywali zajęcia i prowadzili badania terenowe (inventaryzację przyrodniczą). W ograniczonym zakresie koordynatorzy włączali się również do prac terenowych.

Etap przygotowawczy

Pierwszym krokiem zrealizowanym w projekcie było zidentyfikowanie grup społecznych, które mogą wywrzeć wpływ na proces przyszłego planowania ochrony obszaru Natura 2000, albo takich, na których interesy może mieć wpływ proces planowania. Przedstawiciele tych grup: liderzy lokalni, aktywni i zaangażowani w sprawy regionu przedstawiciele administracji samorządowej i administracji leśnej, zainteresowani rolnicy, przedstawiciele ośrodków doradztwa rolniczego, osoby zaangażowane w rozwój turystyki bazującej na wartościach przyrody i wartościach regionalnych (w obszarze Buczyny Łagowskiej, zawierającym fragment dużego poligonu wojskowego, także administracja wojskowa), zostali zaproszeni do wzięcia udziału w cyklu warsztatów. Zaproszenia adresowane były do konkretnych osób lub do instytucji, jak też organizacji, z prośbą o „oddelegowanie” swego przedstawiciela. Duży nacisk położono na to, aby wszystkie istotne grupy społeczne miały poczucie „bycia reprezentowanymi” w grupie warsztatowej. Zaproszenia zawierały krótką charakterystykę przedsięwzięcia oraz program warsztatu. Udział w warsztatach był

nieodpłatny, lecz zgłaszających się poproszono o obecność na wszystkich warsztatach tak, aby zachować ciągłość pracy.

W ten sposób powstały grupy około 15-20 osób zainteresowanych ekorozwojem regionu oraz przyszłym planowaniem zarządzania i ochrony obszaru Natura 2000.

Warsztat I - ROZPOZNANIE

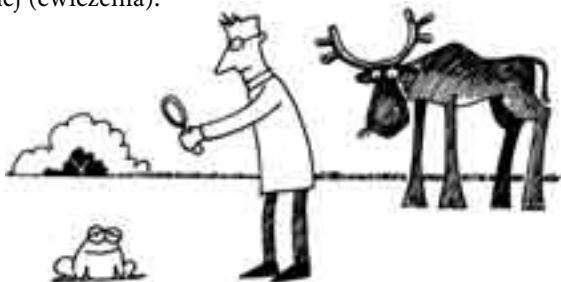
3-dniowy warsztat składający się w 30% z wykładów, w 30% z wizyty terenowej, w 40% z zajęć interaktywnych.

Cel warsztatu:

- Identyfikacja regionalnych wartości, będących przedmiotami ochrony w sieci Natura 2000.
- Przekazanie zainteresowanym idei sieci Natura 2000 i wiedzy o zasadach jej funkcjonowania.
- Przekazanie podstawowych informacji metodycznych na temat:
 - modelu „planowania partnerskiego”,
 - komunikacji społecznej, jej planowania i wykonania.

Ramowa tematyka warsztatu:

1. Idea sieci Natura 2000. Dyrektywa Siedliskowa i Ptasia UE (wykład).
2. Metody identyfikacji poszczególnych chronionych siedlisk przyrodniczych - fizjonomia, cechy diagnostyczne, możliwości pomyłki i błędnej interpretacji (dostosowane do wyboru elementów występujących w konkretnym obszarze - wykład + wycieczka terenowa).
3. Gatunki będące przedmiotem ochrony w sieci Natura 2000 (dostosowane do wyboru elementów występujących w konkretnym obszarze - wykład).
4. Zbieranie aktualnie posiadanej przez uczestników warsztatu wiedzy na temat występowania siedlisk i gatunków na ich terenie. Identyfikacja problemów i luk w wiedzy na ten temat (ćwiczenie).
5. Podstawy metod ochrony poszczególnych typów siedlisk i gatunków (dostosowane do wyboru elementów występujących w konkretnym obszarze - wykład).
6. Przykład analizy wpływa przeszłej gospodarki na wybrane siedliska i gatunki (ćwiczenie).
7. Plany ochrony przyrody. Ekspercki i partnerski model planowania (wykład).
8. Podstawy komunikacji społecznej (ćwiczenia).



Ramowy program warsztatu I

WARSZTAT I

Dzień 1		Dzień 2		Dzień 3	
Czas		Śniadanie		Śniadanie	
8.00 – 8.30				Przykład analizy wpływu przeszłej gospodarki na wybrane siedliska i gatunki	
8.30 – 9.00			Wyjście w teren	Podstawy metod ochrony poszczególnych typów siedlisk i gatunków	
9.00 – 9.30				Plany ochrony przyrody. Ekspertyki i partnerski model planowania	
9.30 – 10.00				Podstawy komunikacji społecznej i planowania partnerskiego	
10.00 – 10.30					
10.30 – 11.00					
11.0 – 11.30					
11.30 – 12.00					
12.00 – 12.30					
12.30 – 13.00					
13.00 – 13.30	Obiad				
13.30 – 14.00					
14.00 – 14.30	Wprowadzenie do warsztatu	Obiad		Obiad	
14.30 – 15.00	Idea sieci Natura 2000. Dyrektywa Siedliskowa i Ptasia Unii Europejskiej	Zbieranie aktualnie posiadanej przez uczestników warsztatu wiedzy na temat występowania siedlisk i gatunków na ich terenie. Identyfikacja problemów i luk w wiedzy na ten temat			
15.00 – 15.30	Metody identyfikacji poszczególnych chronionych siedlisk przyrodniczych				
15.30 – 16.00	Metody identyfikacji poszczególnych chronionych siedlisk przyrodniczych występujących lub spodziewanych w granicach obszaru – fizjonomia, cechy diagnostyczne				
16.30 – 17.00	Gatunki będące przedmiotem ochrony w sieci Natura 2000, występujące lub spodziewane w granicach obszaru				
17.00 – 17.30				Objaśnienie:	
17.30 – 18.00				Wykład	
				Ćwiczenie	
				Wyjście w teren	
18.00 – 18.30	Kolacja	Kolacja			

Ramowy program warsztatu II

WARSZTAT II

		Dzień 1	Dzień 2	Dzień 3
<i>czas</i>				
8.30 – 9.00	Śniadanie		Śniadanie	Śniadanie
9.00 – 9.30	Budowa planu komunikacji społecznej o Naturze 2000 – wstęp <ul style="list-style-type: none"> • Plan komunikacji społecznej • Identyfikacja i analiza problemu • Wprowadzenie do prezentacji 	Prezentacja planów komunikacji Stan kluczowych dla obszaru siedlisk przyrodniczych i gatunków oraz podstawy metod ich ochrony	Planowanie w ochronie przyrody Możliwości ochrony wybranych siedlisk i gatunków – analiza SWOT	
9.30 – 10.00				
10.00 – 10.30				
10.30 – 11.00				
11.00 – 11.30				Projektowanie operacyjnych celów ochrony oraz działań dla ochrony poszczególnych siedlisk przyrodniczych i gatunków, schemat LFA
11.30 – 12.00				
12.00 – 12.30				
12.30 – 13.00				
13.00 – 13.30				Podsumowanie warsztatów Obiad
13.30 – 14.00				
14.00 – 14.30				
14.30 – 15.00	Obiad	Obiad	Obiad	Obiad
15.00 – 15.30	Budowa planu komunikacji społecznej o Naturze 2000 – opracowywanie planu komunikacji	Miejsca problemowe, zagrożenia dla siedlisk przyrodniczych i gatunków – wyjazd terenowy		Objasnienie: Wykład Ćwiczenie Wyjście w teren
15.30 – 16.00				
16.30 – 17.00				
17.00 – 17.30				
17.30 – 18.00				
18.00 – 18.30				
18.30 – 19.00				
19.00 – 19.30				

Ramowy program warsztatu III

WARSZTAT III

		Dzień 1		Dzień 2		Dzień 3	
czas							
8.30 – 9.00				Sniadanie		Sniadanie	
9.00 – 9.30				Wykład eksperta zagranicznego nt. funkcjonowania, wdrażania i finansowania Natury 2000 w jego kraju		Finansowanie działań ochronnych w sieci Natura 2000	
9.30 – 10.00							
10.00 – 10.30							
10.30 – 11.00				Metodyka oceny wpływu działań ludzkich na przyrodę.		Pisanie aplikacji o finansowanie działań ochronnych	
11.00 – 11.30							
11.30 – 12.00							
12.00 – 12.30				Ocena wpływu hipotetycznego przedsięwzięcia na siedliska przyrodnicze i gatunki.			
12.30 – 13.00							
13.00 – 13.30				Obiad			
13.30 – 14.00						Podsumowanie warsztatów	
14.00 – 14.30			Obiad			Obiad	
14.30 – 15.00				Metodyka oceny wpływu planów i programów na przyrodę.			
15.00 – 15.30		Konflikty planistyczne - identyfikacja, analiza, rozwiązywanie		Ocena wpływu dokumentów planistycznych na siedliska przyrodnicze i gatunki.			
15.30 – 16.00							
16.30 – 17.00		Identyfikacja konfliktów między potrzebami ochrony różnych elementów przyrody		Wyjście w teren i ocena wpływu decyzji planistycznych na siedliska przyrodnicze i gatunki			
17.00 – 17.30							
17.30 – 18.00		Uwzględnianie potrzeb ochrony "elementów przyrody o znaczeniu europejskim" w innych planach (urządzenia lasu, zagospodarowania przestrzennego)				Objaśnienie:	
18.00 – 18.30						Wykład	
18.30 – 19.00						Ćwiczenie	
						Wyjście w teren	
19.00 – 19.30		Kolacja		Kolacja			

1. Czym jest Natura 2000?
2. Dlaczego Góry i Pogórze Kaczawskie zostały zgłoszone do sieci Natura 2000?
3. Jakie gminy będą objęte obszarem Natura 2000?
4. Jakie korzyści wynikną dla gmin?
5. Co będzie z działalnością rolniczą na tym terenie?
6. W jaki sposób będzie finansowana Natura 2000?
7. Jakie jest nastawienie społeczności lokalnej?
8. Jacy partnerzy, oprócz samorządów, są zaangażowani w projekt?
9. Czy widać zaangażowanie partnerów i chęć współpracy?
10. Kto będzie zarządzał tym obszarem?
11. Gdzie można uzyskać szczegółowe informacje o Natura 2000?

Pytania nurtujące uczestników I warsztatu na obszarze Góry i Pogórze Kaczawskie.

UZUPEŁNIANIE INFORMACJI

Rozpoznanie stanu elementów przyrody, które będą przedmiotami ochrony na przyszłych obszarach Natura 2000.

Aby skutecznie chronić przyrodę potrzebna jest rzetelna wiedza na jej temat. Ponieważ żaden z obszarów nie miał zrobionej dokładnej inwentaryzacji przyrodniczej (zwłaszcza pod kątem Natura 2000), konieczne było zidentyfikowanie luk w wiedzy oraz przeprowadzenie badań terenowych.

Podczas warsztatu I uczestnicy w oparciu o swoją wiedzę i dostępne materiały określili, jakie informacje powinny być uzupełnione i w jaki sposób. Część z tych danych była dostępna w instytucjach reprezentowanych przez uczestników i została udostępniona, część zebrali wolontarystycznie sami uczestnicy (zwłaszcza leśnicy). Natomiast informacje dotyczące wybranych, specyficznych siedlisk przyrodniczych i gatunków zostały uzupełnione przez ekspertów w wyniku rozpoznania terenowego. Oparcie się w planowaniu wyłącznie na istniejących informacjach, bez ich uzupełnienia w wyniku terenowej inwentaryzacji, skutkowałoby fałszywym poczuciem łatwości ćwiczonego na warsztatach II i III procesu planowania i pominięciem - w wyniku ich niezidentyfikowania - ważnych i istotnych konfliktów. Mogłoby to utrudnić, zamiast ułatwić, przyszłe rzeczywiste sporządzenie planów ochrony tych obszarów.

Do gromadzenia, przetwarzania i prezentacji informacji wykorzystano technologię GIS (Systemy Informacji Geograficznej) - oprogramowanie ArcView.

Warsztat II - PLANOWANIE

3-dniowy warsztat składający się w 20% z wykładów, w 20% z wizyty terenowej, w 60% z zajęć interaktywnych.

Cel warsztatu:

- Wymiana informacji na temat potrzeb i uwarunkowań ochrony poszczególnych elementów przyrody „o znaczeniu europejskim”.
- Warsztatowe wypracowanie planów działań niezbędnych do zachowania w/w elementów przyrody.
- Warsztatowe wypracowanie planu komunikacji, w tym planu przeprowadzenia otwartych spotkań informacyjnych (działania „ZAANGAŻOWANIE W INFORMOWANIE”).

Ramowa tematyka warsztatu:

1. Stan kluczowych dla obszaru siedlisk przyrodniczych i gatunków - prezentacja wyników działania „Uzupełnianie informacji”.
2. Stan poszczególnych siedlisk i gatunków w układzie SWOT (ćwiczenie).
3. Miejsca problemowe, zagrożenia dla siedlisk przyrodniczych i gatunków - prezentacja wyników działania „Uzupełnianie informacji” (wizyta terenowa).
5. Podstawy metod ochrony poszczególnych typów siedlisk i gatunków (dostosowane do wyboru elementów występujących w konkretnym obszarze - wykład; powtórzenie i rozszerzenie warsztatu I).
4. Formułowanie celów ochrony poszczególnych siedlisk przyrodniczych i gatunków (ćwiczenie).
5. Logika planowania (wykład).
6. Projektowanie operacyjnych celów ochrony oraz działań dla ochrony poszczególnych siedlisk przyrodniczych i gatunków, schemat LFA (ćwiczenie).
7. Budowa planu komunikacji społecznej o Naturze 2000 (ćwiczenie).

Warsztat III - PLANOWANIE ZINTEGROWANE

3-dniowy warsztat składający się w 40% z wykładów, w 50% z zajęć interaktywnych, w 10% z wizyty terenowej.

Cel warsztatu:

- Przećwiczenie procesu integrowania planów ochrony różnych elementów przyrody.
- Przećwiczenie integrowania działań na rzecz ochrony przyrody z innymi aspektami zrównoważonego rozwoju regionu.
- Przekazanie informacji na temat metodyki oceniania wpływu na środowisko planów oraz przedsięwzięć i procedur, jakie są zwykle stosowane na obszarach sieci Natura 2000.
- Warsztatowe przećwiczenie w/w procedur.

Ramowa tematyka warsztatu:

1. Konflikty planistyczne - identyfikacja, analiza, rozwiązywanie (wykład).
2. Identyfikacja konfliktów między potrzebami ochrony różnych elementów przyrody zidentyfikowanymi w działaniu „Uzupełnianie informacji” (ćwiczenie).
3. Uwzględnianie potrzeb ochrony „elementów przyrody o znaczeniu europejskim” w innych planach (urządzenia lasu, zagospodarowania przestrzennego) (ćwiczenie).

4. Metodyka oceny wpływu działań ludzkich na przyrodę (EIA) (wykład).
5. Ocena wpływu hipotetycznego przedsięwzięcia na siedliska przyrodnicze i gatunki (ćwiczenie).
6. Metodyka oceny wpływu planów i programów na przyrodę (SEA) (wykład).
7. Ocena wpływu hipotetycznego planu zagospodarowania przestrzennego, planu urządzania lasu, strategii rozwoju gminy na siedliska przyrodnicze i gatunki (ćwiczenie).
8. Monitoring i ocena (ćwiczenie).
9. Pisanie aplikacji o dotację na realizację zaplanowanych działań ochronnych (ćwiczenie).

ZAANGAŻOWANIE W INFORMOWANIE

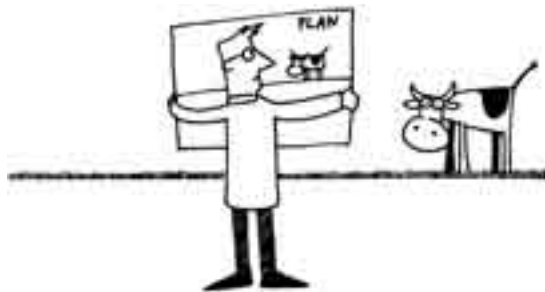
W każdym z obszarów zorganizowano otwarte spotkania informacyjne na temat idei sieci Natura 2000 oraz prawdopodobnych skutków przyszłego ustanowienia obszaru Natura 2000 dla zainteresowanych grup społecznych. Przeprowadzono je według planu komunikacji społecznej wypracowanego na warsztatach II, przy zaangażowaniu i pomocy członków grupy roboczej oraz ich instytucji.

W czasie spotkań poruszono większość z podanych niżej tematów, w zależności od specyfiki obszaru:

PROFIL - ROLNICTWO (obszar Dolina Górnej Narwi): Jak rolnik może zrobić na Naturze 2000? Programy rolnośrodowiskowe i ich przyszłe kierunki rozwoju. Perspektywy kompensacji ewentualnych ograniczeń rolnictwa. Ekoprodukty i rolnicze produkty regionalne; przyroda jako narzędzie marketingu produktów rolniczych. Rolnictwo na obszarach Natury 2000 w krajach UE. Ochrona przyrody i ekologizacja rolnictwa a polityka rolna Unii Europejskiej.

PROFIL - LEŚNICTWO (obszar Buczyny Łagowskie): Ochrona siedlisk przyrodniczych i gatunków a ekologizacja gospodarki leśnej. Rola programów ochrony przyrody i znaczenie inwentaryzacji przyrodniczej dla planowania gospodarki leśnej. Metody gospodarki leśnej chroniące leśne siedliska przyrodnicze. Nieleśne chronione siedliska przyrodnicze w lasach (łąki śródleśne, torfowiska). Perspektywy i ograniczenia dotacji zalesieniowych. Perspektywy uzyskiwania dotacji przez Lasy Państwowe.

PROFIL - TURYSTYKA (obszar Góry i Pogórze Kaczawskie): Natura 2000 jako narzędzie marketingu turystyki. Elementy regionalne i lokalne w ekoturystyce. Zagrożenia dla środowiska przyrodniczego i kulturowego stwarzane przez turystykę. Możliwości uzyskiwania dotacji na działania w sferze zrównoważonej turystyki.



Program warsztatów

WARSZTAT I

Tematyka warsztatu I koncentrowała się wokół zagadnień dotyczących sieci Natura 2000 oraz komunikacji społecznej.

Wprowadzenie do warsztatu

Początek to przedstawienie celów i założeń projektu oraz przewidywanych efektów, a także omówienie zasad uczestnictwa w warsztatach, sposobu pracy oraz programu. Indywidualna, krótka prezentacja każdego z uczestników pomaga w późniejszej komunikacji.

Prezentacja metod identyfikacji poszczególnych chronionych siedlisk przyrodniczych występujących lub spodziewanych w granicach obszaru - fizjonomia, cechy diagnostyczne oraz gatunków będących przedmiotem ochrony w sieci Natura 2000*.

Pierwsze wykłady stanowią wprowadzenie do części ćwiczeniowej. Zapoznają uczestników warsztatów z zagadnieniami Natury 2000 oraz z przedmiotem ochrony na ich obszarze. Wiedza ta jest niezbędna dla prawidłowego przygotowania założeń do planów ochrony.

Uczestnicy są zachęceni do aktywnego udziału w zajęciach poprzez zadawanie pytań w czasie wykładów i/lub po ich zakończeniu. Niektóre kwestie lepiej wyjaśnić jest na bieżąco (dotyczy to np. niezrozumienia pojęcia „siedlisko przyrodnicze”), inne lepiej zostawić na czas po wykładzie, a nawet na dyskusję po zakończeniu wykładów. Dotyczy to zwłaszcza wątpliwości i obaw co do istoty Natury 2000.

* Materiał z wybranych wykładów przedstawiono w skrócie w ramach w podrozdziałach dotyczących poszczególnych obszarów projektu.

Przykład 1. Materiał z warsztatu przeprowadzonego na obszarze Dolina Górnej Narwi. Opracowanie – Wojciech Mróz.

Idea sieci Natura 2000. Dyrektywa Siedliskowa i Ptasia Unii Europejskiej

CEL

Ochrona różnorodności biologicznej na terytorium UE poprzez:

- zabezpieczenie najcenniejszych typów ekosystemów (zwanymi siedliskami przyrodniczymi o znaczeniu europejskim),
- zabezpieczenie rzadkich i zagrożonych gatunków roślin i zwierząt.

GLÓWNE ZAŁOŻENIA

- niezbędne jest monitorowanie stanu siedlisk przyrodniczych i populacji gatunków, dla których obszary były wyznaczone,
- wyznaczenie i ochrona obszarów Natura 2000 jest obowiązkiem każdego kraju członkowskiego,
- metody tworzenia obszarów, podstawy prawne, struktura zarządzania, metody ochrony itd. - pozostają w gestii krajów członkowskich Unii Europejskiej,
- najważniejszy jest efekt tych działań
- konsekwencją wyznaczenia obszarów Natura 2000 jest konieczność zachowania siedlisk przyrodniczych i/lub populacji gatunków, dla których obszar został utworzony w tzw. właściwym stanie ochrony,
- spodziewane ograniczenia będą dotyczyć w większym stopniu nowych inwestycji lub intensyfikacji gospodarki, a nie dotychczasowych sposobów gospodarowania,
- na obszarach Natura 2000 nie wymagających ochrony ścisłej powinno się łączyć cele ochrony z działalnością gospodarczą, zgodnie z zasadą zrównoważonego rozwoju,
- wyznaczenie obszaru jako SOO może się łączyć się z pewnymi ograniczeniami i ukierunkowaniem gospodarki (zakazy wykonywania pewnych działań na całym obszarze lub w jego części; zalecenia dotyczące pożądanych sposobów i terminów wykonywania zabiegów gospodarczych),
- zalecenia będą dotyczyć miejsc występowania na danym obszarze rodzajów siedlisk przyrodniczych i siedlisk gatunków (dla których go wyznaczono), a pozostałego terenu o tyle, o ile miałyby to wpływ na te siedliska,
- zgodnie z art. 3 Dyrektywy Siedliskowej wkład każdego kraju członkowskiego w budowę sieci obszarów NATURA 2000 powinien być proporcjo-

nalny do krajowych zasobów typów siedlisk i gatunków wymienionych w załącznikach I i II Dyrektywy,

- wśród tworzonych obszarów Natura 2000 szczególną wagę mają te, które zostały wyznaczone dla ochrony priorytetowych siedlisk przyrodniczych oraz siedlisk priorytetowych gatunków roślin i zwierząt. Działania ochronne prowadzone na tych obszarach będą dofinansowywane w pierwszej kolejności.

PODSTAWY WYZNACZANIA OBSZARÓW NATURA 2000

Załącznik I Dyrektywy Siedliskowej

217 typów siedlisk przyrodniczych

(76 w Polsce, np. murawy kserotermiczne, jeziora lobeliowe, łągi)

Załącznik II Dyrektywy Siedliskowej (gatunki roślin i zwierząt

(bez ptaków):

573 gatunki roślin (w Polsce 45, np. obuwik, sasanka otwarta)

315 gatunków zwierząt (w Polsce 88, m.in wilk, niedźwiedź, żółw błotny, pachnica dębowa, nadobnica alpejska)

Załącznik I Dyrektywy Ptasiej

195 gatunków ptaków (w Polsce 130 gatunków),

w tym 73 gatunki lęgowe (np. derkacz, jarząbek, bocian czarny)

TRYB USTANAWIANIA SIECI NATURA 2000

Specjalne Obszary Ochrony - SOO (wg Dyrektywy Siedliskowej)

- kraj członkowski przygotowuje krajową listę obszarów Natura 2000 i przesyła ją do Komisji Europejskiej,
- Komisja Europejska ocenia propozycje i tworzy listę Obszarów o Znaczeniu Wspólnotowym (OZW) – potencjalnych składników sieci NATURA 2000,
- istotnym kryterium jest wartość danego obszaru dla danego regionu biogeograficznego,
- kraj członkowski ustanawia formalnie każdy z zaakceptowanych obszarów NATURA 2000.

Obszary Specjalnej Ochrony – OSO (wg Dyrektywy Ptasiej)

- państwo członkowskie wskazuje wszystkie obszary, spełniające zapisy Dyrektywy Ptasiej (w oparciu o kryteria BirdLife International),
- lista jest przesyłana do Komisji i zatwierdzana. Pracę Komisji wspiera komitet do spraw ptaków – Ornis (składający się z przedstawicieli każdego kraju członkowskiego),

- kraj członkowski ustanawia formalnie każdy z zaakceptowanych obszarów NATURA 2000.

STAN PRAC NAD NATURĄ 2000 w POLSCE

2000-2001 – koncepcja sieci Natura 2000 w Polsce
(zespół ekspertów pod kierownictwem dr hab. Anny Dyduch-Falniowskiej i dr Marka Baranowskiego)

2002 - czerwiec 2003 – wdrażanie koncepcji
Narodowa Fundacja Ochrony Środowiska, Instytut Ochrony Przyrody PAN w Krakowie, Zakład Ornitologii PAN w Gdańsku, Narodowa Fundacja Ochrony Środowiska wraz z Centrum Informacji o Środowisku UNEP/GRID oraz zaproszeni eksperci

Kwiecień - sierpień 2003 - weryfikacja materiałów i uzgodnienie propozycji przez tzw. Wojewódzkie Zespoły Realizacyjne utworzone przez Konserwatorów Przyrody

Listopad 2003 – uwzględnienie zmian w załącznikach Dyrektywy Siedliskowej i Ptasiej, związanych z poszerzeniem UE (dodanie nowych obszarów)

Luty 2004 – Ministerstwo Środowiska rozsyła informacje o proponowanych obszarach Natura 2000 do gmin

Marzec 2004 – MŚ publikuje informacje o proponowanych obszarach na stronie internetowej (www.mos.gov.pl)

Kwiecień-maj 2004 – MŚ wysyła listę proponowanych obszarów Natura 2000 do Komisji Europejskiej (jest na niej Dolina Górnej Narwi)

2005? – konieczne uzupełnienie polskiego projektu sieci Natura 2000. Oczekujemy zgłoszenia m.in. obszarów Buczyny Łagowskie oraz Góry i Pogórze Kaczawskie

Natura 2000 w polskim prawie ochrony przyrody

Całość zagadnień związanych z tworzeniem i funkcjonowaniem w Polsce sieci Natura 2000 obejmuje znowelizowana **Ustawa o ochronie przyrody** i jej akty wykonawcze.

Obszary Natura 2000 będą **nową formą ochrony** i będą funkcjonować równoległe z istniejącym krajowym systemem obszarów chronionych.

Obszar Natura 2000 będzie ustanawiany w drodze rozporządzenia Ministra Środowiska, które m.in. określa **sprawującego nadzór** nad tym obszarem.

Dla każdego z obszarów w Polsce przygotowany zostanie **plan ochrony** na 20 lat. Projekt planu sporządza sprawujący nadzór nad obszarem do 5 lat od wyznaczenia obszaru.

Plan ochrony musi być uzgodniony **z radami gmin**.

Plany urządzania lasu, zagospodarowania przestrzennego, plany ochrony parków narodowych, krajobrazowych i rezerwatów przyrody **muszą być zgodne** z planem ochrony obszaru Natura 2000.

Obszar Natura 2000 może obejmować część lub całość obszarów i obiektów objętych innymi formami ochrony.

Sprawujący nadzór nad obszarem Natura 2000 sporządza co 6 lat (dla OSO co 3 lata) **ocenę stanu obszaru, tj. stanu gatunków i siedlisk przyrodniczych** (zwierającą m.in. wyniki monitoringu).

Funkcjonowanie obszarów Natura 2000 nadzoruje Ministerstwo Środowiska.

Wojewoda koordynuje funkcjonowanie obszarów.

Na terenach Lasów Państwowych zadania wykonuje samodzielnie nadleśniczy.

W stosunku do siedlisk przyrodniczych oraz siedlisk roślin i zwierząt, dla których wyznaczono obszar jest **zabronione podejmowanie działań, które mogą pogorszyć ich stan**.

Plan lub projekt przedsięwzięcia mającego bezpośredni lub pośredni wpływ na stan obszaru, **podlega ocenie** na podstawie Prawa ochrony środowiska.

Jeśli to uzasadnione względami bezpieczeństwa publicznego, przyczynami natury społecznej lub ekonomicznej, niezależnie od wyniku oceny, podejmuje się działania **kompensacji przyrodniczej** (wyznaczenia innego obszaru w zamian)

- koszty kompensacji ponosi przedsiębiorca.

Jeśli obszar był wyznaczony dla siedliska przyrodniczego lub gatunku o **znaczeniu priorytetowym**, dopuszczalne jest podjęcie działań tylko ze względu na **ochronę zdrowia i życia ludzkiego**, bezpieczeństwo powszechne, lub gdy to korzystne dla środowiska przyrodniczego; w innych przypadkach **po uzyskaniu opinii Komisji Europejskiej**.

Nie podlegają ograniczeniom: działalność rolna, rybacka, amatorski połów ryb i polowanie, jeśli nie zagrażają siedliskom przyrodniczym oraz siedliskom roślin i zwierząt, dla których utworzono obszar.

Jeżeli gospodarka rolna, leśna lub rybacka wymaga dostosowania do wymogów Natura 2000, wojewoda może zawrzeć umowę z właścicielem lub posiadaczem obszaru, z wyjątkiem zarządców nieruchomości Skarbu Państwa, która zawiera wykaz niezbędnych działań, sposób i termin ich wykonania oraz warunki i terminy rozliczenia należności za wykonane czynności.

Główne grupy siedlisk przyrodniczych o znaczeniu europejskim w Polsce

- **nadmorskie** (m.in. klify na wybrzeżu Bałtyku, nadmorskie wydmy białe),
- **łąkowe i murawowe** (m.in. łąki selernicowe, zmiennowilgotne łąki trzęślicowe, górskie łąki konietlicowe, murawy kserotermiczne i murawy bliźniczkowe),
- **torfowiskowe i bagienne** (m.in. torfowiska wysokie, torfowiska przejściowe, torfowiska nakredowe),
- **leśne** (kwaśne i żyzne buczyny, górskie jaworzyny, bory i lasy bagienne, bory chrobotkowe, łągi, grądy),
- **wodne** (jeziora lobeliowe, starorzecza, górskie rzeki, twarowodne oligo- i mezotroficzne zbiorniki z podwodnymi łąkami ramienic, naturalne zbiorniki dystroficzne),
- **subalpejskie, wysokogórskie i naskalne** (karpackie i sudeckie zarośla kosodrzewiny, zarośla wierzby lapońskiej, wysokogórskie ziołorośla, wyleżyńska śnieżna, piargi i gołoborza, wapienne ściany skalne),
- **jaskinie**.

IDYNTYFIKACJA SIEDLISK PRZYRODNICZYCH

- inwentaryzacja w terenie,
- fitosocjologia (mapy fitosocjologiczne, zdjęcia fitosocjologiczne),

- hydrologia (np. dane o składzie chemicznym wody, strukturze zbiorników),
- użytkowanie ziemi (np. dane z Corine Land Cover - satelitarne),
- zdjęcia lotnicze (interpretacja ortofotomapy),
- mapy topograficzne (1:10000),
- rozmieszczenie gatunków charakterystycznych i dominujących (np. ostnica włosowata *Stipa capilaris* - murawy kserotermiczne, *Cnidium dubium* - łąki serernicowe),
- w lasach – dane z opisów taksacyjnych.

GATUNKI WAŻNE DLA WSPÓLNOTY

Gatunki wymienione w załącznikach Dyrektywy Siedliskowej, które na terenie państw Wspólnoty Europejskiej należą do zagrożonych, rzadkich lub endemicznych i wymagających szczególnej uwagi ze względu np. na specyficzny charakter siedliska.

GATUNKI PRIORYTETOWE

Niektóre gatunki ważne dla Wspólnoty, zagrożone i zanikające, za ochronę których Wspólnota ponosi szczególną odpowiedzialność, gdyż znaczna część ich zasięgów znajduje się na terenie zajmowanym przez państwa Wspólnoty. Oznacza to, że dalsza ich egzystencja zależy od odpowiednich działań ochronnych tam podejmowanych.

Przydatne strony internetowe


<http://europa.eu.int/comm/environment/nature/natura.htm>

<http://www.iop.krakow.pl/natura2000>

<http://www.kp.org.pl/n2k>

<http://www.salamandra.org.pl/Natura2000>

http://www.mos.gov.pl/1prace_legislacyjne/projekty_po_konsultacjach/index.shtml#natura2000

 **Wyjście w teren - przedstawienie charakterystycznych dla obszaru siedlisk przyrodniczych oraz metod ich identyfikacji - fizjonomia, cechy diagnostyczne, możliwości pomyłki i błędnej interpretacji.**


W zawiadomieniu o warsztatach organizatorzy uprzedzają o planowanym wyjściu w teren oraz proszą uczestników o zabranie odzieży przeciwdeszczowej i obuwia terenowego lub gumowego.

Istotne jest, aby przeznaczyć odpowiednią ilość czasu na pokazanie „naturowych” siedlisk, charakterystycznych dla obszaru. Wycieczka jest utrwaleniem i uzupełnieniem wiadomości prezentowanych na wykładach, odgrywa jednak ważniejszą rolę w przyswajaniu informacji – poprzez bezpośredni kontakt z przyrodą oraz oddziaływanie na wiele zmysłów (wzrok, słuch, węch, dotyk). Wrażenia te utrwalają przekazywaną i „oglądaną” wiedzę skuteczniej niż prezentacja czy wykład.

Prowadzący prezentują poszczególne siedliska przyrodnicze, wskazują gatunki charakterystyczne, cechy diagnostyczne siedliska, warunki w nim panujące i te, które doprowadziły do jego ukształtowania. Wycieczka daje też możliwość pokazania miejsc zagrożonych czy konfliktowych i prezentacji metod ochronnych czy też dyskusji nad racjami poszczególnych stron.

W czasie wyjścia w teren jest też o wiele więcej czasu na rozmowę, pogłębienie pewnych tematów, dyskusję „na gorąco” nad ważnymi kwestiami. Zazwyczaj wśród prowadzących jest kilku specjalistów z różnych dziedzin, każdy uczestnik warsztatu ma więc okazję do swobodnej rozmowy, osobistego kontaktu z wybranym specjalistą.

Uczestnicy warsztatów, zwłaszcza nie-przyrodnicy mają być może pierwszą w życiu możliwość wyjścia w teren z „fachowcami”, zdobycia nowej wiedzy i spojrzenia na otoczenie z nieco innego niż do tej pory punktu widzenia.

 **Zbieranie aktualnie posiadanej przez uczestników warsztatu wiedzy na temat występowania siedlisk i gatunków na ich terenie. Identyfikacja problemów i luk w wiedzy na ten temat (zajęcia warsztatowe).**

Ważne jest, aby uczestnicy byli przygotowani do zajęć. Dlatego powinno się w zaproszeniu poprosić ich o zabranie wszelkich przydatnych materiałów, np.:

„W związku z planowanymi ćwiczeniami mającymi za zadanie podsumowanie istniejącej wiedzy na temat ekosystemów i gatunków kluczowych dla ochrony przyrody obszaru i realizacji programu Natura 2000, prosimy o zabranie ze sobą wszelkich możliwych przydatnych w planowaniu materiałów – leśnych map drzewostanowych i siedliskowych, map glebowych, wykazów stanowisk i znanych Państwu lokalizacji rzadkich gatunków, wyników inwentaryzacji i waloryzacji przyrodniczych, planów ochrony środowiska poligonu itd.”

Ponieważ w każdym z obszarów prowadzący zastosowali nieco inne podejście pracy warsztatowej, prezentujemy poniżej wszystkie warianty zajęć:

Wariant „łagowski”

Zadania warsztatowe:

1. Sporządzenie listy materiałów literaturowych, kartograficznych, wyników badań i ekspertyz dotyczących gatunków i siedlisk „naturowych” właściwych dla obszaru - dostępnych w różnych instytucjach i organizacjach.

2. Opracowanie (w grupach) map rozmieszczenia „naturowych” gatunków płażów i ptaków, siedlisk przyrodniczych: buczyny żywej i kwaśnej oraz mapy zagospodarowania terenu.
 - a. Grupa „przyrodnicza” (pracownicy parków krajobrazowych i członkowie Stowarzyszenia na Rzecz Rozwoju Ziemi Łągowskiej) – rozmieszczenie gatunków.
 - b. Grupa leśników – rozmieszczenie charakterystycznych dla obszaru leśnych siedlisk przyrodniczych (buczyn).
 - c. Grupa samorządowa – mapa zagospodarowania terenu (infrastruktura drogowa, ścieżki rowerowe, planowana autostrada, stawy rybne, kopalnia, maszty radiowe i telefonii komórkowej, granica poligonu).

Materiały wyjściowe – kopie map leśnych w skali 1:10 000 do wrysowywania zasięgów oraz flamastry. Materiały pomocnicze - przyniesione przez uczestników warsztatów – leśne mapy drzewostanowe i siedliskowe, mapy glebowe, wykazy stanowisk i lokalizacji rzadkich gatunków, wyniki inwentaryzacji i waloryzacji przyrodniczych.

Wariant „narwiański”

Ćwiczenia z wykorzystaniem oprogramowania ArcView. Wykorzystano następujący sprzęt i materiały: 3 komputery z zainstalowanym programem ArcView 3.0, mapy topograficzne 1:25000 w formie elektronicznej, papierowe mapy topograficzne w skali 1:10000, zdjęcia lotnicze analogowe, teksty Dyrektywy Siedliskowej i Ptasiej, literaturę ze szczegółowymi opisami poszczególnych gatunków i siedlisk. Uczestników podzielono na 6 grup.

Zadania warsztatowe:

Grupa 1

Przygotowanie listy gatunków ptaków z Załącznika I Dyrektywy Ptasiej, występujących na obszarze Ostoi Puchły (część obszaru Dolina Górnej Narwi) na podstawie „Awifauny fragmentu Doliny Narwi między ujściami Małynki i Rudni” (Pugacewicz 2004). Przypisanie unikatowego kodu każdemu z gatunków. Uzupełnienie opracowanej przez grupę 2 tabeli o informacje o lokalnych populacjach ptaków.

Grupa 2

Opracowanie wzoru prostej bazy danych (tabeli w programie Excel) zawierającej podstawowe informacje o wybranych przez Grupę 1 gatunkach ptaków. Tabela powinna zawierać informacje przydatne do planowania monitoringu i ochrony populacji tych gatunków (w skali lokalnej i krajowej). Uzupełnienie tabeli informacjami ogólnymi na podstawie „Awifauny Polski” (Tomiałojć 2003).

Grupa 3 i 4

Wrysowanie rozmieszczenia ptaków z Załącznika I Dyrektywy Ptasiej na obszarze „Ostoja Puchły” na podkładzie topograficznym z użyciem programu ArcView; wykorzystanie kodów gatunków określonych przez grupę 1. Materiały pomocnicze: „Awifauna fragmentu Doliny Narwi między ujściami Małynki i Rudni”(Pugacewicz 2004); „Inwentaryzacja rzadkich i ginących gatunków ptaków w dolinie Narwi na odcinku Bondary – Suraż i Żółtki – Wizna” (Pugacewicz 2000).

Grupa 5

Wrysowanie starorzeczy (siedlisko przyrodnicze 3150) występujących na obszarze „Ostoja Puchły” na podkładzie topograficznym z użyciem programu ArcView. Materiały pomocnicze: mapy topograficzne w skali 1:10000, zdjęcia lotnicze, mapy topograficzne w skali 1:25000.

Grupa 6

Opracowanie listy siedlisk przyrodniczych z Załącznika I Dyrektywy Siedliskowej występujących na obszarze Doliny Górnej Narwi na podstawie opracowania „Projektowany obszar ochrony rezerwatowej Puchły-Niecka” (Kwiatkowski, Stepaniuk 1998) oraz „Gatunki roślinne i siedliska priorytetowe w aspekcie bioróżnorodności Doliny Górnej Narwi” (IMUZ 2000). Opracowanie wzoru tabeli zawierającej informacje przydatne do planowania monitoringu i ochrony wybranych w punkcie 1 siedlisk. Wypełnienie tabeli na podstawie „Podręcznika ochrony siedlisk” (Herbich, red., msp.), „Przewodnik do oznaczania zbiorowisk roślinnych Polski” (Matuszkiewicz W. 2001), „Zespoły leśne Polski” (Matuszkiewicz J. M. 2001).

Wariant „kaczawski”

Wypełnienie tabeli występowania siedlisk przyrodniczych i gatunków objętych programem Natura 2000 na terenie obszaru „Góry i Pogórze Kaczawskie”, ze zwróceniem szczególnej uwagi na teren gminy z której pochodził wypełniający ankietę.


Przykład fragmentu zastosowanego „formularza” (lista na podstawie Standardowego Formularza Danych przygotowanego dla Ministerstwa Środowiska):
Czy na moim obszarze (gmina, nadleśnictwo) występują siedliska przyrodnicze?
Nazwa instytucji..... Obszar

Kod	Siedlisko	Tak	Nie	Źródło informacji	Prawdopodobnie występują / rejon spodziewanego występowania wymaga weryfikacji	Nie mam takiej wiedzy
9110	kwaśne buczyny					
9130	żyzne buczyny					
9170	grąd środkowoeuropejski					
9180	jaworzyny na stokach i zboczach					
91E0	lasy łęgowe i nadrzeczne zarośla wierzbowe					

Zajęcia te są bardzo ważne z punktu widzenia całych warsztatów. Angażują wszystkich uczestników, dają okazję do włączenia posiadanych przez różne strony informacji lub wyników prac badawczych dotyczących siedlisk przyrodniczych i gatunków we wspólne przedsięwzięcie. Dzięki zgromadzeniu posiadanych informacji od wszystkich uczestników i zaprezentowaniu ich na forum, widać, które tereny lub gatunki są dobrze zinwentaryzowane, a które wymagają dodatkowych badań.

Przy pracy z mapami okazuje się, na ile rzeczywiste są obawy i konflikty dotyczące funkcjonowania Natury 2000 na konkretnym terenie (pokrywanie się, graniczenie, sąsiedztwo lub oddalenie obszarów zagospodarowanych lub potencjalnych inwestycji od obszarów występowania cennych siedlisk i gatunków, które będą wyłączone z zagospodarowania lub poddane ograniczeniom).

Dodatkową zaletą ćwiczenia jest „łagodna weryfikacja” stopnia przyswojenia przez uczestników wiedzy o gatunkach i siedliskach przyrodniczych (a także sposobu przedstawienia jej przez prowadzących). Odbywa się to w toku samodzielnej pracy, podczas której „wychodzi” wszystko to, co istotne dla tematu Natura 2000 i danego obszaru, a co zostało niewyjaśnione, niezrozumiane lub nieprzyswojone podczas wykładów. Zagadnienia te mogą być zatem powtórnie omówione.

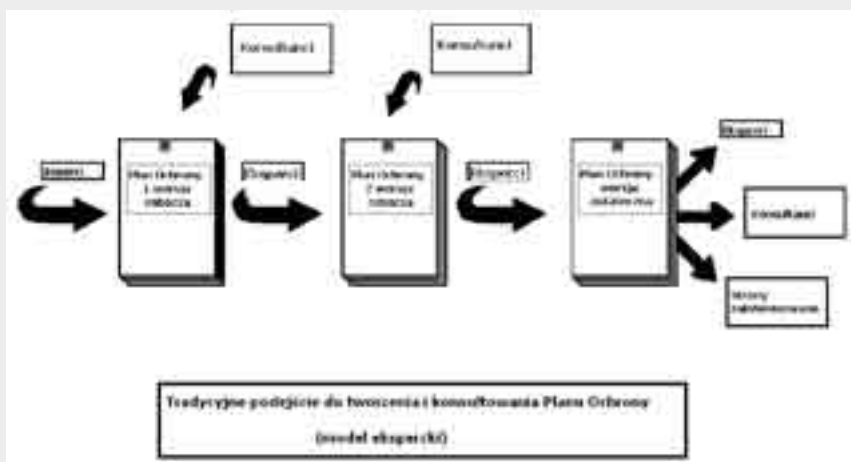
 **Podstawy metod ochrony poszczególnych typów siedlisk i gatunków (dostosowane do elementów występujących w konkretnym obszarze - wykład).***

* Komentarz i wyniki prac w podrozdziale dotyczącym przebiegu warsztatów na obszarze Dolina Górnej Narwi.

Przykład 2. Materiały wykorzystane na warsztatach przeprowadzonych na obszarze Buczyny Łagowskiej. Opracowane w oparciu o: „*Natura 2000 jako narzędzie ochrony przyrody. Planowanie ochrony obszarów Natura 2000*”. Paweł Pawlaczyk, Andrzej Jermaczek, WWF, Warszawa, 2004

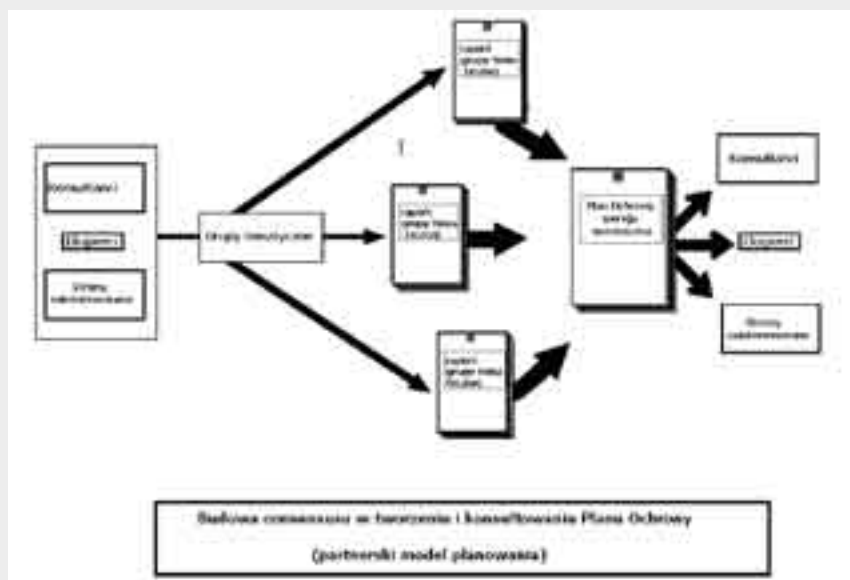
Plany ochrony przyrody. Ekspercki i partnerski model planowania.

Tworzenie każdego planu ochrony odbywa się w określonym środowisku społecznym. Ponieważ ochrona przyrody, z samej swojej natury, musi przynajmniej w pewnych przypadkach mieć na celu ograniczenie innych dążeń człowieka, plany ochrony cennych obszarów przyrodniczych są potencjalnym polem konfliktów społecznych. Dlatego wiele uwagi poświęca się przy ich opracowywaniu zagadnieniom społecznym, w tym zagadnieniu uzyskiwania akceptacji dla planu. Tradycyjnym rozwiązaniem tego problemu jest proces tzw. konsultacji, tj. włączenia w proces planowania etapów, na których są wysłuchiwane i rozważane komentarze poszczególnych zainteresowanych grup społecznych pod adresem powstających elementów planu. Nie zawsze jednak to działa: nawet jeżeli w wyniku konsultacji uzyska się zgodę na ustanowienie planu o określonej treści, to często ma ona charakter płytki i powierzchowny. Zgoda taka nie jest też równoznaczna z zaangażowaniem lokalnej społeczności w późniejszą realizację planu; trudno oczekiwać, że uzna ona go za „swoją własny program działania”.



Tradycyjny model opracowywania planu zarządzania i ochrony. Z: EUROSITE Management Planning Toolkit, 2001.

Ciekawym, choć trudnym w praktycznej realizacji pomysłem na usunięcie tych problemów jest idea tzw. planowania partnerskiego, tj. takiego konstruowania planu ochrony, w którym reprezentanci lokalnej społeczności i poszczególnych grup interesu są włączani w same prace nad planem i są współautorami poszczególnych jego elementów. Ciężar uzgadniania interesów ochrony przyrody i innych dążeń jest wówczas rozproszony na niewielkie grupy robocze pracujące nad konkretnymi tematami. Wielką zaletą tego modelu jest to, że zazwyczaj tak powstały plan jest „uznany za swój” przez wszystkich jego współautorów, co oznacza, że już na starcie ma on głębszą akceptację lokalnej społeczności. Prowadzenie procesu tworzenia planu ochrony zgodnie z modelem „uspołecznionego planowania” jest niestety znacznie trudniejsze pod względem organizacyjnym i logistycznym, a także zwykle droższe niż tworzenie planu w klasyczny, „eksperski” sposób. Konieczne jest bardzo umiejętne moderowanie prac, tak by ostateczny rezultat był nie tylko akceptowalny dla wszystkich, ale także dobry pod względem merytorycznym. Mimo tych trudności, partnerskie podejście do planowania ochrony przyrody warte jest wysiłku.



Partnerski model opracowywania planu zarządzania i ochrony.

[E. Iddle, T. Bines 2004. Planowanie ochrony obszarów cennych przyrodniczo.

Przewodnik dla praktyków i ich szefów. Świebodzin, 2004]

Przebieg działań dotyczących wspólnego przygotowania planu komunikacji

Wszystkie wspólne prace w trakcie ćwiczeń mają na celu zaangażowanie uczestników warsztatów – wybranych przedstawicieli społeczności lokalnej i różnych grup interesów – w przygotowanie planów komunikacji społecznej, tak aby następnie w trakcie realizacji planów, jako jego współtwórcy, byli sojusznikami utożsamiającymi się z ideami projektu Natura 2000. Dlatego też do przeprowadzenia wszystkich zadań warsztatowych z zakresu komunikacji społecznej wybrano wizualne techniki moderacji, jako bardzo skuteczne metody pracy z grupą ludzi.

Doradztwo prowadzone było w formie **partycypacyjnej (współuczestniczącej, czynnej, partnerskiej)**, polegającej na wspólnym rozwiązywaniu problemów przez wybranych przedstawicieli społeczności lokalnej i doradców (konsultantów, ekspertów, trenerów, moderatorów).

Ten sposób pracy jest zalecany ze względu na:

- kształtące i rozwojowe oddziaływanie na uczestników doradztwa jak i samych doradców, dzięki połączeniu rozwiązywania konkretnych problemów z doskonaleniem wiedzy i umiejętności,
- większą praktyczność rozwiązań oraz większą możliwość ich samoaktualizacji i korygowania (w porównaniu z doradztwem biernym – eksperckim),
- satysfakcję uczestników z własnego wkładu w budowę rozwiązań,
- silniejszą motywację wdrożeń i większe ich prawdopodobieństwo,
- większą integrację zespołów biorących udział w wypracowywaniu rozwiązań,
- powstanie trwałych mechanizmów innowacyjnych.

Doradztwo wykorzystuje **wizualne techniki moderacji**, co pozwala na:

- sprawne prowadzenie dyskusji w grupie,
- prezentację wiedzy, informacji i doświadczeń,
- rozwiązywanie problemów, poszukiwanie pomysłów i rozwiązań, twórcze myślenie, rozwijanie wizji,
- wpływanie na zmianę postaw i zachowań członków grupy, budowanie zespołów dla realizacji wspólnych celów,
- diagnozowanie, wypracowywanie koncepcji,
- projektowanie i wdrażanie zmian,
- uzyskiwanie bardzo wysokiego poziomu interakcji pomiędzy uczestnikami,
- bardzo efektywne, z punktu oszczędności czasu, dochodzenie do wyników pracy w grupie.

Moderacja wizualna jest nowoczesną metodą pracy z grupą i w grupie osób. Uczestnicy nie są jedynie słuchaczami, ale aktywnie współpracują i wnoszą wkład w proces pracy. Odbywa się to poprzez:

- przekazywanie informacji zwrotnych i udostępnianie własnych doświadczeń,
- tworzenie klimatu zaufania i życzliwości oraz wzajemnej akceptacji.

Warsztat jest formą pracy grupowej, której celem jest:

- poznawanie i adaptowanie nowej wiedzy i doświadczeń z określonej dziedziny dla potrzeb praktycznego jej wykorzystania podczas wspólnego rozwiązywania problemów,
- rozwój osobistych umiejętności uczestnika podnoszących jego kompetencje w określonej dziedzinie.

PODSTAWY KOMUNIKACJI SPOŁECZNEJ - ĆWICZENIA WSTĘPNE

Rozpoczęcie warsztatu

Uczestnicy przedstawiają się wraz z podaniem zawodu i instytucji, jaką reprezentują oraz swojego hobby lub tego, co lubią (Buczyny Łagowskie).

Odmiana ćwiczenia – uzupełnienie tabeli na tablicy (Góry i Pogórze Kaczawskie):

L.p.	imię i nazwisko	miejsce pracy	moją mocną stroną jest ...	moje ulubione drzewo to ...
1.				
2.				
3.				

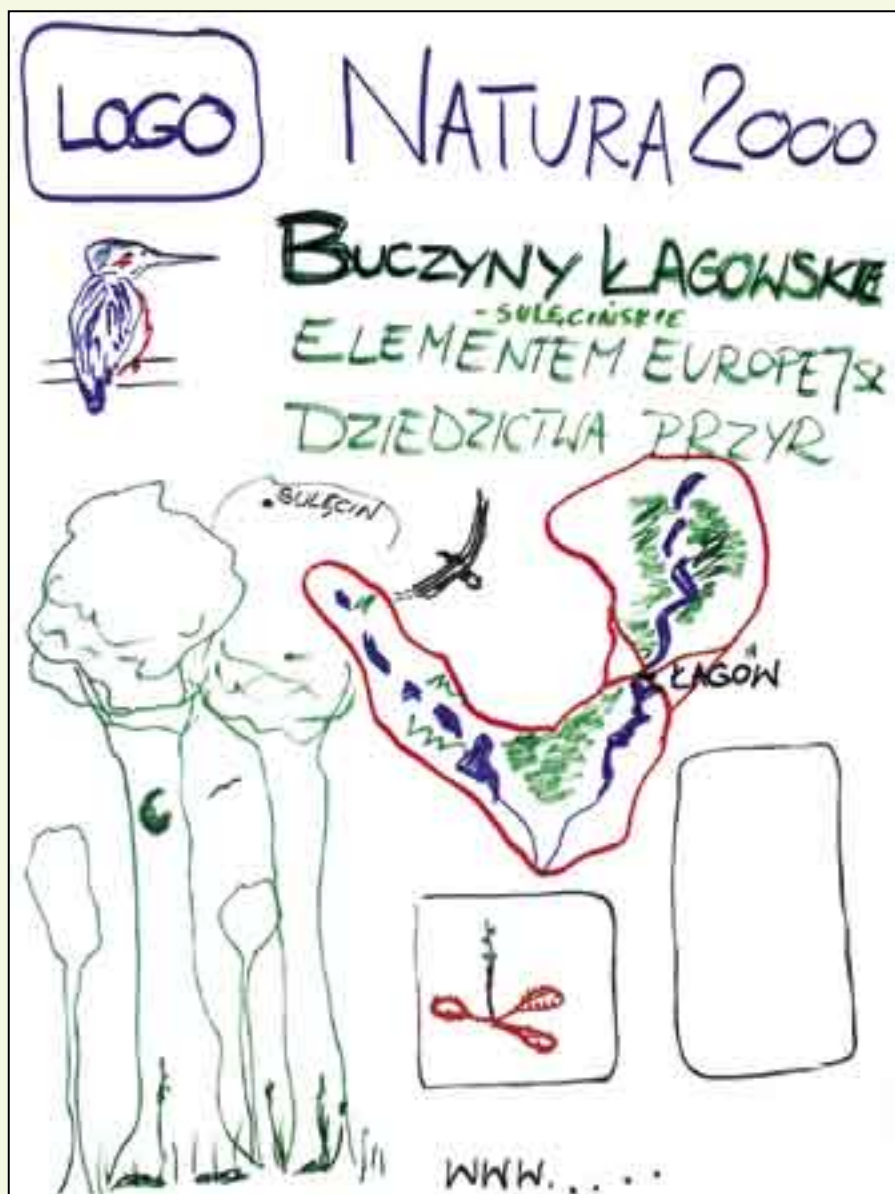
Uczestnicy wpisują się w kolejności przyścia, a następnie korzystając ze swoich zapisów na tablicy, dokonują autoprezentacji. Grupa decyduje, czy uczestnicy będą zwracali się do siebie po imieniu, czy też per „pani”, „pan” (na wszystkich obszarach zadecydowano, iż pracę i atmosferę polepszy przejście na „ty”). Celem ćwiczeń w obu przypadkach jest wzajemne poznanie uczestników i osoby prowadzącej zajęcia.

Osoba prowadząca warsztat proponuje otwartą wzajemną komunikację i wspólną odpowiedzialność za wyniki pracy przy akceptacji uczestników.

Wprowadzeniem do zajęć jest część teoretyczna. Nie musi to być jednak „suchy” wykład, wskazane jest zaangażować do jej przeprowadzenia uczestników warsztatu.

Plan komunikacji - struktura

1. Przesłanki/powody przygotowania i realizacji projektu
2. Zakres czasowy planu komunikacji (etapy)
3. Uczestnicy planu komunikacji
4. Cele planu komunikacji w odniesieniu do poszczególnych adresatów
działań z punktu widzenia zespołu projektowego - **co chcemy osiągnąć?**
5. Treść informacji przekazywanych w ramach planu komunikacji
- **co chcemy przekazać?**
6. Formy informacji przekazywanych w ramach planu komunikacji
- **jak chcemy się komunikować?**
(ulotka, biuletyn, broszura, dokument informacyjny adresowany..., ankieta, konferencja prasowa, spotkania z poszczególnymi partnerami lub grupami interesów, forum dżedidua przyszłości, www).

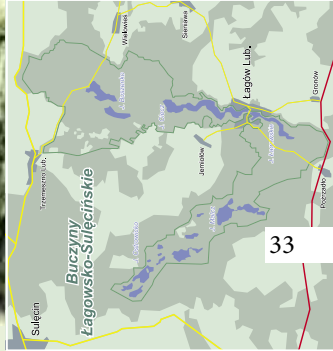


Projekt strony tytułowej ulotki „Natura 2000. Buczyny Łagowsko-Sulęcińskie” zaprojektowanej podczas warsztatu II.



BUCZYNY ŁAGOWSKO – SULĘCIŃSKIE

ELEMENTEM EUROPEJSKIEGO DZIEDZICTWA PRZYRODNICZEGO



Europejska Sieć Ekologiczna „NATURA 2000”

obejmuje ochroną obszary o wyjątkowych walorach przyrodniczych w skali europejskiej, aby zachować je dla przyszłych pokoleń.

Buczyny Łagowsko-Sulecińskie

to obszar leśny pomiędzy Sulęcinem i Łagowem, częściowo teren Łagowskiego Parku Krajoobrazowego – proponowany do włączenia do europejskiej sieci obszarów chronionych „Natura 2000”, jak prawie nigdzie w Europie, w okolicach Łagowa i Sulęcina udało się nam zachować głębokie, czyste jeziora z niezwykle cenną roślinnością podwodną, wyjątkowy kompleks starych lasów bukowych, unikalne torfowiska – to właśnie siedliska przyrodnicze, których ochronę Unia Europejska stawia wśród swoich priorytetów. Podobnie jak ochronę ich mieszkańców – wydry, białki, żurawia, mucholówki małej, zimmerka, kumaska czy jelonka rogacza. W przyszłości te i inne ginące w Unii gatunki mają się dobrze na obszarze naszych Buczyn.

Co robimy, co można zrobić?

To my, mieszkańcy i gospodarze tej ziemi, jesteśmy odpowiedzialni za jej przyszłość i od nas zależy, czy jej wyjątkowe walory będą mogły podziwiać nasze wnuki. Chronić przyrodę powinien każdy – radny, leśnik, wędkarz, każdy mieszkaniec. Dbamy o czystość lasów i jezior; nie zrywamy chronionych roślin, tworzymy i chronimy rezerwaty. Ale można zrobić jeszcze więcej – zadajmy o to, aby nasze buczyny i jeziora, zostały włączone do europejskiej sieci obszarów chronionych Natura 2000.

Dlaczego warto?

Obszary sieci Natura 2000 to tereny pod specjalną opieką Unii, jednocześnie powszechnie znane, podziwiane i odwiedzane. Dla nas i naszego regionu wpisanie do sieci obszarów Natura 2000 to między innymi:

- Rozwój przyjaznych przyrodzie form gospodarowania – rolnictwa i leśnictwa ekologicznego
- Napływ turystów zainteresowanych przyrodą, aktywnym wypoczynkiem (przyrodniczy, rowerzyści, wodniacy, wędkarze)
- Możliwość zdobycia dofinansowania ze środków Unii Europejskiej na ochronę przyrody i ekologiczne formy gospodarowania
- Podniesienie rangi regionu, promocja w kraju i w Unii Europejskiej

Sieć Natura 2000 obejmuje obszary najcenniejsze, zarówno parki narodowe, krajoobrazowe, rezerwaty, jak i obszary nie podlegające dotychczas żadnej ochronie. Jej głównym celem jest godzenie interesów ochrony przyrody z dotychczasowym sposobem gospodarowania. Nikt nikomu nie zabroni prowadzenia racjonalnej gospodarki rolnej czy leśnej, nie ograniczy rozwoju turystyki, zbierania grzybów czy jagód, kąpieli w jeziorze czy wędkowania. Natomiast budowa w okolicach Łagowa wielkiej huty czy poprowadzenie przez środek buczyn autostrady - inwestycje które mogłyby w sposób istotny wpłynąć na stan naszych jezior czy lasów, a także pogorszyć jakość naszego życia, i atrakcyjność turystyczną naszej okolicy, nie będą możliwe.

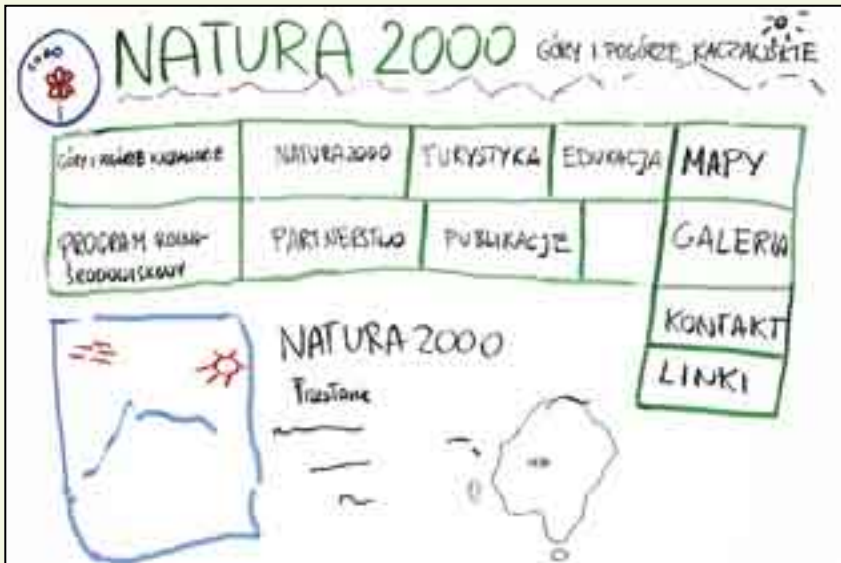
Chcesz wiedzieć więcej o programie Natura 2000? Zapytaj!

Klub Przyrodników	Nadleśnictwo Sulęcinek	Nadleśnictwo Swiebodzin	Urząd Gminy Łagów i Gminy Sulęcinek
ul. 1 Maja 22	ul. Lipowa 20	ul. Lutejowa 7	ul. Lipowa 18
66-200 Swiebodzin	69-200 Sulęcinek	66-200 Łagów	69-200 Sulęcinek
tel. (68) 3828236	tel. (68) 3412255	tel. (95) 7535651	tel. (68) 3412 186
www.lkagow.pl	mail: lkapek@poczta.onet.pl	tel. (68) 382 2002	tel. (95) 7535601

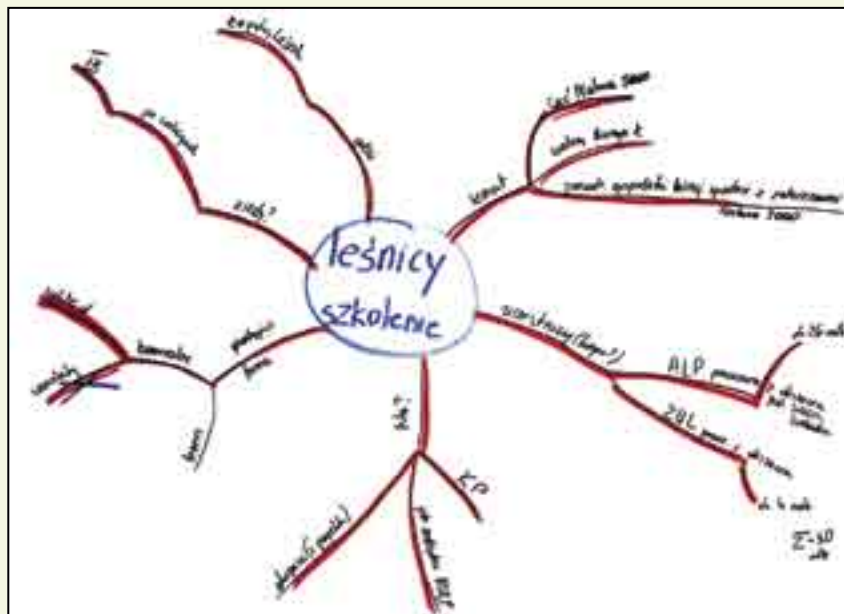
Pytaj też o książkę: Buczyny Łagowsko – Sulecińskie elementem Europejskiego Dziedzictwa Przyrodniczego

Wydawnictwo Klubu Przyrodników. Mniejszy dokument został opublikowany dzięki pomocy finansowej Unii Europejskiej.

Za treść tego dokumentu odpowiada Klub Przyrodników, poglądy w nim wyrażone nie odzwierciedlają w żadnym razie oficjalnego stanowiska Unii Europejskiej.



Projekt strony internetowej dla obszaru Góry i Pogórze Kaczawskie opracowany przez uczestników warsztatów.



„Mapa myślowa” - koncepcja szkolenia dla leśników opracowana podczas II warsztatu na obszarze Buczyny Łagowsko-Sulęcińskiej.

Przykład 3. Materiał z warsztatu przeprowadzonego na obszarach Buczyny Łągowskie oraz Góry i Pogórze Kaczawskie. Przygotowała Grażyna Raduła.

CO TO JEST KOMUNIKACJA? – ogólnie rzecz ujmując, to przekazywanie informacji przy pomocy uzgodnionych - znanych obu stronom komunikacji - słów (wyrazów), znaków (obrazów), gestów.

Osobiste umiejętności komunikacji z innymi ludźmi są niezbędne nie tylko, aby skutecznie porozumiewać się pomiędzy sobą, ale również w przypadku konieczności skomunikowania się z większą grupą osób. W komunikacji społecznej formę przekazu dobiera się biorąc przede wszystkim pod uwagę grupę odbiorców. W komunikacji społecznej należy mieć na uwadze dojście do consensusu, a nie jedynie przeforsowanie własnych interesów.

JAK SIĘ KOMUNIKUJEMY? (sposoby komunikacji)
– prezentacja posteru / plakatu.



Elementy decydujące o skutecznej komunikacji interpersonalnej.

Ćwiczenie 1

Najważniejsze elementy w przekazywaniu treści informacji to: głos, ciało, słowo. Uczestnicy, według własnego uznania, przyporządkowują procentowo udział poszczególnych elementów w skuteczności przekazywania treści informacji. Sporo osób akcentuje słowo, jako najważniejszy element przekazu informacji. Dlatego wynik badań empirycznych jest dla nich zaskoczeniem. Jednakże zaprezentowane przez osobę prowadzącą zajęcia przykłady komunikacji interpersonalnej przekonują zebranych, że podział jest następujący: głos – 38%, ciało – 55%, słowo – 7%.

Przykład 4. Materiał z warsztatu przeprowadzonego na obszarach Buczyny Łagowskie oraz Góry i Pogórze Kaczawskie. Opracowanie - Grażyna Raduła na podstawie „NLP – Wprowadzenie do programowania neurolingwistycznego” Joseph O'Connor i John Seymour, wydawnictwo Zysk i S-ka.

Z badań zależności pomiędzy stanem psychicznym a słowami wywodzi się programowanie neurolingwistyczne – neuro-linguistic-programming (NLP). Programowanie neurolingwistyczne odkryło, że nasze struktury pojęciowe będące odbiciem naszego stosunku do rzeczywistości, nazwane systemem reprezentacji, są trojakiego rodzaju: wizualnego, słuchowego i kinestetycznego. System wizualny składa się z obrazów – dokonując procesów myślowych posługujemy się obrazami. System słuchowy opiera się na dźwiękach – myślenie w tym przypadku jest dialogiem. System kinestetyczny opiera się na bodźcach związanych z ruchem i dotykiem – myśli są wtedy emocjami. Ludzie mają skłonność do preferowania jednego z tych trzech systemów, co nie przeszkadza zmieniać w zależności od bieżącej potrzeby preferowany system na inny. Mając na uwadze wyniki powyższych badań, osoby pragnące skutecznie porozumieć się z innymi muszą pamiętać jak wielką rolę odgrywa mowa ciała i jakość głosu podczas komunikacji bezpośredniej.

Ćwiczenie 2. Komunikacja jednostronna - „GŁUCHY TELEFON”

Metoda: pierwsza osoba z „kółka” uczy się na pamięć zadanego zdania (napisanego na kartce papieru umieszczonej na tablicy w sposób niewidoczny dla pozostałych uczestników), następnie przekazuje je szeptem sąsiadowi, a ten kolejnej osobie. Powtarzanie zdania jest wykluczone – należy je przekazać dalej, tak jak się je usłyszało.

Zadana treść informacji do powtórzenia: ”abisyńskie bajadery czule dręczyły eleganckich Francuzów gwintowanymi halabardami” (ośmiowyrazowy komunikat, treść nielogiczna, ale każde słowo rozpoczyna się kolejną literą alfabetu poczynając od „a”, o czym nie powiadamia się uczestników ćwiczenia).

Efekt końcowy, po „przejściu” przez ok. 15 osób, bywa zaskakujący, np. w pierwszej grupie: „naśladuje francuskich feministów”; w drugiej grupie: „prowokowałem przewodników”.

Zaskakujące wyniki ćwiczeń powodują, że uczestnicy zazwyczaj sami z siebie rozpoczynają dyskusję nad efektywnym sposobem zapamiętania komunikatu, nad tym, co utrudnia przekaz, co powoduje przekłamanie, jakie są warunki zrozumienia podawanych treści.

Ogólne wnioski z ćwiczenia (na przykładzie jednego z warsztatów):

Co utrudniło:	Sposób rozwiązania:
Długość tekstu	Tekst powinien być krótki
Zawiłość, nielogiczność tekstu	Tekst musi być zrozumiały dla wszystkich odbiorców
Szumy w otoczeniu (rozmowy, dźwięki z zewnątrz)	Zadbać o komfort rozmowy (czas, miejsce itp.)
Brak możliwości potwierdzenia zrozumienia treści (brak „sprzężenia zwrotnego”)	Zapytać, jak zostało się zrozumianym (nadawca treści) Zapytać: „czy dobrze zrozumiałem, że...?” (odbiorca treści)

Wnioski uczestników z ćwiczenia dotyczące *planu komunikacji społecznej*:

- stosować słownictwo i znaki powszechnie znane (obce słowa tylko w uzasadnionych przypadkach i wraz z ich objaśnieniem),
- mówić krótkimi zdaniami (pisać krótkie zdania),
- dbać o dobre przygotowanie siebie, informacji, środków i miejsca przekazu,
- uzależniać sposób przekazu od odbiorców i ich liczby.

Przykład 5. Materiał z warsztatu przeprowadzonego na obszarach Buczyny Łągowskie oraz Góry i Pogórze Kaczawskie. Opracowanie - Grażyna Raduła

PROCES PRZETWARZANIA ZDOBYTYCH INFORMACJI

Osoba prowadząca omawia wykonany przez siebie poster przedstawiający schematycznie proces przetwarzania informacji przez mózg:

Zewnętrzne informacje w postaci obrazów, słów / dźwięków, zapachów, smaków, odczuć (temperatury, ciśnienia, faktury / struktury) trafiają do naszego umysłu. Dzięki naszemu wewnętrznemu przetwarzaniu, opartemu o nasze wartości, przekonania, język i doświadczenia, nasz indywidualny odbiór wewnętrzny może zdecydowanie różnić się od postrzegania danej rzeczy / sprawy przez inne osoby. Często mamy tendencję do generalizowania pewnych spraw; dodawania lub usuwania czegoś, co wydaje się nam nieistotne lub jest nieznane, z czym dotychczas nie zetknęliśmy się; przekręcania docierającego do nas przekazu, jeżeli „kłóci się” on np. z naszymi dotychczasowymi doświadczeniami. Podczas komunikacji należy o tym pamiętać, że inni mogą mieć zupełnie odmienne od nas doświadczenia, wartości, przekonania, język i zainteresowania. To od nas zależy, od naszego wysiłku, czy komunikacja

będzie skuteczna. To my powinniśmy dołożyć wszelkich starań, aby inni nas rozumieli i akceptowali nasze idee.

Następnie osoba prowadząca przedstawia zagadnienie MOWY CIAŁA. Omawia różnice pomiędzy postawą otwartą a zamkniętą oraz ich odbiór.

Postawę zamkniętą wyróżnia: ustawienie bokiem, odchylenie do tyłu, zaciśnięte dłonie, chowane dłonie, zaplecione ręce, noga na nodze, sztywny kark i głowa, unikanie symetrii postaw.

Postawa otwarta jest jej przeciwieństwem. Jeśli rozmówca nie przyjmuje postawy otwartej, nie oznacza to jeszcze, że jego negacja odbije się na ostatecznym wyniku rozmowy. Za pomocą technik otwierania można zmienić jego postawę. Oto niektóre spośród nich:

- sam stosuj postawę otwartą,
- zmusz do nachylenia lub zbliżenia,
- podaj coś, by rozmówca wyciągnął ręce lub schylił się,
- pokazuj otwarte dłonie,
- spowoduj zmianę pozycji,
- umiejętnie naśladowaj gesty (wg zasady „lubimy podobnych”).

Podczas komunikacji bezpośredniej należy pamiętać, aby nie naruszać strefy osobistej, a tym bardziej intymnej drugiej osoby (strefa około 1,5 m wokół rozmówcy; różna dla różnych osób).

ĆWICZENIA WPROWADZAJĄCE W ZAGADNIENIA KOMUNIKACJI SPOŁECZNEJ

W celu zaangażowania uczestników warsztatów w proces opracowywania planu komunikacji społecznej dzieli się ich na kilkusobowe grupy. Otrzymują one do dyspozycji flamastry i papier flipchartowy. Po wykonaniu ćwiczenia wybrana przez grupę osoba prezentuje wyniki „na forum”. Wyniki prac grup zostały uwzględnione przy opracowywaniu i wdrażaniu planów komunikacji społecznej.

Zadania 1. i 2. – Rozważenie następujących zagadnień:

Grupa 1. – Czym charakteryzuje się skuteczna komunikacja społeczna?

Grupa 2. – Jakie błędy popełniane są najczęściej podczas komunikacji społecznej?

Wyniki pracy grup (przykład z obszaru Góry i Pogórze Kaczawskie):

Czym charakteryzuje się skuteczna komunikacja społeczna?

1. Rozpoznanie środowiska.
2. Czytelny przekaz.
3. Środek / sposób przekazu:
 - atrakcyjny,
 - różnorodny,
 - dostępny dla odbiorcy,
 - potwierdzony przykładem,
 - pobudzenie zainteresowania.
4. Otwarcie się na odbiór, reagowanie na informacje, uwagi.
5. Dyskusja, wyciągnięcie wniosków (ze sposobu przekazywania).

Jakie błędy popełniane są najczęściej podczas komunikacji społecznej?

- niedostosowanie przekazu do grupy słuchaczy (forma, język),
- przekaz mało urozmaicony,
- brak fachowości, kompetencji,
- ignorowanie uwag i zapytań, końcowych wniosków,
- narzucanie poglądów, sposobu myślenia, manipulowanie grupą,
- brak dialogu, przedmiotowe traktowanie partnerów,
- brak samokontroli rozmówcy,
- nieodpowiednie miejsce spotkania,
- nastrój przekazującego informacje.

Zadanie 3. i 4. – Odpowiedzieć na pytania:

Grupa 1. - Z jakimi grupami powinniśmy się skomunikować?

Grupa 2. - Jakie formy komunikacji powinniśmy zastosować?

Wyniki pracy grup (przykład z obszaru Buczyny Łagowskie):

Z jakimi grupami społecznymi powinniśmy się skontaktować?

1. Mieszkańcy (terenu programu oraz terenu sąsiedniego).
2. Właściciele i zarządcy terenów.
3. Organizacje pozarządowe.

Jakie formy komunikacji powinniśmy zastosować?

1. Warsztaty (wraz z wyjściem w teren).
2. Prezentacje.
3. Kontakty osobiste.
4. Ulotki.
5. Publikacje.
6. Zaangażowanie mediów (prasy, telewizji).
7. Seminaria, konferencje.
8. Internet.

BUDOWA PLANU KOMUNIKACJI SPOŁECZNEJ O NATURZE 2000 (warsztat II)

Przykład 6. Materiały wykorzystane na warsztatach przeprowadzonych na obszarach Buczyny Łagowskie oraz Góry i Pogórze Kaczawskie. Opracowanie - Grażyna Raduła

Plan komunikacji społecznej – prezentacja proponowanej struktury planu

- I. Przesłanki/powody przygotowania i realizacji projektu.
- II. Zakres czasowy planu komunikacji.
- III. Uczestnicy procesu komunikacji.
- IV. Cele planu komunikacji w odniesieniu do poszczególnych adresatów działań z punktu widzenia zespołu projektowego – *co chcemy osiągnąć?*
- V. Treść informacji przekazywanych w ramach planu komunikacji – *co chcemy przekazać?*
 1. Informacja ogólna – jednakowa dla wszystkich odbiorców.
 2. Informacja sprecyzowana – dostosowana do każdej grupy odbiorców.
- VI. Formy informacji przekazywanych w ramach planu komunikacji – *jak chcemy się komunikować?*

Uczestnicy warsztatów po raz kolejny pracują w grupach, mając do dyspozycji papier flipchartowy i flamastry. Wyniki pracy grupy przedstawia wybrana osoba na forum. Po prezentacji jest czas na dyskusję, wedle wcześniej przyjętych przez uczestników warsztatów zasad (nie krytykujemy, w dyskusji zwracamy się bezpośrednio do przedmówcy, atmosfera otwartości i współpracy).

Zadania odnoszą się do ww. punktów struktury planu. Uczestnicy warsztatów, bazując na wiedzy z pierwszego warsztatu na temat metod skutecznego komunikowania się, wychodzą od dyskusji nad celami projektu oraz działań komunikacyjnych, aby zastanowić się nad grupami społecznymi (adresatami planu) oraz nad najlepszym doбором środków i metod przekazu (ulotki, szkolenia, otwarte spotkania itp.). Poniżej przedstawiono kolejne zadania, które opracowywały grupy warsztatowe.

Zadania 1. i 2.

Grupa 1. - Przesłanki / powody przygotowania i realizacji projektu (planu komunikacji).

Grupa 2. - Cele planu komunikacji w odniesieniu do adresatów działań – *co chcemy osiągnąć?*

Wyniki pracy (przykład z obszaru Buczyny Łagowskie):

Przesłanki / powody przygotowania i realizacji projektu (planu komunikacji)

1. Potrzeba wypracowania skutecznych form ochrony przyrody.
2. Potrzeba uspołecznienia procesu planowania ochrony przyrody.
3. Międzypokoleniowa odpowiedzialność za zachowanie dóbr przyrody.

Cele planu komunikacji

1. Poinformowanie o idei Natura 2000 szerokiego kręgu społeczeństwa lokalnego.
2. Wykazanie korzyści wynikających z programu Natura 2000.
3. Uzyskanie poparcia społecznego dla działań prowadzonych w projekcie.
4. Dotarcie z ww. informacją do zarządców terenu objętego programem Natura 2000 (nadleśnictwa, urzędy gmin, PZW, koła łowieckie, wojsko).

Do wykonania kolejnych zadań osoba prowadząca zaproponowała wykorzystanie techniki mind mapping – mapy umysłu. Zaprezentowała tę metodę posługując się przykładami.

Zadanie 3. i 4.

Grupa 1. - Opracowanie projektu ulotki o sieci Natura 2000 i danym obszarze Natura 2000 adresowanej do mieszkańców gmin.

Grupa 2. - Opracowanie strony internetowej o danym obszarze Natura 2000.

Zadanie 5. i 6.

Grupa 1. - Opracowanie trzygodzinnego szkolenia o idei i zasadach funkcjonowania sieci Natura 2000 (na danym obszarze) dla... (np. leśników)

- co trzeba przygotować/zrobić przed szkoleniem?
- scenariusz szkolenia.

Grupa 2. - Opracowanie tematyki książki o danym obszarze Natura 2000.

Zadanie 7. i 8.

Grupa 1. - Opracowanie informacji dla prasy o danym obszarze Natura 2000.

Grupa 2. - Opracowanie pytań dla dziennikarza telewizyjnego na temat Natury 2000 i danego obszaru (około 10 pytań) oraz opracowanie odpowiedzi na te pytania - dla przyrodnika.

Wybranie z grupy osób, które zagrają rolę dziennikarza i przyrodnika; odegranie scenki „wywiad telewizyjny”.

Przykład 7. Materiały na warsztatach na obszarach Buczyny Łagowskie oraz Góry i Pogórze Kaczawskie. Opracowanie - Grażyna Raduła na podstawie książki „Ruszyć głowę” Tony Buzan, wydawnictwo RAV

Technika Mind Mapping

Nasze społeczeństwo przyzwyczało się do komunikatów zorganizowanych w formie wersów lub linii. Badania naukowców nad mózgiem człowieka świadczą, że jest on świetnie przygotowany do odczytywania danych innych niż tylko linearne, że jest on bardzo skomplikowany i pojemny. Jeśli pragniemy, aby mózg potraktował informację z większą skutecznością należy przedstawić ją tak, aby jak najłatwiej do niego dotarła. Opracowując nasze notatki i wypowiedzi zgodnie z mapą umysłu powinniśmy stosować „słowa kluczowe”, odchodząc przy tym od tradycyjnych „linijek”. Metoda ta służy do planowania, rozwiązywania problemów, znajdowania pomysłów, notowania, podsumowywania. Polega na tym, że zamiast zaczynać od początku i stopniowo posuwać się w dół kartki tekstu lub listy, zaczynamy od środka, czyli sedna zagadnienia, wpisując w środku temat lub umieszczając kolorowy rysunek. Ze środka kartki wyprowadzamy rozgałęzienia, nad którymi wpisujemy „słowa kluczowe” odnoszące się do opracowywanego tematu. Tworząc mapę umysłu/myśli używamy kolorów – pobudzają one pamięć i stymulują prawą półkulę mózgu.

Przewaga mapy umysłu w stosunku do tradycyjnych notatek:

- istota zagadnienia zostaje zdefiniowana jaśniej i precyzyjniej,
- wyraźnie widać, co jest ważne, a co mniej istotne – informacje kluczowe znajdują się blisko centrum, pozostałe stopniowo oddalają się aż po brzeg kartki,
- związki pomiędzy „kluczami” rozpoznajemy natychmiast, bo są umieszczone blisko siebie i wyraźnie połączone,
- w wyniku wyżej opisanych cech mapy wszelkie powtórki i przegląd materiału będą się odbywały szybciej i z lepszym skutkiem,
- struktura mapy pozwala na łatwe dodawanie nowych informacji, bez wprowadzającego chaos skreślenia, dopisywania itp.

Komentarz do zadania 8. W wyniku bardzo dobrego przygotowania zarówno pytań, jak i odpowiedzi, oraz „wczucia się” osób grających role przyrodnika i dziennikarza, odegrana scenka wywiadu telewizyjnego (w przypadku obszaru Buczyny Łagowskie) wypadła niezwykle przekonująco i interesująco. Jednocześnie unaoczniała uczestnikom jak istotne jest dobre przygotowanie się do sytuacji wywiadu, czy to prasowego, czy telewizyjnego; jak ważną rolę odgrywa odpowiednia prezentacja, sposób wypowiedzania się, dobór słów. „Zwykły” wywiad może albo skutecznie zniechęcić do tematu, albo zainteresować słuchaczy / widzów.

Ćwiczenia powyższe pozwoliły zrozumieć, do kogo, w jaki sposób, za pomocą jakich środków i metod komunikacji należy się zwrócić z informacją o sieci Natura 2000 i jej przyszłym zaistnieniu na danym obszarze. Ostatnim zadaniem grup warsztatowych wraz z liderami lokalnymi było wypełnienie tabeli – harmonogramu działań.

Przykład tabeli - Ogólnego harmonogramu działań:

KOMUNIKACJA ZEWNĘTRZNA			
Termin	Godzina	Temat	Forma, miejsce

W oparciu o wyniki warsztatów koordynatorzy regionalni sporządzili szczegółowe plany komunikacji społecznej, który wykorzystali w akcji informowania lokalnej społeczności o idei i funkcjonowaniu sieci Natura 2000 podczas trwania projektu i po jego zakończeniu. W spotkaniach z mieszkańcami wykorzystano ulotki (przygotowane wedle projektu opracowanego na warsztatach) oraz książkę – album o walorach przyrodniczych i ofercie turystycznej obszarów. W prace nad przygotowaniem treści książki zaangażowani byli także uczestnicy warsztatów.



WARSZTAT II

Warsztat II dobrze jest rozpocząć blokiem komunikacyjnym (przedstawiony powyżej – kolejno – zajęcia z I i II warsztatu). Pozwala to „rozruszać” grupę, poznać i zaangażować nowo przybyłych uczestników warsztatów. Atmosfera zrozumienia i współpracy, która wytwarza się podczas tych zajęć towarzyszy uczestnikom i umożliwia „ochoczą” i aktywną pracę podczas kolejnych, nieco trudniejszych zajęć.

Stan kluczowych dla obszaru siedlisk przyrodniczych i gatunków oraz podstawy metod ich ochrony – prezentacje i wykłady

Eksperti zatrudnieni w projekcie przedstawiają wyniki inwentaryzacji przyrodniczych w dziedzinach lub na obszarach określonych na Warsztacie I jako „białe plamy” w wiedzy. Rozmieszczenie gatunków i siedlisk przyrodniczych można przedstawić na mapach utworzonych za pomocą technologii GIS – Systemów Informacji Geograficznej.

Przykład 8. Materiały z warsztatu przeprowadzonego na obszarze Dolina Górnej Narwi. Opracowanie – Wojciech Mróz.

OCHRONA SIEDLISK PRZYRODNICZYCH NA TERENACH ROLNICZYCH

Siedliska półnaturalne (łąki, pastwiska):

- koszenie (odpowiednia częstość, termin, powierzchnia, sposób wykonywania czynności),
- wypas (odpowiednia długość sezonu wypasu, gatunek zwierząt, powierzchnia, sposób prowadzenia wypasu),
- ograniczone nawożenie (rezygnacja lub określone dawki, odpowiedni rodzaj i termin nawożenia),
- utrzymanie odpowiedniego reżimu wodnego; mogą być niezbędne melioracje nawadniające (rezygnacja z oczyszczania starych rowów), podniesienie poziomu wód gruntowych, dopuszczenie do okresowych zalewów itp., a także rezygnacja z budowy nowych systemów melioracyjnych,
- ograniczenia w użyciu herbicydów (selektywne i miejscowe niszczenie chwastów),
- dodatkowe usuwanie drzew i krzewów (w razie potrzeby).

GOSPODARKA LEŚNA NA OBSZARACH NATURA 2000

- Można pogodzić ochronę leśnych typów siedlisk przyrodniczych w ramach sieci NATURA 2000 z gospodarką leśną opartą na zasadach ekologicznych (Ustawa o lasach z 1991 r.).
- Konieczne jest zachowanie tzw. właściwego stanu ochrony leśnego typu siedliska. Nie oznacza to jednak ochrony lasu o charakterze zbliżonym do pierwotnego.
- Tylko część powierzchni danego rodzaju siedliska musi być objęta ochroną ścisłą w celu zabezpieczenia niezakłóconego przebiegu procesów zachodzących w zbiorowisku leśnym.
- Wytyczne do Zarządzenia nr 11 DGLP z 1995 r. i nowe Zasady Hodowli Lasu postulują m.in.: ograniczanie powierzchni zrębów zupełnych; preferowanie naturalnego odnawiania lasu; eliminowanie używania chemicznych środków chwastobójczych; kształtowanie naturalnej struktury drzewostanu etc. (wszystko to sprzyja zachowaniu leśnych typów siedlisk przyrodniczych we właściwym stanie ochrony).

OCHRONA RZEK I DOLIN RZECZNYCH

- utrzymać naturalny bieg rzeki, z meandrującym korytem, bez trwałej zabudowy brzegów - betonowych opasek, ostróg itd.,
- utrzymać naturalną strukturę roślinności nadbrzeżnej, z lasami łęgowymi, zaroślami wierzbowymi i ziołoroślami,
- zapobiegać zanieczyszczeniom nieorganicznym i organicznym,
- nie wydobywać żwiru, piasku, kamieni,
- użytkować międzywale najlepiej pastersko lub kośnie,
- rozważyć odsunięcie osadnictwa na dalszą odległość od rzeki.

Uwaga: W dolinach rzek nie chronimy konkretnych płatów siedlisk. Celem ochrony jest zachowanie naturalnej, zmiennej w czasie mozaiki płatów roślinności, kształtowanej przez oddziaływanie rzeki (powódzie, zmiana koryta, osady).

OCHRONA TORFOWISK – PRZYKŁAD

*Torfowiska wysokie (priorytetowe)
Obszar – „Torfowiska Orawsko-Nowotarskie”*

Zagrożenia:

Eksploracja przemysłowa torfu (upadające zakłady torfowe).

Nielegalne pozyskanie torfu przez lokalną ludność.

Zarastanie kopuł torfowisk sosną.

Odwodnienie kopuł przez rowy melioracyjne.

Plan działania:

Złożenie wniosku do funduszu Life-Nature.

Wykonawcy:

Instytut Ochrony Przyrody, Wojewódzki Konserwator Przyrody, Nadleśnictwo Nowy Targ, Urząd Miasta w Nowym Targu, Koło Przewodników z Nowego Targu.

Działania:

Usuwanie sosny w rezerwacie „Bór na Czerwonym”

Budowa centrum edukacyjnego i ścieżek dydaktycznych

Koszenie przylegających łąk przez lokalną ludność

Rozwój kwalifikowanej turystyki przyrodniczej

Akcja edukacyjna (spotkania z lokalną społecznością)

OCHRONA MURAW KSEROTERMICZNYCH – PRZYKŁAD

Rezerwat „Wały”, Małopolska. Jedna z największych populacji gatunku z łącznika II Dyrektywy Siedliskowej (dziewięciśił popłocholistny, też w Czerwonej Księdze).

Zagrożenia: zarastanie krzewami (tarnina, róże, dereń), stabilizacja zbocza.

Działania: pozyskano fundusze na odkrzaczanie (wykonane we współpracy z nadleśnictwem).

Plan: Przywrócenie wypasu (głównie kozy, może owce) prowadzonego przez lokalną ludność.

Gatunki o znaczeniu europejskim na obszarach rolniczych

Ssaki: np. susły *Spermophilus citellus* i *S. souslicus*, smużka stepowa *Sicista subtilis*, tchórz stepowy *Mustela eversmanni*.

Ptaki: np. bocian biały *Ciconia ciconia*, błotniaki: zbożowy i łąkowy *Circus cyaneus* i *C. pygargus*, derkacz *Crex crex*, gąsiorek *Lanius collurio*, ortolan *Emberiza hortulana*.

Płazy i gady: np. kumaki: nizinny i górski *Bombina bombina* i *B. variegata*, trzaska grzebieniasta *Triturus cristatus*, żółw błotny *Emys orbicularis*.

Ryby: piskorz *Misgurnus fossilis*, strzebla błotna *Phoxinus phoxinus*.

Bezkręgowce: np. krasopani hera *Callimorpha quadripunctaria*, przeplatki: auriinia i maturalna *Euphydryas aurinia* i *Hypodryas maturalna*, czerwonończyki: fioletek i nieparek *Lycaena helle* i *L. dispar*.

Rośliny: np. dzwonek piłkowany *Campanula serrata* (łąki górskie), dziewięciś *Carlina onopordifolia* (murawy), mieczyk błotny *Gladiolus paluster* (wilgotne łąki).

Miejsca problemowe, zagrożenia dla siedlisk przyrodniczych i gatunków – prezentacja wyników działania „Uzupełnianie informacji” (wizyta terenowa)

Wyniki badań specjalistycznych należy także zaprezentować w terenie. Podczas wycieczki uczestnicy warsztatów mają możliwość poznać zagrożenia dla siedlisk przyrodniczych i gatunków, a także zobaczyć miejsca problemowe – miejsca potencjalnych i rzeczywistych konfliktów pomiędzy działalnością gospodarczą a przyrodą. W ten sposób przygotowuje się ich teoretycznie i praktycznie do kolejnego bloku zajęć związanych z planowaniem działań ochronnych.

Planowanie w ochronie przyrody

Sam fakt, że ochronę przyrody trzeba planować nie jest wcale oczywisty dla części uczestników warsztatów. Przez wiele lat w różnych gremiach pokutowało przeświadczenie, że „przyroda ochroni się sama” lub, że wystarczająco skutecznie chroni się ją w „toku racjonalnej gospodarki leśnej”. Wprowadzając do tematu warto podać przykłady, skutecznych i nieskutecznych działań w ochronie przyrody, dobrego i złego ich planowania, a także omówić zasadniczą strukturę i logikę planów ochrony, najlepiej nawiązując do znanych uczestnikom przykładów planów ochrony lasu czy miejscowych planów zagospodarowania przestrzennego. Tu także warto przedstawić narzędzia planowania, a wśród nich znaną większości uczestników warsztatów analizę SWOT. Przykłady logiki tworzenia planu powinny nawiązywać do ochrony elementów które chronić chcemy na omawianym obszarze.

Możliwości ochrony wybranych siedlisk i gatunków – analiza SWOT - ćwiczenie

Po przedstawieniu logiki planowania oraz jednego z narzędzi, jakim jest analiza SWOT, uczestnicy w grupach zastanawiają się nad silnymi i słabymi stronami, szansami i zagrożeniami możliwości ochrony wybranych siedlisk i gatunków.

Materiały pomocnicze – przykładowa analiza SWOT („wzór”), kartki papieru (flip), flamastry, pusta tabela SWOT (do wypełnienia), np.:

Silne strony - -	Słabe strony - -
Szanse, możliwości - -	Niebezpieczeństwa, zagrożenia - -

Uczestnictwo w wykładach i wycieczce terenowej umożliwi zdobycie wiedzy, która z kolei umożliwi wykonanie ćwiczenia. Jednak dla prawidłowego zaplanowania działań ochronnych poszczególnych gatunków lub siedlisk wskazane jest przygotowanie materiałów pomocniczych do tego ćwiczenia. Powinny one zawierać opis liczebności i rozmieszczenia gatunku (w skali Polski i na danym obszarze), środowiska rozmnażania, rodzaju pokarmu i miejsc żerowania – na tym obszarze.

Przykład 9. Materiały wykorzystane na warsztacie przeprowadzonym na obszarze Buczyny Łagowskiej. Opracowano w oparciu o: „*Natura 2000 jako narzędzie ochrony przyrody. Planowanie ochrony obszarów Natura 2000*”. Paweł Pawlaczyk, Andrzej Jermaczek, WWF, Warszawa, 2004

Planowanie jakiegokolwiek działalności, a w tym ochrony przyrody, jakkolwiek często dokonywane intuicyjnie, w rzeczywistości jest trudną sztuką logicznego wnioskowania. Algorytmy tego wnioskowania zostały już wielokrotnie sprawdzone w praktyce.

Dobrze skonstruowany plan ochrony czegokolwiek, to spójny projekt konkretnych działań do wykonania (lub zaniechania określonych działań), logicznie wyprowadzonych z hierarchicznie skonstruowanych celów do osiągnięcia - celu strategicznego, składających się na niego celów operacyjnych i elementarnych, konkretnych i mierzalnych celów szczegółowych. Aby projekt taki był dobry i właściwy, powinien on być oparty na rzetelnej analizie stanu przedmiotu ochrony i jego sytuacji, z uwzględnieniem jego słabych i mocnych stron, szans i zagrożeń.

Pomiędzy celami różnych poziomów oraz pomiędzy planowanymi działaniami a celami, powinien istnieć ścisły związek logiczny:

jeżeli [wykonamy planowane działania] to [osiągniemy cele szczegółowe] których suma będzie równoważna [osiągnięciu celu operacyjnego] jeżeli [zostaną osiągnięte cele operacyjne] to [zostaną w najlepszy możliwy sposób zminimalizowane zagrożenia] i [zostaną w najlepszy możliwy sposób wykorzystane szanse], co oznacza że [osiągniemy cel strategiczny].

Bardzo często stosowaną w pracach nad opracowaniem planów, programów i strategii metodą podsumowywania diagnozy stanu czegokolwiek - np. obiektu, obszaru, elementu przyrody, gałęzi gospodarki - jest zestawianie jego silnych stron, słabości, istniejących zewnętrznych szans (możliwości) oraz zewnętrznych zagrożeń. Od angielskich nazw tych czterech list (strengths, weakness, oportunities, threats) zestawienie takie nazywa się **analizą SWOT**.

Silne i słabe strony to wewnętrzne, „dobre i złe” cechy badanego obiektu. W przypadku cennych obszarów przyrodniczych silną stroną jest to, co świadczy o ich walorach, bogactwie, wyjątkowości; słabą - przejawy degradacji, degeneracji, zniekształceń, sztucznego zubożenia.

Szansy i zagrożenia to zjawiska, które mogą wpływać na rozpatrywany obiekt. Dla cennych obiektów przyrodniczych mogą to być np. powszechne, ekonomicznie indukowane procesy zmian w użytkowaniu ziemi, generalne zmiany poziomu wód gruntowych, klimatu, tendencje zmian świadomości społecznej, możliwości finansowania.

Ten prosty schemat zestawienia jest równocześnie syntetyczny i przejrzysty. To właśnie dlatego jest stosowany bardzo szeroko w planowaniu, nie tylko w ochronie przyrody.

Znając treść analizy SWOT łatwo sprawdzić jakość planu ochrony czy zarządzania, programu czy strategii odnoszącej się do poddanego analizie elementu. Dobry plan to taki, który wykorzystuje i wzmacnia silne strony, poprawia słabe strony, wykorzystuje szanse, a minimalizuje zagrożenia.

Przykład 10. Materiały pomocnicze wykorzystane na warsztacie na obszarze ostoi Dolina Górnej Narwi. Opracowanie: Edyta Dojlida, Robert Kapowicz.

Gatunki o znaczeniu europejskim w obszarze i sposoby ich ochrony

Gatunki „naturowe” to gatunki rzadkie i zagrożone w Europie, których ostoje w szczególności powinny zostać objęte ochroną w ramach sieci Natura 2000. Listy tych gatunków zawierają załączniki Dyrektyw Siedliskowej i Ptasiej. Celem powołania obszarów Natura 2000 jest zapewnienie przetrwania i dalszej egzystencji tych gatunków na terenach, gdzie jeszcze one występują.

W ostoi Dolina Górnej Narwi większość gatunków „naturowych” to ptaki – 22 gatunki. Ich występowanie na tym obszarze uwarunkowane jest mozaiką specyficznych siedlisk nieuregulowanej doliny rzeki Narwi.

Bocian czarny *Ciconia nigra*

Liczebność i rozmieszczenie. Szeroko rozprzestrzeniony, lecz nieliczny ptak lęgowy całego kraju (najliczniejszy w kompleksach leśnych wschodniej części), na obszarach górskich dochodzi nawet do 1200 m n.p.m. Obecnie w Polsce gnieździ się około 1500 par bocianów czarnych, a na Białorusi, Łotwie i w naszym kraju skupiona jest przeszło połowa europejskiej populacji tego gatunku. W ostoi Dolina Górnej Narwi – 1 para lęgowa.

Środowisko lęgowe. Zasiedla lasy, głównie podmokłe liściaste i mieszane, ale także suche iglaste, w okolicy lub wewnątrz których występują podmokłe łąki, rzeki i strumienie, stawy rybne lub jeziora. Gniazda zakłada zawsze na starych i wysokich drzewach (bardzo chętnie na dębach, bukach), zwykle w najstarszych częściach drzewostanu. Często korzysta z tych samych gniazd przez szereg kolejnych sezonów. Wybiera miejsca spokojne o niewielkim stopniu penetracji ludzkiej.

Pokarm, miejsca żerowania. Żywi się przede wszystkim niewielkimi rybami, które łowi w rzekach, strumieniach (często leśnych), na brzegach stawów i jezior. W diecie znajdują się także płazy, małe gryzonie i większe owady (chrząszcze, szarańczaki) zdobywane głównie na podmokłych łąkach i turzycowiskach w okolicach miejsc lęgowych.

Proponowane działania ochronne:

Miejsca lęgowe

- Zgodnie z rozporządzeniem Ministra Środowiska z dnia 26 września 2001 r. miejsca lęgowe bociana czarnego objęte są ochroną strefową. Polega ona na zakazie wykonywania jakichkolwiek prac (leśnych) w promieniu 500 m od gniazda w sezonie lęgowym (IV-VIII) i 200 m poza sezonem lęgowym. Jest to skuteczna forma ochrony gniazd i lęgów oraz bezpośredniego ich otoczenia (chroniąca także najstarsze drzewostany w kompleksach leśnych), respektowana przez służby leśne. Należy dążyć do zlokalizowania możliwie największej liczby gniazd i poprzez zgłoszenie tego faktu regionalnym władzom ochrony przyrody oraz służbom leśnym objąć miejsca gniazdowania tą formą ochrony.
- Zachowanie starodrzewi nawet, jeśli dotychczas nie stwierdzono tam lęgów, a wiadomo, że w sąsiedztwie gnieźdzą się bociany.
- Rezygnacja z wykonywania rębni zupełnych w drzewostanach liściastych i mieszanych oraz podmokłych.
- Zachowanie starodrzewi położonych na skraju lasu.
- Ograniczenie ruchu turystycznego w okresie IV-VIII w bezpośredniej bliskości miejsc gniazdowania.

Miejsca żerowania

- Zachowanie zróżnicowanego krajobrazu w okolicach miejsc lęgowych.
- Zachowanie śródleśnych i śródpolnych oczek wodnych, stawów.
- Zachowanie stałego, wysokiego poziomu śródleśnych wód powierzchniowych. W lasach, gdzie na ciekach wodnych osiedliły się bobry i spowodowały spiętrzenie wód, utworzyły się dogodne dla bocianów żerowiska. Efekt ten można osiągnąć także poprzez budowanie systemu zastawek piętrzących na rzeczkach i rowach melioracyjnych.
- Zachowanie stałej czystości śródleśnych rzek i strumieni.



Przykład 11. Materiały wykorzystane na warsztatach na na obszarach Buczyny Łągowskiej oraz Góry i Pogórze Kaczawskie. Opracowanie w oparciu o: „*Natura 2000 jako narzędzie ochrony przyrody. Planowanie ochrony obszarów Natura 2000*”. Paweł Pawlaczyk, Andrzej Jermaczek, WWF, Warszawa, 2004

Szablon logiczny

Schemat tzw. szablonu logicznego (Logframe) jest dla formułowanego względem dowolnego elementu planu działań tym samym, czym analiza SWOT dla diagnozy jego stanu - klasycznym, szeroko rozpowszechnionym sposobem syntetycznego przedstawiania w zestandaryzowanej formie.

<i>Cel strategiczny</i>	<i>Cele operacyjne</i>	<i>Planowane wyniki</i>	<i>Działania</i>

Ta forma sprawia, że czytelna i sprawdzalna jest tzw. logika planu. Treść niższych wierszy tabeli musi wynikać z wierszy wyższych; np. cele operacyjne muszą dokładnie wynikać z celu strategicznego, a działania - z celów operacyjnych. Ale także treść wierszy wyższych musi być równoważna sumie wierszy niższych: musimy być przekonani, że wykonanie zaplanowanych działań przyniesie w rezultacie osiągnięcie przewidzianych celów operacyjnych, a to z kolei - realizację celu generalnego (strategicznego). Istnieje kilka, mniej lub bardziej rozbudowanych, wersji formularza szablonu logicznego, wszystkie one są jednak podobne co do zasadniczej idei i podstawowych elementów. Zapis projektu działania według tego schematu daje możliwość łatwego oglądu i zrozumienia całości planu, często więc ta forma bywa wymagana lub zalecana przy składaniu aplikacji o dofinansowanie rozmaitych działań.

Lista kontrolna planu ochrony

- Czy osiągnięcie celu strategicznego Twojego planu zapewni wypełnienie misji obiektu? Przyczyni się do osiągnięcia celów stawianych sobie w szerszej perspektywie?
- Czy osiągnięcie celów operacyjnych będzie oznaczać osiągnięcie celu strategicznego?
- Czy osiągnięcie wszystkich celów operacyjnych jest naprawdę potrzebne dla osiągnięcia celu strategicznego?
- Czy planowane działania spowodują osiągnięcie oczekiwanych rezultatów?
- Czy wszystkie działania są naprawdę potrzebne dla osiągnięcia oczekiwanych rezultatów?
- Czy uwzględniłeś czynniki ryzyka wynikające z braków wiedzy?
- Czy uwzględniłeś ekonomiczne czynniki ryzyka? Czy stać nas na realizację planu?
- Czy uwzględniłeś społeczne czynniki ryzyka? Jaki może być społeczny odbiór tego planu?

Wyniki pracy uczestników warsztatów na obszarze Dolina Górnej Narwi:

Analiza SWOT dla bociana czarnego w ostoi Dolina Górnej Narwi:

Silne strony	Słabe strony
<ul style="list-style-type: none">• dobra baza pokarmowa,• sąsiedztwo Puszczy Białowieskiej,• silna populacja w regionie	<ul style="list-style-type: none">• minimalna liczebność,• brak dużych kompleksów leśnych (miejsca lęgowe),• penetracja lasu,• gatunek „konserwatywny”
Szanse	Zagrożenia
<ul style="list-style-type: none">• jest gatunkiem strefowym,• proporcjonalnie łatwo jest znaleźć gniazdo,• gatunek szanowany przez ludzi,• możliwość pozyskania funduszy	<ul style="list-style-type: none">• ruch turystyczny,• zmniejszanie się ilości starodrzewu,• wpływ czynników losowych



Projektowanie operacyjnych celów ochrony oraz działań dla ochrony poszczególnych siedlisk przyrodniczych i gatunków, schemat LFA – ćwiczenie

Kontynuacją pracy nad projektowaniem ochrony poszczególnych siedlisk przyrodniczych i gatunków jest opracowanie, w oparciu o analizę SWOT, operacyjnych celów ochrony oraz konkretnych działań ochronnych. Pomocny do tego jest szablon LFA (Logical Frame Approach). Z metodą tą uczestnicy zostali zapoznani podczas wykładu.

Po wykładzie uczestnicy pracują nad zaplanowaniem celów i działań ochronnych dla siedlisk przyrodniczych / gatunków, którymi zajmowali się na poprzednim ćwiczeniu. W zadaniu tym wykorzystują sporządzone przez siebie tabele SWOT.

Materiały pomocnicze – przykładowy szablon LFA, szablon LFA do wypełnienia, długopisy, analizy SWOT wykonane na poprzednim ćwiczeniu.

Opis sytuacji: Przedmiotem ochrony jest tu licząca ok. 30 osobników populacja żółwia błotnego, należąca do najliczniejszych w regionie (mocna strona), ale niemal nie rozmnażająca się (słaba strona), ponieważ tradycyjne miejsca lęgowe zostały 3 lata temu zalesione. Istotnym zagrożeniem dla gatunku jest fakt, że zbiornik wodny, w którym żyją żółwie latem wypłyca się i częściowo wysycha. Zbiornik ma odpływ sztucznym rowem melioracyjnym (zagrożenie). Żółw jest powszechnie znanym, chronionym i zagrożonym gatunkiem, na którego ochronę łatwo uzyskać dotację zewnętrzną (szansa).

Przykład 12. Szablon LFA („wzór” wykorzystany w ćwiczeniu). Materiał pochodzi z: „Natura 2000 w lasach Polski”,
Paweł Pawlaczek. Białowieża, listopad 2003

Cel strategiczny	Cele operacyjne	Szczegółowe cele do osiągnięcia	Zadania ochronne					Za co?
			Co?	Kto?	Kiedy?	Gdzie?	W jaki sposób?	
Zachowanie siedliska życia - zbiornika wodnego	Zachowanie miejsc legowich	Poziom wody ustabilizowany na rzędnej 46,70 m n.p.m.	Budowa zastawki stabilizującej poziom wody	Nadleśnictwo Żółwino	jesień 2004	Wpływ rowu z jeziorka	Zastawka drewniana prosta o stałym poziomie piętrzenia	Dotacja EkoFunduszu
			Otwarta powierzchnia 1 ha porośnięta murawą szorstlichową w tradycyjnym miejscu składania jaj przez żółwie	Nadleśnictwo Żółwino	lato 2004	oddział 143g (1,12 ha)	Usunąć drzewa, materiał wylesić	Dotacja EkoFunduszu
niepogorszo- nym		Brak zacinienia bocznego	Usuwanie nalołów drzew i krzewów	Nadleśnictwo Żółwino	Co 2 lata	143g (1,12 ha)	Usuwać przez ścinianie, materiał wylesić	Budżet wojewody
			Usunięcie szpaleru olchy od południa	Nadleśnictwo Żółwino	lato 2004	143g, od pd.	Ścinać w kierunku oddz. 144	Budżet wojewody
Zmniejszenie śmiertelności młodych osobników		Wykluczenie postronnej obecności ludzkiej w sezonie legowym	Oznakowanie tablicami zakazu wstępu	Nadleśnictwo Żółwino	wiosna 2004 (IV)	oddział 143, 144	10 tablic przy drogach leśnych	Budżet wojewody
			Zabezpieczanie złoź jajowych siatką	Towarzystwo Ochrony Gadów	Co roku po złożeniu jaj	143g, w miejscu składania jaj	wg szczegółowego opisu w załączeniu	Budżet wojewody
		Minimalizacja strat zimowych do poziomu < 30%	Wykopywanie i podchów żółwików, które nie opuściły gniazda przed zimą	Towarzystwo Ochrony Gadów		143g, podchów w ośrodku hodowli żółwia w Gadzinie	wg szczegółowego opisu w załączeniu	Dotacja EkoFunduszu

Jezioro Ostrowicko

Zbiorowiska:

1. *Caricetum acutiformis*
2. *Phragmitetum communis*
3. *Nymphoides alba*-*Najasetum lusae* (facja z *Najas lusae*)
4. *Myriophyllum spicatum*
5. *Caricetum rostratae*
6. *Polygonetum natans*
7. *Thelypterido-Phragmitetum*
8. *Typhetum latifolium*
9. *Potamogeton natans*
10. *Littorella-Eleocharitetum acicularis*
11. *Spartanietum erecti*
12. *Typhetum angustifolium*
13. *Scirpsetum lacustris*

Gatunki specjalnej troski (zaznaczone na mapie punktami):

14. *Chara fragilis*
15. *Chara tomentosa*
16. *Najas alba*
17. *Chara aspera*

Grupy ekologiczne wyróżnione na mapie kolorami:

- Szuszar niski
- Szuszar wysoki
- Nymfoidy (hydrofity o liściach pływających po powierzchni wody)
- Elodeidy (hydrofity zanurzone)
- Charofity (ramienice)



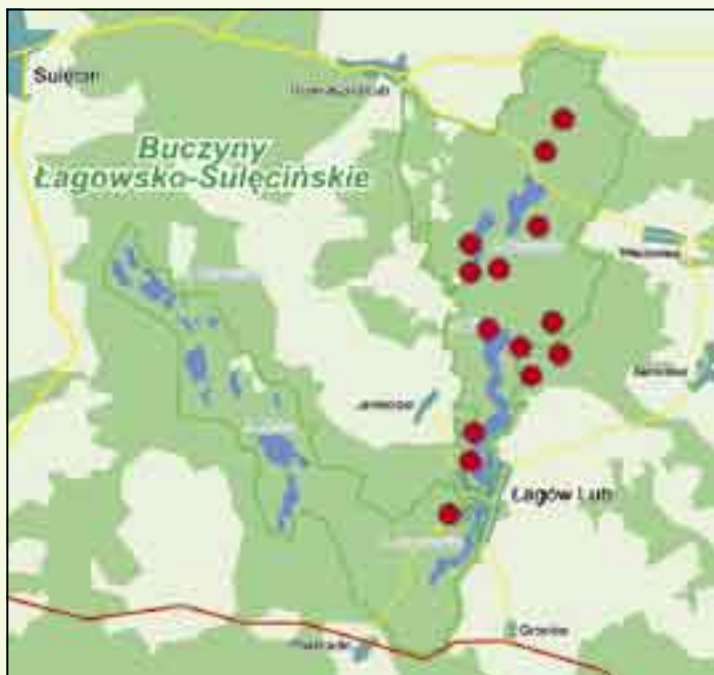
Mapa roślinności jednego z jezior obszaru Buczyny Łagowsko-Sulęcińskiej opracowana w wyniku badań ekspertów (M. Pełchaty, A. Pukacz)



Schematyczna mapa rozmieszczenia gatunków Natura 2000 na obszarze Góry i Pogórze Kaczawskie.



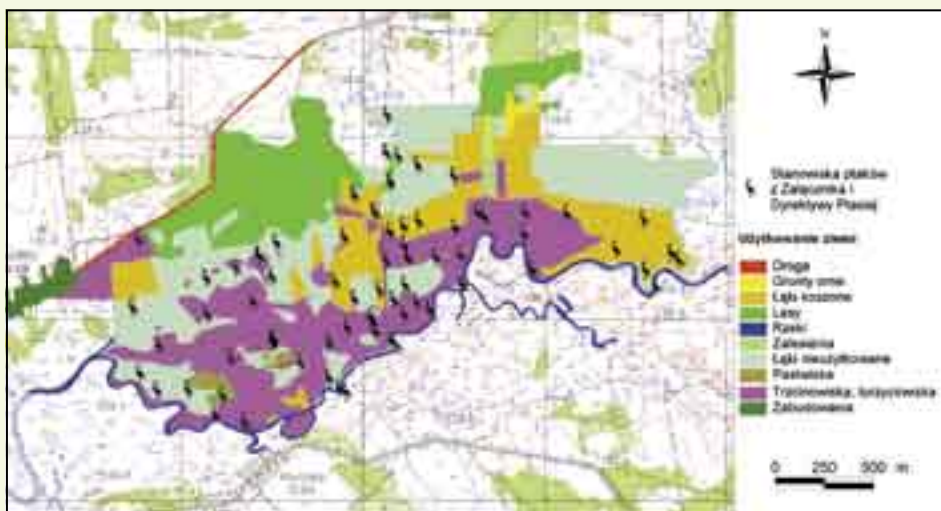
Schematyczna mapa rozmieszczenia siedlisk przyrodniczych Natura 2000 na obszarze Góry i Pogórze Kaczawskie.



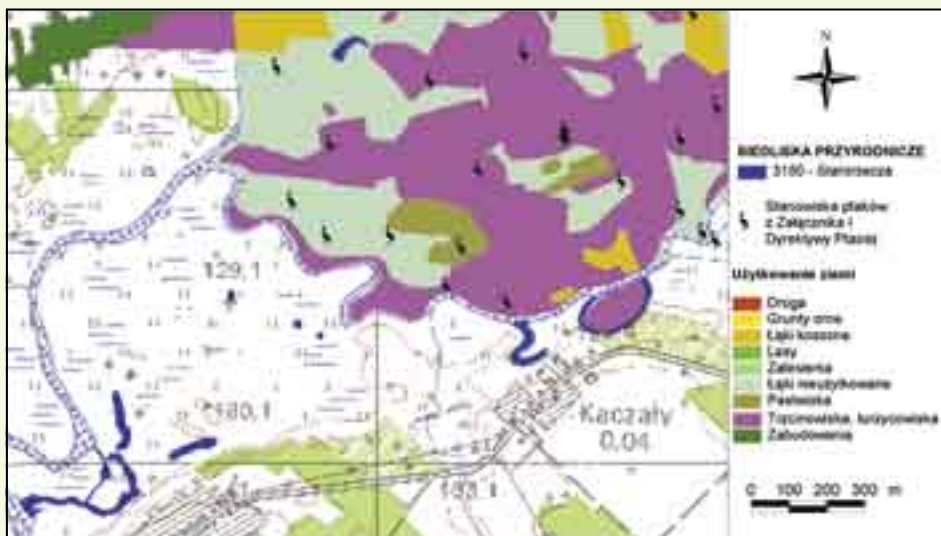
Rozmieszczenie stanowisk muchołówki małej na obszarze Buczyny Łagowsko-Sulęcińskiej.



Rozmieszczenie siedliska buczyny na obszarze Buczyny Łagowsko-Sulęcińskiej.



Rozmieszczenie gatunków ptaków z Załącznika I Dyrektywy Siedliskowej na terenie Ostoi „Puchły” w Dolinie Górnej Narwi.



Rozmieszczenie starorzeczy (siedliska przyrodniczego o kodzie 3150) w okolicach wsi Kaczaly (na obszarze Doliny Górnej Narwi).

WARSZTAT III

Warsztat III poświęcony był głównie zagadnieniom planistycznym.

Konflikty planistyczne - identyfikacja, analiza, rozwiązywanie

Fakt, że ochrona przyrody może budzić konflikty społeczne jest powszechnie znany większości uczestników warsztatów, warto jednak zwrócić uwagę, że dotyczy to nie tylko ochrony przyrody ale prawie każdej działalności planistycznej, która ma swoich mniej lub bardziej zagorzałych zwolenników jak i przeciwników. Istnieją metody i możliwości rozwiązania każdego prawie konfliktu, a co za tym idzie, wypracowywania kompromisów zadowalających wszystkie zainteresowane strony. Konflikty rodzą się także przy planowaniu ochrony różnych elementów przyrody – skuteczna ochrona niektórych gatunków lub siedlisk wyklucza lub ogranicza ochronę innych.

Przykład 13. Materiał wykorzystany na warsztacie przeprowadzonym na obszarze Buczyny Łagowskie. Opracowanie: Andrzej Jermaczek, Paweł Pawlaczyk

Podstawowym wymogiem na obszarze Natury 2000 jest zachowanie gatunków i ekosystemów w tzw. „właściwym stanie ochrony”, który określa się następująco:

- **właściwy stan ochrony gatunku** - stan, w którym dane o dynamice liczebności populacji tego gatunku wskazują, że gatunek jest trwałym składnikiem właściwego dla niego siedliska, naturalny zasięg gatunku nie zmniejsza się ani nie ulega zmniejszeniu w dającej się przewidzieć przyszłości oraz istnieje odpowiednio duże siedlisko dla utrzymania się populacji tego gatunku i prawdopodobnie nadal będzie istniało;
- **właściwy stan ochrony siedliska przyrodniczego (ekosystemu)** - stan, w którym naturalny zasięg siedliska przyrodniczego i obszary zajęte przez to siedlisko w obrębie jego zasięgu nie zmieniają się lub zwiększają się, struktura i funkcje, które są konieczne do długotrwałego utrzymania się siedliska istnieją i prawdopodobnie nadal będą istniały oraz typowe dla tego siedliska gatunki znajdują się we właściwym stanie ochrony.

Jeżeli chronione gatunki lub ekosystemy potrzebują konkretnych, specjalnych zabiegów ochronnych, to Natura 2000 umożliwi ich wykonanie i sfinansowanie. Jeżeli w przyszłości pojawią się zagrożenia dla chronionych gatunków lub ekosystemów, to Natura 2000 powinna je blokować.

Czy z planu ochrony mogą wynikać ograniczenia gospodarki rolnej, leśnej, rybackiej, łowieckiej?

- Nie będzie ograniczeń, jeżeli ta gospodarka nie wpływa negatywnie na siedliska i gatunki będące przedmiotami ochrony.
- Jeżeli okaże się, że obecna gospodarka rolna wpływa negatywnie na gatunki i siedliska „dyrektywowe”, w pierwszym miejscu zostanie podjęta próba zmiany struktury gospodarki za pomocą motywacji ekonomicznej, np. dobrowolnego udziału w programie rolnośrodowiskowym.

Czy z planu ochrony mogą wynikać ograniczenia gospodarki rolnej, leśnej, rybackiej, łowieckiej?

Jeżeli zostanie wykazany negatywny wpływ gospodarki rolnej, rybactwa albo gospodarki leśnej (w lasach prywatnych) na gatunki i ekosystemy, w planie mogą być zapisane ograniczenia lub nakazy (np. zakaz zmiany łąki na użytk orny, nakaz stosowania określonych składów gatunkowych przy zalesieniach). Jednak generalną zasadą w systemie Natura 2000 jest, że finansowe skutki takich ograniczeń są kompensowane właścicielom lub zarządcom terenów (nie dotyczy to gruntów Skarbu Państwa). W ramach Wspólnej Polityki Rolnej UE istnieją mechanizmy, które umożliwiają wprowadzenie takiej kompensacji w stosunku do gospodarki rolnej, lasów prywatnych czy gospodarki rybackiej.

Czy z planu ochrony mogą wynikać ograniczenia działalności inwestycyjnej?

W systemie Natura 2000 każda inwestycja mogąca wpłynąć na stan obszaru Natura 2000 jest indywidualnie oceniana pod kątem tego wpływu i jego istotności. Dopuszczana jest każda inwestycja, która nie będzie miała istotnego negatywnego wpływu na obszar. Plan ochrony obszaru nie ustala bezpośrednio zakazu lokalizacji określonych inwestycji, choć może wskazać, że niektóre typy inwestycji lub niektóre konkretne lokalizacje są zagrożeniem dla obszaru, więc powinny być szczególnie wnikliwie oceniane.

ZNACZĄCY WPŁYW DZIAŁANIA NA SIEDLISKA LUB GATUNKI:

- powodujący utratę areału ...
- powodujący fragmentację ...
- wnoszący zaburzenie w funkcjonowanie...
- powodujący stratę w populacji ...
- zmieniający siedlisko ...

Uwzględnianie potrzeb ochrony „elementów przyrody o znaczeniu europejskim” w innych planach (zgodnie z Ustawą o ochronie przyrody)

Plan ochrony ustanowiony dla parku narodowego, rezerwatu przyrody, parku krajobrazowego oraz plan urządzenia lasu powinny być zgodne z planem ochrony ustanowionym dla obszaru Natura 2000, jeżeli obszar ten obejmuje teren parku narodowego, rezerwatu przyrody, parku krajobrazowego lub obszar objęty planem urządzenia lasów.