

PZO *PUSZCZA BIAŁOWIESKA* - DOŚWIADCZENIA

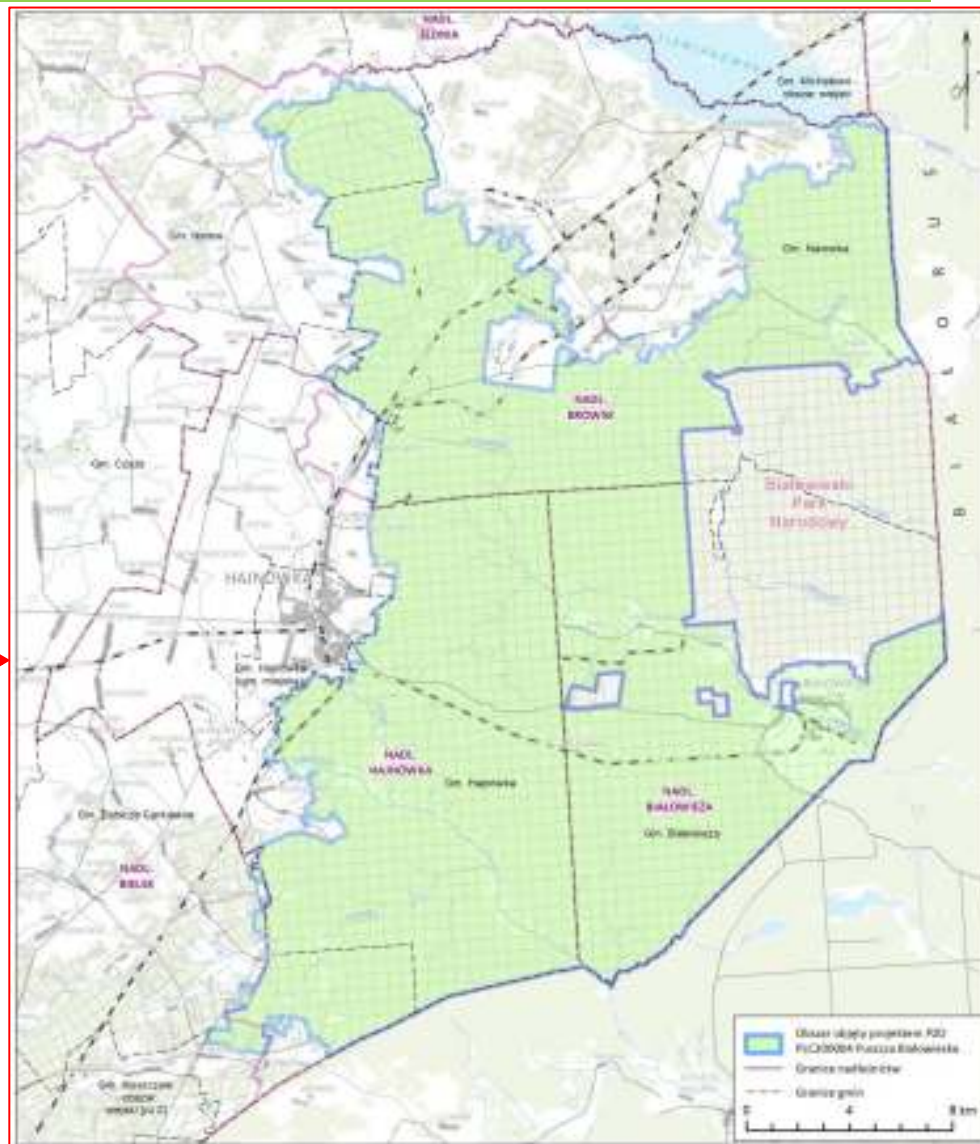
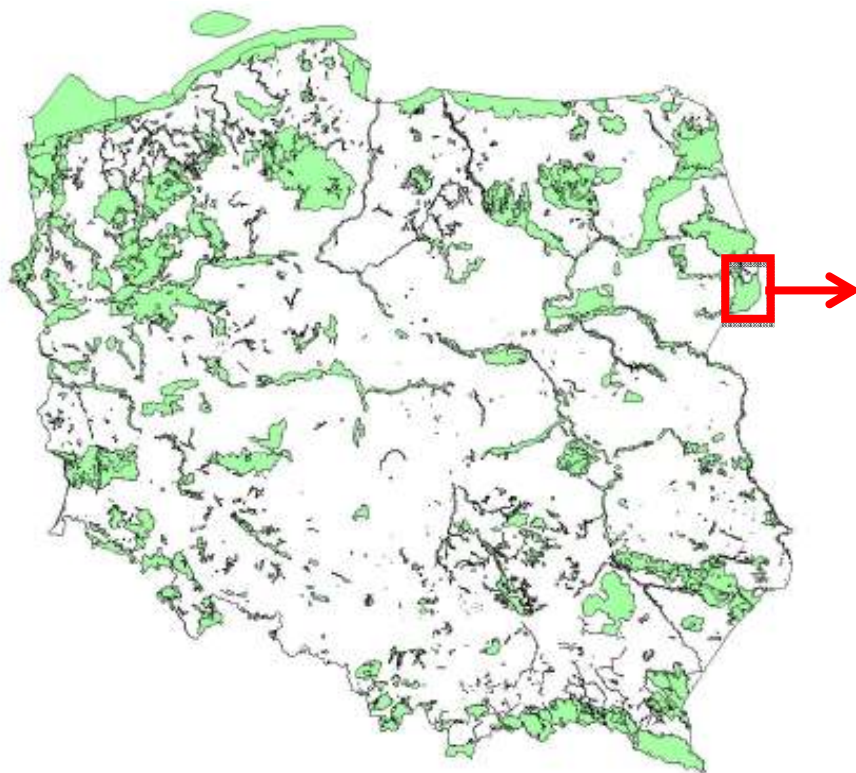
Janusz Porowski





Wprowadzenie

PLC 200004 *Puszcza Białowieska*
- obszar objęty PZO





Wprowadzenie

PLC 200004 Puszcza Białowieska

Powierzchnia - **63 147,60 ha**

Zarządzanie obszarem:			
-	Nadleśnictwo Browsk	17 527 ha	27,7%
-	Nadleśnictwo Hajnówka	19 356 ha	30,6%
-	Nadleśnictwo Białowieża	12 600 ha	20,0%
-	Nadleśnictwo Bielsk	185 ha	0,3%
-	Białowieski Park Narodowy	10 517 ha	16,7%
-	Inne	2962 ha	4,7%



Wprowadzenie

Przedmioty ochrony	SDF	PZO
Siedliska	10	10
Ptaki	28	27
Ptaki	5	6
Ssaki	6	6
Płazy i gady	2	2
Ryby	1	1
Bezkręgowce	20	20
Rośliny	3	3
Razem	75	75



Gatunki i siedliska kluczowe:

- muchołówka białoszyja,
- dzięcioł biało brzbiety,
- dzięcioł trójpalczasty,
- dzięcioł średni,
- sóweczka,
- grąd subkontynentalny

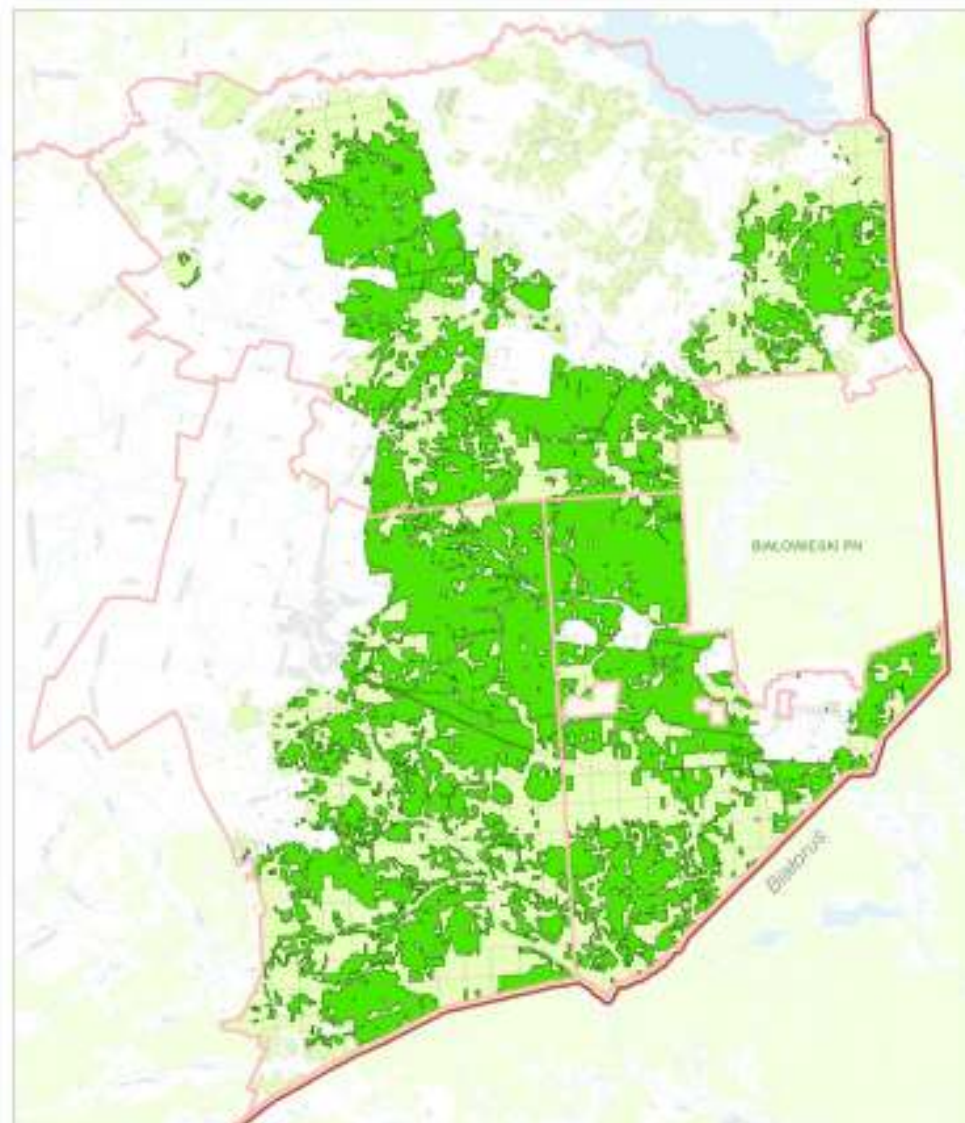


Wprowadzenie

9170 Grąd subkontynentalny
(*Tilio-Carpinetum*)

Powierzchnia:

26 824 ha – 50% Ostoi





Wprowadzenie

Portal informacyjny – konsultacje społeczne



Jeśli chcesz wziąć udział w dyskusji dotyczącej konkretnego miejsca na terenie Puszczy Białowieskiej, o wydzieleniu"





Kluczowe problemy przy tworzeniu PZO

- Brak inwentaryzacji dla większości przedmiotów ochrony – w PZO aż 39 przedmiotów ochrony potrzebuje inwentaryzacji (52%);
- Duża liczba przedmiotów ochrony (75);
- ZLW kolejną płaszczyzną do sporu o sposób ochrony Puszczy Białowieskiej – nieprzychylnie nastawienie niemal wszystkich środowisk społecznych;



Kluczowe problemy przy tworzeniu PZO

- Plan Ochrony Białowieskiego Parku Narodowego - niezatwierdzony (UOP Art. 28 ust. 11 pkt 2 – PZO nie sporządza się ...);
- Bardzo duża liczba opracowań przyrodniczych o różnej aktualności i jakości;
- Sprzeczne dane z różnych źródeł w odniesieniu do jednego przedmiotu ochrony;
- Brak wsparcia GDOŚ – ZDM (zapis w umowie), zmiana SDF w trakcie tworzenia PZO;



Kluczowe problemy przy tworzeniu PZO

Duża liczba opracowań przyrodniczych – bibliografia Puszczy Białowieskiej to ponad 19 tys. publikacji. Ostatnie 3 lata to kilka opracowań ważnych dla prac nad PZO



Dzięciół białostrzbiety *Dendrocopos leucotos* na obszarze Puszczy Białowieskiej w 2010 roku: rozmieszczenie, zmiany liczebności, zagrożenia i perspektywy przetrwania populacji



Wyniki badań dzięciola białostrzbiętego z 2010 r. – najczęściej cytowane opracowanie w trakcie dyskusji w procesie tworzenia PZO oraz



Dlaczego dzięcioł białostrzbiety

- Puszcza Białowieska to jedna z kluczowych ości gatunku
- Gatunek osłonowy
- Gatunek wskaźnikowy
- Gatunek zagrożony w Europie – związany ze starszymi drzewostanami liściastymi i mieszanymi, ze znaczną ilością martwego drewna (zagrożenie – zanik starych lasów liściastych związany np. z gospodarką leśną)





Opracowanie klucz do ...

**Dzięciół białostrzbiety *Dendrocopos leucotos*
na obszarze Puszczy Białowieskiej w 2010 roku:
rozmieszczenie, zmiany liczebności, zagrożenia i perspektywy
przetrwania populacji**

wersja poprawiona, 20.09.2010

Autorzy raportu

dr hab. Wiesław Walankiewicz

dr Dorota Czeszczewik

dr Przemysław Chylarecki

Badania terenowe dzięciola białostrzbiety na obszarze Puszczy Białowieskiej w 2010 roku przeprowadzono w ramach projektu "Partnerstwo w ochronie reliktowych gatunków Puszczy Białowieskiej narzędziem wdrażania Dyrektywy Ptasiej i Siedliskowej",



Metodyka

- Termin 19 – 30.03.2010 r. kontrola zasadnicza i 09.04 – 03.05.2010 r. kontrola dodatkowa
- Przejście obserwatorów wzdłuż linii oddziałowych i półoddziałowych pokrywających siecią cały obszar polskiej części Puszczy Białowieskiej
- Symulacja głosowa na przecięciu linii - bębnienie dzięcioła biało brzietego przez 5 minut
- Ocena zasiedlenia pola (oddziału) „jest/nie ma”



Metodyka

- Ocena typu siedliskowego lasu w podziale na trzy „wydzielenia”: grąd, łąg i ols, bór
- Wiek drzewostanu w podziale na 3 kategorie (stary – ponad 80 lat, średni – 40-80 lat, młody - poniżej 40 lat)
- Zagęszczenie martwych drzew (stojących i leżących) z punktu wabienia (zawsze w ćwiartce oddziału która była położona na północny wschód od punktu)

Porównanie uzyskanych wyników z danymi z 1991 r.

(Wesołowski T. 1995)

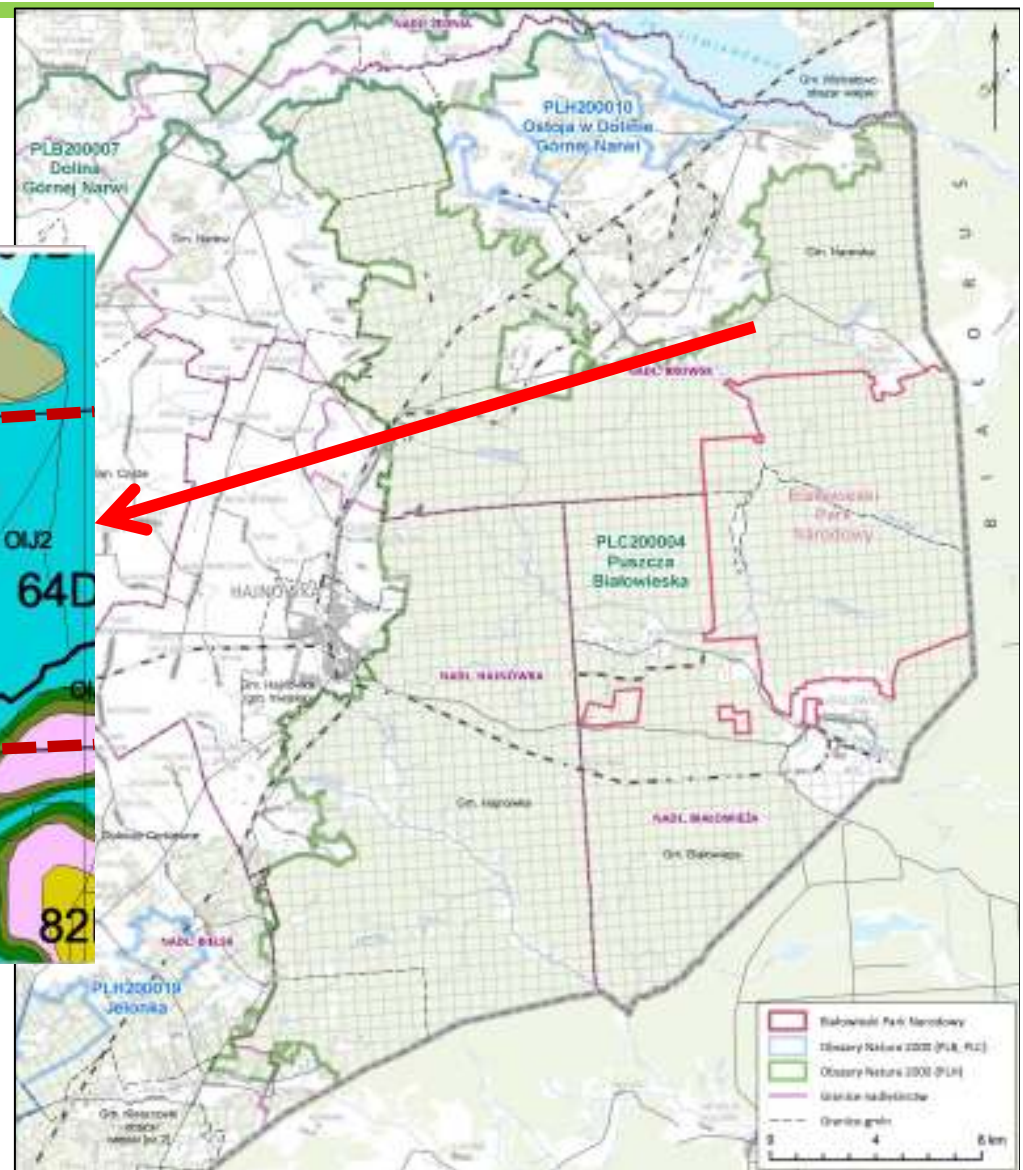
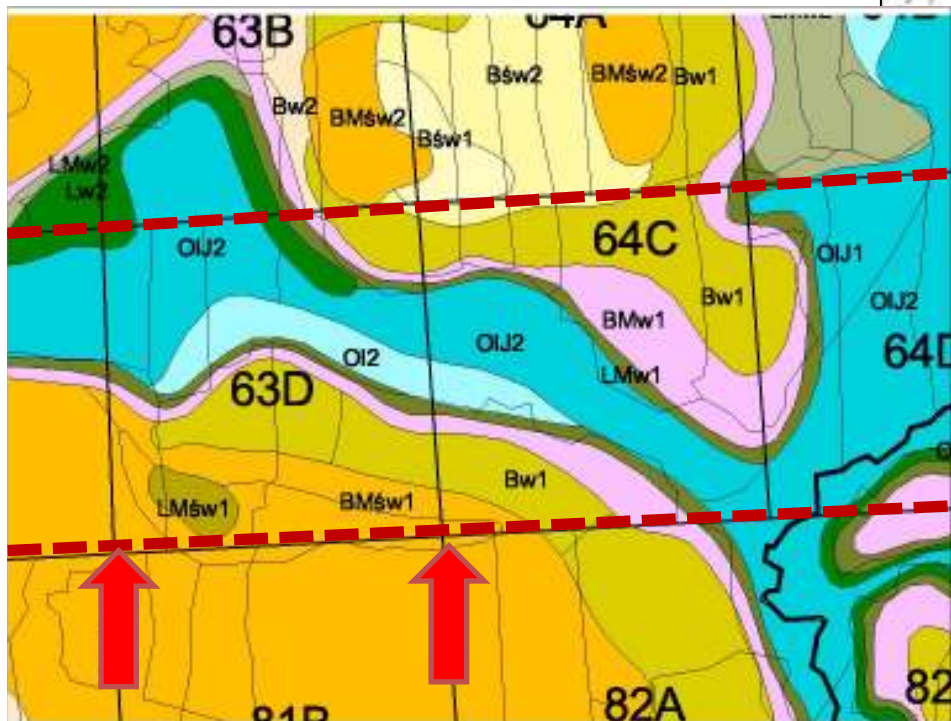


Ustalenia raportu

- Wskaźnik liczebności dzięcioła biało brzietego na terenach całej Puszczy Białowieskiej był w roku 2010 o 28% niższy niż w 1991
- Stwierdzony spadek liczebności dotyczył w głównej mierze drzewostanów użytkowanych gospodarczo i rezerwatów
- Występowanie gatunku powiązane jest z 3 zmiennymi: sposób użytkowania, „typ siedliska” i zagęszczenie martwych drzew (3 zmienna tylko w BPN)
- Najbardziej prawdopodobną przyczyną niskich zagęszczeń i spadku liczebności jest prowadzona gospodarka leśna, prowadząca do pogorszenia jakości siedlisk gatunku



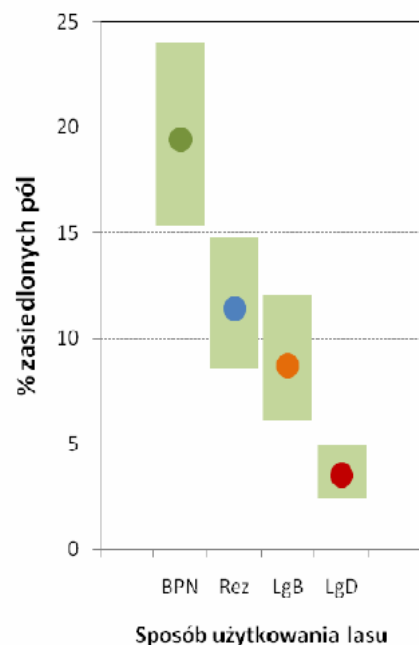
Metodyka





Wyniki: Prezentacja P. Chylarecki, Ciężen 1-2 XII 2011

DB: indeks liczebności maleje w gradiencie intens. gospodarowania



Metodyka:

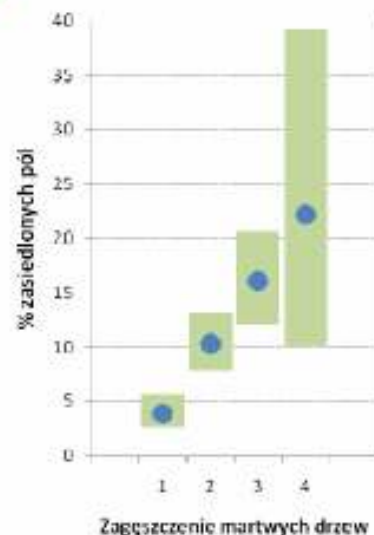
„Zasadniczym celem (...) inwentaryzacji (określanej w Polsce również jako inwentaryzacja rozpowszechnienia lub obecności) jest określenie frekwencji pól inwentaryzacyjnych (kwadratów) zasiedlonych przez dany gatunek, a **nie oszacowanie liczebności ptaków w granicach tychże jednostek lub na całości obszaru badań.**”

Źródło: Walankiewicz W., Czeszczewik D., Chylarecki P.: Dzięcioł biało-grzbiety *Dendrocopos leucotos* na obszarze Puszczy Białowieskiej w 2010 roku



Wyniki: Prezentacja P. Chylarecki, Ciężen 1-2 XII 2011

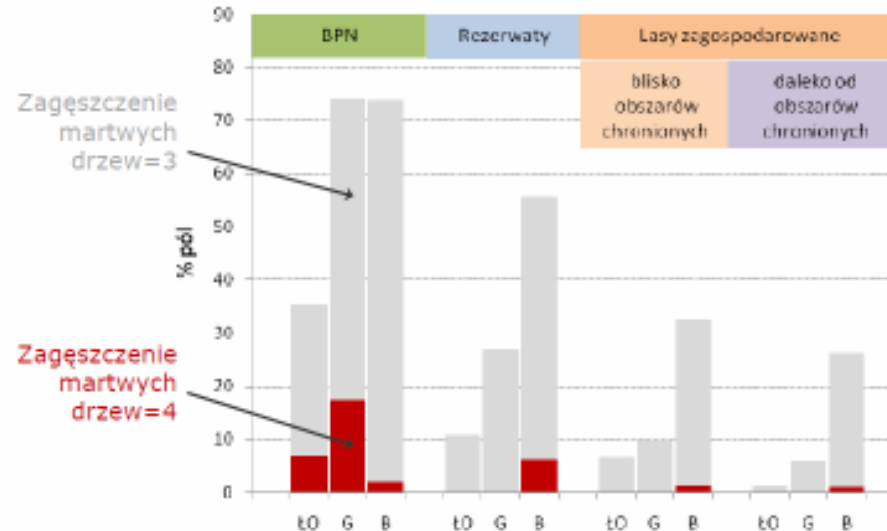
DB: indeks liczebności jest zależny od ilości martwych drzew



- 0 – brak,
- 1 – mało (1-5 sztuk),
- 2 – średnio (6-9 sztuk),
- 3 - dużo (10 i więcej sztuk)

Martwe drewno w 4-stopniowej skali
(od 1 do 4)

DB: poza BPN martwe drzewa (niemal) nie występują w zagęszczeniu 4



Źródło: Walankiewicz W., Czeszczewik D., Chylarecki P.: Dzięcioł białogrzioty *Dendrocopos leucotos* na obszarze Puszczy Białowieskiej w 2010 roku



Martwe drewno

Inwentaryzacja martwego drewna
2010/2011 BULiGL O/Białystok
LKP Puszcza Białowieska

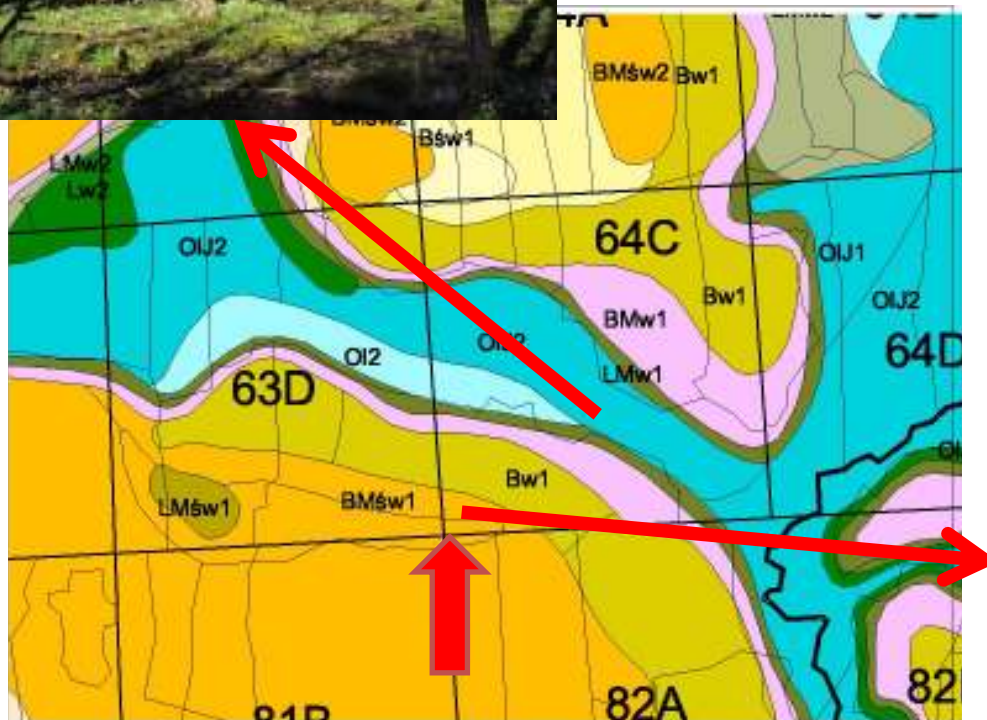
Prawie 11 tys powierzchni próbnych (10 720)



Nadleśnictwo	Siedliska borowe	Lśw	Lw	OI	OIJ
Białowieża	19,2	17,1	38,4	45,68	64,37
Browsk	10,4	12,47	27,46	28,95	44,42
Hajnówka	17,9	18,5	55,69	37,64	67,33
Średnia	15,8	15,75	41,94	36,39	58,91



Martwe drewno



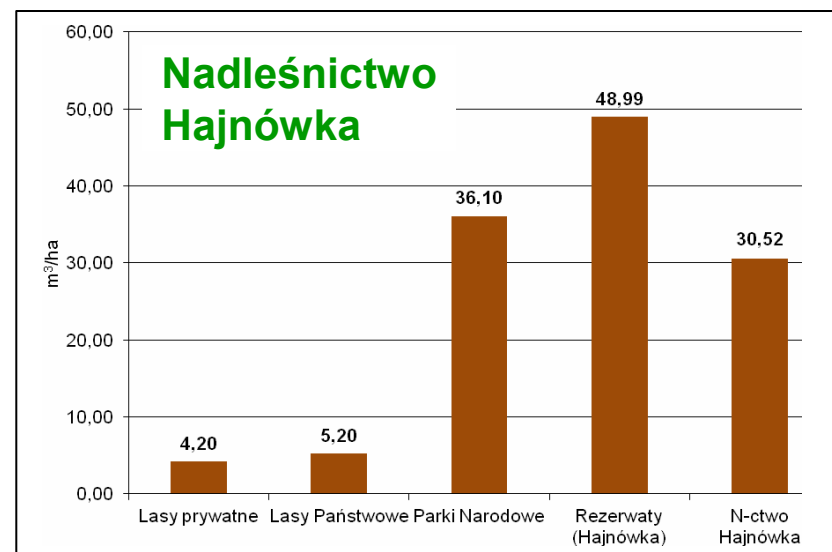
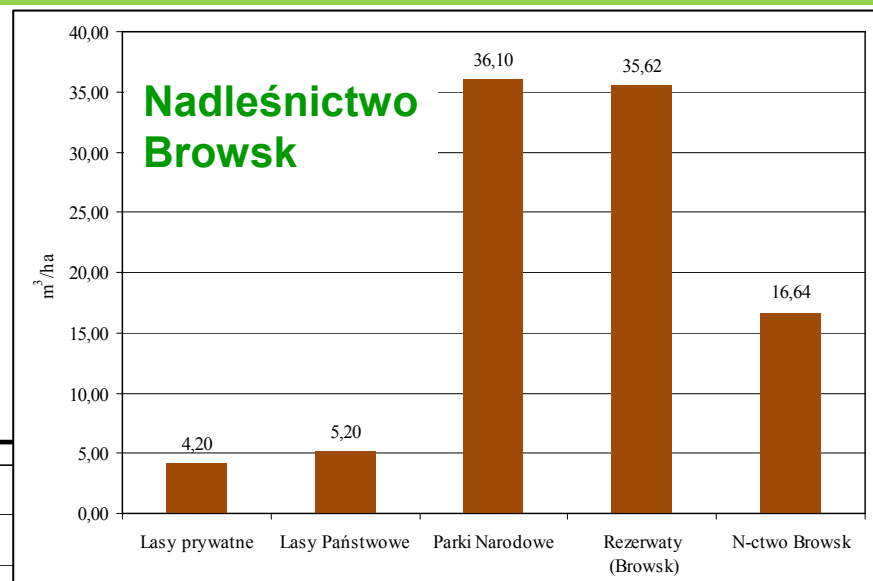
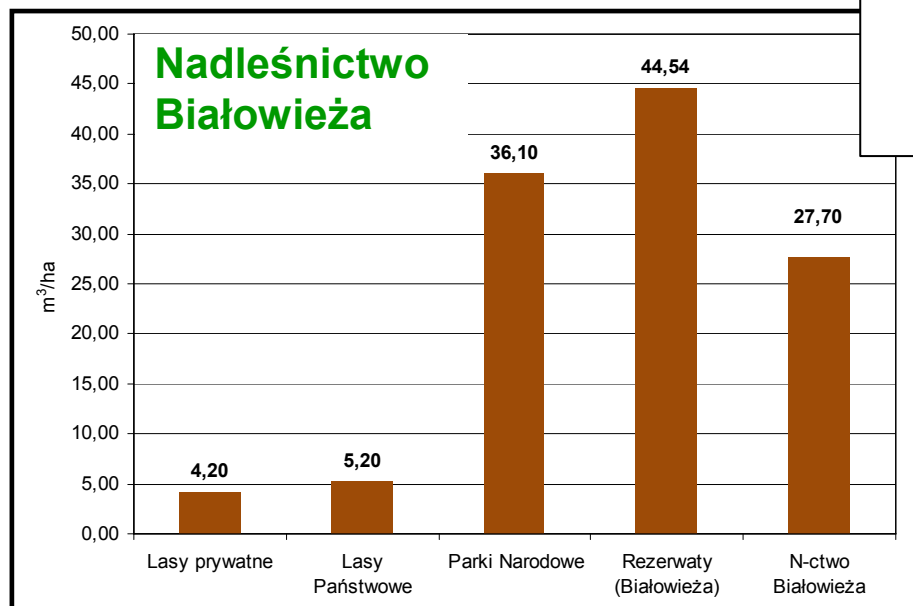
Zagęszczenia martwych drzew (o pierśnicy >10 cm) **oceniano z punktu wabienia** (zawsze w ćwiartce oddziału która była położona na północny wschód od punktu) w podziale na cztery klasy **odzwierciedlające liczebność martwych drzew w polu widzenia**





Martwe drewno

Według raportu w rezerwatach
martwe drewno prawie nie
występuje w ilości „dużo” - ?

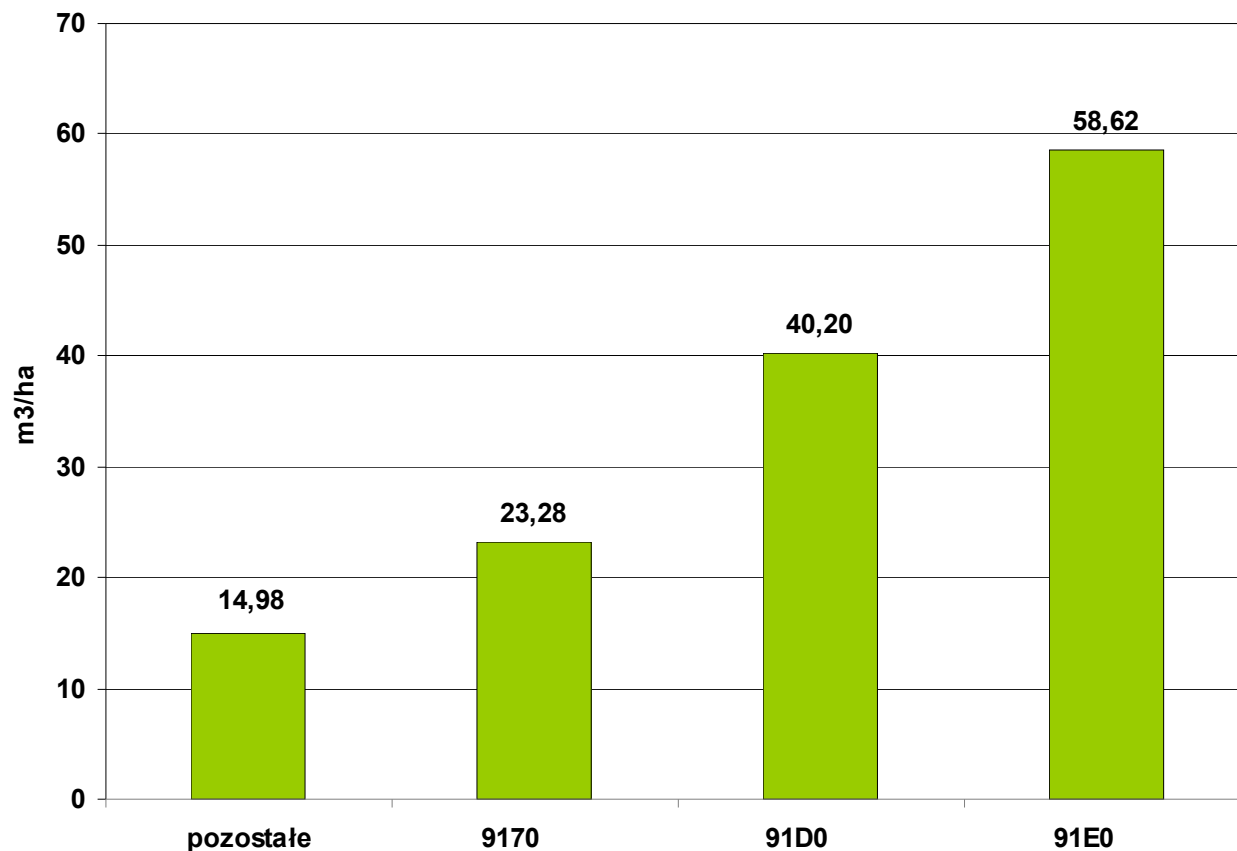


Inwentaryzacja martwego drewna 2010/2011 BULiGL O/Białystok w LKP
Puszcza Białowieża



Martwe drewno

Według raportu, poza BPN najczęściej martwego drewna występuje na siedliskach borowych (analiza „widoczności” ???)



Udział w Ostoi:

9170 – 50,18%

91D0 – 2,77%

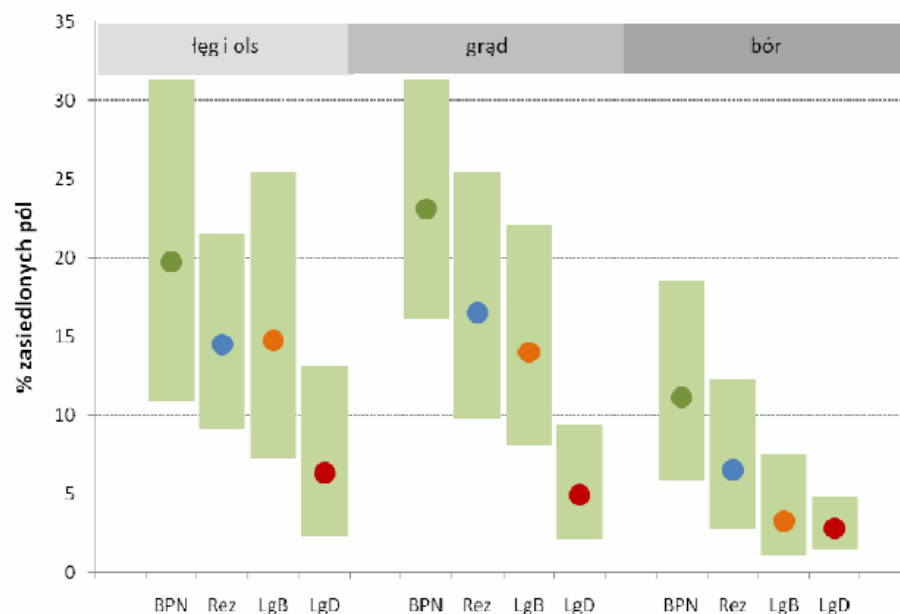
91E0 – 9,79%

Przeciętna ilość drewna martwego w siedliskach przyrodniczych N2000 w LKP Puszcza Białowieża, BULiGL



Wyniki: Prezentacja P. Chylarecki, Ciężen 1-2 XII 2011

DB: gradient indeksu liczebności jest niezależny od typu siedliska

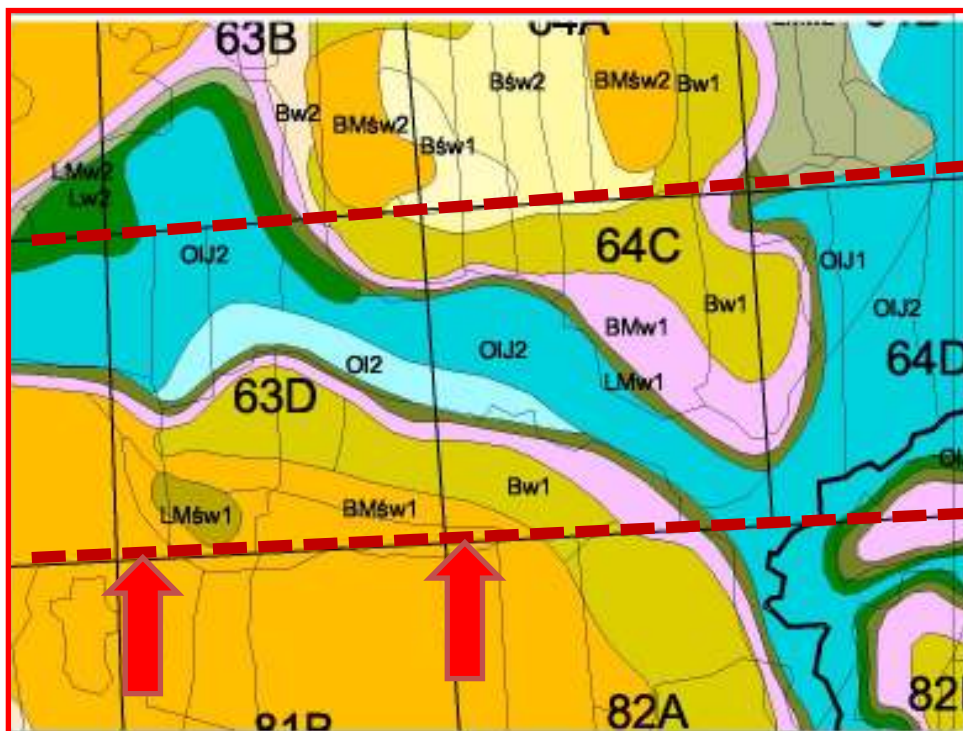


„Dzięcioł białostrzbiety był częściej spotykany w lęgach i olsach (13.3%) oraz w grądach (13.9%) niż w borach (4.6%). Jednak w obrębie każdego z **trzech wyróżnionych typów siedliskowych lasu**, frekwencja spotkań malała w gradiencie intensywności użytkowania lasu”



Raport – ocena siedlisk gatunku

Fragment mapy siedliskowej – Nadleśnictwo Browsk



Przy dużej zmienności PB ocena siedlisk z punktów wabienia nie ma nic wspólnego z rzeczywistym siedliskiem gatunku

Przy tej metodzie badań właściwa ocena jest możliwa tylko z wykorzystaniem odpowiednich map – nie „na oko”



Raport a PZO

Od tego typu opracowania należałoby oczekiwać analizy powiązania gatunku z zbiorowiskiem roślinnym lub przynajmniej z typem lasu

Niezbędne informacje do planowania ochrony gatunku w PZO to:

- powiązanie gatunku z siedliskiem – rodzaj drzewostanu
- wiek zasiedlanych drzewostanów
- ilość martwego drewna w m³ (minimalna – optymalna)



Raport a PZO

Tymczasem raport

„Kategoria wiekowa drzewostanu nie miała wpływu na frekwencję zasiedlonych pól i nie była uwzględniana w prezentowanych wynikach.”

„Odtworzenie i utrzymanie właściwego stanu ochrony populacji dzięcioła białostrzbiętego w granicach OSOP Puszcza Białowieska wymaga, aby poddać ochronie biernej te wszystkie drzewostany o charakterze naturalnym, które znajdują się obecnie poza granicami BPN”



Obszar badań – warunki terenowe

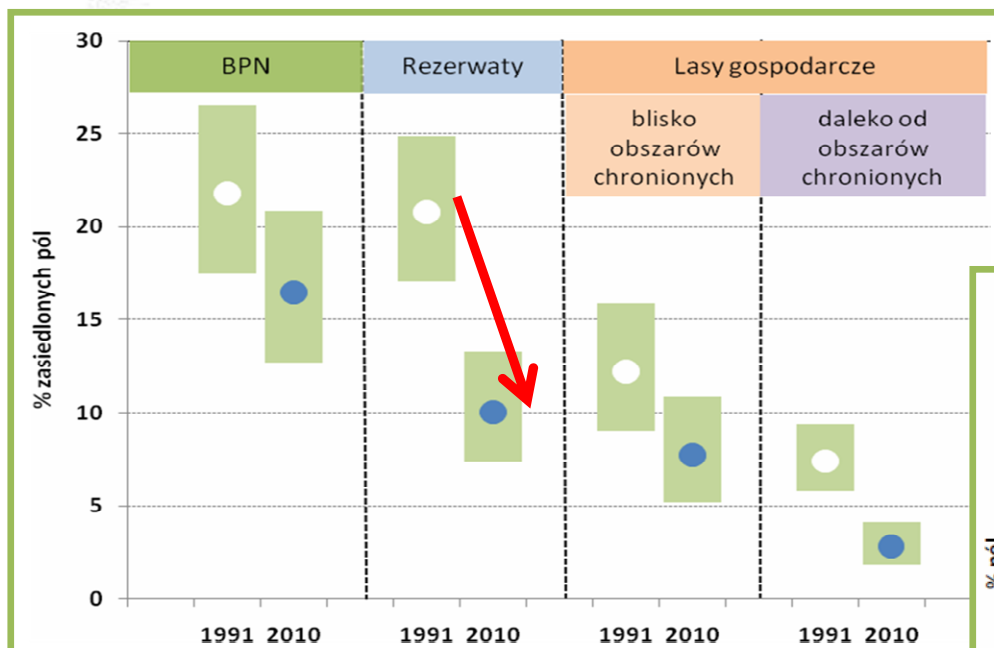
„Typ siedliskowy lasu oraz zagęszczenie martwych drzew nie zostały określone w części pól (18%; 368/2044). Dane te nie były uwzględniane w analizach wykorzystujących te parametry.” - ???

1100 km po Puszczy....

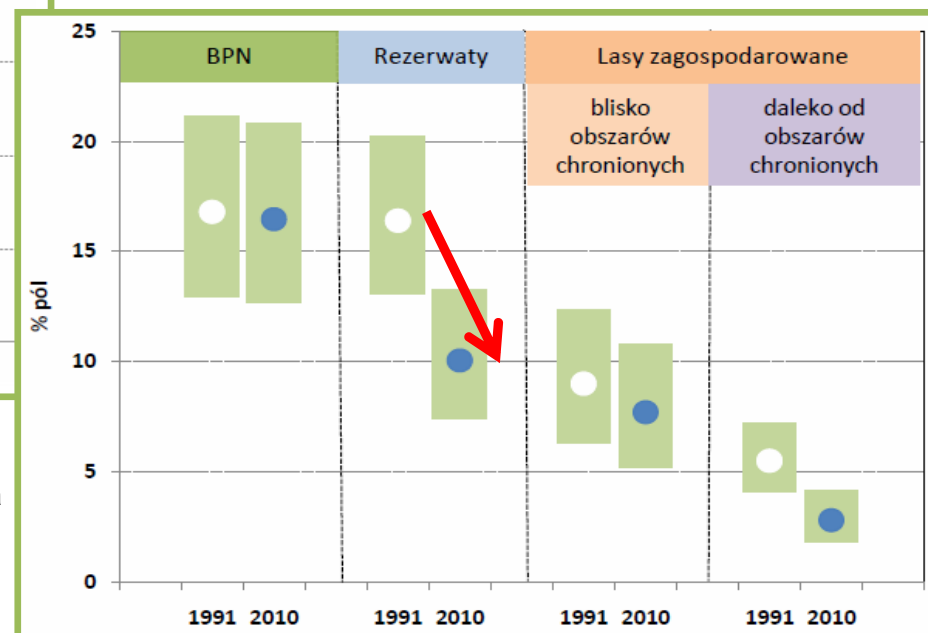




Wersje raportu



Źródło: Walankiewicz W.: Wpływ gospodarki leśnej na występowanie dzięcioła białostrzębiętego i trójpalczastego w Puszczy Białowieskiej, materiały z seminarium Hajnówka 09.02.2011



Źródło: Walankiewicz W., Czeszczewik D., Chylarecki P.: Dzięcioł białostrzębięty *Dendrocopos leucotos* na obszarze Puszczy Białowieskiej w 2010 roku



Czego zabrakło ...

Stan kluczowych parametrów lasu w 1991 i 201 r.

W LKP Puszcza Białowieska

	Przeciętny wiek [lat]	Zasobność na 1 ha [m ³ /ha]	Pozyskanie [m ³]	Udział d-stanów 100 letnich i starszych %
1991	73	262	172 063*	25
2010	85	333	119 361**	25

* Przeciętne roczne pozyskanie drewna w latach 1979-1991

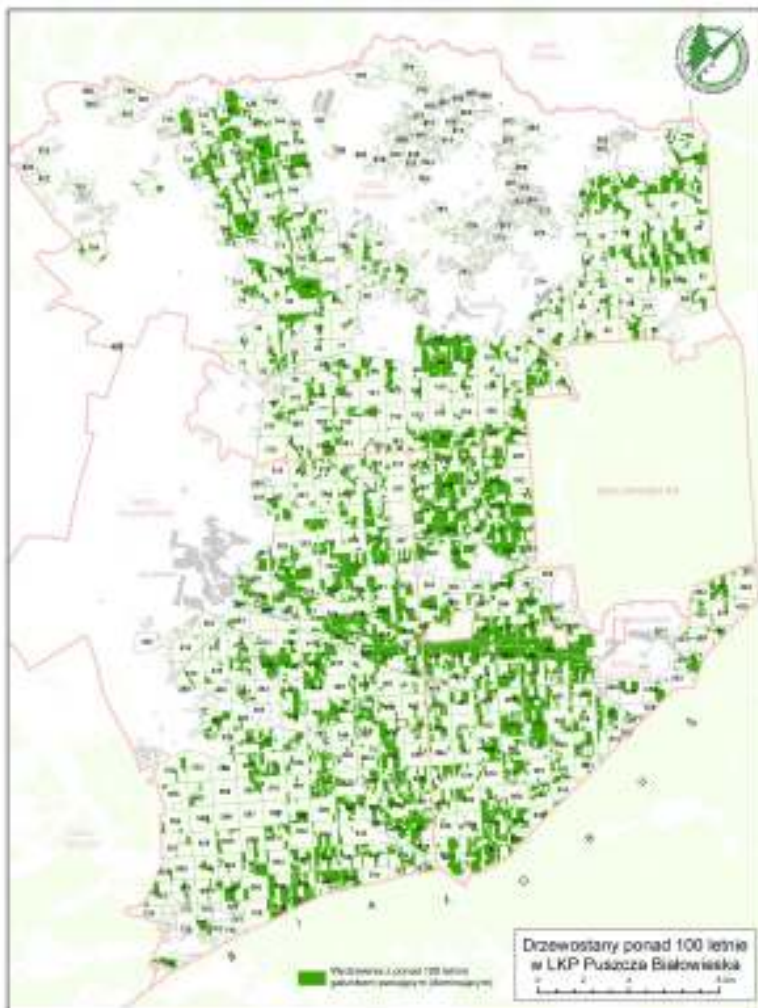
** Przeciętne roczne pozyskanie drewna w latach 2002-2011

Wzrost obszarów ochrony biernej 1991-2010

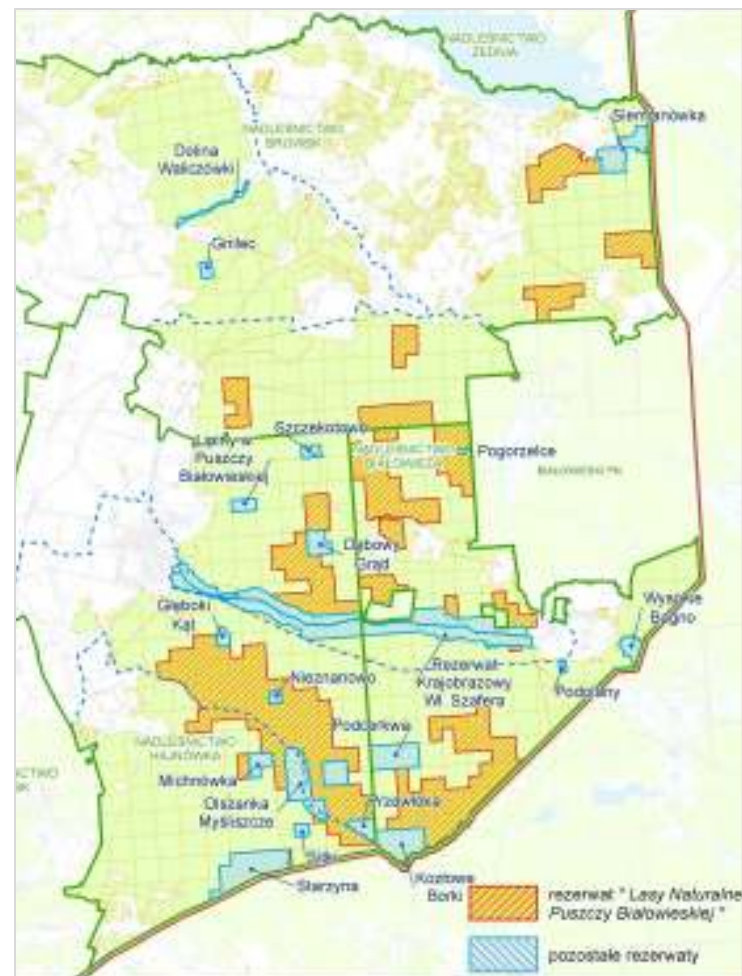


r.

1998



2003 r. – 8580,59 ha





Wnioski

Badania oparte tylko na frekwencji zasiedlonych pól (metoda atlasowa) skutkują:

- powiązania gatunku z siedliskiem – ocena kontrowersyjna
- powiązanie z wiekiem drzewostanu - brak
- ilością martwego drewna – ocena kontrowersyjna

Badania innych (Kajtoch Ł. 2009 w Beskidzie Wyspowym czy Sikora A. & Ryś A. 2004 w Puszczy Boreckiej) dają jednoznaczne powiązania tych zmiennych z występowaniem dzięcioła białogrzbietego



Wnioski

Cdn :

-ilość martwego drewna poza BPN osiąga najwyższe wartości w borach – fikcja!

-najwyższy spadek liczebności między 1991 a 2010 rokiem nastąpił w rezerwatach przyrody (39% gdy w lasach gospodarczych 36%)

???



Wnioski

Brak odniesienia do warunków pogodowych

- gatunek szczególnie wrażliwy – brak/niska aktywność przy pogodzie wietrznej, deszczu

Brak porównania gospodarki leśnej w 1991 r. i 2010 r.

Za kluczowy czynnik determinujący występowanie dzięcioła białogrzbietego w Puszczy Białowieskiej uznano **sposób użytkowania** (ochrony) choć przeczą temu wyniki podane przez autorów – **spadek liczebności w rezerwach przyrody**



Inwentaryzacja z 2011 r.

**Określenie czynników determinujących
populacje dzięcioła biało brzietego
Dendrocopos leucotos
i dzięcioła trójpalczastego *Picoides tridactylus*
w Puszczy Białowieskiej**

sprawozdanie cząstkowe (15.03.–15.09.2011 r.)

autorzy:

**Krzysztof Kajzer
Wojciech Sobociński**



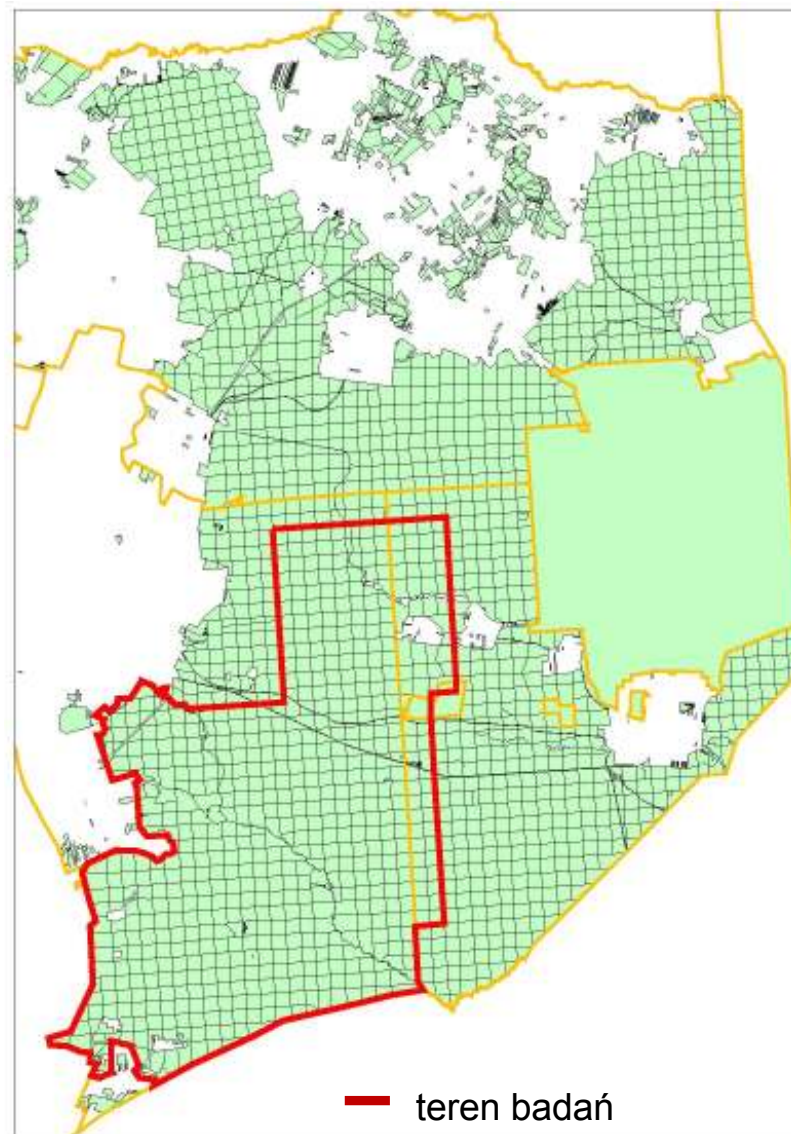
Inwentaryzacja z 2011 r.

Metoda badań zgodna z
opracowaniem Walankiewicza (2010)
Obszar objęty badaniami – 18 338 ha
Liczba pól – ok. 721

Frekwencja zasiedlonych pól 85 - 11,7%
[w 2010 było to 8,8%]

Rezerwaty – 53,7%

Lasy gospodarcze – 46,3%

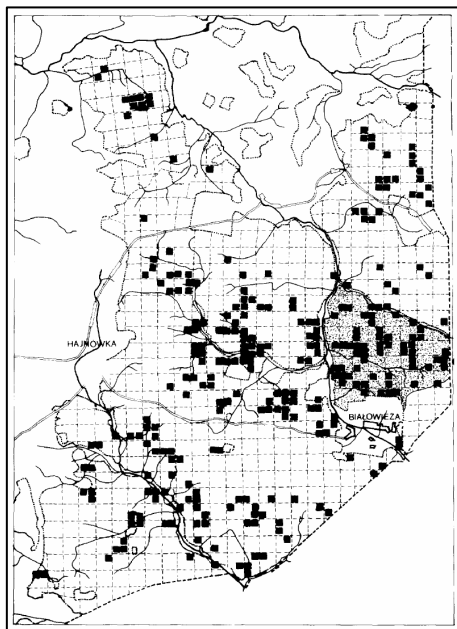




Badania i liczebność w PB

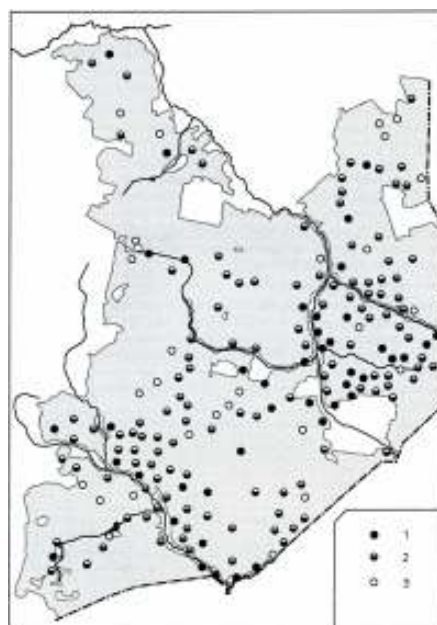


1991 (Wesołowski)



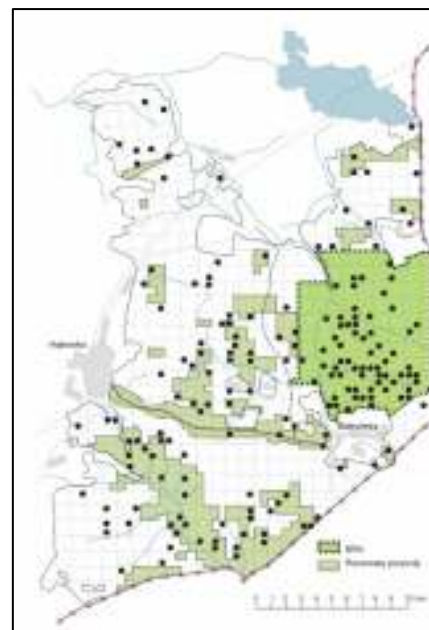
115-130 par

1997 (Pugacewicz)



190-210 par

2010 (Walankiewicz ...)



? par

2011 (Kajzer...)



42,5 pary
na 29% PB



Populacja dzięcioła biało brzbiatego w Puszczy Białowieskiej

- 1991** – 115-130 par (Wesołowski T. 1995. Value of Białowieża Forest for the conservation of White-backed Woodpecker (*Dendrocopos leucotos*) in Poland. Biological Conservation 71)
- 1997** - 190-210 par (Pugacewicz E.: Ptaki lęgowe Puszczy Białowieskiej, Północnopodlaskie Towarzystwo Ochrony Ptaków, Białowieża, 1997)
- 2004** – 115-130 par (Rowiński P.: Rozdział 8, Ptaki z: Program zarządzania ochroną obszaru specjalnej ochrony ptaków i specjalnego obszaru ochrony siedlisk Natura 2000 "Puszcza Białowieska" PLC 200004)
- 2010** - ? (spadek zasiedlonych pól o 28%) (Walankiewicz W., Czeszczewik D., Chylarecki P.: Dzięcioł biało brzbiaty *Dendrocopos leucotos* na obszarze Puszczy Białowieskiej w 2010 roku. Białystok-Siedlce-Warszawa 2010 Populacja dzięcioła biało brzbiatego w Puszczy Białowieskiej)
- 2011** - na 29% PB 42,5 pary [Kajzer K., Sobociński W.: Określenie czynników determinujących populacje dzięcioła biało brzbiatego *Dendrocopos leucotos* i dzięcioła trójpalczastego *Picoides tridactylus* w Puszczy Białowieskiej. Sprawozdanie cząstkowe (15.03.–15.09.2011 r.), Białowieża]



Podsumowanie

Głównym czynnikiem determinującym występowanie dzięcioła biało-grzbietego jest obecność lasów liściastych z „starymi” drzewami i martwym drewnem

- powierzchnia „starych” drzewostanów w PB stale wzrasta
- spadła wielkość pozyskania drewna
- ilość martwego drewna jest znacznie wyższa niż w 1991
- od 1998 roku nie wycina się drzew i drzewostanów ponad 100 letnich
- w 2003 roku powierzchnia rezerwatów w części gospodarczej PB z 3 460 ha wzrasta do 12 040 ha
- najwyższy spadek zasiedlonych pól odnotowany został w rezerwach.....

To przyczyną spadku „liczebności” (frekwencji zasiedlonych pól) nie może być gospodarka leśna !



Podsumowanie

Opracowanie to przez szereg kontrowersyjnych zestawień i tez nie daje jasnych wniosków jak planować ochronę dzięcioła biało brzietego na obszarach zarządzanych przez Lasy Państwowe.

Skutek: niska wartość opracowania dla PZO

Pat w dyskusji nad sposobem ochrony Puszczy Białowieskiej, jest m.in. wynikiem stronniczego interpretowania danych przyrodniczych z Puszczy – i to jest tylko **jedna strona medalu**.

Druga to podejście do tematu jak w niedawnym artykule z Polityki „Zapuszczona Puszcza” – również osobiste i nieobiektywne



Podsumowanie

Interpretacja wyników raportu „Dzięcioł biały... z 2010 i wnioski postawione przez autorów to zaledwie część osobistych poglądów, która nie zbliża nas do odpowiedzi na pytanie: „Dlaczego tak trudno znaleźć optymalne, przyszłościowe i dobre rozwiązanie planistyczne dla Puszczy Białowieskiej”



Dziękuję za uwagę