



Doświadczenia i problemy przy sporządzaniu

Strategii dla „Ostoi Gorczańskiej”

PLH 120018

Projektu PZO dla „Babiej Góry”

PLB 120011

Jan Loch



Spotkania

Raporty

Wydawnictwa

Partnerzy

Galeria

Kontakt

O projekcie


Projekt **PL0108 „Optymalizacja wykorzystania zasobów sieci Natura 2000 dla zrównoważonego rozwoju w Karpatach”** realizowany jest w Instytucie Ochrony Przyrody Polskiej Akademii Nauk w ramach **Mechanizmu Finansowego Europejskiego Obszaru Gospodarczego (Islandia, Liechtenstein, Norwegia)**.

[czytaj więcej »](#)

Działania projektu

Strategie zarządzania

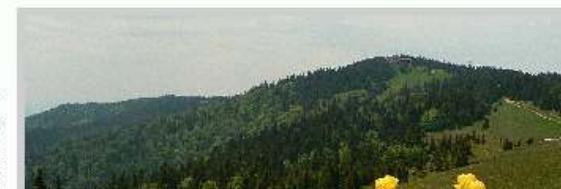
Ostoja Gorczańska i Gorce (PLH120018 i PLB120001)

 [Strategia zarządzania obszarem Natura 2000 "Ostoja Gorczańska i Gorce"](#) [[pobierz pdf](#)]

Streszczenie strategii zarządzania obszarem Natura 2000 „Ostoja Gorczańska i Gorce”

Opis obszaru

Podstawy prawne, lokalizacja i granice obszaru
Obszar został zaproponowany do sieci Natura 2000 w 2006 r. przez Instytut Ochrony Przyrody PAN w porozumieniu z Dyrekcją Gorczańskiego Parku Narodowego. Komisja Europejska zatwierdziła



Strategia zarządzania
dla obszaru Natura 2000
„Ostoja Gorczańska”



**Projekt PL0108 „Optymalizacja wykorzystania zasobów sieci
Natura 2000 dla zrównoważonego rozwoju w Karpatach”**

Mechanizm Finansowy Europejskiego Obszaru Gospodarczego
(Islandia, Liechtenstein, Norwegia)



**Instytut Ochrony Przyrody PAN
Kraków**

Strategie te nie mają statusu formalnego dokumentu. Jednak dzięki temu, że były przygotowane w ścisłej współpracy z zarządzającymi terenem i w oparciu o dyskusje toczony w czasie licznych warsztatów, spotkań i konsultacji mają, w naszej opinii, bardzo istotne znaczenie. Prezentują bowiem w pełni niezależne zestawienie danych i analiz naukowych, a także opinie (często rozbieżne) uczestników spotkań. Wydaje się więc, że mogą stanowić doskonały punkt wyjścia do rozpoczęcia formalnego procesu tworzenia planów zadań ochronnych i planów ochrony dla tych obszarów. Liczymy również na to, że strategie pomogą zarządzającym terenu we właściwym ukierunkowaniu tymczasowych działań ochronnych, które powinny być prowadzone nawet przed uchwaleniem formalnych dokumentów planistycznych. Mogą być również wykorzystywane do innych analiz, w których bierze się pod uwagę aspekty związane z siecią Natura 2000, np. w strategicznych ocenach oddziaływania na środowisko, planach zagospodarowania przestrzennego, programach ochrony środowiska, planach urządzania lasu, strategiach rozwoju gmin i powiatów.

Warunki utrzymania lub poprawy stanu ochrony siedlisk przyrodniczych

Tab. 13 Warunki utrzymania lub poprawy stanu nieleśnych siedlisk przyrodniczych w obszarze PLH120018

Kod siedliska	Nazwa siedliska	Stan ochrony	Cel ochrony	Warunki utrzymania/odtworzenia FV
3220	Pionierska roślinność na kamieńcach górskich potoków	Siedlisko występuje w postaci inicjalnej w dolnym biegu potoku Kamienica. Nie wymaga szczególnej ochrony.	Siedlisko dynamiczne, okresowo zmieniające się od nagich kamieńców po siedlisko w pełni wykształcone.	Siedlisko zależne od dynamiki rzeki. Do swojego istnienia potrzebuje okresowych wezbrań połączonych z przemieszczaniem materiału skalnego. W tym celu należy zachować naturalny charakter rzeki. Ważnym jest także zaniechanie pobierania żwiru i kamieni oraz ograniczenie przejazdów.
*6230	Bogate florystycznie górskie i niżowe	Siedlisko w przewodzie zachowane w stanie niezadawalającym.	Ograniczenie sukcesji i spadku areału	Konieczne jest utrzymanie oraz przywrócenie wypasu owiec lub bydła,

Tab. 16. Ocena stanu ochrony siedlisk przyrodniczych w obszarze

Kod siedliska	Nazwa siedliska	Powierzchnia siedliska	Specyficzna struktura i funkcje	Perspektywy ochrony	Ocena ogólna	Ocena ogólna (%)- procent powierzchni siedliska w danym stanie ochrony			
						FV	U1	U2	XX
9110	Kwaśne buczyny	FV	Przeważająco FV	W przewadze U1	U1	85,32	14,68		
9130	Żyzne buczyny	FV	Przeważająco FV	Przeważająco FV, ale fragmentami U1	FV	76,55	23,42	0,02	
9410	Górskie bory świerkowe	FV	Przeważająco FV, ale także znaczny udział U1, fragmenty U2	Przeważająco FV, ale fragmentami U1	U1	70,58	29,32	0,10	
91D0	Bory i lasy bagienne	U1	U1	U2	U2		100		
91E0	Łęgi wierzbowe, topolowe i jesionowe	U1, niektóre fragmenty FV	U1, niektóre fragmenty FV, a także U2	U1, niektóre fragmenty FV, a także U2	U1	51,84	48,16		
SUMA									

LEGENDA:

FV - właściwy

U1 - niezadowalający

U2 - zły

XX - nieznan (ostatniej opcji używać w wyjątkowych przypadkach)

Tab. 30 Lista gatunków ptaków z I Załącznika Dyrektywy Ptasiej w obszarze „Gorce”.

Nazwa polska gatunku	Nazwa łacińska gatunku	Powierzchnia siedlisk gatunku (ha)	Liczebność populacji
Trzmielojad	<i>Pernis apivorus</i>	6800	3-5p
Orzeł przedni	<i>Aquila chrysaetos</i>	6800	1p
Orlik krzykliwy	<i>Aquila pomarina</i>	6800	1-2p
Jarząbek	<i>Bonasia bonasia</i>	6800	50-100 p
Głuszec	<i>Tetrao urogallus</i>	1500	15-25 os.
Puchacz	<i>Bubo bubo</i>	3800	2-3 p
Sóweczka	<i>Glaucidium passerinum</i>	5000	20-30p
Puszczyk uralski	<i>Strix uralensis</i>	4350	15-20p
Włochatka	<i>Aegolius funereus</i>	2500	10-20p
Dzięcioł zielonosiwy	<i>Picus canus</i>	500	1-2p
Dzięcioł czarny	<i>Dryocopus martius</i>	6100	15-20p
Dzięcioł białogrzbiety	<i>Dendrocopus leucotos</i>	4200	10-20p
Dzięcioł trójpalczasty	<i>Picoides tridactylus</i>	5350	20-30p
Muchołówka mała	<i>Ficedula parva</i>	3200	50-100p
Muchołówka białoszyja	<i>Ficedula albicollis</i>	3200	2-4 p
Derkacz	<i>Crex crex</i>	50	Do 5 os
Gąsiorek	<i>Lanius collurio</i>	300-400	5-10p

Siedliska sieci Natura 2000 w dolinie Jamne w Gorcach





Obszary sieci Natura 2000 w Gorcach a możliwości rozwoju Gmin

Jan Loch – Gorczański Park Narodowy

Natura 2000 w aspekcie możliwości rozwoju lokalnej
społeczności na łuku polskich Karpat

23.11.2011. Spotkanie grupy roboczej ds. ochrony przyrody

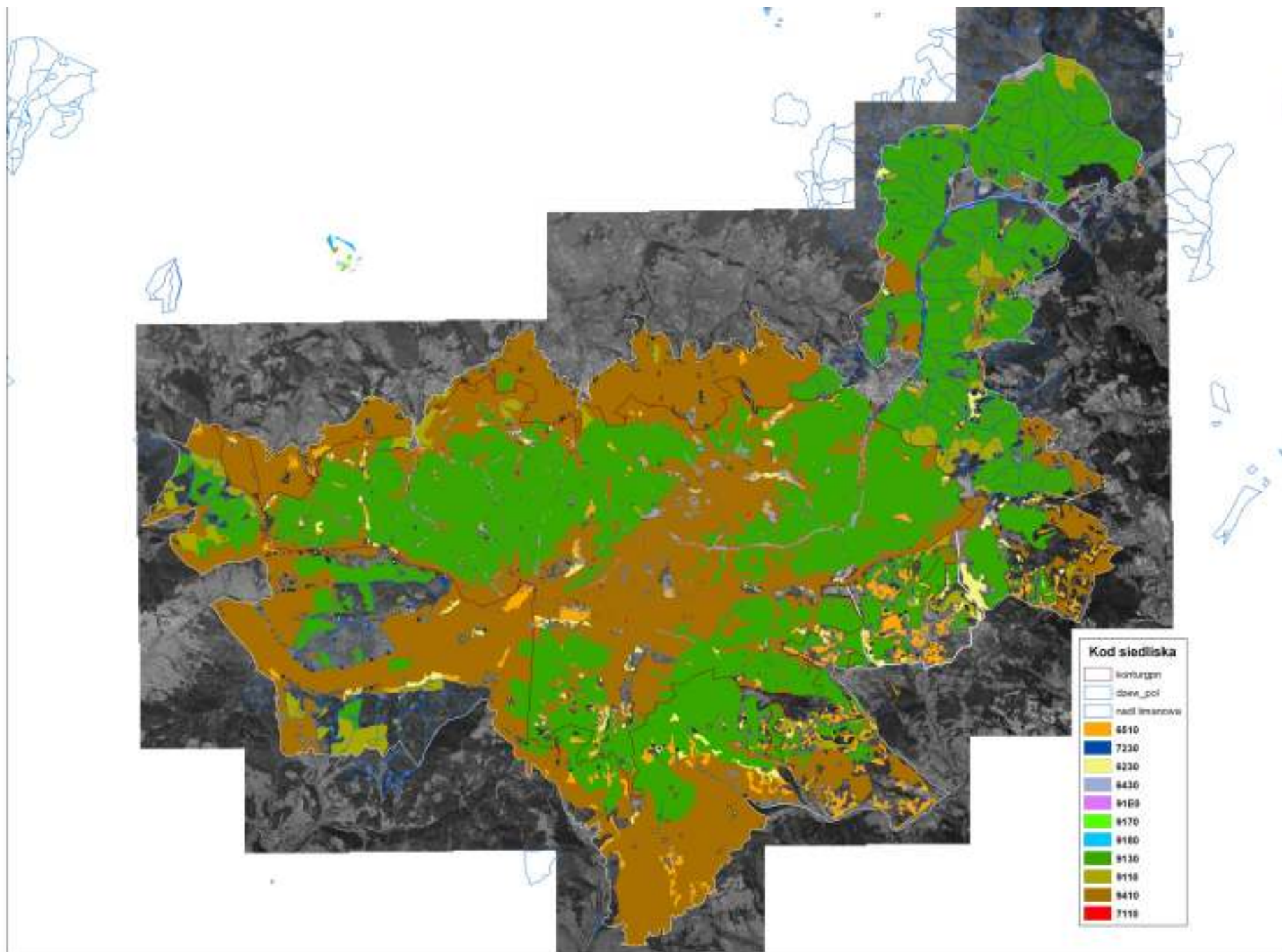


Ostoja Gorczańska

Strategia ochrony gatunków zwierząt

Paweł Armatys

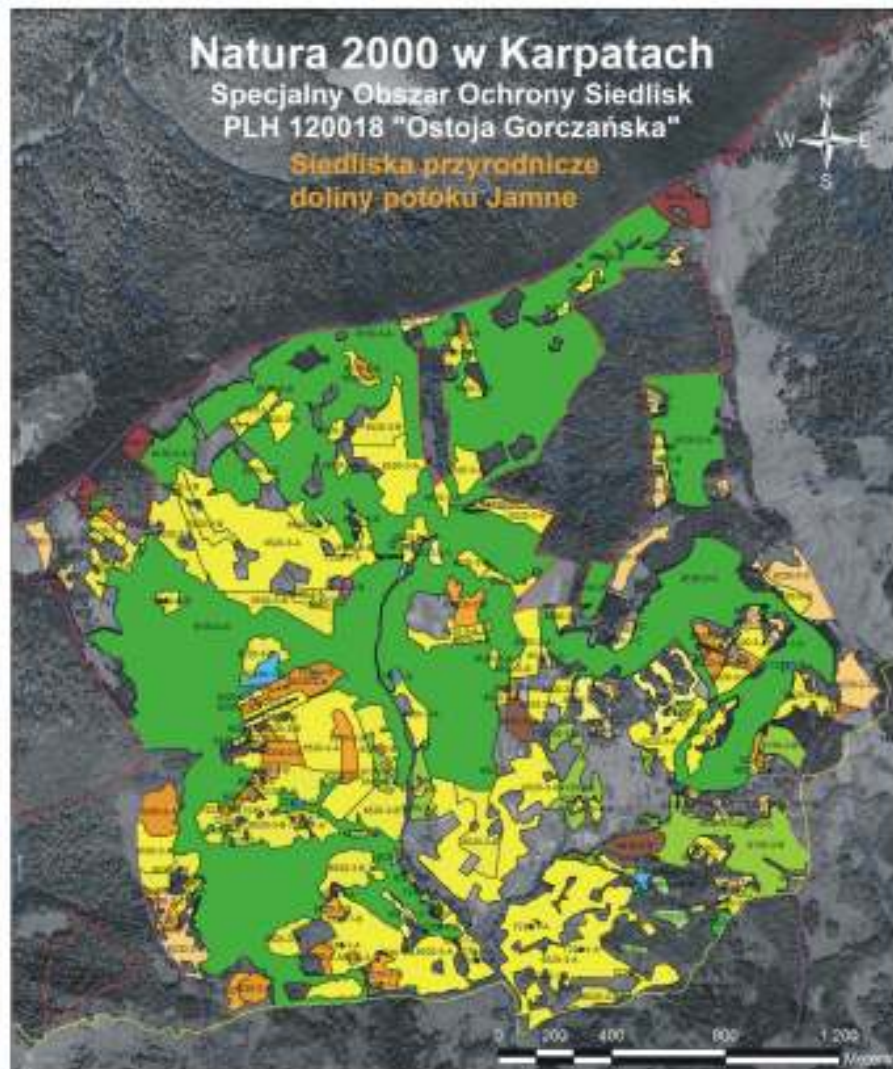
Jan Loch



Natura 2000 w Karpatach

Specjalny Obszar Ochrony Siedlisk
PLH 120018 "Ostoja Gorczańska"

Siedliska przyrodnicze
doliny potoku Jamne



Legenda

- granica ziemi
- granica Ostoi Gorczańskiej
- granica GPN
- cieki

Siedliska

- | | | | |
|----------|----------|----------|----------|
| 8230-2-A | 8520-3-B | 7230-1-B | 9130-3-A |
| 8230-2-B | 8520-3-C | 7230-1-C | 9130-3-B |
| 8230-3-C | 7220-1-A | 8220-3-B | 9410-1-B |
| 8520-3-A | 7230-1-A | 9110-3-B | 9410-3-B |

Wilk *Canis lupus*

Liczebność:

2 – 8 osobników (zmienna)

Stan ochrony:

FV

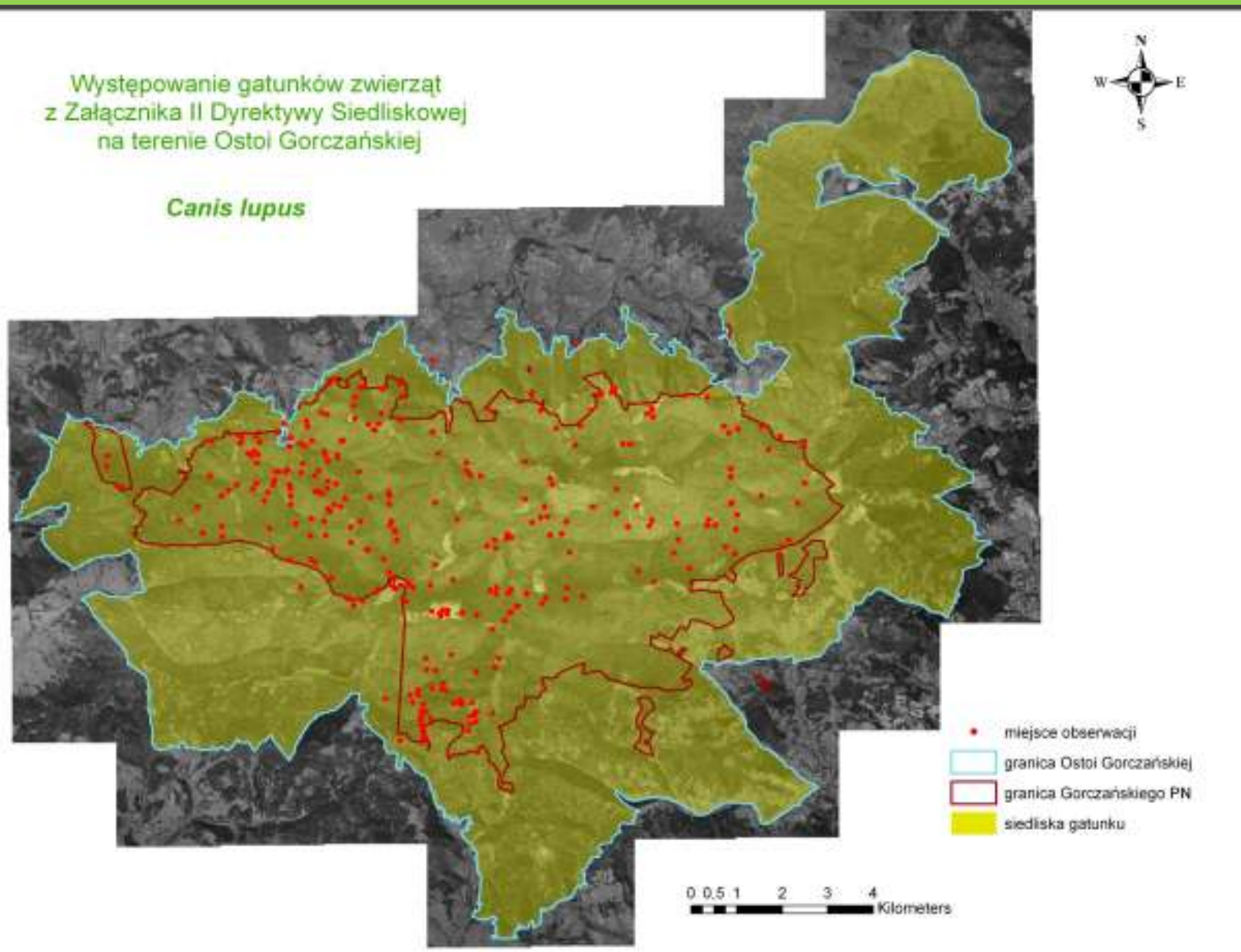


Monitoring:

- tropienia na wyznaczonych trasach – teren GPN
- całoroczne obserwacje i notowanie śladów bytowania
- kontrole w obrębie korytarzy ekologicznych

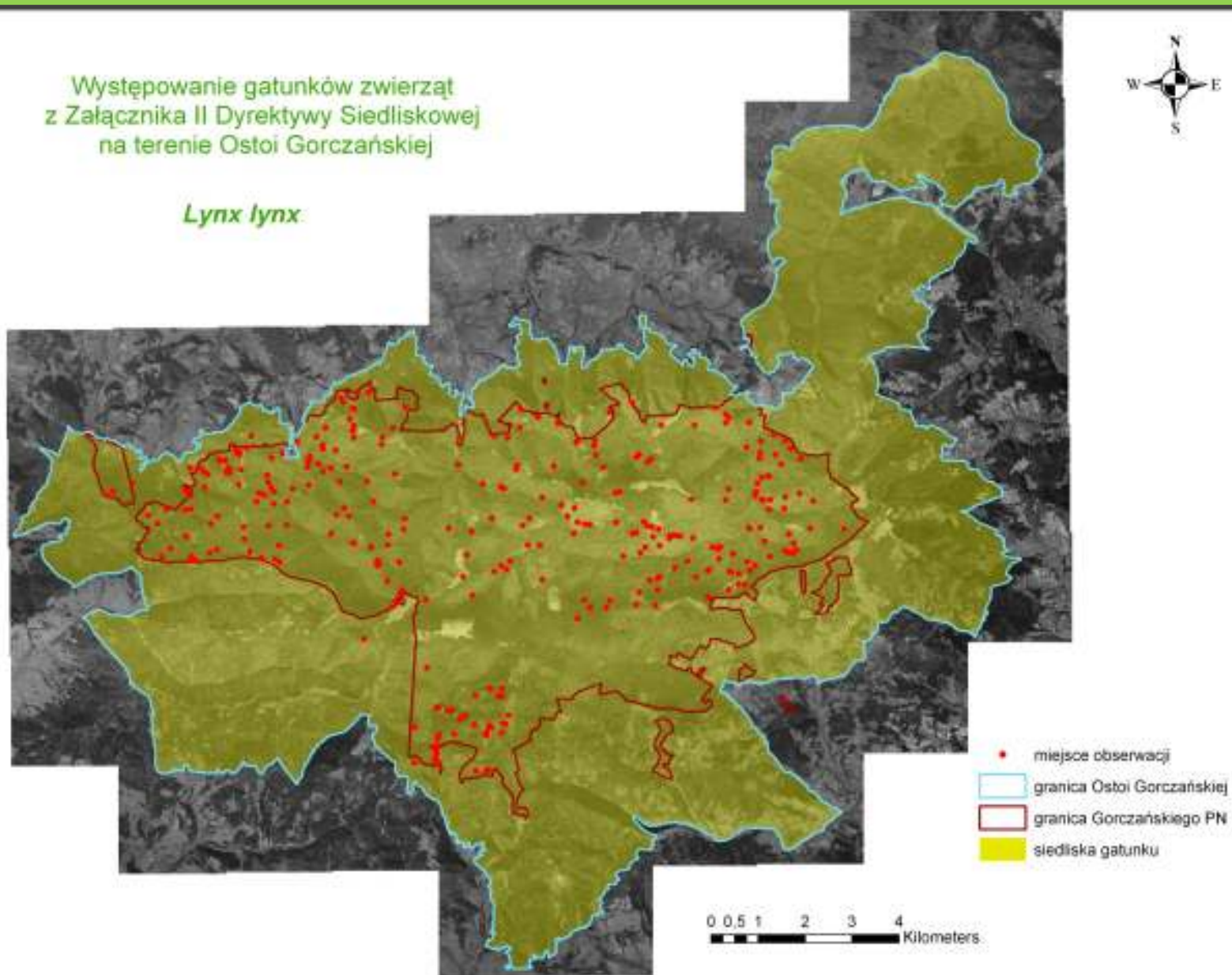
Występowanie gatunków zwierząt
z Załącznika II Dyrektywy Siedliskowej
na terenie Ostoi Gorczańskiej

Canis lupus



Występowanie gatunków zwierząt
z Załącznika II Dyrektywy Siedliskowej
na terenie Ostoi Gorczańskiej

Lynx lynx



Niedźwiedź *Ursus arctos*

Liczebność:

1 – 2 osobników

Stan ochrony:

U1

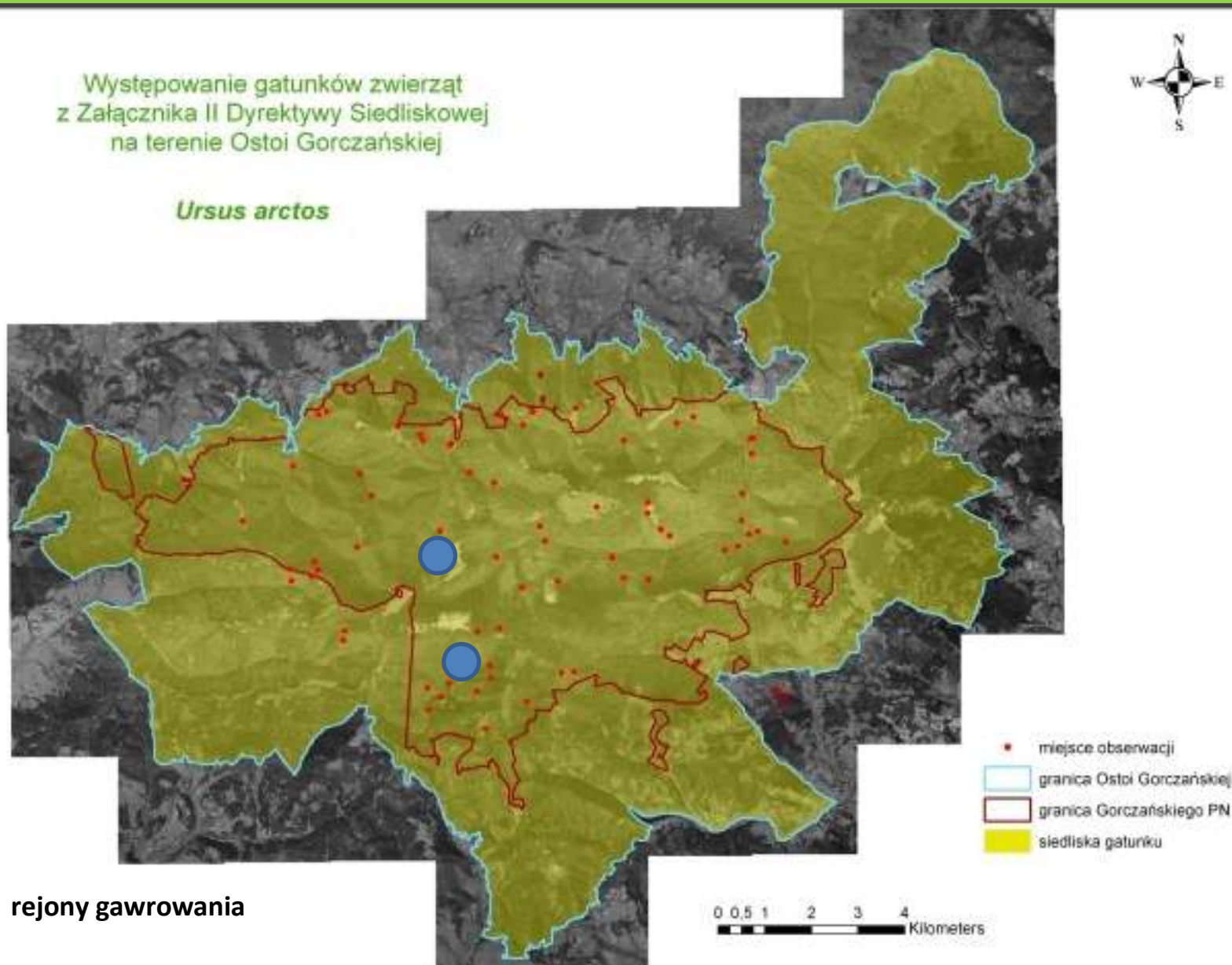


Monitoring:

- tropienia na wyznaczonych trasach – teren GPN
- całoroczne obserwacje i notowanie śladów bytowania
- kontrole w obrębie korytarzy ekologicznych

Występowanie gatunków zwierząt
z Załącznika II Dyrektywy Siedliskowej
na terenie Ostoi Gorczańskiej

Ursus arctos



Poczwarówka zwężona *Vertigo angustior*

Liczebność:

800-1200 osobników

Stan ochrony:

U1



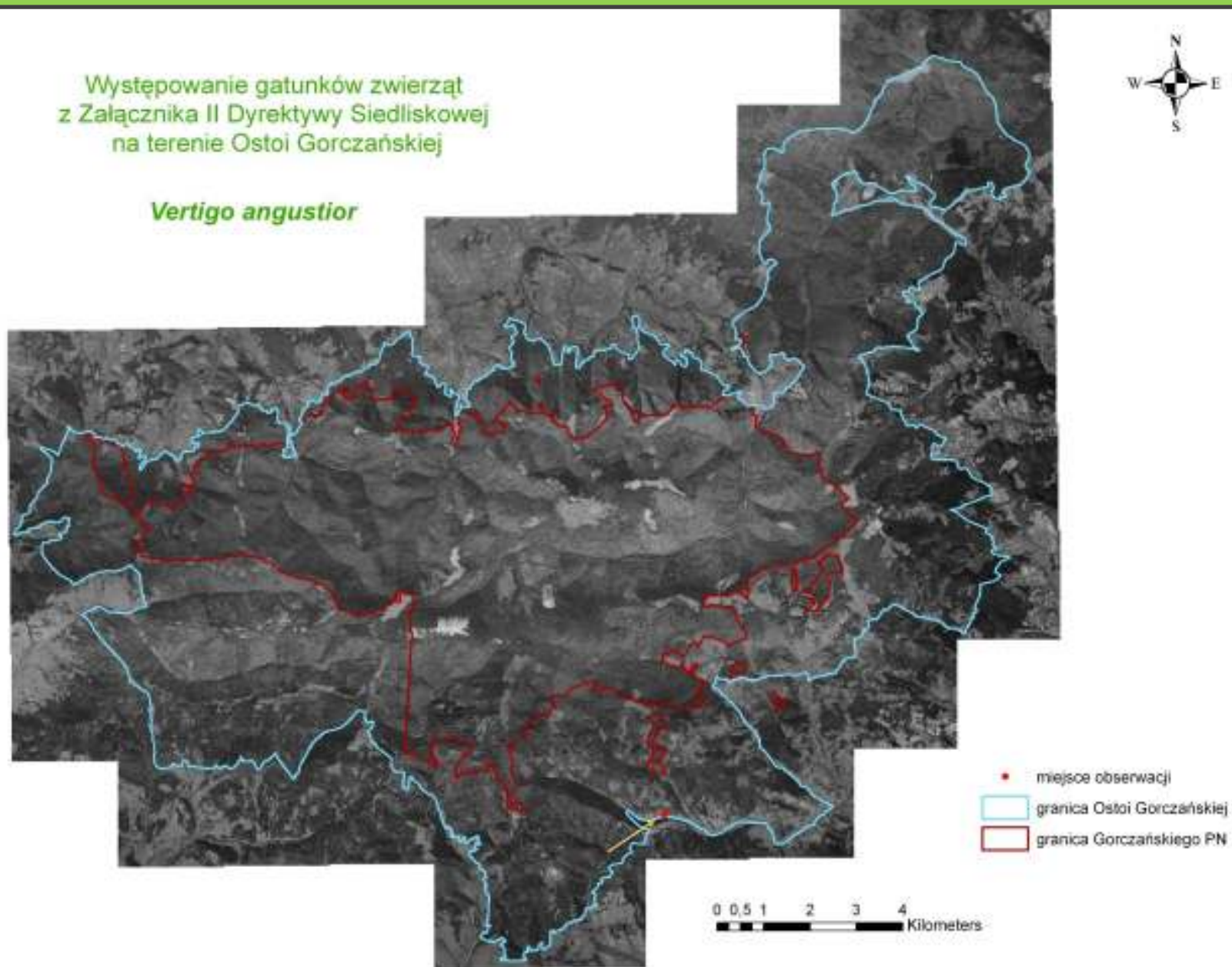
Monitoring:

- monitoring liczebności na wybranych siedliskach

Stanowisko - młaka o powierzchni ok. 3 arów
m.in. ze storczykami, wełnianką, warstwą mchów.

Występowanie gatunków zwierząt
z Załącznika II Dyrektywy Siedliskowej
na terenie Ostoi Gorczańskiej

Vertigo angustior



7220 Źródlika wapienne z mszarnikami



7220 Źródliśka wapienne z mszarnikami



Przykład złej praktyki
Koninki, wyciąg narciarski – nartostrada Tobołów
Negatywny wpływ na sieć Natura 2000



Observacje sów na stokach Tobałowa i rejonach sąsiadujących w latach 2002-2010

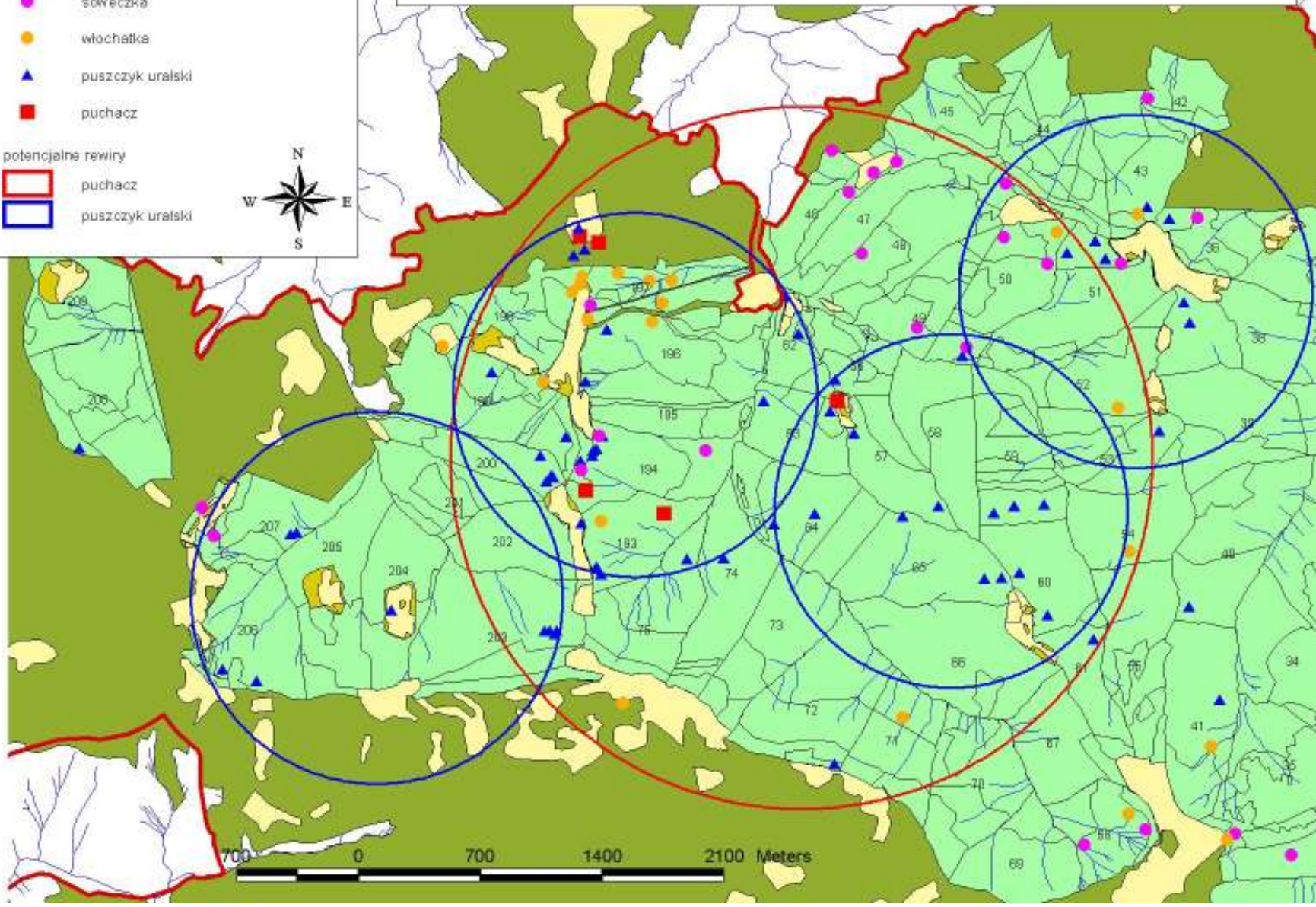
© GORCZAŃSKI PARK NARODOWY 2011

OSO PLH120018 Ostoja Gorczańska

- sóweczka
- włośchatka
- ▲ puszczyk uralski
- puchacz

potencjalne rewiry

- puchacz
- puszczyk uralski





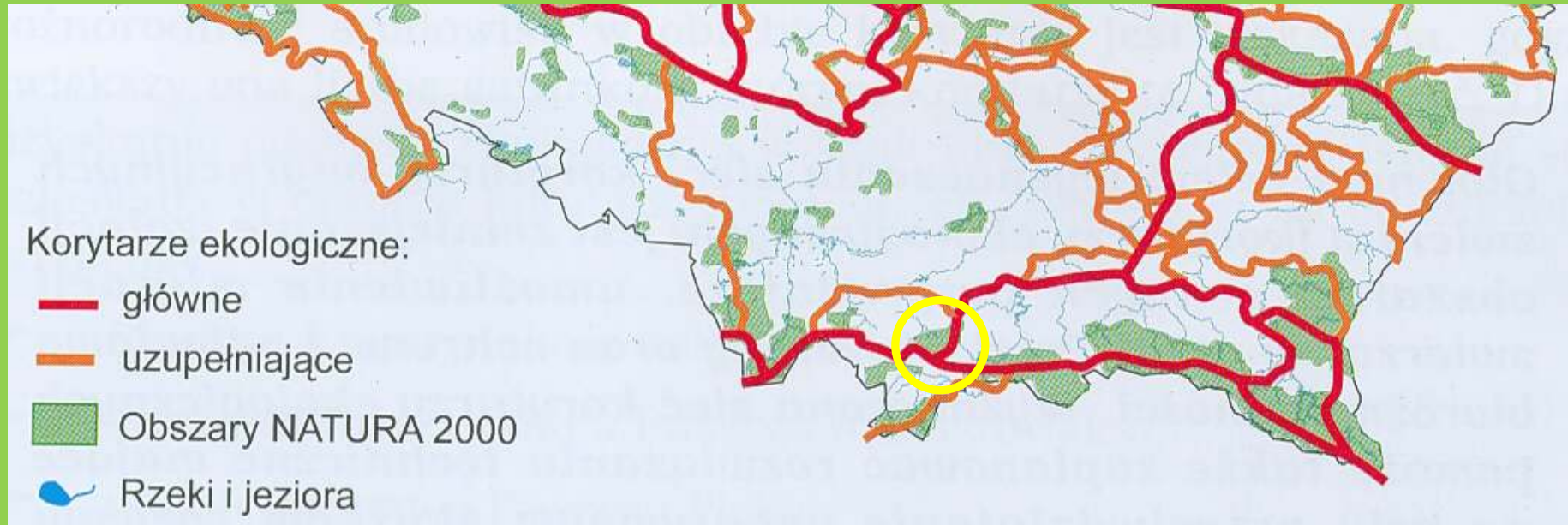
Nartostrada w Koninkach – przykład lekceważenia i łamania prawa krajowego i UE

Potencjalne zagrożenia:

- kłusownictwo
- bariery migracyjne
- wzrost penetracji lasów przez człowieka m.in. niepokojenie podczas gawrowania



Gorce w sieci korytarzy migracyjnych



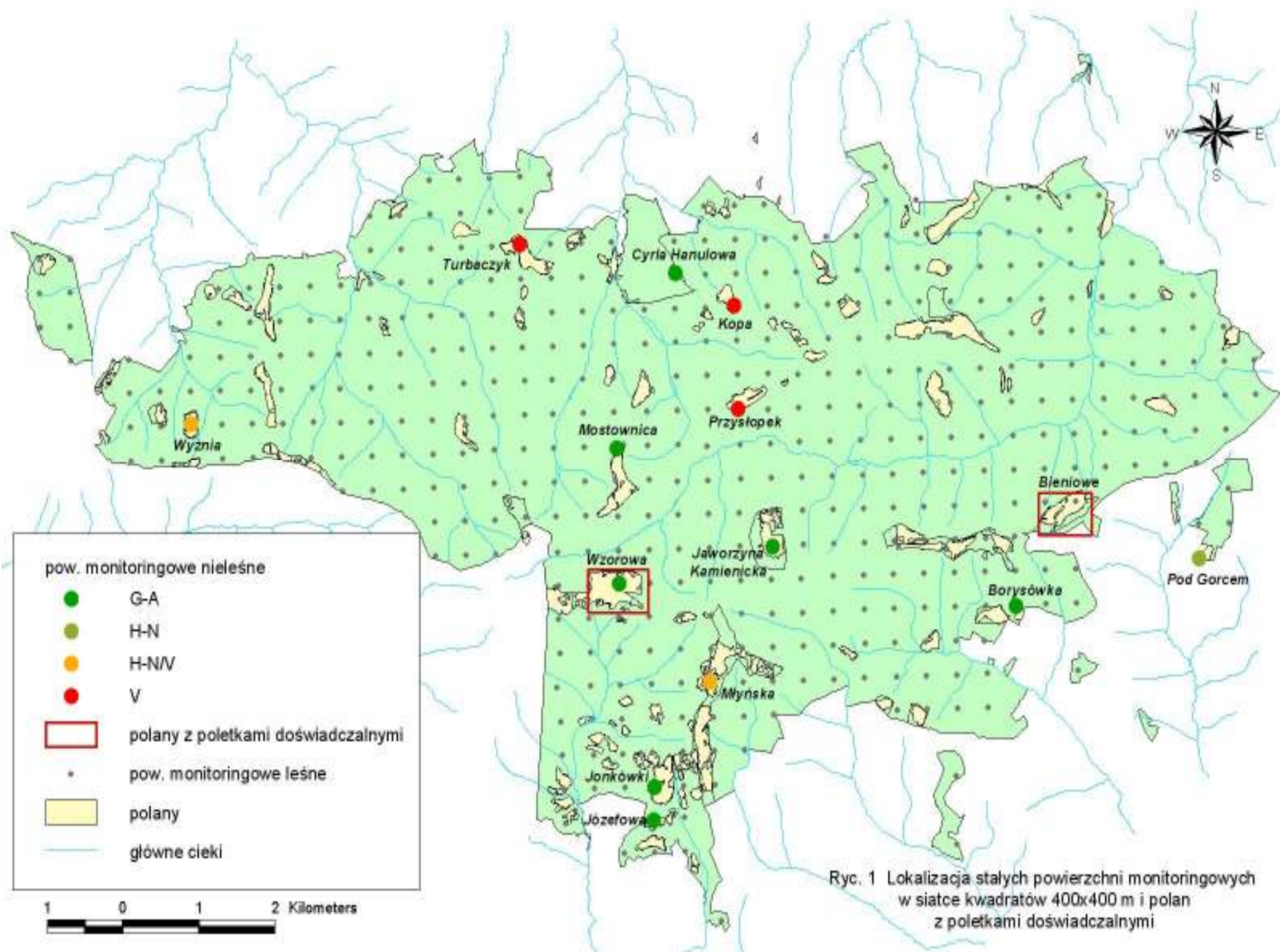
Wg opracowań: Jędrzejewskiego i in. 2004, „Zwierzęta a drogi”, Białowieża 2004 oraz Perzanowskiej i in. „Korytarze ekologiczne w Małopolsce”, Kraków 2005, oraz obserwacji leśników, myśliwych i przyrodników - **Gorce są ważnym obszarem węzłowym głównych korytarzy migracyjnych dla dużych drapieżników w polskiej części Karpat**



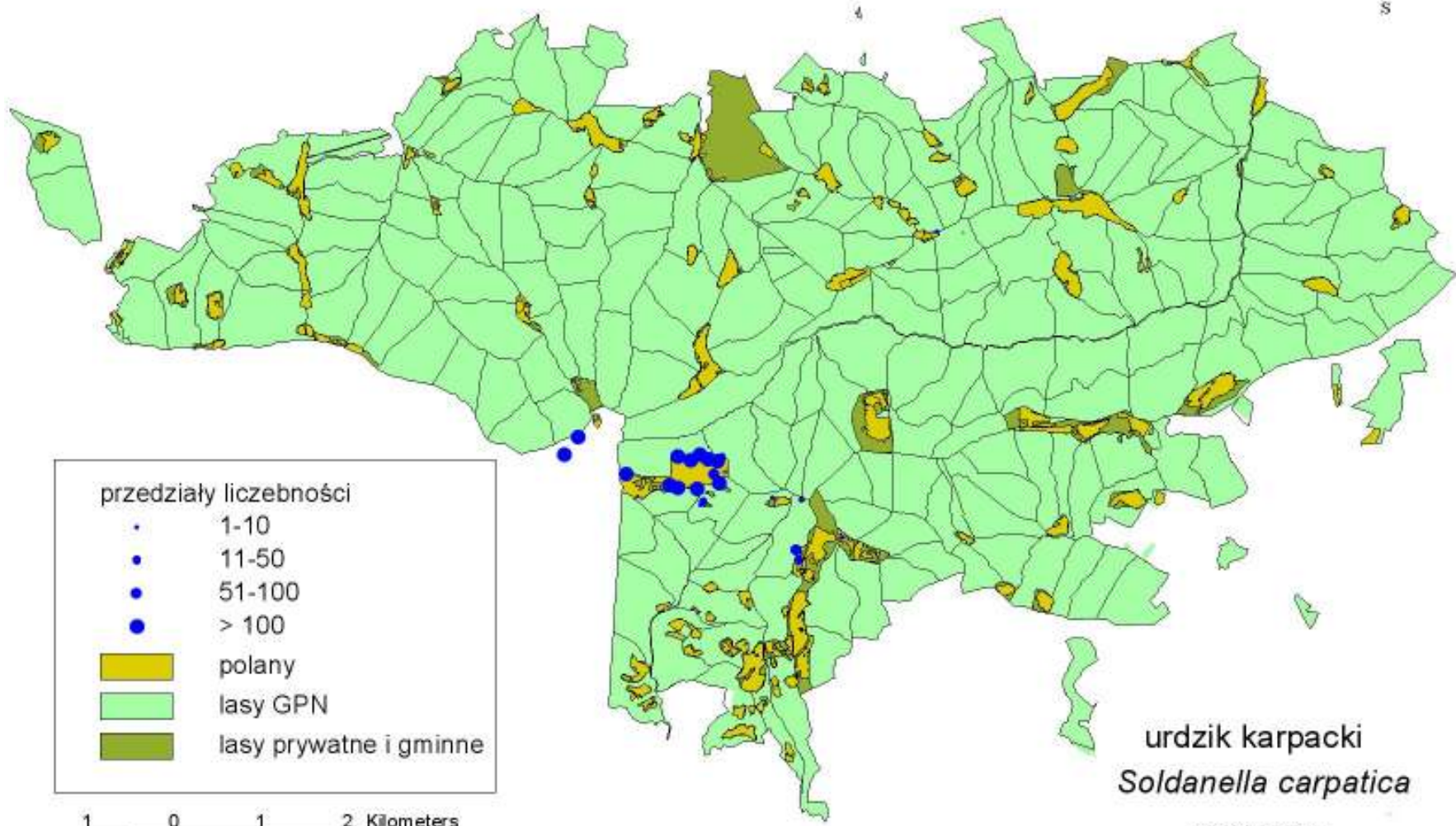




Ochrona łąk górskich.
Wnioski z monitoringu skuteczności
działań ochronnych prowadzonego w
GPN w latach 2007-2010

Jan Loch
Gorczański Park Narodowy



Ryc. 1 Lokalizacja stałych powierzchni monitoringowych w siatce kwadratów 400x400 m i polan z poletkami doświadczalnymi



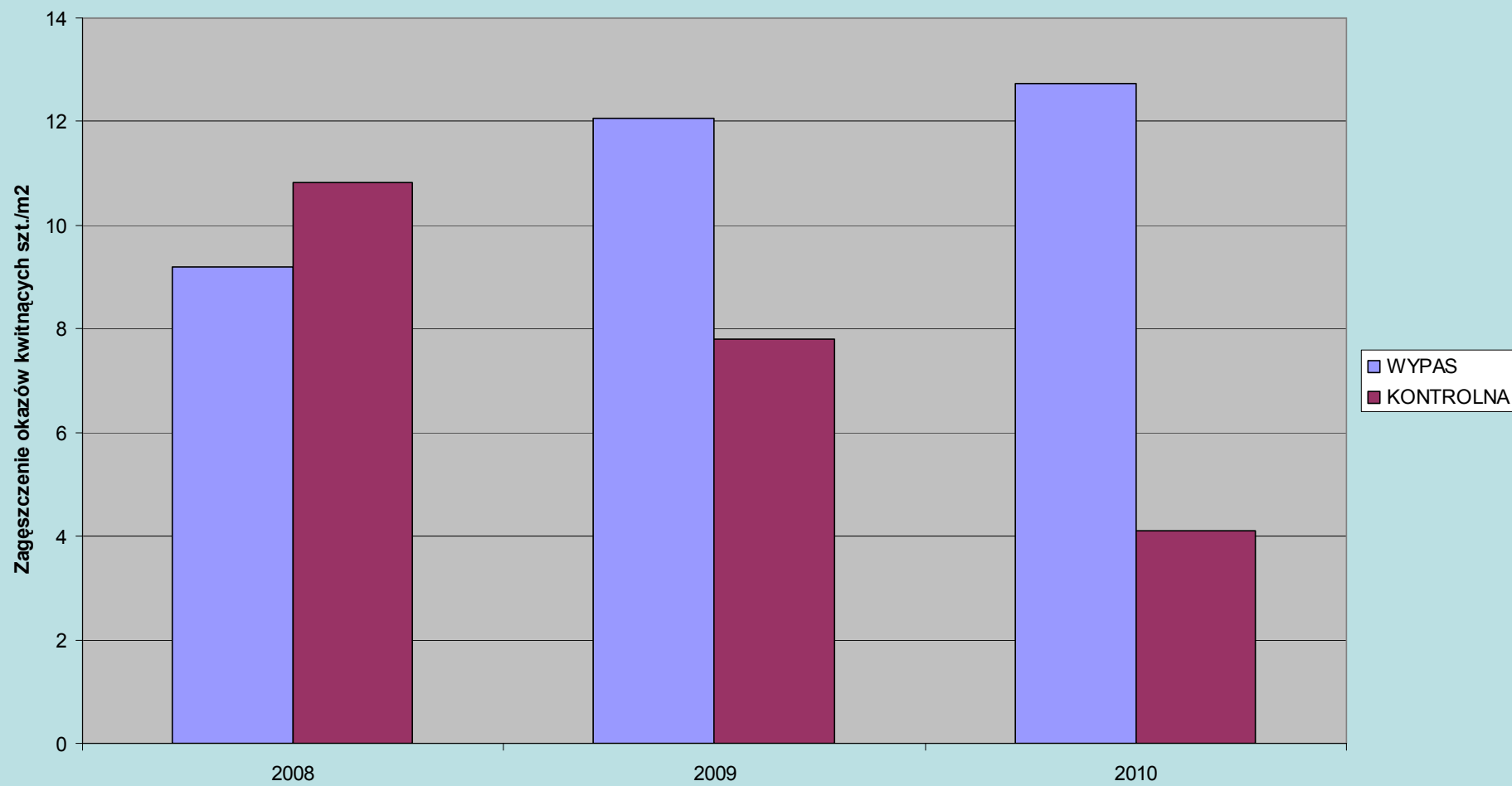
przedziały liczebności	
·	1-10
•	11-50
•	51-100
•	> 100
	polany
	lasy GPN
	lasy prywatne i gminne

1 0 1 2 Kilometers

urdzik karpacki
Soldanella carpatica
GPN 2008 r.



Wpływ wypasu owiec na krokusa *Crocus scepusiensis*. GPN, Hala Długa, Gladiolo-Agrostietum.



BADANIA SPOŁECZNE KARPATY 2010'

UŻYTKOWANIE ŁĄK GÓRSKICH WŁASNOŚCI PRYWATNEJ NA TERENIE ORAZ W BEZPOŚREDNIM SĄSIEDZTWIE OBSZARÓW NATURA 2000



**FUNDACJA
SENDZIMIRA**

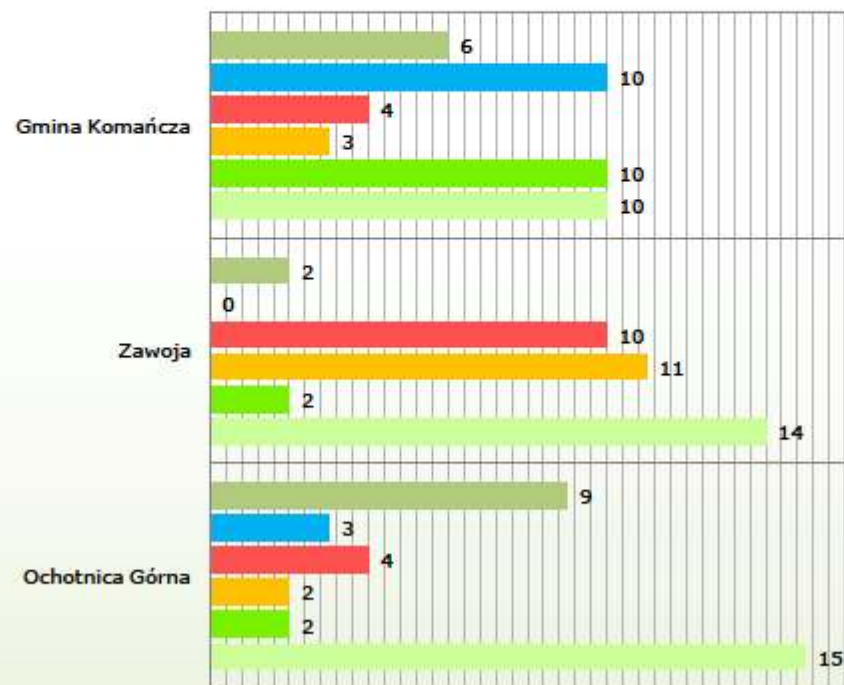


**eea
grants**
European Commission



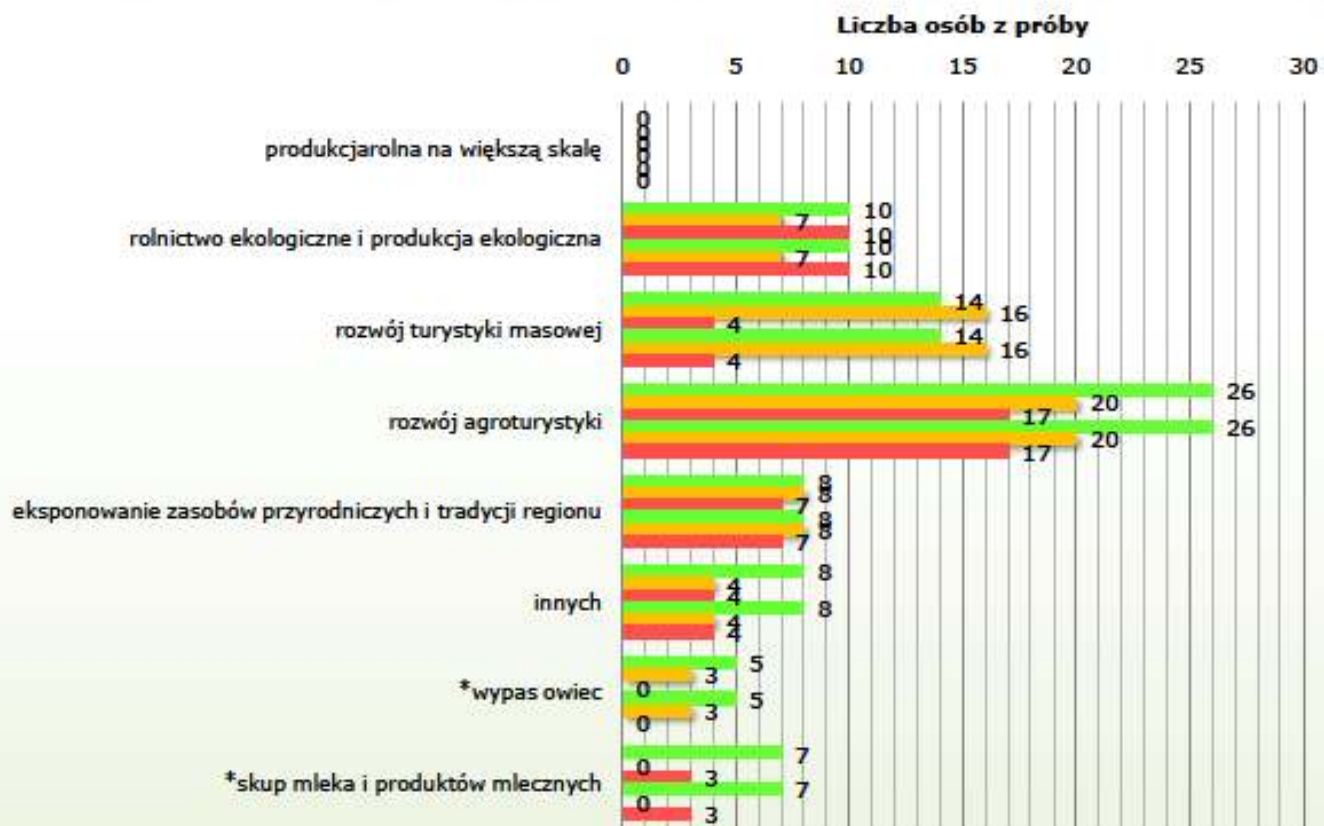
Czy widzi Pan / Pani Program Natura 2000 jako...

- szansę dla rozwoju regionu
- szansę dla działalności gospodarstw rolnych
- zagrożenie dla rozwoju regionu
- zagrożenie dla działalności gospodarstw rolnych
- jest to kwestia dyskusyjna
- nie ma zdania

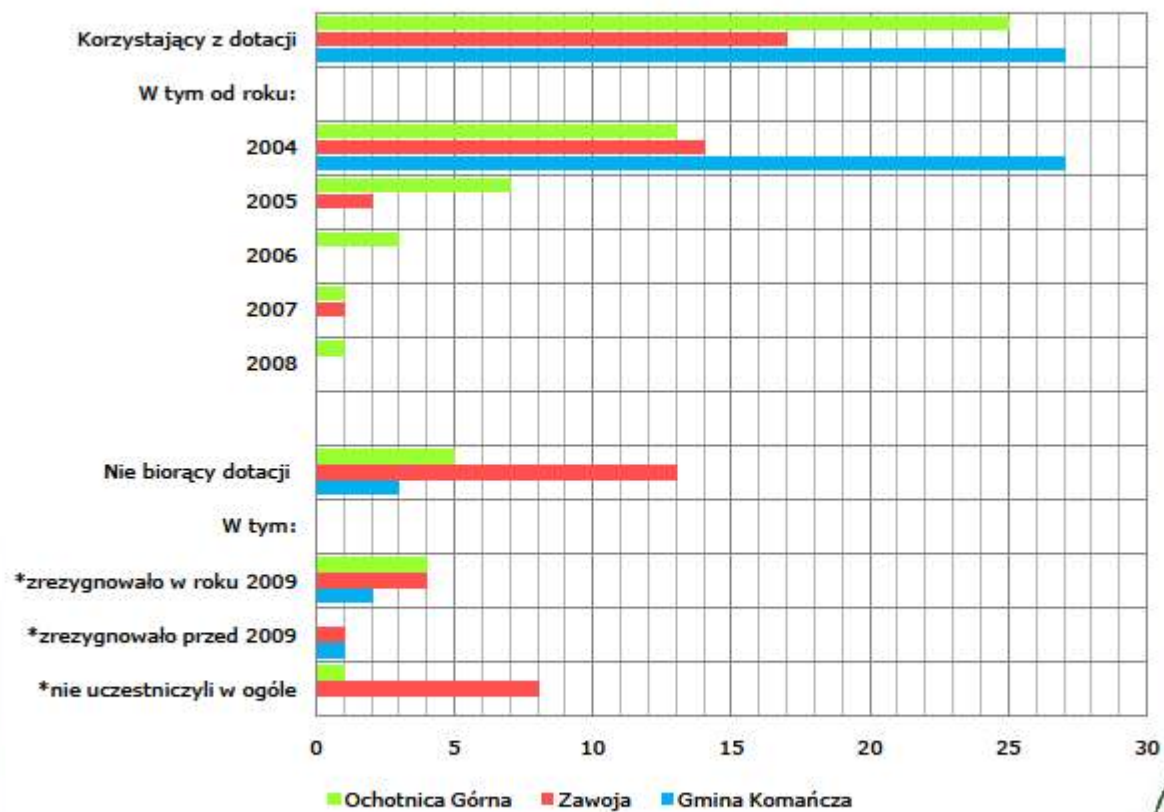


Upatrywane szanse na poprawę warunków życia w okolicy

■ Ochotnica Górna ■ Zawoja ■ Komańcza ■ Ochotnica Górna ■ Zawoja ■ Komańcza



**Udział w programach dopłat bezpośrednich i ONW
na przestrzeni czasu ich trwania**



Projekt Planu Zadań Ochronnych dla obszaru OSO PLB120011 Babia Góra



Wykonawca: ProGea Consulting
ul. Pachońskiego 9
31-223 Kraków
www.progea.pl

Koordynator działań ze strony Wykonawcy: dr Katarzyna Bajorek-Zydróż
tel. (12) 415 06 41, kom. 502 29 40 82
e-mail: katarzyna.bajorek-zydron@progea.pl
office@progea.pl

Koordynator Projektu: dr inż. Jan Loch
kom. 606 78 19 59
e-mail: jan.loch@gorcepn.pl

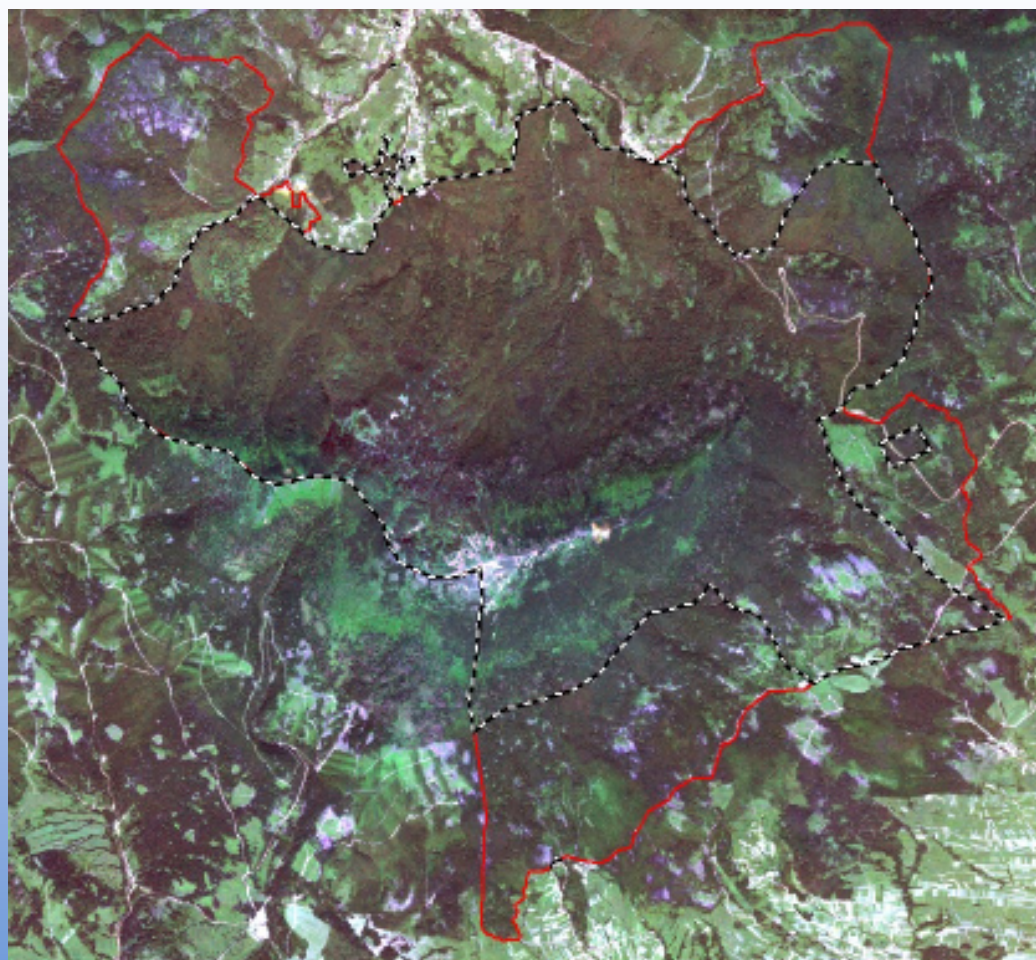
Mediator prowadzący spotkania: mgr Halina Waclaw

Przedstawiciel zlecniodawcy – mgr inż. Józef Omylak – Dyrektor
Babiogórskiego Parku Narodowego,

Ekspert główny – ornitolog: dr inż. Michał Ciach – Wydział Leśny, Uniwersytet
Rolniczy w Krakowie

Planista z ramienia Babiogórskiego Parku Narodowego
mgr inż. Stanisław Szafraniec

Eksperci ornitologicy
mgr inż. Paweł Hołała
Marcin Trybała



PLB120011 Babia Góra – przebieg granic



Przedmioty ochrony w obszarze:

1. Głuszec
2. Cietrzew
3. Jarząbek
4. Sóweczka
5. Puszczyk uralski
6. Włochatka
7. Dzięcioł biało brzbiety
8. Dzięcioł trójpalczasty
9. Dzięcioł czarny
10. Dzięcioł zielonosiwy
11. Muchołówka mała
12. Siwerniak
13. Płochacz halny
14. Bocian czarny

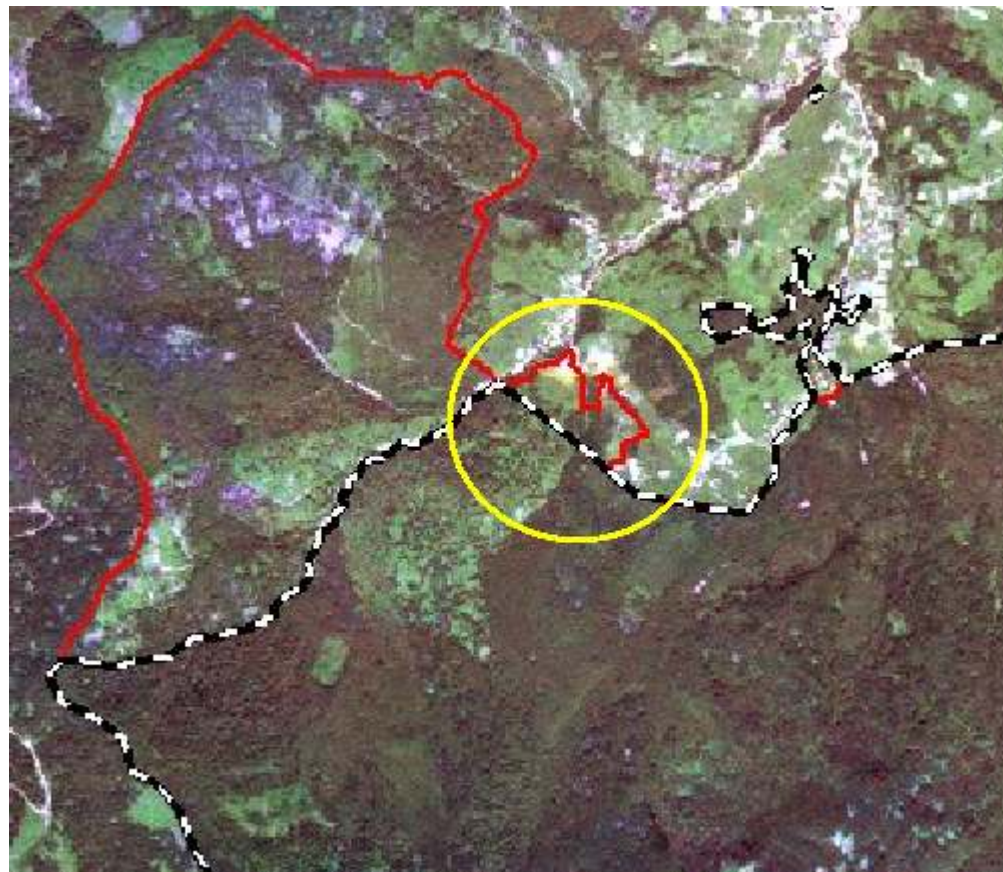


- Dendrocopos leucotos
- Dryocopus martius
- Picoides tridactylus
- Picus canus
- ★ Bonasa bonasia
- ★ Tetrao urogallus
- ▲ Aegolius funereus
- ▲ Glaucidium passerinum
- ▲ Strix uralensis
- ✚ Ficedula parva
- ✚ Lanius collurio

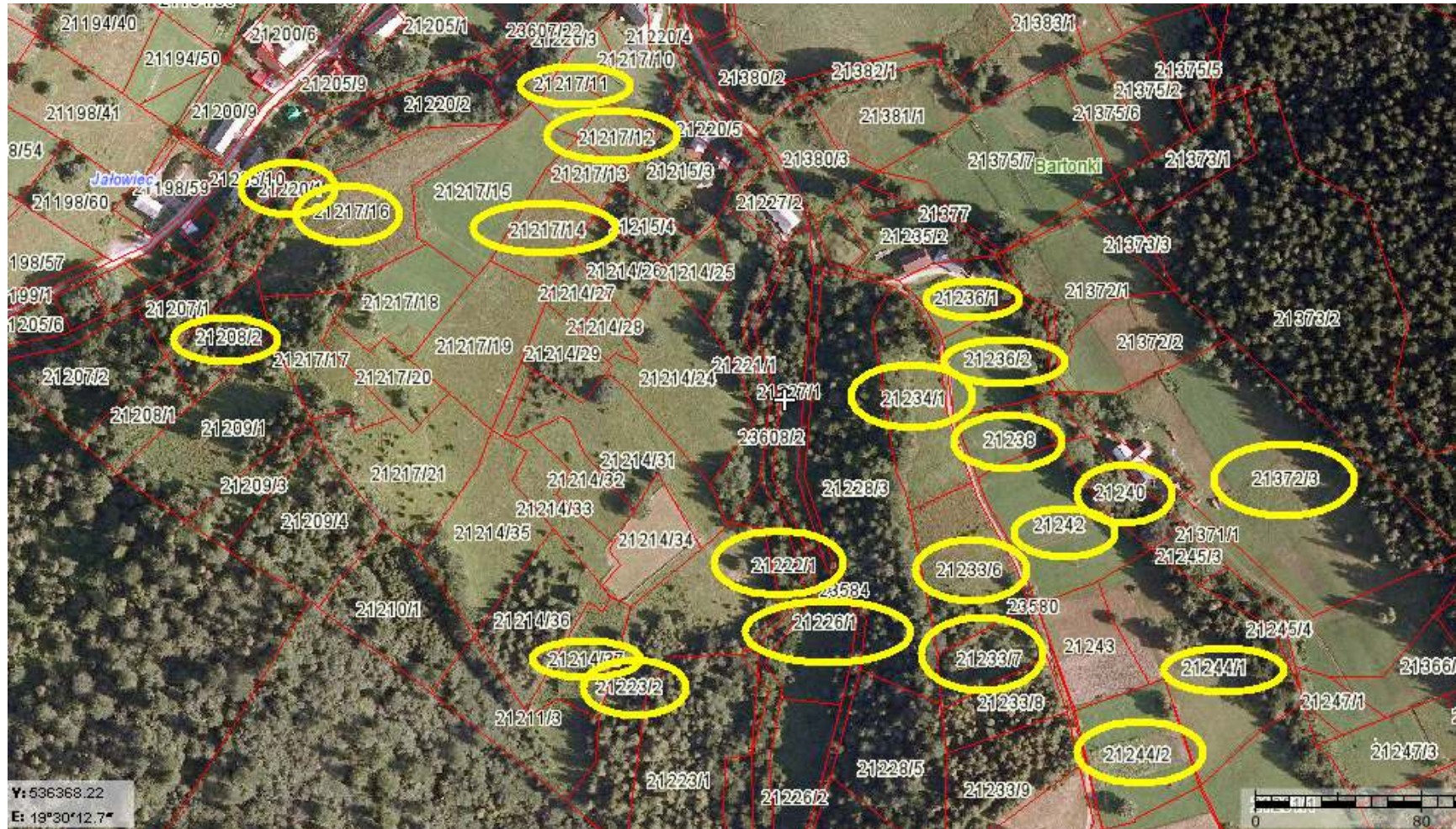
Inwentaryzacja gatunków – wyniki prac terenowych



30.06.2011 gmina Jabłonka – Orawski Dwór w Zubrzycy Górnej



Obszar proponowany do wyłączenia z ostoi.





Spotkanie Zespołu Lokalnej Współpracy. Zawoja Przysłop, 1.12.2011r.



Spotkanie Zespołu Lokalnej Współpracy. Referat dr inż. Michała Ciacha. Lipnica Wielka, 2.12.2011.

Zarys działań ochronnych

Cięcia sanitarne

Zmiana gospodarki rezerwatowej i leśnej w kierunku zapewnienia podmiotom ochrony odpowiednich miejsc żerowania i gnieźdzenia. Należy znaleźć kompromis w liczbie drzew usuwanych w ramach cięć sanitarnych. Sugeruje się (zgodnie z wytycznymi Kodeksu Dobrych Praktyk Leśnych (Ciach i in. 2012 w druku)), żeby w drzewostanach starszych klas wieku (powyżej 80 lat), kwalifikowanych jako potencjalne ostoje tych gatunków, pozostawiać ok. 30m³ na 1 ha tzw. „martwego drewna” w różnych stopniach rozkładu. W III i IV klasie wieku proponuje się zostawiać ok. 10 % wydzielających się drzew, ze wskazaniem w pierwszej kolejności na grupy 3-5 drzew a w następnej kolejności na pojedyncze drzewa. W przypadku lasów prywatnych lub wspólnotowych pozostawianie drewna na miejscu powinno być odpowiednio rekompensowane (zgodnie z zasadą utraconych korzyści).

W przypadku lasów prywatnych lub wspólnotowych pozostawianie drewna na miejscu powinno być odpowiednio rekompensowane (w myśl zasady utraconych korzyści).

C.d. Cięcia sanitarne

- **W kompleksach leśnych niższych położeń (północne części OSOP) pozostawiać pojedyncze stare drzewa, jako potencjalne miejsca gnieźdzenia się bociana czarnego (ewentualnie dużych ptaków drapieżnych). W przypadku stwierdzenia zajętego gniazda – utworzyć strefę ochronną, zgodnie z obowiązującym prawem krajowym.**
- **Dla puszczyka uralskiego, miejscami lęgowymi, oprócz starych drzew liściastych z obszernymi dziuplami, są również stojące pnie z obłamaną koroną. Ważne jest zatem pozostawianie takich pni.**
- **W związku z brakiem starych drzew w niektórych partiach ostoi, należy rozpatrzyć wyłożenie budek lęgowych dla puszczyka uralskiego.**

W **BgPN** proponuje się przyjęcie trzech metod postępowania:

- wprowadzenie ochrony ścisłej tam gdzie dynamika naturalnie zachodzących procesów jest wystarczająca i zmierza w oczekiwanym przez nas kierunku,
- w obszarach ochrony czynnej pozostawianie jak największej ilości posuszu świerkowego na pniu z preferencją pozostawiania nie pojedynczych drzew, tylko grup w liczbie 3-5 sztuk. Należy przy tym przyjąć zasadę „im bliżej granic ochrony ścisłej tym większa liczba pozostawianego posuszu stojącego”. Minimalna ilość pozostawianego posuszu, zlokalizowana przy granicach zewnętrznych sąsiadujących z drzewostanami świerkowymi obcej własności, powinna wynosić 5 drzew/ha/rok. Pozostała ilość wydzielanego posuszu powinna być korowana i pozostawiana na miejscu,
- wszystkie obumierające drzewa innych gatunków, poza miejscami, gdzie stwarzają zagrożenie dla życia i zdrowia ludzi, lub uniemożliwiają przyjęte regulaminem formy udostępniania lasu – powinny być pozostawiane na miejscu.

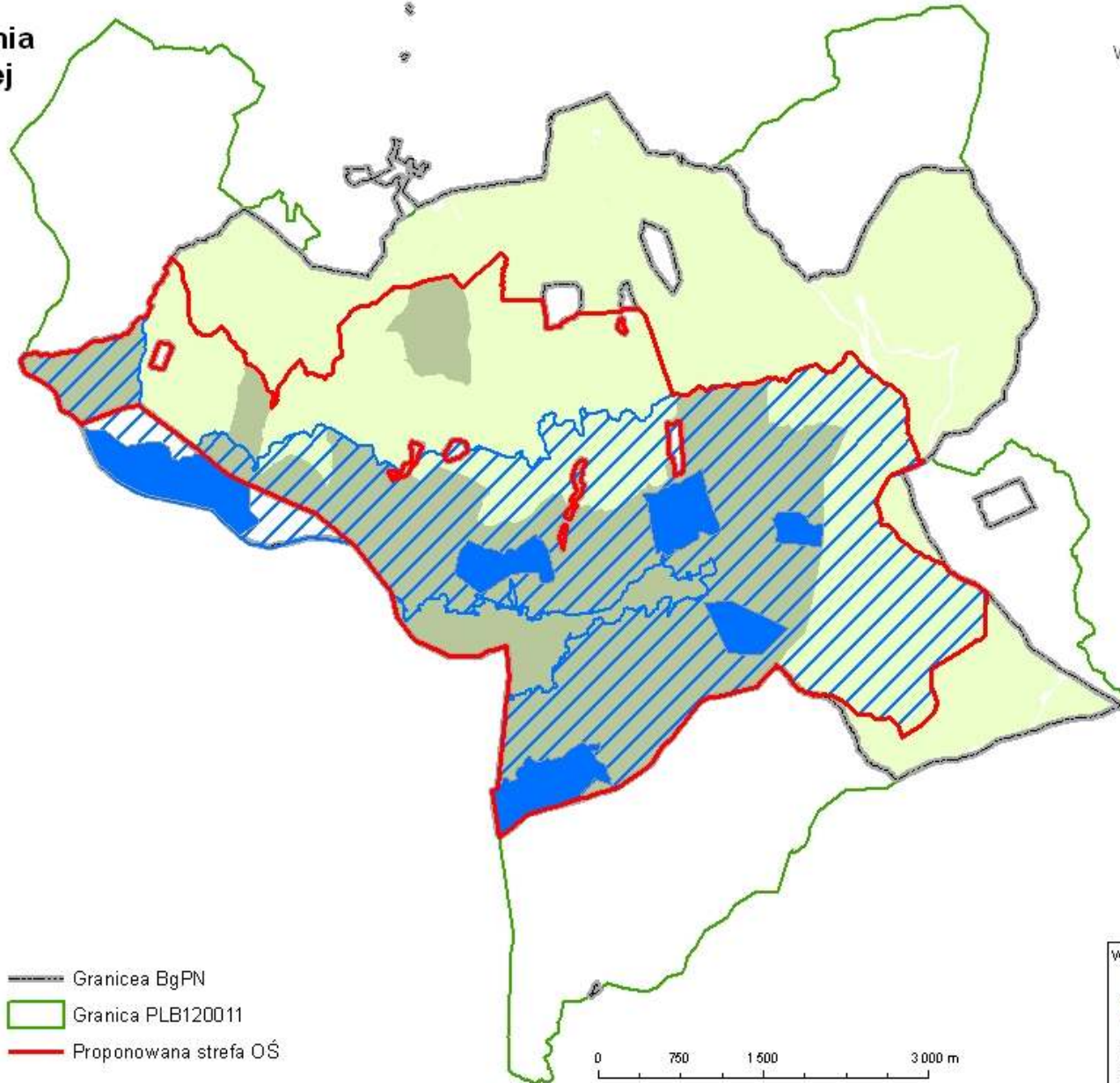
Hodowla lasu, przebudowa drzewostanów

- W zabiegach z zakresu hodowli lasu nie ograniczać udziału świerka kosztem buka, preferując odnowienia naturalne świerka.
- W sztucznie zakładanych uprawach leśnych na siedliskach borów i borów mieszanych sugeruje się zastosowanie luźniejszej więźby, pozwalającej na zachowanie większego pokrycia roślinnością, w szczególności borówki czarnej, preferowanej przez kuraki leśne. W przypadku lasów poza granicami BgPN sugeruje się, żeby w każdym oddzielnym kompleksie leśnym występowało ok. 30% powierzchni siedliska we właściwym stanie zachowania (FV).

Głuszcak

Modyfikacje planowanych prac leśnych w miejscach występowania gatunku		Zalecenia natury ogólnej dla nadleśnictwa/starostwa powiatowego, w którym stwierdzono występowanie gatunku
W trakcie całego roku	W szczególnych okresach	
<p>W odległości do 200 m od granicy tokowisk i miejsc gniazdowania nie należy prowadzić prac leśnych.</p>	<p>W odległości od 200 do 500 m od granicy tokowisk i miejsc gniazdowania oraz w miejscach powtarzających się obserwacji w okresie 1.II-31.VII nie należy prowadzić prac leśnych. W odległości do 200 m od granicy miejsc zimowania, oraz w tych miejscach, w okresie 1.XII-1.III nie należy prowadzić prac leśnych. Nie należy wprowadzać podszytów i podsadzeń w obrębie tokowisk.</p>	<p>Nie należy wygradzać upraw leśnych w ostojach głuszcaka, bądź stosować specjalne kolorowe siatki, taśmy lub oznakowane żerdzie, celem zapewnienia widoczności ogrodzeń dla przelatujących głuszcaków. Prace leśne, w szczególności w miejscach bytowania (w tym tokowisk, zimowania i gniazdowania) powinny być wykonywane w sposób zapewniający zachowanie siedlisk tego gatunku, w tym zachowanie potencjalnych miejsc lęgowych i żerowiskowych.</p>

Propozycja rozszerzenia strefy ochrony ścisłej



Strefy ochronne gluszcza

-  częściowa
-  ścisła

Strefy ochronne BgPN

-  czynna
-  ścisła
-  Granicea BgPN
-  Granica PLB120011
-  Proponowana strefa OŚ

0 750 1500 3000 m

wykonanie:

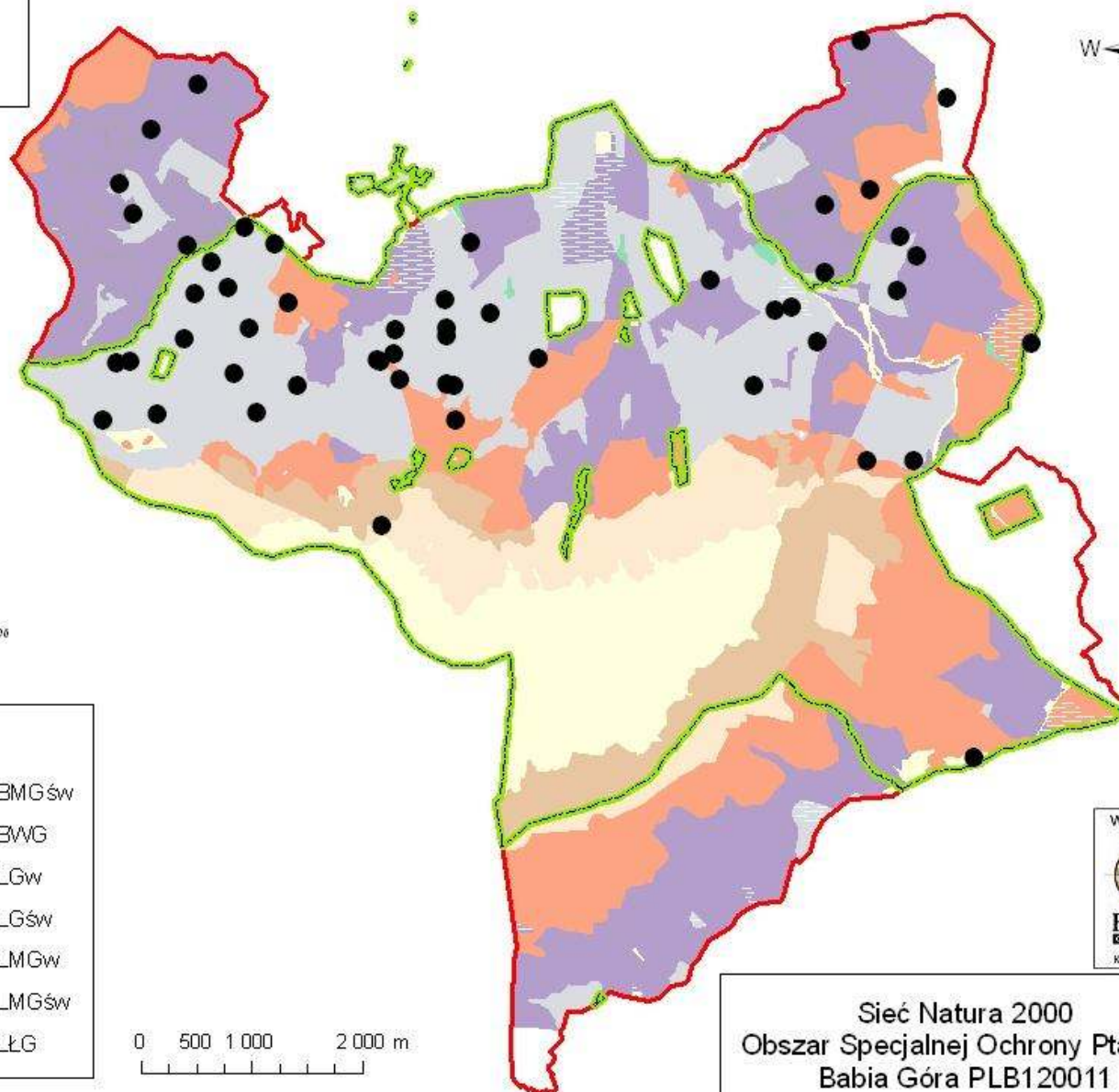


ProGea
CONSULTING

Dzięcioł biało brzbiety
Dendrocopos leucotos



Zródło: <http://www.birdwatching.pl/galerie-2u/bzokle409-dmmyzgcjele4006>



Legenda

- miejsca obserwacji
 - Granica BgPN
 - ▭ Natura 2000
- Typy siedliskowe**
- | | |
|----------------------|---------|
| ■ siedliska nieleśne | ■ BMGśw |
| ■ BGśw | ■ BWG |
| ■ BMGw | ■ LGw |
| | ■ LGśw |
| | ■ LMGw |
| | ■ LMGśw |
| | ■ LŁG |

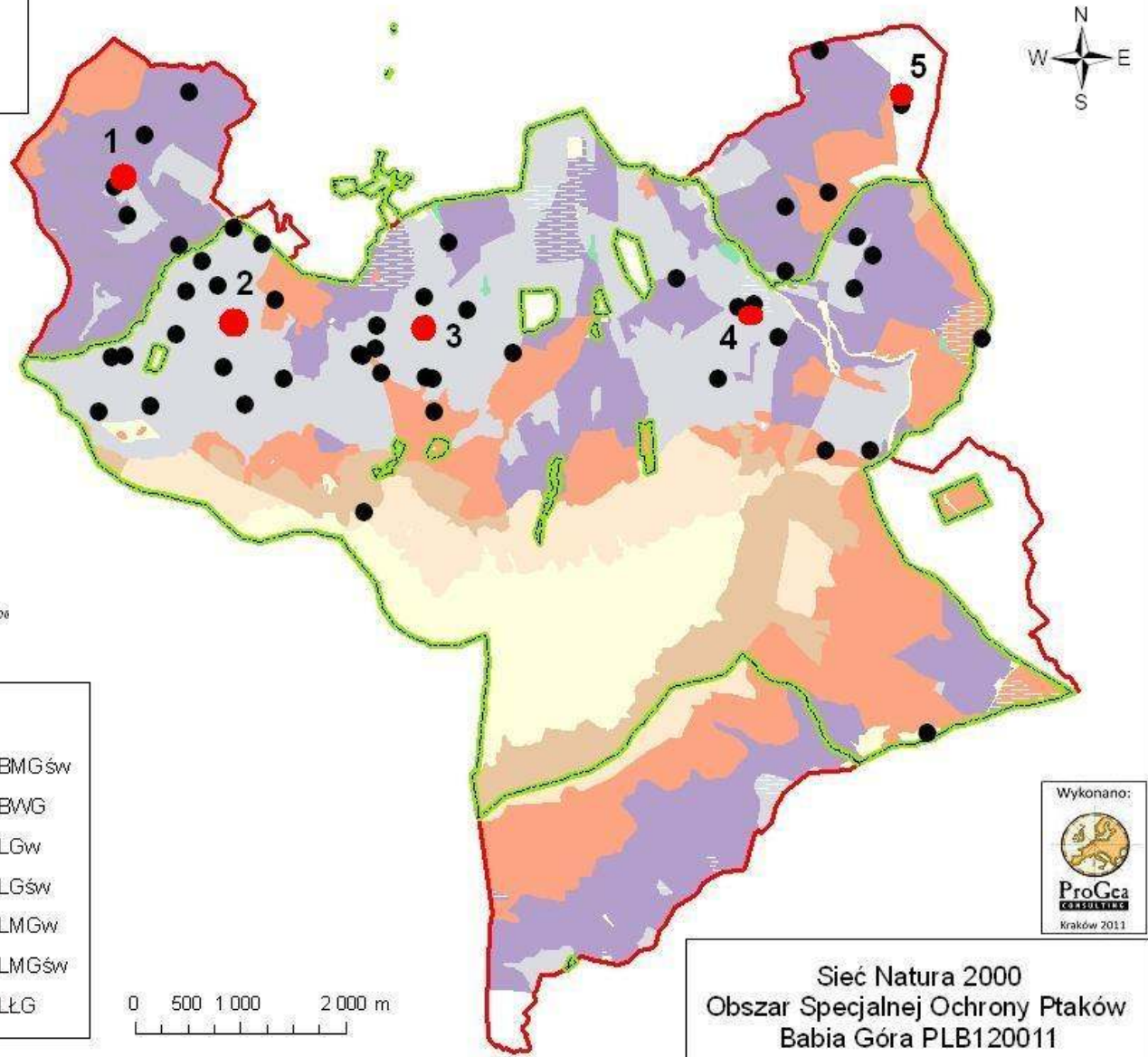


Sieć Natura 2000
Obszar Specjalnej Ochrony Ptaków
Babia Góra PLB120011

Dzięciół biało-grzbiety
Dendrocopos leucotos



Zródło: <http://www.birdna.pl/nig.pl/galerie-az-bz/okle409-fmnyzqjeie400>



Legenda

- | | | | |
|-------------------------|--------------------|---|-------|
| ● | miejsca obserwacji | ■ | BMGśw |
| — | Granica BgPN | ■ | BWG |
| □ | Natura 2000 | ■ | LGw |
| Typy siedliskowe | | ■ | LGśw |
| ■ | siedliska nieleśne | ■ | LMGw |
| ■ | BGśw | ■ | LMGśw |
| ■ | BMGw | ■ | LŁG |

0 500 1000 2000 m



Sieć Natura 2000
Obszar Specjalnej Ochrony Ptaków
Babia Góra PLB120011



PLATFORMA INFORMACYJNO-KOMUNIKACYJNA

plany zadań ochronnych
Natura 2000



[Start](#) [Dokumenty](#) [Profil](#) [Wiadomości](#) [Forum](#) [Sekcja administracyjna](#) [Szukaj](#) [Konsultacje społeczne](#) [Wyloguj](#)

PLB120011 Babia Góra



Spis treści

1. Etap wstępny pracy nad Planem
 - 1.1. Informacje ogólne
 - 1.2. Mapa obszaru Natura 2000
 - 1.3. Mapa obszaru Natura 2000
 - 1.4. Opis źródeł do sporządzania Planu
 - 1.5. Ustalenie terenu objętego Planem
 - 1.6. Ustalenie przedmiotów ochrony objętych Planem
 - 1.7. Opis procesu komunikacji z różnymi grupami interesu.
 - 1.8. Kluczowe instytucje/osoby dla obszaru i zakres ich odpowiedzialności
 - 1.9. Zespół Lokalnej Współpracy
- Etap II Opracowanie projektu Planu
- Moduł A
 9. Przestanki sporządzenia planu ochrony
 - 2.1. Informacja o obszarze i przedmiotach ochrony
 - 2.2. Ogólna charakterystyka obszaru

Modul C

6. Ustalenie działań ochronnych

Tabela 6

Przedmiot ochrony	Działania ochronne						
	Nr	Nazwa	Zakres prac	Miejsce realizacji	Termin wykonania	Szacunkowe koszty (w tys. zł)	Podmiot odpowiedzialny za wykonanie
	Nr	Działania związane z ochroną czynną					
	1						
	Nr	Działania związane z utrzymaniem lub modyfikacją metod gospodarowania					
	1						
	Nr	Działania dotyczące monitoringu realizacji działań ochronnych					
	1						
	Nr	Uzupełnienie stanu wiedzy o przedmiocie ochrony					
	1						

7. Ustalenie działań w zakresie monitoringu stanu ochrony przedmiotów ochrony

Tabela 7

Cel	Parametr	Wskaźnik	Zakres prac monitoringowych	Terminy/częstotliwość	Miejsce	Podmiot odpowiedzialny	Szacowany koszt (w tys. zł)

8. Wskazania do dokumentów planistycznych

Tabela 8

Dokumentacja planistyczna	Wskazania do zmian w dokumentach planistycznych niezbędne do utrzymania bądź odtworzenia właściwego stanu ochrony siedlisk przyrodniczych oraz gatunków roślin i zwierząt, dla których ochrony został wyznaczony obszar Natura 2000 (Art. 28 ust 10 pkt 5 ustawy o ochronie przyrody)

9. Przestanki sporządzenia planu ochrony

10. Projekt weryfikacji SDF obszaru i jego granic

Tabela 10a

L.p.	Zapis SDF	Proponowany zapis SDF	Uzasadnienie do zmiany



Dziękuję za uwagę