

ISBN 978-83-87846-61-9



**JEZIORA  
SZCZECINECKIE**  
**EUROPEJSKIE DZIEDZICTWO PRZYRODNICZE**

Jolanta Kujawa-Pawlaczyk, Paweł Pawlaczyk

Jolanta Kujawa-Pawlaczyk, Paweł Pawlaczyk

JEZIORA SZCZECINECKIE  
EUROPEJSKIE DZIEDZICTWO PRZYRODNICZE

Wydawnictwo Klubu Przyrodników 2008  
ul. 1 Maja 22, 66-200 Świebodzin  
tel./fax: 0683828236, e-mail: kp@kp.org.pl

Tłumaczenie: Piotr Ratajczak, Marcin Dziubek

Autor zdjęć: Jolanta Kujawa-Pawlaczyk, Paweł Pawlaczyk, Urszula Biereżnoj

Publikacja wydana w ramach projektu: „Wzmocnienie ochrony obszarów Natura 2000 - podniesienie świadomości społecznej na ich temat i wzmocnienie rzecznictwa osób i organizacji zaangażowanych w ochronę przyrody”, finansowanego przez Fundusz Współpracy



Fundacja  
FUNDUSZ WSPÓŁPRACY



Druk: SONAR Gorzów Wlkp., ul. Kostrzyńska 89

ISBN: 978-83-87846-61-9

*Niniejsza publikacja została wydana dzięki pomocy finansowej Unii Europejskiej. Za jej treść odpowiada Klub Przyrodników, poglądy w nim wyrażone nie odzwierciedlają w żadnym razie oficjalnego stanowiska Unii Europejskiej*





## WSTĘP

---

Jest na Pomorzu miejsce urokliwe. Miejsce, gdzie wśród starych, bukowych lasów kryją się malownicze jeziora. Miejsce, gdzie kilkaset hektarów zajmuje olbrzymie, dzikie torfowisko – przypominające krajobrazy Skandynawii, budzące zachwyt specjalistów – ostatnie tak dobrze zachowane w Polsce torfowisko wysokiego typu bałtyckiego. Miejsce, gdzie wśród lasów, jezior i łąk znajdziemy pamiątki średniowiecznej przeszłości – wyniosłe grodziska, ale gdy się postaramy – dostrzeżemy i pamiątki przeszłości niedawnej – poniemiecki szlak projektowanej autostrady ... Miejsce, które zaledwie kilka lat temu uniknęło zniszczenia. Miejsce, które warto odwiedzić.

Ileokroć odwiedzamy obszar Natura 2000 Jeziora Szczecineckie, dostrzegamy nowe, wciąż inne aspekty jego przyrody. Wciąż na nowo dostrzegamy jego piękno i wartość.

Na wspólne odkrywanie tego miejsca chcielibyśmy Czytelnika serdecznie zaprosić. Wierzymy, że pomoże to każdemu z nas lepiej poznać ten fascynujący zakątek naszego kraju - ważny nie tylko dla nas, ale i całej Europy, czego wyrazem jest jego włączenie do sieci europejskich obszarów chronionych Natura 2000. Chcielibyśmy w krótki i najbardziej przystępny sposób zaprezentować Czytelnikowi bogactwo przyrodnicze obszaru Jeziora Szczecineckie - przemiany i procesy, które zachodzą tu od tysięcy lat, ale także zagrożenia, o których musimy wiedzieć jak najwięcej, aby w przyszłości znów ktoś mógł odkrywać ten obszar na nowo.

## **W KRAINIE BUCZYN, JEZIOR I TORFOWISK - OBSZAR NATURA 2000 „JEZIORA SZCZECINECKIE”**

Wstępując w roku 2004 do Wspólnoty Europejskiej, zobowiązaliśmy się jako kraj do wyznaczenia jako składników tzw. sieci Natura 2000 obszarów cennych przyrodniczo i zarazem ważnych dla zachowania różnorodności biologicznej Europy. Jeden ze zgłoszonych wówczas obszarów to obszar „Jeziora Szczecineckie”. W 2007 r. Komisja Europejska uznała go za Obszar Mający Znaczenie dla Wspólnoty Europejskiej, tym samym formalnie zaliczając go do sieci Natura 2000 - największego na świecie systemu obszarów chronionych, wyznaczonego w oparciu o takie same w całej Europie kryteria. Jeziora Szczecineckie uznane zostały za obszar specjalnej ochrony siedlisk, tj. wyznaczony dla zachowania istniejących tu chronionych siedlisk przyrodniczych (ekosystemów) oraz wybranych gatunków roślin i zwierząt.

### **NATURA 2000**

Natura 2000 to wspólny, europejski system obszarów wyznaczonych dla ochrony najcenniejszych elementów europejskiej przyrody – takich jak jeziora lobeliowe, torfowiska wysokie i bory bagienne. Natura 2000 pomaga je zachować dla Ciebie i dla przyszłych pokoleń.

### **Podłoże**

Obszar znajduje się w strefie marginalnej pomorskiej moreny czołowej i równoległe do niej na wysokości od Barwic w kierunku Bobolic (na wysokości Wierzchowa) ciągnącego się wału zewnętrznego moreny czołowej. Morena jest tu wykształcona w formie „moreny kemowej”, a zróżnicowanie form morenowych czyni z niej obiekt modelowych studiów (tzw. „Dalęcińska Morena Kemowa” jest opisywana w publikacjach naukowych, a specjaliści z zakresu geografii proponowali nawet ochronę jej fragmentu, porośniętego starym lasem bukowym, jako rezerwatu przyrody).

Obszar budują w przewadze utwory piaszczysto-żwirowe i gliniaste. Powody do radości znajduje tu miłośnik głazów narzutowych: ciekawych głazów średniej wielkości jest dość dużo, na przykład:

- Na południowym brzegu jeziora Wielatowo, w oddz. 127, pod skarpa, leżą dwa głazy o obwodach 640 i 760 cm, zbudowane z szarego granitu,
- Niedaleko, również na południowym brzegu jeziora Wielatowo, w oddz. 364, leży przykryty czapą mchów i częściowo zagłębiony w zboczu głaz o obwodzie 550 cm,
- Nad jeziorem Martwym, na wyspie mineralnej wśród borów bagiennych Brzezińskiego Bagna, tuż przy „płytówce”, leżą dwa gnejsowe głazy o obwodach 890 i 550 cm.



Ważnym elementem obszaru są torfowiska. Ewentualnym jest, że w obszarze występują aż trzy duże torfowiska wysokie typu bałtyckiego, choć w różnym stanie zachowania. Są to torfowiska: Bagno Kusowo, Brzezińskie Bagno oraz Wielkie Błoto k. Wierzchowa. Oprócz wymienionych dużych torfowisk, w obszarze występują liczne małe torfowiska przejściowe i niskie. Wiele małych torfowisk porośniętych mszarami przejściowotorfowiskowymi lub brzezinami bagiennymi jest rozproszonych w zagłębieniach terenowych wśród buczyn w południowej części obszaru. Torfowiska niskie przylegają do jezior.

## **Jeziora**

Ich skupienie dało nazwę obszarowi. Na powierzchni 6500 ha, bo tyle zajmuje obszar Natura 2000 Jeziora Szczecineckie, doliczyliśmy się ich kilkunastu. Do najważniejszych należą:

W zlewni Gwdy:

1. **Wierzchowo**, to największe jezioro obszaru (ok. 750 ha), czyste i piękne, o zróżnicowanym charakterze. Fragmenty dna są kamieniste i piaszczyste, oprócz typowej roślinności wodnej występują też płaty ramienic. Okala je pas szuwarów trzcinowych, lecz wiele jest długich, piaszczystych lub kamienistych plaż; od południa eutroficzne, zarośnięte zatoczki. Według rybaków żyje tu m. in. sieja i sielawa, a wędkarze cenią także miejscowe szczupaki, sandacze i okonie;
2. **Wierchówko** (55ha) to eutroficzne jezioro okolone zwartym pasem szuwarów, leżące na zachód od wsi Wierzchowo;
3. **Drężno** (100 ha) to eutroficzne jezioro okolone pasem szuwarów i olch. Dostęp do wody najłatwiejszy przy osadzie Orawka i przy wsi Drężno. Jezioro jest malownicze, w okolicy cenne przyrodniczo olszyny z bobrkiem trójlistkowym, na zarastających mechowiskach.

W zlewni Parsęty:

4. **Wielatowo** (180 ha), bardzo malownicze i czyste śródleśne jezioro, okolone starymi lasami, z relikdami roślinności lobeliowej, przylegające do rezerwatu Bagno Kusowo;
5. **Trzebiechowo** (95 ha), eutroficzne jezioro, które okala przerywany pas szuwarów, miejscami olsy. Malowniczo otoczone starodrzewami; na zachodnim końcu znajduje się zabytkowy pałac - dominanta krajobrazowa; wokół pałacu park ze starymi dębami;
6. **Jeziorki** (30 ha), eutroficzne jezioro, które okala szeroki pas szuwarów, na wodzie bujnie rozrośnięte zbiorowiska grążeli. Malowniczo otoczone starymi drzewami;
7. **Kople (Szmalc Duży, Czerwone)**, eutroficzne jezioro, które okala pas szuwarów; od południa znajduje się punkt czerpania wody. Średnio malownicze, choć walor podnoszą sąsiadujące stare buczyny;

8. **Szmalc Mały (Martwe)**, dystroficzne jezioro w kompleksie Brzezińskiego Bagna. Okolone płem mszarnym i malowniczo otoczone borami bagiennymi;
9. **Brzeźno**, jezioro na terenie rezerwatu Bagno Kusowo, przejściowe między eutroficznym a dystroficznym - płytki, zarastający akwen, bardzo liczne grzybienie białe;
10. **Brzezińskie Stawy** – eutroficzne jezioro, woda podpiętrzona, przekształcone w staw rybny. Okolone szuwarami, malowniczy element krajobrazu. Pojawia się tu wiele ptaków wodnych (prawie zawsze można spotkać czapłę);
11. **Brzeźno Małe** – eutroficzne jezioro wykorzystywane do hodowli ryb.
12. Bezimienne jezioro w kompleksie Brzezińskiego Bagna, w oddz. 381 Nadleśnictwa Szczecinek – jezioro dystroficzne otoczone pasem boru bagiennego i płem torfowcowo-wełniankowym;
13. **Jez. „Na Wróbla”**, w oddz. 575 Nadleśnictwa Szczecinek – eutroficzne, wskutek silnych wahań poziomu wody na brzegach cenna flora „efemerycznych siedlisk brzegów jezior”.

Jeziora: Wierzchowo, Wierzchówko, Drężno, Wielatowo, Trzebiechowo i Jezioroki są w użytkowaniu Przedsiębiorstwa Rybackiego w Szczecinku, które m. in. sprzedaje zezwolenia na wędkowanie. W Wierzchowie, nad jeziorem, przedsiębiorstwo prowadzi również „rybakówkę” z 4 pokojami gościnnymi i możliwością wypożyczenia łodzi.



## Lasy

Zajmują ok. 2/3 obszaru i w większości są zarządzane przez Nadleśnictwo Szczecinek. Dominuje w nich sosna, ale na południowy-zachód od jeziora Wielatowo rozciąga się piękny kompleks lasów bukowych, szczególnie pięknych wiosną i jesienią. Są to tzw. Buczyny Wielatowskie.

## Siedliska przyrodnicze

Poniżej prezentujemy siedliska przyrodnicze (typy ekosystemów), ze względu na które obszar włączono do sieci Natura 2000, a które jednocześnie nadają mu jedyny w swoim rodzaju, niepowtarzalny charakter.

Jeziora lobeliowe (3110). To unikatowy typ bardzo czystych jezior o wodzie ubogiej zarówno w wapń, jak i w biogeny. W Polsce występują prawie wyłącznie na Pomorzu. Kryterium „lobe-



**Zatoka jeziora Wielatowo.**

liowości” jeziora jest występowanie w nim co najmniej jednego z gatunków roślin typowych dla takich ekosystemów – lobelii jeziornej, poryblina jeziornego, brzeżycy jednokwiatowej lub wywłócznika skrętolistnego.

Dawniej lobeliowy charakter miało jezioro Wielatowo. Obecnie, od kilkunastu lat nie stwierdzano typowych gatunków, z wyjątkiem najmniej wymagającego wywłócznika skrętoległego *Myriophyllum alternifolium*. Prawdopodobnie zanik gatunków lobeliowych nastąpił wskutek eutrofizacji i „humifikacji” jeziora w wyniku spływu kwaśnych wód z przyległego torfowiska Bagno Kusowo, a być może także w wyniku dopływu zanieczyszczeń z Brzeźna. Istnieją realne szanse na przywrócenie lobeliowego charakteru jeziora. W opinii specjalistów taka rewitalizacja populacji lobelii / poryblina jest możliwa, a jej skuteczność w warunkach polskich jest zadowalająca.

Nawet bez lobelii jezioro Wielatowo jest jednak interesujące florystycznie, ze względu na rozwinięte w zatoczkach zbiorowiska z grzybieniami północnymi *Nymphaea candida* oraz zbiorowisko z jeżogłówką wąskolistną *Sparganium angustifolium*. Botanicy podawali z tego jeziora także występowanie, w dwóch miejscach, bardzo rzadkiego gatunku – grążela drobnego *Nuphar pumilum*. Otaczające akwen stare lasy nadają jezioru wyjątkowej malowniczości.

Do jeziora Wielatowo dojdiesz albo z wąskiej, asfaltowej drogi, odchodzącej od szosy nr 11 na wysokości Dobrogoszczy i prowadzącej do Kusowa i Dalęcina, albo – ok. 3 km ścieżką biegnącą skrajem rezerwatu Bagno Kusowo – od parkingu przy drodze Dalęcino-Kusowo.

Jeziora ramienicowe (3140). Należą tu wapienne jeziora, na których dnie rosną łąki podwodnych glonów – ramienic i kryniczników. Taki charakter ma w części jezioro Wierzchowo, w którym stwierdzono występowanie podwodnych łąk ramieniowych na wschód od półwyspu z grodziskiem k. Grąbczyna. Inne płosa mają jednak charakter rdestnicowego jeziora eutroficznego.

Po jeziorze Wierzchowo można popływać łodzią, którą można wypożyczyć w rybakówce w Wierzchowie, albo na polu biwakowym Orawka.



**Jez. Wierzchowo, widok od strony osady Orawka.**

Jeziora eutroficzne (3150). To „zwykłe” jeziora, często o bujnie rozwiniętej roślinności szuwarowej i wodnej. Tu zalicza się większość jezior obszaru (wszystkie nie wymienione pod innymi typami siedlisk). Do najciekawszych należą eutroficzne płosa jeziora Wierzchowo, a także kompleks jezior Jeziorzki-Szmalc (Czerwone), z których podawano występowanie bardzo rzadkiego grążela drobnego *Nuphar pumila*.

Do większości ciekawych jezior najlepiej dotrzeć pieszo lub rowerem.

Jeziora dystroficzne (3160). Przylegające do torfowisk jeziorko o ciemnej, często brunatnej wodzie, z ubogim rybostanem. Tu należy jezioro Martwe, jeziorko w oddz. 381 w kompleksie Brzezińskiego Bagna oraz maleńkie jeziorko na Bagnie Kusowo. Charakter pośredni między jeziorem eutroficznym a dystroficznym ma jezioro Brzeźno przylegające do Bagna Kusowo. Wydają się dość dobrze zachowane.





*Dystroficzne jeziorko w zachodniej części rezerwatu Bagno Kusowo.*

Do jeziora Martwego, malowniczo położonego w kompleksie Brzezińskiego Bagna, można dojechać rowerem, drogą od strony Brzeźna, wyłożoną betonowymi płytami. Drugie dystroficzne jeziorko na Brzezińskim Bagnie można odszukać pieszo. Do tego samego miejsca można dotrzeć drogą leśną od Sokolnika. Jezioro Brzeźno i małe jeziorko na Bagnie Kusowo, ze względu na położenie w rezerwacie, nie są dostępne.



*Jezioro Martwe na Brzezińskim Bagnie.*



Ziołorośla nadrzeczne (6430). Siedlisko ma formę ziołorośli z kielisznikiem zaroślowym *Calystegia sepium*, ziołorośli sadzka konopiastego *Eupatorium cannabinum*, welonów chmielu *Humulus lupulus*, rozproszonych w wilgotnych miejscach nad wieloma jeziorami.



Łąki świeże (6510). Występują w okolicy Trzebiechowa, Kusowa, Wierzchowa, Drężna, Grąbczyna. Stan łąk zmienił się ostatnio (zwykle poprawił) w wyniku podjęcia ich koszenia dla pozyskania dopłat unijnych, ale zagrożeniem dla tego siedliska jest przekształcanie go w plantacje ... orzecha włoskiego (co również jest stymulowane przez unijne płatności). Na łąkach k. Trzebiechowa wiosną rozkwitają licznie pierwiosnki lekarskie.

***Pierwiosnka lekarska Primula veris* – liczna na łąkach k. Trzebiechowa.**



***Na kopule Bagna Kusowo.***

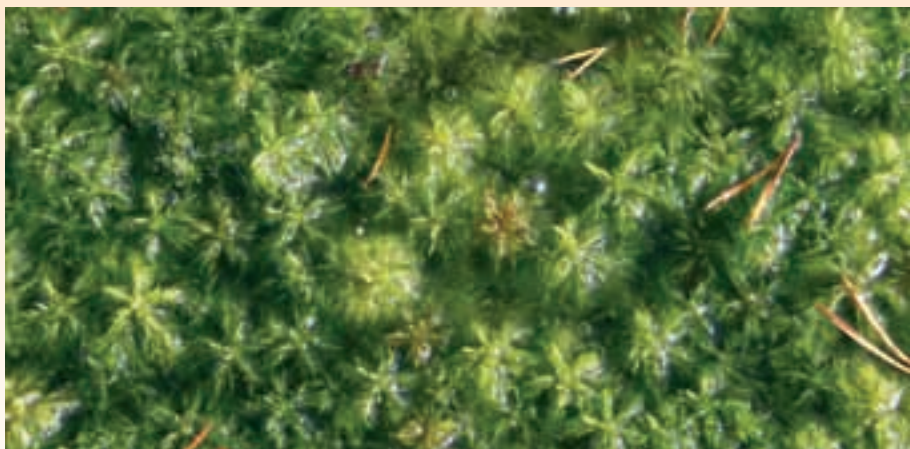


Torfowiska wysokie (7110). Otwarte mszary pokryte torfowcami, z karłowatą, niską i krzywą sosną, stanowią jeden z najcenniejszych komponentów przyrody obszaru. Tu należy kopała Bagna Kusowo, które stanowi prawdopodobnie najlepiej wykształcone i zachowane torfowisko wysokie w Polsce. Torfowisko jest w dobrym stanie, choć dość silnie zarasta sosną – wymaga zbadania i monitoringu, czy obecność sosny jest przejawem groźnej dla torfowiska ekspansji, czy też zjawiskiem normalnym i naturalnym (stabilna populacja). Kopała torfowiska jest niedostępna dla turystów (rezerwat przyrody!), ale z roślinnością torfowiskową można się zapoznać na ścieżce przyrodniczej, biegnącej przez bory bagiennie i potorfia.

Niewielki płat tego siedliska, będący w znacznie gorszym stanie, zidentyfikowano także w centralnej części Brzezińskiego Bagna. Dotarcie do tego miejsca jest trudne.







**Jeden z gatunków torfowców - *Sphagnum cuspidatum* var *serrulatum*.**

### **Torfowce**

Torfowce to rodzaj mchów. Dzięki specyficznej budowie potrafią zatrzymywać duże ilości wody. Dzięki chłonięciu wody, darń torfowców jest prawie zawsze mokra. Garść torfowców może zawierać nawet 96% wody, to jest więcej, niż zawartość wody w mleku. Dolne części ich łądyżek w takich warunkach zamierają i zmieniają się w torf, podczas gdy górne rosną dalej. W ten sposób przyrasta torfowisko.

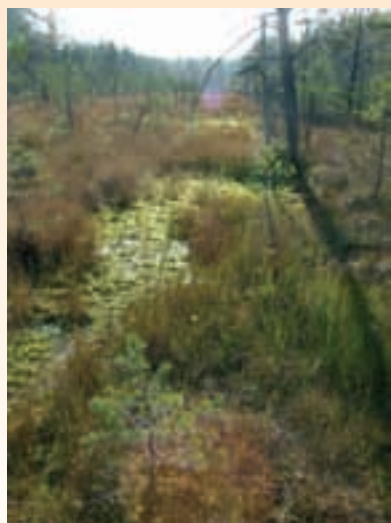
W Polsce występuje 36 różnych gatunków torfowców. Każdy z nich wybiera inne mikrosiedliska. Ponad połowę tych gatunków można znaleźć na Bagnie Kusowo. Wszystkie torfowce podlegają w Polsce ochronie gatunkowej.

Torfowiska wysokie regenerujące się (7120). Tu należą regenerujące się potorfia na Bagnie Kusowo i Wielkim Błocie k. Wierzchowa. Procesy regeneracji są żywe. Z procesami regeneracji potorfi można się zapoznać zwiedzając ścieżki przyrodnicze biegnące po drewnianych kładkach: na Bagnie Kusowo oraz na Brzezińskim Bagnie.

Torfowiska przejściowe (7140). Są reprezentowane w większości przez drobne obiekty rozproszone w kompleksach buczyn. Stan różny – od zachowanych w stanie właściwym po zniekształcone (najczęściej przez eutrofizację i ekspansję situ *Juncus effusus* lub przez zarastanie brzozą i olszą). Takie bagienka łatwo znaleźć, wędrując przez Buczyny Wielatowskie.

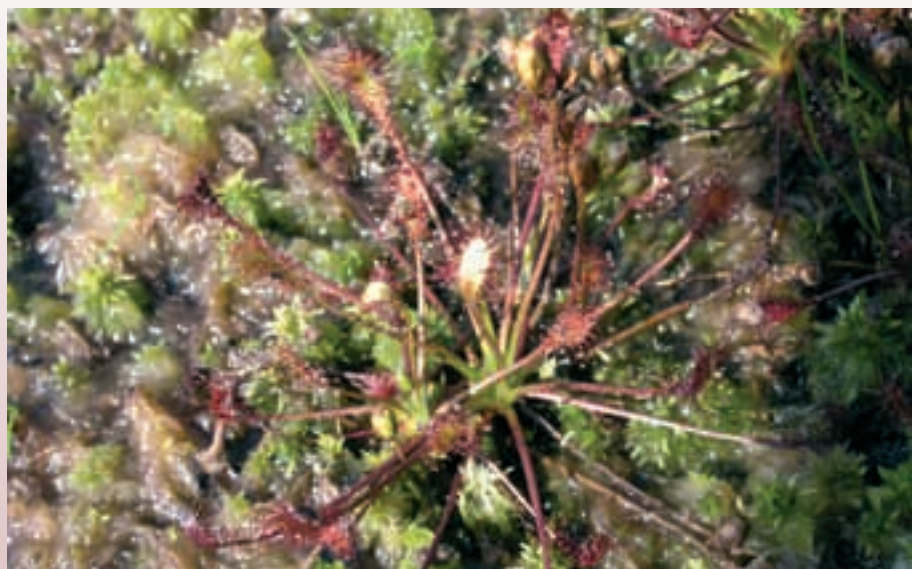
Na Brzezińskim Bagnie siedlisko występuje na brzegach dwóch znajdujących się tam jeziorzek torfowych – mających charakter pływającego pła. Poza tym siedlisko występuje w mokrych, naturalnych sadzawkach torfowych na „Kopule II” Bagna





**Regenerujące się potorfia na Bagnie Kusowo.**

Kusowo, gdzie stanowi składnik kompleksu unikatowo tu wykształconej roślinności wysokiego torfowiska bałtyckiego, a także w otoczeniu jeziora torfowego w zachodniej części rezerwatu. Charakterystyczne jest występowanie unikatowych, chronionych gatunków, jak rosiczka długolistna *Drosera anglica*, bagnica torfowa *Scheuchzeria palustris* i turzycza bagienna *Carex limosa*.



**Rosiczka pośrednia *Drosera intermedia*.**

Obniżenia torfowe z przygielkami (7150). Skupienia przygielki białej *Rhynchospora alba* na torfowiskach. Siedlisko występuje w mokrych, naturalnych sadzawkach torfowych na „Kopule II” Bagna Kusowo, gdzie stanowi składnik kompleksu unikatowo tu wykształconej roślinności wysokiego torfowiska bałtyckiego. Są to miejsca niedostępne dla turystów.

Mechowiska (7230). To typ torfowisk, zasilanych wodami podziemnymi bogatymi w węgiel wapnia, z unikatową, cenną florą, szczególnie mchów. W granicach obszaru nie są zbyt dobrze wykształcone. Znane są płaty na północ od jeziora Drężno, w większości jednak silnie zarośnięte młodym drzewostanem olszowym – tworzą unikatowy „ols mechowiskowy” zasilany wodami soligenicznymi, a charakteryzujący się obfitym występowaniem bobrka trójlistkowego *Menyanthes trifoliata*. Jest to miejsce bardzo trudno dostępne.



**Buczyna – dobrze wykształcona, ale o uproszczonej strukturze i uboga w rozkładające się drewno.**

Kwaśne buczyny (9110) i żyźne buczyny (9130). Lasy bukowe determinują charakter obszaru. Według wstępnych szacunków zajmują ok. 900 ha, skupiając się na terenie Lasów Państwowych. Charakter żyźnych buczyn mają buczyny w kompleksie na zachód od jez. Wielatowo (leśnictwo Dałęcino), podczas gdy od wschodniej strony jeziora (leśnictwo Sokolnik) występują buczyny kwaśne. Po kompleksie buczyn można wędrować drogami leśnymi; można je także podziwiać z roweru lub samochodu, z przecinających kompleks dróg do Dałęcina i Kusowa.



***Droga na północ od jeziora Wierzchowo – malowniczy krajobraz buczyn.***

W zdecydowanej większości są to lasy gospodarcze, tylko dwa małe płaty znalazły się na terenie rezerwatu Bagno Kusowo. Buczyny wykazują niekorzystne objawy uproszczenia struktury wiekowej i przestrzennej, wyrażające się m. in. zbyt małą liczbą naprawdę starych drzew. Niskie są zasoby rozkładającego się drewna (martwe drewno jest bardzo ważne dla ekosystemu i różnorodności biologicznej). Spotyka się także gatunki obce geograficznie (dąglezja, modrzew, świerk) i ekologicznie (sosna), co z punktu widzenia ekologii jest objawem niekorzystnego zniekształcenia.

Grąd subatlantycki (9160). Wielogatunkowe, liściaste lasy z grabem, leszczyną. Niewielkie powierzchnie w okolicy Trzebiechowa, nad jeziorem Trzebiechowo i Stawami Brzeźno, nad jeziorem Jeziorki, od północnej strony jeziora Wierzchowo, w parku w Grąbczynie – często cenne florystycznie (wyróżnia je obecność takich gatunków jak: kokorycz pusta *Corydalis solida* i pośrednia *Corydalis intermedia*, wawrynek wilczelyko *Daphne mezereum*, pierwiosnka lekarska *Primula veris*, zerwa kłosa *Phyteuma spicata*, fiołek przedziwny *Viola mirabilis*, złoć pochwolista *Gagea spathacea*, zawilec żółty *Anemone ranunculoides*). Około połowa zasobów znajduje się w zarządzie Lasów Państwowych, a reszta należy do innych właścicieli. Zasoby mogą wynosić od kilkunastu do kilkudziesięciu hektarów. Do najlepiej zachowanych grądów należy dawny park w Grąbczynie. Płaty grądów nad jeziorem Trzebiechowo



i Jeziorki są w części w stanie niewłaściwym lub złym w wyniku odmłodzenia, wprowadzenia nadmiernej ilości buka, zdominowania drzewostanu przez brzozę lub gatunki obce geograficznie i ekologicznie (modrzew, świerk, sosna).

Najlepiej zachowane fragmenty łąk zobaczyć można spacerując wokół jezior Trzebiechowo i Jeziorki. Ładny płat łąki, z zakwitającymi wiosną kokoryczami *Corydalis cava*, jest też w starym parku w Grąbczynie, do którego można dojechać rowerem lub samochodem. Ładny łąk porasta też wyspę w Brzeźnie. Już przed II wojną światową niektóre drzewa chroniono tu jako pomniki przyrody.

Bory i lasy bagiennie (91D0). To specyficzne lasy na torfie, o drzewostanie zdominowanym przez sosnę lub brzozę, runie z udziałem bagna *Ledum palustre* i borówki bagienniej *Vaccinium uliginosum*. Na dnie lasu spotyka się torfowce *Sphagnum spp.* W ciepły, letni dzień wszędzie unosi się charakterystyczny zapach bagna *Ledum palustre*.

Występują głównie na terenie Lasów Państwowych: w dużych kompleksach Bagna Kusowo, Brzezińskiego Bagna, Wielkiego Błota k. Wierchowa oraz (głównie w formie brzeziny bagiennych) w małych zagłębieniach terenowych wśród buczyn. Łączne zasoby szacowane są na ok. 570 ha, z których ok. 100 ha znajduje się w rezerwacie Bagno Kusowo. Wiele płatów jest jednak silnie zniekształconych na skutek przesuszenia oraz z powodu prowadzonych dawniej na tym terenie zrębów.

Z borami bagiennymi najlepiej zapoznać się wędrując po ścieżkach przyrodniczych przygotowanych na Bagnie Kusowo oraz na Wielkim Błocie, albo wędrując pieszo lub rowerem przez kompleks Brzezińskiego Bagna (wyłożona betonowymi

#### **Rowy odwadniające - zagrożenie dla siedliska borów bagiennych.**



**Bór bagienny (przesuszony).**

**Brzezina bagienna (przesuszona).**



plytami droga prowadzi obok jeziora Martwego, z Brzeźna do Sokolnika, przecinając wiele borów i brzezin bagiennych).



**Borówka bagienna (*Vaccinium uliginosum*).**



**Bagno zwyczajne (*Ledum palustre*).**

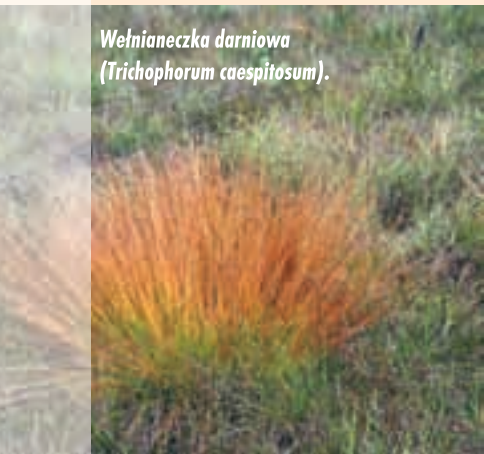
### **Krzewinki boru bagiennego**

Bagno zwyczajne to niewielki krzew, wysokości do 1,5 m, o zimzielonych, od spodu pokrytych rdzawymi włoskami liściach. Charakterystyczny zapach rozsiewany przez krzewy bagna jest - zwłaszcza w upalne dni - dominantą woni torfowisk i borów bagiennych. Dawniej suszone bagno było stosowane jako środek odstraszający mole. Indianie w Ameryce Północnej dodawali go do herbaty, a Belgowie aromatyzowali nim piwo. W Polsce bagno podlega ścisłej ochronie gatunkowej i nie wolno go zrywać.

Borówka bagienna to charakterystyczny dla borów bagiennych krzew dorastający do 1 m wysokości. Owocem są fioletowe, w środku białe jagody. Owoce są jadalne, choć borówka bagienna cieszy się ludową nazwą „pijanicy” i złą sławą rośliny odurzającej - w rzeczywistości odurzające właściwości ma raczej pyłek bagna zwyczajnego, osadzający się na owocach borówki.

Łęgi olszowe (91E0). Występują głównie na brzegach jezior, w dużym rozproszeniu w całym obszarze. Zasoby wstępnie oszacowano na ok. 50 ha, w większości wchodzą w skład lasów gospodarczych w zarządzie Lasów Państwowych.

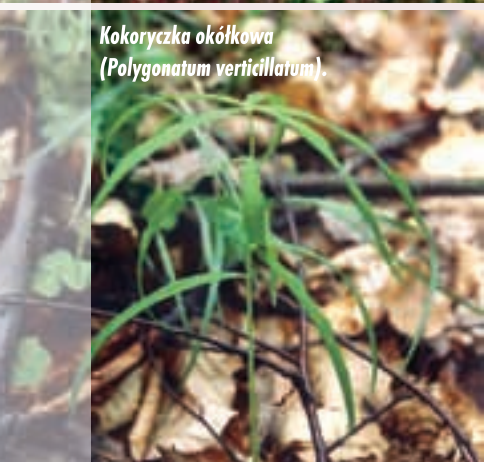
*Wełnianeczka darniowa*  
(*Trichophorum caespitosum*).



*Żurawiana błotna (Vaccinium oxycoccus).*



*Kokoryczka okółkowa*  
(*Polygonatum verticillatum*).



## Rośliny

Kilkadziesiąt lat temu znajdowała się tu jedna z dwóch ostatnich populacji podejrzanego pojedynczego *Botrychium simplex* - gatunku z załącznika II Dyrektywy Siedliskowej. Obecnie jego siedliska zanikły, a podejrzon prawdopodobnie wyginał.

Flora „nie-naturowych” roślin naczyniowych obszaru może być oszacowana na około 600-700 gatunków (flora całej gminy Szczecinek liczy 1042 taksony). Do najciekawszych gatunków (większość z nich zaliczana jest w Polsce do gatunków chronionych prawem krajowym) należą:

- wełnianeczka darniowa *Trichophorum caespitosum*, turzycza bagienna *Carex limosa*, rosiczka długolistna *Drosera anglica* – występujące na Bagnie Kusowo,
- obfite zasoby bagna zwyczajnego *Ledum palustre*, borówki bagiennnej *Vaccinium uliginosum*, rosiczki okrągłolistnej *Drosera rotundifolia*, modrzewnicy zwyczajnej *Andromeda polifolia*, żurawiny błotnej *Vaccinium oxycoccus*, występujące na torfowiskach,
- kokoryczka okółkowa *Polygonatum verticillatum* - gatunek górski, rosnąca nad jez. Wielatowo (na grodzisku),
- grąźel drobny *Nuphar pumilum*, występujący w jeziorach wokół Brzeźna,
- złoć pochwolistna *Gagea spathacea*, występująca w wilgotnych lasach wokół jezior Trzebiechowo i Jeziorki,
- storczyk szerokolistny *Dactylorhiza majalis* (bardzo rzadki w gminie Szczecinek), rosnący na mechowiskach k. Wierzchowa i Drężna,
- obfita populacja bobrka trójlistkowego *Menyanthes trifoliata* na mechowisku i w olsie torfowcowym k. Drężna.



**Torfowiec bałtycki (*Sphagnum balticum*).**



**Torfowiec brodawkowaty (*Sphagnum papillosum*).**

O florze roślin zarodnikowych istnieją tylko wrywkowe dane. Na Bagnie Kusowo stwierdzono występowanie rzadkich gatunków torfowców, z których najcenniejszym jest torfowiec bałtycki *Sphagnum balticum*.

## Zwierzęta

Fauna obszaru Natura 2000 Jeziora Szczecineckie jest słabo poznana. Wiadomo, że występują gatunki z załącznika II Dyrektywy Siedliskowej, tj.: bóbr, wydra, traszka grzebieniasta, kumak nizinny, różanka, piskorz, trzepla zielona, czerwończyk nieparek – jednak szczegółowe miejsca ich występowania i liczebność ich populacji wymagają lepszego rozpoznania.

Dla kumaka nizinnego szczególnie dogodnymi siedliskami są oczka wodne na południe od Trzebiechowa i jeziora o tej samej nazwie oraz stawy w Brzeźnie. Liczebność populacji kumaka w tych miejscach wymaga lepszego zbadania.

Skupienie starych dębów w miejscowości Trzebiechowo i wokół niej wymaga zbadania pod kątem ewentualnego występowania „ksylobiontów dębowych”, wśród których mogą być nie podawane dotychczas z obszaru gatunki „dyrektywowe”, np. pachnica dębowa.

## Najciekawsze przyrodniczo miejsca w obszarze

Bagno Kusowo to duże kopolowe torfowisko, położone na północ od Szczecinka, a na południowy-wschód od wioski Kusowo. Zajmuje powierzchnię ponad 300 ha, porośniętych mszarami torfowcowymi (siedlisko 7110) i borem bagiennym (siedlisko 91D0). W północnej części torfowiska znajduje się doskonale zachowana typowa kopolka torfowa, z bezleśną częścią centralną, pokryta mszarami z wełnianeczką darniową i karłowatą sosną. Rośnie tu między innymi obficie wełnianeczka darniowa (*Baeothryon caespitosum*) oraz typowe rośliny torfowiskowe (rosiczka okrągłolistna



(*Drosera rotundifolia*), modrzewnica zwyczajna (*Andromeda polifolia*), przygielka biała (*Rhynchospora alba*), bażyna czarna (*Empetrum nigrum*). W północnej części obiektu znane jest stanowisko turzycy bagiennej (*Carex limosa*). Dawniej podawano stąd także wrzosiec bagienny (*Erica tetralix*) i widłaczka torfowego (*Lycopodiella innudata*), występowania tych dwóch gatunków nie udało się jednak potwierdzić.

Kopuła torfowiska to kilkumetrowy (maksymalnie do 12 m) czysty pokład torfowcowego torfu wysokiego. Takie torfowiska są unikatem w Polsce.

Miejscami na kopule wykształcają się tu płytkie, torfowe sadzawki, co jest ewenementem na polskich torfowiskach. Na stokach kopuły występują dobrze zachowane bory bagienne. W zachodniej części istnieje także większe, bardzo malownicze jezioro dystroficzne (siedlisko przyrodnicze 3160).

W południowej części torfowisko było dawniej eksploatowane, jednak potorfia są doskonale zregenerowane i zarośnięte płem torfowcowymi (siedlisko przyrodnicze 7120), a na grzędach między nimi występuje bór bagienny. Cały obiekt należy do najpiękniej wykształconych i najlepiej zachowanych torfowisk typu bałtyckiego w Polsce.

W latach 90. bezleśne partie torfowiska gmina Szczecinek uznała za użytek ekologiczny. Jednak ok. 2001 r. rozważany był pomysł likwidacji użytku i podjęcia eksploatacji torfu z torfowiska. Zdecydowany sprzeciw organów ochrony przyrody wobec eksploatacji torfu, wprowadzenie obszaru Jeziora Szczecineckiego w 2004 r. do sieci Natura 2000 i uznanie torfowiska za rezerwat przyrody w 2005 r. ostatecznie zażegnały to niebezpieczeństwo.

Od 2004 r. Bagno Kusowo jest chronione w ramach projektu „Ochrona torfowisk bałtyckich na Pomorzu” prowadzonego przez Klub Przyrodników ze Świebo-



*Kopuła torfowiska Bagno Kusowo, północna - niedostępna dla turystów - część.*





dzina. Nadleśnictwo Szczecinek jest partnerem projektu. Jest to pierwszy w Polsce projekt dofinansowany z europejskiego mechanizmu finansowego LIFE-Nature, przeznaczonego szczególnie dla obszarów Natura 2000. W 2006 r. w południowej, silniej przekształconej części obiektu zbudowano ścieżkę przyrodniczą, która umożliwi każdemu zobaczenie choć fragmentu Bagna Kusowo. Mimo, że odwadniające kopułę rowy są stosunkowo nieliczne, zbudowano też zastawki, które mają zahamować odwadnianie kopuły.

Rezerwat Bagno Kusowo zajmuje powierzchnię 327 ha i obejmuje większą część torfowiska. Niewielki fragment torfowych mszarów wystający na północy poza granicę rezerwatu został uznany za **użytek ekologiczny**. Leśnicy zrezygnowali też z wycinania lasów na torfach, przylegających do rezerwatu.

Rezerwat, z wyjątkiem wyznaczonych tras, nie jest dostępny dla turystów. Aby poznać Bagno Kusowo, należy dojechać wąską, asfaltową drogą Dałęcino-Kusowo do nieco ukrytego w lesie miejsca postoju pojazdów na skraju rezerwatu (skręt z szosy wskazuje tablica). Wybiegają stąd dwie przygotowane ścieżki. Przez najbardziej mokre i trudno dostępne miejsca poprowadzone są drewniane mostki i kładki.

- Pierwsza ścieżka biegnie skrajem rezerwatu nad jezioro Wielatowo przez bory bagienne i torfowe mszary w regenerujących się potorfach. Z drewnianego pomostu na brzegu jeziora rozciąga się malowniczy widok na jego tafłę. Powrót tą samą drogą.
- Druga ścieżka biegnie zrazu drogą leśną ku północy, a następnie drewnianą, kilkusetmetrową kładką przez mszary w zarastających potorfach. Z łatwością można tu obserwować roślinność torfowiskową. Dalej ścieżka biegnie po grobli oraz przez mineralną wyspę z modrzewiami, następnie przez przesuszone lasy bagienne do kolejnej grobli, którą na zachód i dalej na południe wraca się do punktu wyjścia.

Brzezińskie Bagno to duże torfowisko bałtyckie położone na południowy-wschód od Kusowskiego Bagna i od miejscowości Brzeźno. Praktycznie w całości porośnięte jest brzeziną i borem bagiennym (siedlisko przyrodnicze 91D0), tylko w centralnej części kopuły występują niewielkie rozrzedzenia drzewostanu stanowiące pozostałość dawnej bezleśnej kopuły (siedlisko przyrodnicze 7110). Najbardziej malowniczym miejscem, oprócz pozostałości kopuły, jest okolone borami bagiennymi dystroficzne jeziorko Martwe (siedlisko przyrodnicze 3160) w północnej części torfowiska, ze starymi, malowniczymi sosnami na brzegu.

Brzezińskie Bagno nie jest objęte żadną z krajowych form ochrony przyrody, wchodzi natomiast w skład prezentowanego obszaru Natura 2000. Mimo to, rowy odwadniające złożę torfu nadal funkcjonują. Torfowisko pokrywa mozaika starszych drzewostanów borów i brzezin bagiennych oraz młodych upraw leśnych założonych po zrębach zupełnych. Obecnie leśnicy zrezygnowali z wycinania lasów na torfach.

Z Brzezińskim Bagnem najłatwiej zapoznać się wędrując pieszo lub przejeżdżając rowerem dobrą drogą leśną, biegnącą po grobli i wyłożoną betonowymi płytami. Kręta droga zaczynająca się w Brzeźnie, prowadzi nad jeziorko Martwe (malownicze miejsce!), a następnie wychodzi w kierunku Sokolnika do szosy Szczecinek-Koszalin.



**Zarastające rowy na Brzezińskim Bagnie.**



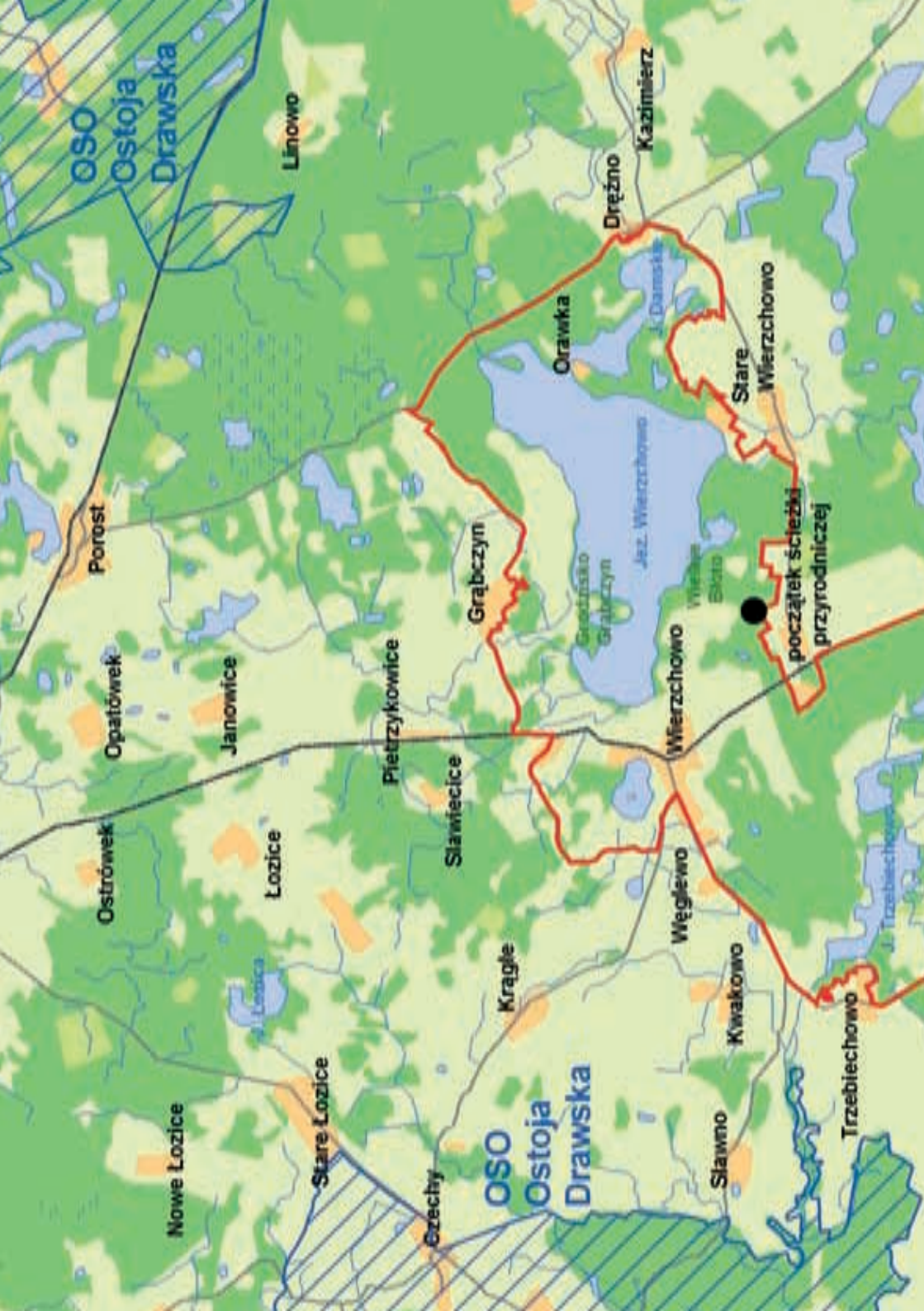
*Późnojesienna panorama Wielkiego Błota.*

Wielkie Błoto k. Wierzchowa leży na południowym brzegu jeziora Wierzchowo, zajmuje powierzchnię około 200 ha. Z jego wierzchowiny w XIX i w początkach XX wieku eksploatowano torf, dlatego dziś dominują na nim zarastające na powrót mszarem torfowcowym potorfia (siedlisko przyrodnicze 7120). Resztę torfowiska porastają bory i brzeziny bagienne (siedlisko przyrodnicze 91D0). Najciekawsze miejsce na torfowisku to właśnie otwarty krajobraz regenerujących się potorfii w jego centralnej części.

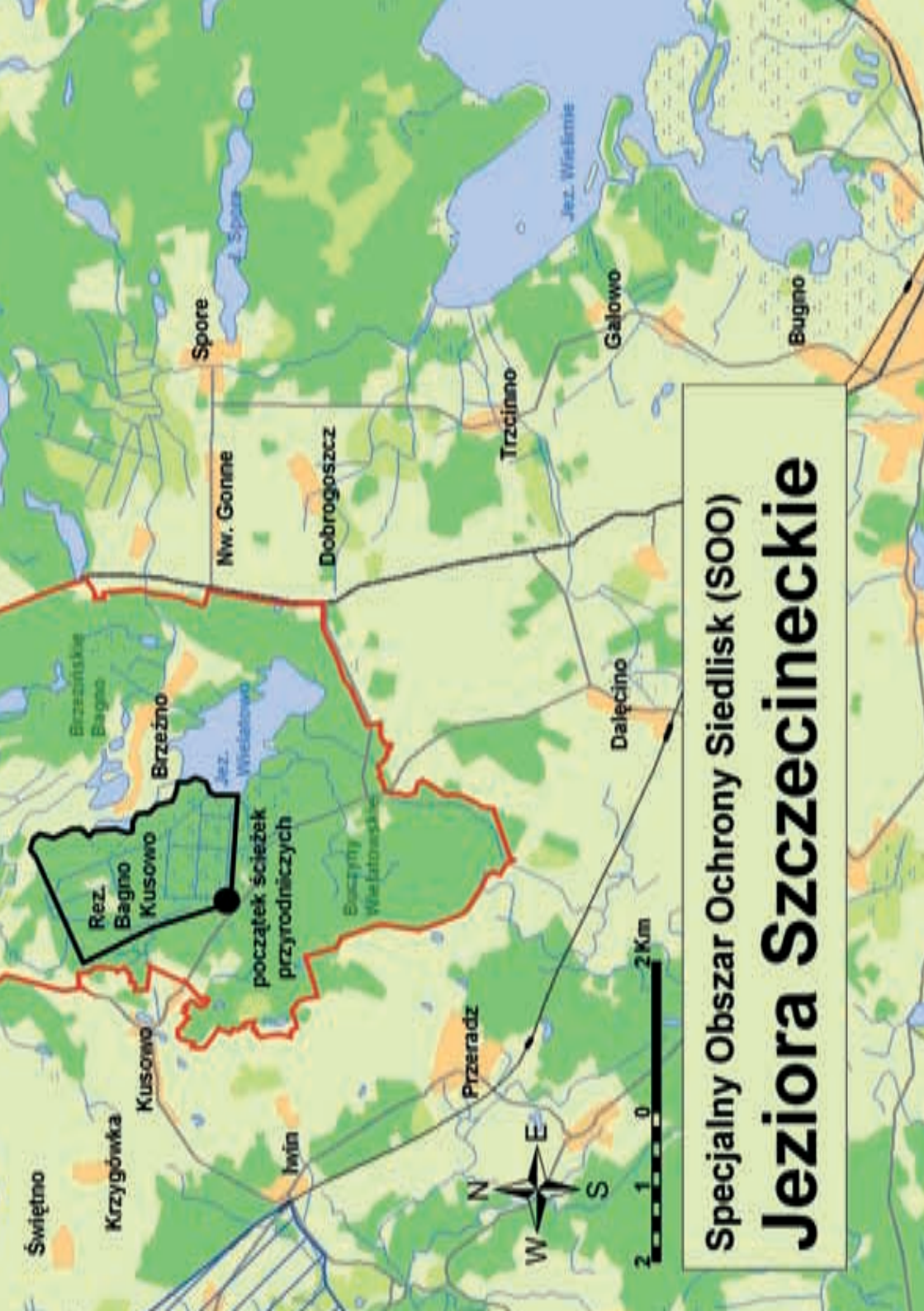
Torfowisko jest udostępnione dla turystów. Z Wielkim Błotem najlepiej zapoznać się, wykorzystując zorganizowaną w tym celu ścieżkę przyrodniczą. Z szosy do Starego Wierzchowa należy, w ślad za tablicą informacyjną, skręcić w gruntową drogę do Wierzchowa, zaraz na skraju młodnika zaczyna się oznakowana ścieżka. Prowadzi ona do brzegu potorfii, przez które przechodzi drewniana kładka. Znajduje się tu drewniana platforma widokowa, z której rozciąga się urokliwy widok na potorfia zarastające mszarami. Stąd można wyjść na południe z powrotem do szosy do Starego Wierzchowa.

Bezleśne partie Wielkiego Błota są od 2005 r. chronione jako utworzony przez gminę **użytek ekologiczny**. Lasy na torfie nie są formalnie chronione, ale leśnicy zrezygnowali z ich użytkowania, w praktyce ochrona obiektu nie stwarza więc problemów. Warto będzie tylko zablokować odpływ wody z obiektu, budując kilka drewnianych przegród na zarastającym rowie prowadzącym do jeziora Wierzchowo.









Specjalny Obszar Ochrony Siedlisk (SOO)

# Jeziora Szczecińskie



**Na ścieżce przyrodniczej na Wielkim Błocie.**

Jezioro Wielatowo wraz z otoczeniem. Jest to omówione już wyżej, interesujące przyrodniczo jezioro, dawniej klasyfikowane jako lobeliowe (siedlisko przyrodnicze 3110), obecnie ewoluujące w kierunku eutrofii (siedlisko przyrodnicze 3150). Dawniej notowano w nim występowanie lobelii jeziornej i poryblinu jeziornego, obecnie z gatunków „lobeliowych” pozostał wywłócznik skrętolistny *Myriophyllum alternifolium*.

Jezioro okolone jest olsami oraz żyznymi buczynami porastającymi nadjeziorną skarpe, a na niektórych odcinkach do brzegu przylegają brzeziny bagienne przechodzące w olsy torfowcowe. Na półwyspie na południowym brzegu znajduje się porośnięte gładem grodzisko. Do jeziora przylega też kompleks torfowy Bagna Kusowo; na styku z nim wykształcił się fragment pła torfowcowego.

Zagrożeniem dla jeziora jest wprowadzanie do niego kwaśnych wód spływających rowem z Bagna Kusowo. Ponieważ jednak rów ten został zablokowany w ramach ochrony torfowiska, zagrożenie to zostanie prawdopodobnie wkrótce usunięte.

Cennym elementem krajobrazu jeziora jest okalający go pas lasów, w większości starodrzewi. Aby krajobraz i ekosystem jeziora zachowały się w stanie niezaburzo-

nym, stare drzewostany bukowe i dębowe przyległe do jeziora powinny być wyłączone z użytkowania rębego.

Do jeziora Wielatowo najłatwiej dotrzeć:

- Z miejsca parkingowego na skraju rezerwatu Bagno Kusowo, przygotowaną w tym celu ścieżką przyrodniczą biegnącą granicą rezerwatu (zob. wyżej);
- Od wąskiej asfaltowej drogi, która odchodzi od szosy Szczecinek-Koszalin na wysokości Dobrogoszczy i biegnie przez Buczyny Wielatowskie w kierunku Kusowa i Dałęcina. Najlepsze dojście do jeziora w miejscu, gdzie widać jego taflę między drzewami.

Na półwyspie na południowym brzegu jeziora znajduje się wczesnośrednio-wieczne grodzisko. Choć dotarcie do niego nie jest łatwe, może być interesujące dla miłośników pamiątek historycznych. Miłośnik botaniki znajdzie na grodzisku rzadki, górski gatunek rośliny – kokoryczkę okółkową *Polygonatum verticillatum*.



**Jezioro Wielatowo.**

Kompleks „Buczyn Wielatowskich”. Kompleks lasów bukowych reprezentujących w większości uboższą postać żyznych buczyn (siedlisko przyrodnicze 9130) z kostrzewą leśną *Festuca altissima*, położonych na zachód od jeziora Wielatowo, w leśnictwie Dałęcino. Jest to zwarty kompleks lasów bukowych, wśród których obficie rozproszone są wilgotne zagłębienia wypełnione torfowiskami przejściowymi (7140), olsami torfowcowymi lub brzezinami bagiennymi (91D0). Nie chroniony innymi niż Natura 2000 formami ochrony przyrody, choć dawniej proponowano uznanie jego części za rezerwat.





### **Buczyny.**

W kompleksie znajduje się ok. 150 ha starodrzewi bukowych, które mają kluczowe znaczenie dla zachowania typowej różnorodności biologicznej lasu bukowego. Z przyrodniczego punktu widzenia, problemem jest fragmentacja starych buczyn w wyniku ich użytkowania rębego, niedostatek zasobów rozkładającego się drewna (martwe drzewa w lesie są bardzo ważne dla ekosystemu i umożliwiają życie wielu gatunków mszaków, grzybów i owadów), występowanie gatunków obcych geograficznie (dąglezja, świerk, modrzew) i ekologicznie (sosna).

Po lasach można wędrować licznymi drogami leśnymi. Samochodem i rowerem można przejechać przez buczyny drogami asfaltowymi i brukowanymi, krzyżującymi się w środku kompleksu w pobliżu leśniczówki Dałęcino. Jedna droga biegnie z Dałęcina do Kusowa, druga – z Dobrogoszczy do Przeradza.

Jezioro Wierzchowo wraz z otoczeniem. Jezioro Wierzchowo to duże i głębokie jezioro o powierzchni 731 ha, a głębokości maksymalnej 26,5 m, z wyspą o powierzchni 0,7 ha. Ma zróżnicowany charakter ekologiczny: występują płosa mezotroficzne z ramienicami (siedlisko 3140) i płosa eutroficzne. Brzegi na długich odcinkach są piaszczyste i kamieniste. Na brzegu południowym, na nasypach projektowanej w latach 40. XX wieku autostrady, występują unikatowe murawki



ciepłolubne. Wokół jeziora ciągną się pasma łągów olszowych (91E0). Na brzegu północnym jest wielkie grodzisko średniowieczne (duża atrakcja turystyczna), a dalej – płaty łądnych łąk (9160) w Grąbczynie. Drugie, trudniejsze do znalezienia i mniej efektowne grodzisko jest k. Orawki, na przesmyku między jeziorami Wierzchowo i Drężno, od strony południowej Trzecie doskonale zachowane grodzisko jest już za szosą Szczecinek – Koszalin, tuż na północ od wsi Wierzchowo. Doskonale widać je z szosy.

Jezioro jest licznie odwiedzane przez turystów: na południowym brzegu jeziora jest kolonia domków letniskowych w Starym Wierzchowie, pole biwakowe i ośrodki wczasowe w Orawce.

Jezioro Wierzchowo słynie z ryb i jest bardzo cenione przez wędkarzy. Uważają oni, że jest to najlepsze łowisko wzdęgi w Polsce.

Jezioro formalnie nie jest odbiornikiem ścieków punktowych, ale grożą mu zanieczyszczenia ze źródeł rozproszonych oraz ścieki z obiektów turystycznych.

Do jeziora można dotrzeć w wielu miejscach. Chyba najładniejsza jest piaszczysta plaża od strony Orawki. Efektowne są widoki na rozległą taflę jeziora, zwłaszcza z grodziska w Grąbczynie lub z wysokiego, południowego brzegu w pobliżu Orawki. Jeśli ktoś chce poznawać jezioro z wody, łódź można wypożyczyć w Wierzchowie lub Orawce. Okrążenie jeziora (drogi gruntowe i bruki) i odszukanie wszystkich grodzisk to doskonała wycieczka rowerowa. Zezwolenie na wędkowanie można kupić w rybakówce w Wierzchowie, albo opłacić przelewem.

### ***Jezioro Wierchówko.***



Ciąg jezior Trzebiechowo-Jeziorki wraz z otoczeniem. Rynna dwóch jezior eutroficzných (3150), przy których wykształciły się podmokłe łągi (91E0) i lasy grądowe (9160). Nad jeziorem Jeziorki od południa zachowały się stare lasy będące mozaiką buczyn i grądów, a w nich średniowieczne grodzisko. W pobliżu rosną olbrzymie daglezie, uznane za pomniki przyrody. Wokół obu jezior wyjątkowo liczne są stare i grube drzewa o cechach pomnikowych (dęby, buki, a nad jez. Jeziorki również stare, pomnikowe daglezie). Z grądami związana jest ciekawa flora leśna, m. in. wawrzynek wilcze-

łyko *Daphne mezereum*, złoć pochwołistna *Gagea spathacea*, złoć drobna *Gagea minima*, żankiel zwyczajny *Sanicula europea*, czworolist *Paris quadrifolia*, przylaszczka *Hepatica nobilis*, zerwa kłosowa *Phyteuma spicata*, zawilec żółty *Anemone ranunculoides*; na przyległych łąkach wiosną masowo zakwita pierwiosnka lekarska *Primula veris*.

Samo Trzebiechowo to „królestwo dębów”. Przez środek wsi na odcinku o długości 1,1 km ciągnie się aleja dębowa, z drzewami o obwodzie pnia do 6,8 m. Wzdłuż brzegu jeziora rozciąga się 8 hektarowy, naturalistyczny park, z kolejnymi starymi dębami. Na zachodnim krańcu jeziora Trzebiechowo stoi zabytkowy pałac, wybudowany na przełomie XIX i XX wieku w stylu angielskiego neogotyku (własność prywatna). Ciekawy jest widok na taflę jeziora i pałac z przeciwległego krańca akwenu. Przy lustrze wody rośnie dąb gigant o obwodzie pnia 8,45 m, którego wiek ocenia się na 500-600 lat. W parku wiosną zakwitają przebiśniegi *Galanthus nivalis* i śnieżyce wiosenne *Leucojum vernalis*. Wśród parkowego starodrzewia stoi neogotycki kościół z XIX wieku.

**Dąb w Trzebiechowie.**

## Pamiętki kultury

Jeziora Szczecineckie to nie tylko przyroda. Także miłośnik zabytków znajdzie tu coś dla siebie.

Obszar ten to jedno z ważniejszych na Pomorzu skupień wczesnośredniowiecznych grodzisk. Najczęściej odwiedzane jest wielkie, efektowne grodzisko na półwyspie jeziora Wierzchowo, na południe od Grąbczyna. Roztacza się z niego malowniczy widok na taflę jeziora. U podnóża grodu istniały także otwarte osady. Archeolodzy odnajdują tu ślady ciągłości osadniczej od epoki brązu aż po średnio-



**Grodzisko przy szosie - Wierzchowo.**

wieczu. W okolicy jest też skupienie pomnikowych dębów i buków. Miejsce to warte jest z pewnością wycieczki.

Szeroko znane – dzięki czytelności w terenie i położeniu tuż przy szosie – jest grodzisko w Wierzchowie, na północ od wsi, porośnięte starymi bukami i dębami. Bliżej wsi na skraju łąk znajduje się jeszcze jedno, mniejsze grodzisko stożkowate.

W odległych od dróg kompleksach leśnych znajdują się grodziska na półwyspach jeziornych: nad jeziorem Wielatowo (na południowym brzegu) oraz na południowym brzegu jeziora Jeziorki (to wyjątkowo trudno dostępne). Szóste grodzisko jest na przesmyku między jeziorami Wierzchowo i Drężno. Zagęszczenie grodzisk świadczy, że we wczesnym średniowieczu teren ten był bardzo gęsto zasiedlony. Usytuowanie na półwyspach jeziornych i przesmykach między jeziorami było bardzo dogodnie z punktu widzenia ewentualnej obrony.

Ciekawostką krajoznawczą są ruiny dworu na północ od Brzeźna i grobowiec rodowy na „wyspie” na jeziorze.

Do dzisiaj czytelne w terenie i w strukturze drzewostanów są ślady po projektowanej przez Niemców w latach 40. XX wieku autostradzie Berlin-Królewiec, która miała przeciąć Buczyny Wielatowskie (z odgałęzieniem do Szczecinka), przejść między Bagnem Kusowo a jeziorem Wielatowo, przeciąć Brzezińskie Bagno, a następnie przejść południowym brzegiem jeziora Wierzchowo k. Orawki. Po tych planach pozostał wycięty w buczynach pas, zasadzony później świerkami, a także fragmenty nasypów na brzegu jeziora Wierzchowo k. Orawki.



Dla miłośnika dawnej kultury technicznej interesujący może być olbrzymi kompleks potorfii, stanowiący część rezerwatu Bagno Kusowo. Są to wyrobiska powstałe po eksploatacji torfu. Po groblach między potorfiami i kładką bezpośrednio przez nie prowadzi ścieżka przyrodnicza. W lesie na południowy-zachód od torfowiska zachowały się niki pozostałości fundamentów dawnego zakładu torfowego.

We wszystkich miejscowościach można znaleźć przykłady tradycyjnego, typowego dla regionu budownictwa ceglanego. Dobrze zachowane są układy urbanistyczne wsi.

Sz szczególnie interesujące jest Trzebiechowo, w całości zorganizowane wokół założenia parkowo-pałacowego i majątku rolnego. Zabytkowy dwór w stylu angielskiego neogotyku stoi na zachodnim brzegu jeziora Trzebiechowo. Można go oglądać z daleka (np. z brzegów jeziora albo z jego wschodniego krańca), stanowi bowiem własność prywatną. Wokół dworu rozpościerają się nieźle zachowane pozostałości całego zespołu dworskiego – z budynkami gospodarczymi (m. in. dawna kuźnia) i 8-ha parkiem, w którym stoi także neogotycki kościół. Wszędzie rosną stare dęby, nadając charakter całej wsi. W nieoczekiwanych miejscach znaleźć można cmentarz, rzeźby parkowe, pozostałości fontanny. W parku rosną m. in.: jodła jednobarwna, żywotnik olbrzymi, orzech włoski, a wczesną wiosną w runie zakwitają przebiśniegi i śnieżyce.

Interesujące było też założenie urbanistyczne Grąbczyna, ale zostało znacznie zniszczone. Park, stanowiący dziś ładny przykład grądu, pochodzi z XIX wieku. Pierwotnie był to park krajobrazowy, później został przekształcony w stylu naturalistycznym. Do dziś zachowały się tylko fundamenty dawnego pałacu, fragment alei kasztanowców, bardzo zniszczony cmentarzyk oraz ładny, leśny drzewostan założenia parkowego.

Bardzo starą wsią jest Wierzchowo, wymieniane w dokumentach już w 1295 roku. W najwyższym punkcie stoi kościół z XVIII wieku. Przed nim w ryglowej dzwonnicy z XVIII wieku znajduje się dzwon z I połowy XVII wieku. Przy południowym brzegu jeziora Wierzchówko znajduje się przypałacowy park z dębowo-bukowym starodrzewiem i zachowanymi fragmentami alei grabowej. Dawny pałac dziś nie istnieje.

Stare Wierzchowo jest ... wcale nie takie stare i młodsze od Wierzchowa, bo założone zostało w 1579 r. W widłach dróg stoi neobarokowy kościół z końca XVIII wieku, zbudowany na pruski mur. Ryglowa wieża z kopulastym hełmem z XIX wieku, przylega do zachodniej strony nawy. Wewnątrz kościół ma drewniany sufit i chór organowy z czynnymi organami.



**„Przewodzi Partia” – pamiątka minionych czasów we wsi Wierzchowo.**

Neogotycki, zabytkowy kościół z XIX wieku znajduje się także w Kusowie.

Wyrzut sumienia architekta stanowią natomiast niektóre domki letniskowe, a szczególnie ich skupienie koło Starego Wierzchowa.

W Wierzchowie, przy szosie Koszalin-Szczecinek, na ścianie jednego z domów zachowała się unikatowa pamiątka nie tak dawnej przeszłości – nieco wyblakły, ale wciąż czytelny, mural „Przewodzi Partia”.



*Regenerujące się potorfia na Bagnie Kusowo.*

## **DLACZEGO JEZIORA SZCZECINECKIE SĄ WAŻNE DLA EUROPY?**

Obszar ma kluczowe w Polsce znaczenie dla ochrony torfowisk wysokich typu bałtyckiego, tu bowiem znajduje się najlepiej zachowane z nich – Bagno Kusowo. Unikatem jest zarówno doskonałe, typowe wykształcenie torfowiska (wyraźna, bezleśna kopuła, na wierzchowinie z sadzawkami torfowymi, gruby pokład torfowcowego torfu wysokiego), jak i stan zachowania jego północnej części (praktycznie brak rowów odwadniających przecinających kopułę; rowy tylko w okalających borach bagiennych).

Kompleks potorfi w południowej części Bagna Kusowo to doskonałe miejsce, by obserwować ich żywo zachodzącą regenerację, w tym odtwarzanie się mszarów torfowcowych.

Unikatem jest sama koncentracja w obszarze torfowisk wysokich typu bałtyckiego – oprócz Bagna Kusowo są jeszcze dwa, wprawdzie gorzej zachowane – Brzezińskie Bagno oraz Wielkie Błoto koło Wierzchowa.

Unikatem jest również obecność na niewielkim obszarze praktycznie wszystkich możliwych na Pomorzu typów troficznych jezior – od zbiorników eutroficznych, przez ramienicowe, mezotroficzne (części jeziora Wierzchowo), po dystroficzne jeziora torfowe i jezioro Wielatowo, stojące już na pograniczu grupy tzw. jezior lobeliowych.

Dodatkowy cenny element przyrody obszaru to buczyny i grądy – choć na Pomorzu nie są rzadkie, kompleks Buczyn Wielatowskich, porastających „morenę kemową” o urozmaiconej rzeźbie, przyległy do jeziora Wielatowo i przeplatany torfowiskami i brzezunami bagiennymi w zagłębieniach terenu, jest wyjątkowo piękny.

## **KOMU I DLACZEGO WARTO POLECIĆ JEZIORA SZCZECINECKIE?**

### **Jeziora Szczecineckie dla przyrodnika**

W obszarze zorganizowano trzy ścieżki przyrodnicze, zaopatrzone w tablice dydaktyczno-informacyjne oraz drewniane mostki i kładki. Fragmenty ścieżek bieżą drewnianymi kładkami przez mszary torfowcowe.

Dwie ścieżki wychodzą z miejsca postoju pojazdów zorganizowanego na południowo-zachodnim skraju rezerwatu „Bagno Kusowo”. Do miejsca tego można dojechać wąską, asfaltową drogą Dałęcino-Kusowo (poznając przy okazji kompleks Buczyn Wielatowskich). Skręt do ukrytego w lesie miejsca postoju pokazuje tablica. Z tego miejsca wybiegają trasy:

- Ścieżka przyrodnicza „Stara kopalnia torfu Kusowo” prowadzi gozłami wśród zarastających wyrobisk potorfowych w rezerwacie przyrody „Bagno Kusowo”. Kilkusetmetrowy fragment biegnie po drewnianej kładce przez zarastające mszarami potorfia. Zwiedzający zapozna się z krajobrazem torfowcowych mszarów, borów bagiennych i typową roślinnością torfowisk. Długość ścieżki wynosi ok. 2,5 km, a na jej przejście warto przeznaczyć około godziny.
- Ścieżka „Nad jezioro Wielatowo” biegnąca na wschód, zaprowadzi nad brzeg malowniczego jeziora Wielatowo. Na brzegu jeziora znajduje się pomost umożliwiający dojscie do lustra wody. Do jeziora jest ok. 1,5 km, na przejście tam i z powrotem potrzeba około godziny.

Trzecia ścieżka udostępnia torfowisko Wielkie Błota. Z drogi do Starego Wierzchowa należy skręcić w drogę gruntową do Wierzchowa (tablica!). Początek ścieżki znajduje się na skraju lasu. Nie ma tu specjalnego miejsca postoju pojazdów, ale samochód można zostawić na poboczu. Ścieżka zagłębia się w las, doprowadzając do krawędzi potorfii. Po przejściu przez potorfie drewnianą kładką dojdziemy do platformy widokowej, z której rozciąga się widok na regenerujące się mszary.





*Roślinność mszaru, Bagno Kusowo.*

Wszystkie ścieżki nadają się również do celów dydaktycznych – umożliwiając pokazanie zagadnień związanych z torfowiskami wysokimi.

### **Pieszce wędrówki**

Możliwości pieszych wędrówek są praktycznie nieograniczone. Niedostępny dla ruchu turystycznego jest tylko teren rezerwatu Bagno Kusowo (z wyjątkiem opisanych wyżej ścieżek przyrodniczych).



*Ścieżka poznawcza, Bagno Kusowo.*



*Buczyna w jesiennej szacie.*



## **Rowerem**

Przez obszar przebiega znakowany szlak rowerowy ze Szczecinka, biegnący wzdłuż trasy: Szczecinek - Trzesieka - Dałęcino - Kusowo - Trzebiechowo - Wierzchowo - Stare Wierzchowo - Orawka - Drężno - Stepień - Spore - Trzcinno - Gałowo - Szczecinek. Szlak ten łączy wiele ciekawych miejsc w obszarze: biegnie malowniczą drogą z Dałęcina do Kusowa przez Buczyny Wielatowskie, doprowadza do punktu wyjścia ścieżek przyrodniczych na Bagnie Kusowo, umożliwia poznanie „krajiny dębów” w Trzebiechowie, doprowadza do początku ścieżki przyrodniczej na Wielkim Bagnie k. Wierzchowa, pokazuje jezioro Wierzchowo od strony Orawki; tam można też zobaczyć jedno ze średniowiecznych grodzisk. Orawka to doskonale miejsce na odpoczynek i kąpiel.

Szlak ten nie jest oczywiście jedyną możliwością poznawania obszaru. Warto przejechać rowerem także z Brzeźna do Sokolnika - przez kompleks borów bagiennych na Brzezińskim Bagnie (dobra, wykładana betonowymi płytami droga leśna). Koniecznie trzeba odwiedzić grodzisko w Grąbczynie, na półwyspie wcięty od północy w jezioro Wierzchowo.



*Tablice informacyjno - edukacyjne.*

## **Dla wędkarzy**

Sz szczególnie atrakcyjny dla wędkarzy akwen to jezioro Wierzchowo. W opinii wędkarzy jest uważane za najlepsze łowisko wzdreg w Polsce (choć niełatwo je złowić). Przy trzcinach pływają całe ławice okonii (nawet po 30 cm), dużych wzdreg, płoci i leszczy. Nietrudno jest też spotkać okazałe szczupaki. Zezwolenia na wędkowanie sprzedaje Przedsiębiorstwo Rybackie w Szczecinku.

W rybakówce w Wierzchowie można przenocować, kupić zezwolenie, a także wypożyczyć łódź.

Wędkować można także w jeziorach Trzebiechowo, Jeziorki, Wierzchówko, Wielatowo (wszystkie w użytkowaniu w/w Przedsiębiorstwa Rybackiego).

## **Na koniu**

Turystyka konna w obszarze jeszcze się nie rozwinęła. Możliwości przejażdżek konnych lub przejażdżek bryczką pojawiają się jednak w ofercie niektórych gospodarstw agroturystycznych (Dolinka w Kragłem, gospodarstwo pp. Lemańskich w Kwakowie). Potencjalnie piękne tereny do konnej turystyki rozciągają się między Kusowem, Brzeżnem a Wierzchowem.

## **Dla zabieganych**

Aby dobrze poznać obszar Jezior Szczecineckich, trzeba w nim spędzić co najmniej kilka dni. Jeżeli jednak mamy tylko np. godzinę w drodze samochodem nad morze, rekomendować można przejazd drogą Dałęcino – Kusowo – Trzebiechowo – Wierzchowo, z postojem przy Bagnie Kusowo i z przejściem okrężną ścieżką „Stara kopalnia torfu Kusowo”. Gdy mamy trochę więcej czasu, warto pojechać także nad jezioro Wierzchowo – albo do Orawki na południowym brzegu, albo na grodzisko w Grąbczynie na brzegu północnym.

## **OCHRONA JEZIOR SZCZECINECKICH DZISIAJ I JUTRO**

### **Zagrożenia**

Największe zagrożenie dla obszaru to niezrównoważony i szybki rozwój infrastruktury lotniskowej. Już od kilku lat obserwuje się silną presję na zabudowę, szczególnie wzdłuż brzegów jezior. Ostatnio modne stały się także tereny w okolicy Brzeżna. Memento powinien stanowić krajobraz okolic Starego Wierzchowa i tamtejsza zabudowa.



Zagrożeniem dla jezior są wszelkie czynniki negatywnie wpływające na czystość wód tych jezior. Nie do końca rozwiązany został problem ścieków bytowych i zanieczyszczeń ze źródeł rozproszonych.

Zagrożeniem dla torfowisk i borów bagiennych – najcenniejszych komponentów przyrody obszaru – jest ich przesuszenie spowodowane przez zbudowane dawniej systemy rowów odwadniających, jeszcze do niedawna niestety utrzymywanych i konserwowanych.

## **Co już zrobiliśmy?**

Na Bagnie Kusowo dotychczas:

- opracowano dokumentację przyrodniczą, doprowadzono do uznania torfowiska za rezerwat przyrody i włączenia go do sieci Natura 2000, udało się w ten sposób zapobiec pomysłom przeznaczenia tego najpiękniejszego w Polsce torfowiska wysokiego do eksploatacji torfu,
- opracowano plan ochrony rezerwatu;
- zbudowano w 21 miejscach w rezerwacie lub w jego sąsiedztwie drewniane lub ziemne przegrody blokujące odpływ wody rowami, zasypano 120 m rowu;
- zorganizowano ścieżki poznawcze udostępniając turystom południową część torfowiska, (trasy są zaopatrzone w mostki, kładki i tablice informacyjne).

Na Wielkim Błocie:

- opracowano dokumentację przyrodniczą obiektu;



*Rowy i zręby – dawna gospodarka leśna na Brzezińskim Bagnie.*



- doprowadzono do uznania obiektu za użytek ekologiczny, włączenia go do obszaru Natura 2000, a także do wyłączenia jego drzewostanów z gospodarki leśnej;
- zorganizowano ścieżkę poznawczą, biegnącą odcinkiem po kładce przez torfowisko, zaopatrzoną w platformę widokową i tablice informacyjne.

Większość wymienionych wyżej prac została wykonana w ramach projektu „Ochrona wysokich torfowisk bałtyckich na Pomorzu”, realizowanego przez Klub Przyrodników w partnerstwie m. in. z Nadleśnictwem Szczecinek, a dofinansowanego m. in. przez Komisję Europejską w ramach tzw. instrumentu finansowego LIFE. Był to pierwszy projekt LIFE, jaki był wdrażany w Polsce. Stało się to możliwe dzięki włączeniu obszaru Jeziora Szczecineckiego do sieci Natura 2000.

## LIFE

LIFE (obecnie LIFE+) to instrument finansowy Unii Europejskiej dostarczający środków na finansowanie ochrony przyrody w obszarach Natura 2000. Położenie w Naturze 2000 jest w zasadzie warunkiem korzystania ze środków tego instrumentu.

W 2007 r. wykonano zgrubną inwentaryzację siedlisk przyrodniczych Natura 2000 w obszarze. Na terenie Lasów Państwowych przeprowadzili ją pracownicy nadleśnictwa w konsultacji z autorami niniejszej broszurki, a na terenach nieleśnych – pracownicy oddziału Biura Urządzenia Lasu w Szczecinku.

Nadleśnictwo Szczecinek, dla ochrony borów i brzeziny bagiennych w obszarze, wstrzymało ich użytkowanie rębne. W sześciu starych drzewostanach bukowych, zajmujących łącznie 16,5 ha (ok. 2% powierzchni buczyn w nie-rezerwatowych lasach w obszarze), nie zaprojektowano żadnych działań gospodarczych, traktując je jako „drzewostany zachowawcze”. Pozostałe buczyny są użytkowane rębnią częś-



### **Rozmowy o ochronie obszaru Jeziora Szczecineckie.**

ciową, ale podczas każdego cięcia co najmniej 5% drzewostanu pozostawia się nie-  
tknięte na przyszłe pokolenie.

Dla całego obszaru Jeziora Szczecineckie w 2007 r. opracowano „Program lokal-  
nej współpracy na rzecz obszaru” – załączek przyszłego planu zadań ochronnych dla  
obszaru.

### **Co jest do zrobienia?**

Prace nad blokowaniem odpływu wody z torfowisk wymagają rozwinięcia  
i kontynuacji. Widzimy dziś, że na Bagnie Kusowo potrzebnych jest jeszcze kilka  
dodatkowych przegród. Warto również zablokować odpływ wody z Brzezińskiego  
Bagna i Wielkiego Błota.

Pilnie obserwować musimy proces inwazji drzew na bezleśne pierwotnie mszary  
torfowcowe na wszystkich trzech torfowiskach. Jest on spowodowany dawniejszym  
ich przesuszeniem. Gdyby w przyszłości przybrał on rozmiary grożące zanikiem  
otwartych mszarów, potrzebne byłyby zabiegi ochrony czynnej.

Musimy znaleźć dobre sposoby godzenia ochrony obszaru Natura 2000 z gospo-  
darką leśną w buczynach – takie modyfikacje gospodarki, które sprawią że w żadnym  
momencie nie ubędzie w obszarze starych, kluczowych dla różnorodności biologicz-  
nej drzewostanów, a zasoby rozkładającego się drewna w lesie zostaną odbudowane  
do poziomu umożliwiającego życie wszystkim związanych z tym mikrosiedliskiem  
gatunkom.

Wnikliwego monitoringu wymagają procesy zagospodarowania przestrzennego,  
w tym urbanizacji i zabudowy rekreacyjnej. Przepisy prawne związane z Naturą  
2000 dają szansę na powstrzymanie tych zmian, które zniweczyłyby wartości przy-  
rodnicze obszaru.



Więcej troski wymaga także czystość jezior – w tym rozpoznanie i likwidacja rozproszonych źródeł ich zanieczyszczenia.

## **Przyjazne formy zagospodarowania**

Włączenie Jezior Szczecineckich wraz z ich wszystkimi cennymi walorami przyrodniczymi do sieci Natura 2000, wbrew błędnej, a dość popularnej opinii, nie oznacza rezygnacji z prowadzonej tu dotąd gospodarki. Przykładem tego jest chociażby gospodarka rybacka w jeziorach. W tej kwestii prawdopodobnie nic w przyszłości się nie zmieni. Dopóki rybackie i wędkarskie korzystanie ze środowiska będzie zrównoważone i odbywać się będzie bez uszczerbku dla jeziora i wszystkich żyjących w nich gatunków (nie tylko ryb, ale ramienic na dnie, wodnych bezkręgowców, roślin wodnych i szuwarowych), nie będzie ono sprzeczne z wymogami ochrony obszaru Natura 2000.

Jak najbardziej zgodne z ochroną obszaru Natura 2000 jest kontynuowanie rolniczego użytkowania łąk. Jeżeli łąki te reprezentują „naturowe” siedliska przyrodnicze, rolnik w obszarze Natura 2000 może na nie otrzymać płatności rolnośrodowiskowe o kilkanaście procent wyższe, niż poza takim obszarem.

Nie ma również zasadniczej sprzeczności między ochroną obszaru Natura 2000, a gospodarką leśną. Natura 2000 nie oznacza zaprzestania tej gospodarki, a tylko takie jej zmodyfikowanie, by leśne siedliska przyrodnicze pozostawały „we właściwym stanie ochrony”. Jednym z kryteriów tego stanu jest zachowanie całej związanej z siedliskami różnorodności biologicznej - w tym gatunków związanych ze starymi drzewostanami i z rozkładającym się drewnem: musimy więc zadbać, by tych elementów struktury lasu nie zabrakło. Zapewne niektóre fragmenty buczyn pozostaną jako „ostoje przyrody” i „drzewostany zachowawcze”, podczas gdy w innych będzie mogła być prowadzona niemal normalna gospodarka. Z gospodarki zrębowej w borach i brzezinach bagiennych już zrezygnowano.

Z pewnością w przeciągu kilku najbliższych lat w obszarze Jezior Szczecineckich rozkwit przeżyją różne formy turystyki i rekreacji. W naszym wspólnym interesie jest, żeby rozkwit ten odbywał się z poszanowaniem, a nie kosztem środowiska.



*Krajobraz okolic Kusowa.*

## **JEZIORA SZCZECINECKIE W PIGUŁCE**

### **Położenie**

Obszar Natura 2000 „Jeziora Szczecineckie” PLH320009 ma powierzchnię 6484 ha. Położony jest w województwie zachodniopomorskim, powiecie Szczecinek, gminie Szczecinek (tylko ok. 110-hektarowy fragment lasu wchodzącego w skład obszaru leży na terenie gminy Grzmiąca). Obszar leży ok. 15 km na północ od Szczecinka.

### **Status prawny**

Obszar Mający Znaczenie dla Wspólnoty Europejskiej zatwierdzony decyzją Komisji Europejskiej z 2007 r.

### **Komunikacja**

Dojazd drogą krajową nr 11: Szczecinek-Koszalin. Od niej odbiegają asfaltowe drogi do Dałęcina, Brzeźna, Trzebiechowa, Kusowa i Kwakowa, Kragłego, Grąbczyna, Starego Wierzchowa i Drężna. Wąski asfalt biegnie także z Dałęcina przez Kusowo do Trzebiechowa (przy tej drodze znajduje się miejsce postoj, z którego wychodzi się na Bagno Kusowo). Droga ze Starego Wierzchowa do Orawki jest gruntowa i dziurawa, ale przejezdna. Aby przejechać z Brzeźna do Kusowa lub Trzebiechowa, lepiej jest mieć samochód terenowy. Nie należy wjeżdżać samochodem na drogi leśne, nawet te wyłożone betonowymi płytami.

### **Walory przyrodnicze**

Najlepiej w Polsce wykształcone i zachowane torfowisko wysokiego typu bałtyckiego – Bagno Kusowo (rezerwat przyrody). Dwa inne, silniej zniekształcone torfowiska bałtyckie. Kilkanaście jezior reprezentujących prawie pełne spektrum zróżnicowania jezior pomorskich. Kompleks lasów bukowych na terenie interesującej geomorfologicznie tzw. moreny kemowej.

### **Rekomendowany czas pobytu**

Od kilku godzin do kilku dni.

### **Możliwość zakwaterowania**

- „Rybakówka” w Wierzchowie. 4 pokoje gościnne Przedsiębiorstwa Rybackiego ze Szczecinka, tuż nad jeziorem Wierzchowo ([www.rybactwo.com.pl](http://www.rybactwo.com.pl)). Na miejscu możliwość wynajęcia łodzi rybackiej.
- Gospodarstwo Agroturystyczne „Dolinka” w Kragłym (ok. 3 km na północny-zachód od obszaru). 12 miejsc w pokojach 2-4 osobowych ([www.dolinka.p2.pl](http://www.dolinka.p2.pl)). Kuchnia, jadalnia, pokój kominkowy, w gospodarstwie 4 stawy, w których można łowić ryby. Możliwość zamówienia wyżywienia.
- Gospodarstwo Agroturystyczne w Kusowie. 11 miejsc w pokojach 2-3 osobowych, tuż nad znajdującym się we wsi niewielkim jeziorem.
- Gospodarstwo Agroturystyczne pp. Lemańskich w Kwakowie, 5 miejsc w 2 pokojach, staw do wędkowania, rowery i łódka do wypożyczenia, przejażdżki

bryczką i gospodarze grywający swingowo - jazzowe utwory z lat 40' i 50' ([www.halinowka.u2.pl](http://www.halinowka.u2.pl)).

- Ośrodek Wypoczynkowy w Orawce (między jeziorami Wierzchowo i Drężno – już przed II wojną światową było w tym miejscu schronisko młodzieżowe!).
- Domku do wynajęcia można poszukiwać w kolonii domków letniskowych w Starym Wierzchowie, oraz w Malechowie (między Starym Wierzchowem a Sporem).
- Liczne kwatery i ośrodki wczasowe, wynajmujące pokoje i domki, znajdują się w miejscowości Spore (3 km na wschód od obszaru).
- Baza noclegowa o zróżnicowanym standardzie, w tym dobre pensjonaty Żółty Dom i Residence, znajdują się również w Szczecinku (ok. 15 km na południe).

### **Możliwość posiłku**

- Niestety, z czystym sumieniem możemy polecić gastronomię dopiero 15 km na południe od obszaru, w Szczecinku. Rekomendujemy restaurację Jolka, restaurację hotelową w Żółtym Domu oraz bezpretensjonalną pierogarnię na południe od rynku. Z wyjątkowo dobrych lodów i ciastek słynie cukiernia Oleńka przy rynku.
- Dobra restauracja rybna znajduje się przy szosie do Koszalina, w miejscowości Głodowa, zaraz za Bobolicami (ok. 20 km od obszaru).

### **Miejsca biwakowe**

- W Wierzchowie, w pobliżu „Rybakówki”.
- W Starym Wierzchowie, w pobliżu wypływu Gwdy z jeziora Wierzchowo.
- W Orawce (wyjątkowo urokliwie położone, leśne pole nad brzegiem niezwykle czystego jeziora, z dużą piaszczystą plażą, możliwość wynajęcia łódki).

### **Zezwolenia na wędkowanie w jeziorach**

Sprzedaje Przedsiębiorstwo Rybackie w Szczecinku. Można kupić w Rybakówce w Wierzchowie lub opłacić przelewem – dowodem opłaty jest dowód przelewu zawierający niezbędne dane. Szczegóły [www.rybactwo.com.pl](http://www.rybactwo.com.pl).

### **Rekomendowane formy wypoczynku i rekreacji**

Długie spacery, wędkowanie, pływanie łodzią lub pontonem po jez. Wierzchowo, wycieczki przyrodnicze, wycieczki krajoznawczo-archeologiczne.

### **Inne atrakcje w okolicy**

Jeziora lobeliowe w okolicy Bobolic i Białego Boru. Źródłiskowe strumienie dorzeczca górnej Parsęty z malowniczymi dolinami. Jeziora i mechowiska w okolicy Sporego. Duże jezioro Wielimie k. Szczecinka. Miasto Szczecinek z zagospodarowanym turystycznym jeziorem Trzesiecko, po którym latem kursuje tramwaj wodny.

### **Informacje dotyczące wstępu do lasu i leśnych miejsc biwakowania**

Nadleśnictwo Szczecinek <http://www.szczecinek.lasy.gov.pl/szczecinek/info.php?id=32>

### **Informacje lokalne**

Gmina Szczecinek <http://www.szczecinekgmina.pl/>



## Szczecinieckie Lakes

Natura 2000 site Szczecinieckie Lakes, (Site of Community Importance), covering an area of 6484 ha, was established to conserve a fragment of the landscape of Pomeranian Lakeland – a mosaic of nature habitats such as acidophilous beech forest (habitat 9110), pine and birch bog forest (91D0), raised bogs (7110), lakes of various kind (3110, 3140, 3150, 3160), meadows (6510) and oak-hornbeam forest (9160). The most interesting spots in the area are:

- Raised bog Bagno Kusowo – the best preserved in Poland raised bog of Baltic type. It is protected as nature reserve „Bagno Kusowo” (324 ha). In its northern part there still exists a natural peat bog dome with treeless peatmoss carpets, surrounded with marsh woods, which is not accessible, while in the southern part there is a picturesque complex of abandoned peat bogs, also surrounded with pine bog forest. There are two nature trails for tourists there, both of which begin at the car park by the road Kusowo – Dałęcin;
- Raised bog Wielkie Błoto near Wierzchowo, still picturesque although altered by former peat-digging. It is accessible by nature trail which begins near the road to Stare Wierzchowo;
- Brzezińskie Bagno – raised bog of Baltic type, until this day thoroughly covered with forests which create a large complex of pine bog woods;
- Picturesque Lake Wielatowo and the adjacent complex of old beech forests which cover an area of diversified relief known as kame moraine;
- Large, picturesque and fish-abundant Lake Wierzchowo;
- The village of Trzebiechowo with a cluster of ancient oak trees, a historic park and palace.

The area also abounds in monuments of culture and is one of the major agglomerations of early medieval fortified settlements (the largest and most attractive being the one in Grąbczyn on a peninsula at the northern side of Lake Wierzchowo). A remnant of historic methods of peat mining is the complex of overgrowing open-cast workings in Bagno Kusowo, accessible by a nature trail.

## Access and transport

Access by national road no. 5 Szczecinek – Koszalin which branches into minor asphalt roads leading to Dałęcin, Brzeźno, Trzebiechowo, Kusowo and Kwakowo, Krągłe, Grąbczyn, Stare Wierzchowo and Drężno. A narrow asphalt lane leads from Dałęcin through Kusowo to Trzebiechowo and Kusowo (by that road is a parking space from which a visitor can access Bagno Kusowo). There is a bumpy but drivable dirt road from Stare Wierzchowo to Orawka. An off-road vehicle is recommended to pass from Brzeźno to Kusowo or Trzebiechowo. You are not allowed to enter forest roads by car, even those laid with concrete slabs.

## Recommended forms of leisure and recreation

Long walks, fishing, boating or dinghying on Lake Wierzchowo, nature excursions, sightseeing and archaeological trips.

## Accommodation

Agritouristic lodgings in Wierzchowo, Kusowo, Kragłe and Kwakowo. Numerous lodgings and holiday resorts in Spore. Holiday Centre in Orawka. Campsites in Orawka, Wierzchowo, Stare Wierzchowo. Wider choice of accommodation in Szczecinek (15 km southwards).

Das Natura 2000-Gebiet „Stettiner Seen” (Jeziora Szczecińskie) mit einer Fläche von 6484 ha (Gebiet von gemeinschaftlicher Bedeutung), schützt einen Landschaftsteil der Pommerschen Seenplatte - ein Mosaik aus natürlichen Lebensräumen: Hain-simsen-Buchenwäldern (9110), Moorwäldern (Nadel- und Laubwäldern) (91D0), Hochmooren (7110), Seen unterschiedlicher Typen (3110, 3140, 3150, 3160), Wiesen (6510) und Eichen-Hainbuchenwäldern (9160). Die interessantesten Orte auf dem Gebiet sind:

- Das Hochmoor „Bagno Kusowo” - das in Polen am besten erhaltene Hochmoor des Ostseetyps. Es wird geschützt als NSG „Bagno Kusowo” (324 ha). Im Nordteil hat sich die natürliche, waldlose Moorkuppel mit torfmoosdominanten, zwergstrauchreichen Gesellschaften aus der Ordnung Sphagnetalia magellanica, umgeben von Sumpfnadelwäldern, vorzüglich erhalten. Dieser Teil wurde für die Besucher nicht zugänglich gemacht. Im Südteil befindet sich ein malerischer Komplex ehemaliger Torfstiche, umgeben von Nadelholz-Bruchwäldern. Hier wurden zwei Lehrpfade für Touristen eingerichtet, die am Parkplatz an der Straße Kusowo-Dalęcino beginnen.
- Das Hochmoor „Wielkie Błoto” bei Wierzchów, verwandelt durch den Torfabbau in der Vergangenheit, aber immer noch malerisch. Zu erreichen ist es auf einem Lehrpfad, der in der Nähe der Straße nach Stary Wierzchów beginnt.
- „Brzezińskie Bagno”, ein Hochmoor des Ostseetyps, heute völlig mit Wald bedeckt, der einen großen Komplex von Nadelholz-Bruchwäldern bildet.
- Der malerische Wielatowo-See und ein daran angrenzender Komplex alter Buchenwälder, die ein Gebiet mit einem abwechslungsreichen Relief - die sogenannten Kame-Moränen - bewachsen.
- Der große, malerische und fischreiche Wierzchowo-See.
- Der Ort Trzebiechowo mit einer Anhäufung alter Eichen sowie einer historischen Park- und Schlossanlage.

Das Gebiet ist auch reich an Kulturdenkmälern. Hier wurde eine der wichtigsten Konzentrationen frühmittelalterlicher Wallburgen in Pommern (die größte und interessanteste in Grąbczyn, auf einer Halbinsel im nördlichen Teil des Wierzchowo-Sees) nachgewiesen. Eine Erinnerung an alte Techniken der Torfgewinnung ist der Komplex der zuwachsenden Abbaugräben in „Bagno Kusowo“, der auf einem Lehrpfad zugänglich ist.

## **Anfahrt und Verkehr**

Anfahrt auf der Nationalstraße Nr. 5: Szczecinek-Koszalin. Von ihr kommen asphaltierte Straßen nach Dalęcino, Brzeźno, Trzebiechowo, Kusowo, Kwakowo, Kragłe, Grąbczyn, Stare Wierzchowo und Dreżno ab. Eine schmale Asphaltstraße führt auch von Dalęcino über Kusowo nach Trzebiechowo (an der Straße befindet sich ein Rastplatz, von dem aus man zu „Bagno Kusowo“ gehen kann). Der Weg von Stare Wierzchowo nach Orawka ist unbefestigt und voller Schlaglöcher, aber befahrbar. Um von Brzeźno nach Kusowo oder Trzebiechowo zu kommen, benötigt man eher einen Geländewagen. Darüber hinaus sollte man die Waldwege nicht mit dem Auto befahren, auch wenn sie mit Betonplatten ausgelegt sind.

## **Empfohlene Erholungsformen**

Lange Spaziergänge, Fischen, Bootsfahrten auf dem Wierzchowo-See, Naturexkursionen, Landschafts- und Archäologieexkursionen.

## **Unterkunft**

Bauernhöfe mit Fremdenzimmern in Wierzchowo, Kusowo, Kragłe und Kwakowo. Zahlreiche Unterkünfte und Erholungszentren in Spore. Ein Erholungszentrum in Orawka. Zeltplätze in Orawka, Wierzchowo, Stare Wierzchowo. Weitere Unterkunftsmöglichkeiten in Szczecinek (15 km südlich).





