

# Problemy zarządzania wodami i urządzeniami wodnymi w świetle doświadczeń na Podlasiu



Ciążeń, 2011; Urszula Biereźnoj-Bazille, Biebrzański PN

# Plan wystąpienia

- Akty prawne,
- Skala problemu
- Pojęcia
- Nasze działania
- Przykłady: Wroceń,  
Zajki, Klimaszewnica,  
Grądy Woniecko
- Konkluzje



# Uwarunkowania prawne

- Ustawa o Ochronie Przyrody – art. 33, art. 118
- Ustawa Prawo wodne – art. 24, 26 (!), 31.2
- Ustawa ‘ooś’
- Ustawa szkodowa
- Ustawa Prawo budowlane – art. 28, art. 29.3
- Rozporz. o przedsięwzięciach ...
- Rozporz. o minimalnych normach ...
- Konstytucja



# Skala

**Basen górny, granica  
BbPN**



**Obszar N2K, dolina Netty**





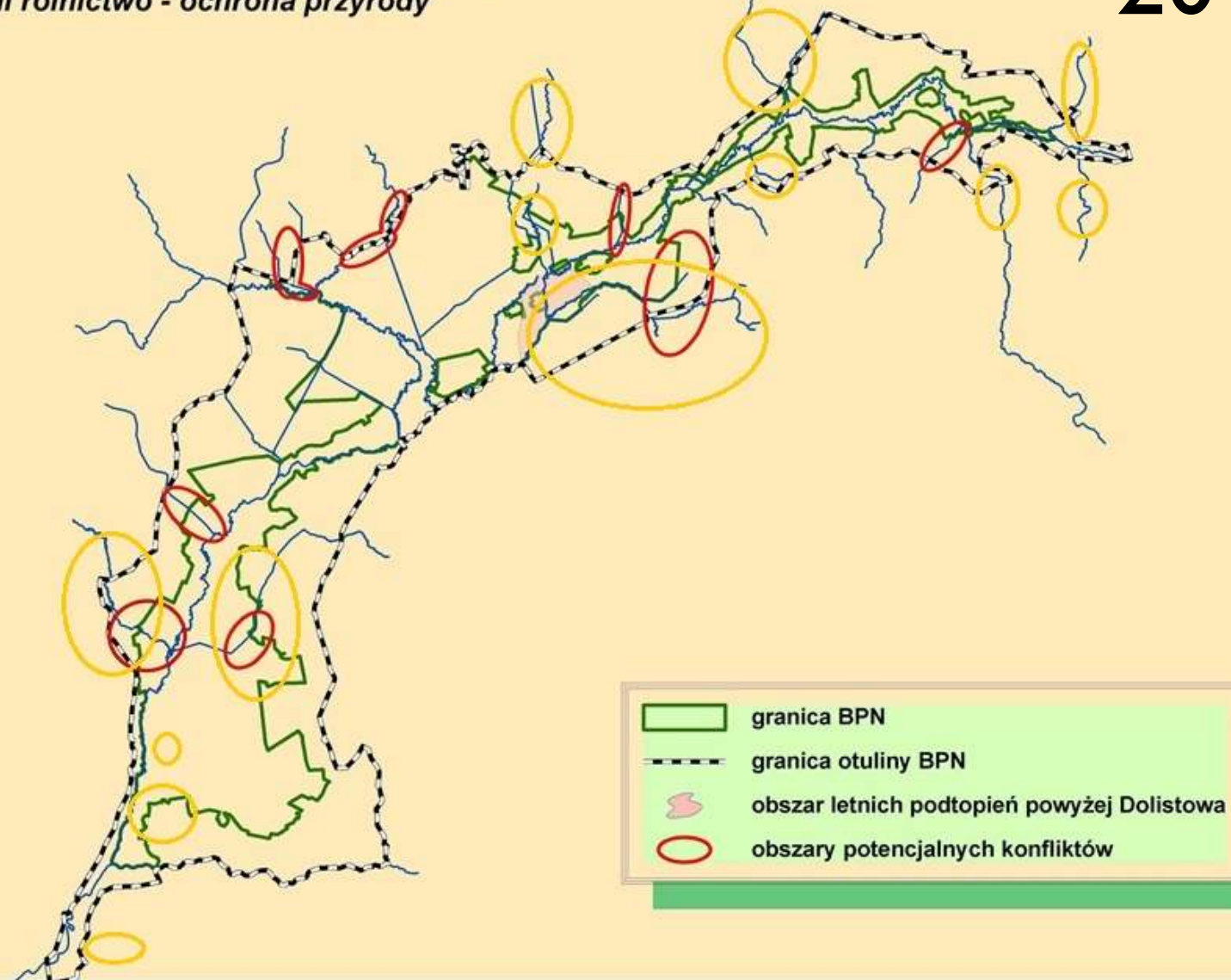
Obszary potencjalnych konfliktów w gospodarowaniu wodą  
na linii rolnictwo - ochrona przyrody

2009



**Obszary potencjalnych konfliktów w gospodarowaniu wodą  
na linii rolnictwo - ochrona przyrody**

**2011**



# Najczęstsze sprawy

- Budowa nowych urządzeń melioracji wodnej
- Pogłębianie, odmulanie istniejących urządzeń
- Regulacja cieków naturalnych
- Budowa zbiorników retencyjnych, w tym stawów;
- Zabudowa terenów zalewowych

Działania jednokierunkowe,



# Podmioty

- Właściciele gruntów,
- Spółki wodne,
- Wojewódzki Zarząd Melioracji i Urządzeń Wodnych





# Co możemy zrobić?

- Zawiadomić odpowiednie służby ochrony przyrody;
- Nadzór budowlany jeśli są przesłanki o samowoli budowlanej;
- Agencję Restrukturyzacji i Modernizacji Rolnictwa;
- Ministerstwo Środowiska
- Szukać pomocy u ngo'sów
- Policję ?
- Media?



Lipiec, 2011

i pozostałych urządzeń, są właściciel wody oraz dyrektor parku. Należy podkreślić, iż rowy i kanały mogą być również urządzeniami oddziałującymi na gospodarkę wodną na terenie parku.

W takich przypadkach uzasadniona jest partycypacja w kosztach utrzymania, realizowana przez dyrektora parku. Jeśli zaś istnieje domniemanie, iż korzyści takie dotyczą, przynajmniej w części,

Urządzenia melioracji wodnych podstawowych, zgodnie z przepisami Prawa wodnego stanowią własność Skarbu Państwa, a marszałkowie województw wykonują jedynie uprawnienia właścicielskie, jako zadanie zlecone przez administrację rządową. Przy czym należy odróżnić

Prawo wodne nie narusza. Zaniechanie utrzymania przez administratora lub zarządcę urządzenia wodnego stanowi wykroczenie, które zgodnie z przepisami prawa wodnego podlega karze grzywny, a zgodnie z przepisami Prawa budowlanego podlega karze aresztu albo karze ograniczenia wolności, albo karze grzywny.

Warto w tym miejscu dodatkowo podkreślić, iż w ramach środków budżetowych na działalność parku narodowego przeznaczane są środki na utrzymanie również infrastruktury na terenie parku. Stan budżetu nie pozwala na zaspokojenie większości potrzeb gospodarki wodnej,

# Nowe czy tylko konserwowane urządzenia szczegółowe?

Musimy wykazać, że rowy faktycznie były kopane teraz, że wcześniej ich tu nie było!

Musimy dowieść, że jesteśmy stroną w postępowaniu poza Parkiem;



# Konserwacja bieżąca czy remont urzędzeń?

- Ustawa Prawo budowlane definiuje remont, prace budowlane, przebudowa
- Pozwolenie na budowę art. 29.1.14; 29.2.9;
- Art. 30 - zgłoszenie

Nie ma tu wymienionych obszarów Natura 2000, ale art. 29.3

Pozwolenia na budowę wymagają przedsięwzięcia, które wymagają przeprowadzenia oceny oddziaływania na środowisko, oraz przedsięwzięcia wymagające przeprowadzenia oceny oddziaływania na obszar Natura 2000, zgodnie z art. 59 ustawy z dnia 3 października 2008 r. o udostępnianiu informacji o środowisku i jego ochronie, udziale społeczeństwa w ochronie środowiska oraz o ocenach oddziaływania na środowisko.

- **Konserwacja bieżąca**

utrzymywać w należyтым stanie technicznym i estetycznym, nie dopuszczając do nadmiernego pogorszenia jego właściwości użytkowych i sprawności technicznej;

ARMIR ?



# Interpretacja - bieżąca konserwacja



Usunięto tylko 30 cm namułu!

# Sosonowo 29.04.2011







# Inspektorat Nadzoru Budowlanego

W trakcie oględzin właściciele poszczególnych działek wnosili do protokołu, że przedmiotowe rowy melioracyjne istnieją od roku 1980 a nawet od 1950, do roku 2011 nie były należycie konserwowane ze względu na niski poziom wód gruntowych i małe opady deszczu, wykonywano jedynie ręcznie, drobne roboty udrażniające.

W miesiącach kwiecień – maj 2011r ze względu na duże opady deszczu, wykonane zostały tylko roboty konserwacyjne, ponieważ rów był porośnięty trawą i nie odprowadzał nadmiaru wód powierzchniowych, przez co każdego roku łąka była zalana. Konserwacji dokonano sprzętem mechanicznym.

Wykonane roboty konserwacyjno - renowacyjne polegające na pogłębieniu, oczyszczeniu i uformowaniu koryta, doprowadziły rowy melioracyjne do ich udrożnienia, co poprawiło warunki użytkowania łąki.

Przedmiotowy rów służy w celu polepszenia produkcji gleby, ułatwieniu jej uprawy oraz ochronie użytków rolnych przed powodzią.

Wniosek przyjęty.

Reasumując, powyższe roboty nie wymagają pozwolenia na budowę ani też zgłoszenia odpowiedniemu organowi, ponadto nie wskazują negatywnego oddziaływania na cele ochrony obszaru Natura 2000 „Ostoja Biebrzańska” i „Dolina Biebrzy”.



# Czasami nas pytają ...

## Kosódka



## Jaziewianka, Kanał A Lipsk



Obszar żerowiskowy orlika grubodziobego, Mirski 2011

Cała woda uchodzi do Parku, tu także są prywatne łąki

# Samowola – urządzenia wodne



Badanie zasięgu oddziaływania



# Łąki Laskowiec-Zajki

Wiosna 2011

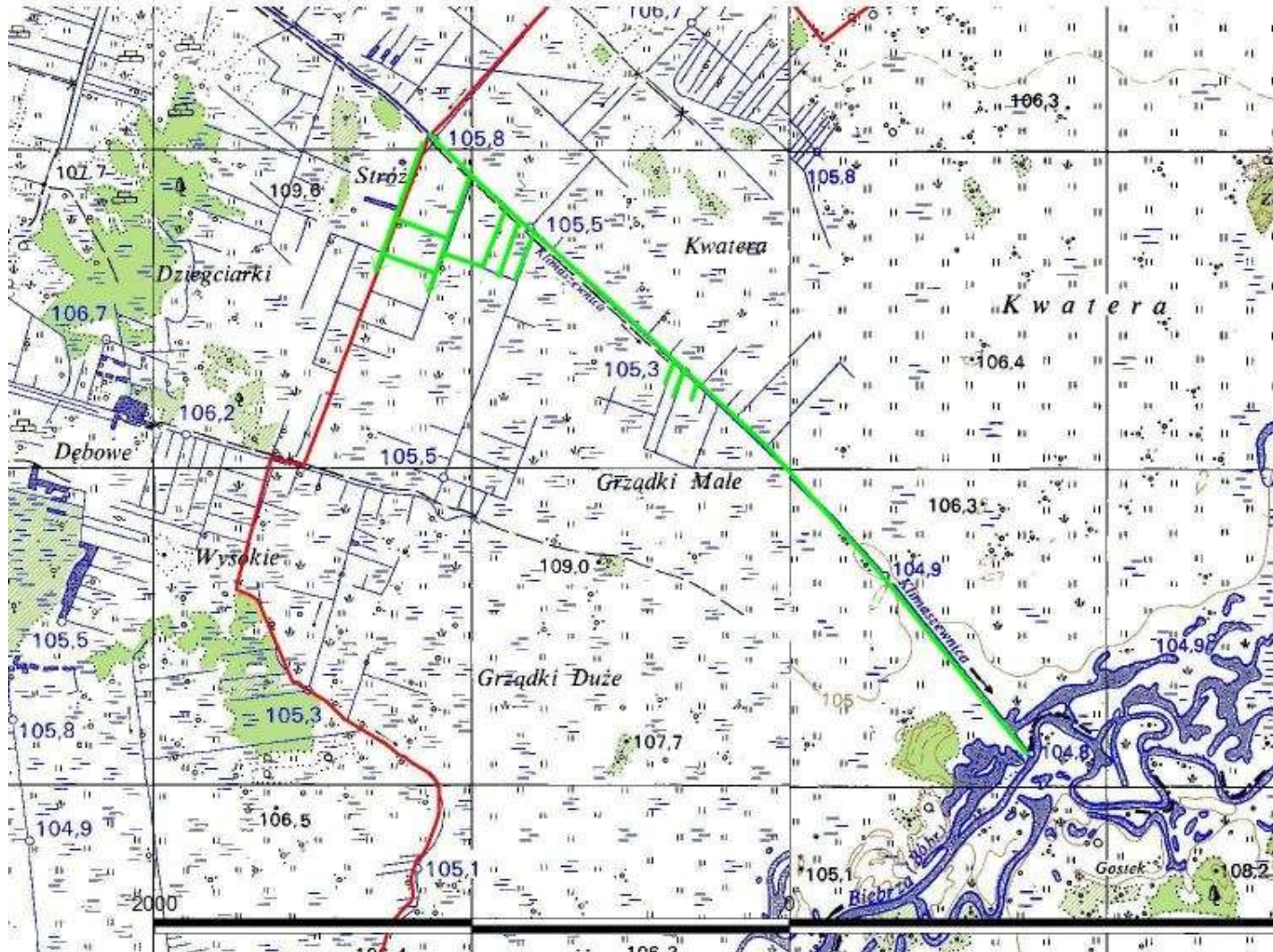


Lato 2011



Otulina BbPN, Natura 2000

# Samowola – rz.Klimaszewnica



P. Marczakiewicz



# Klimaszewnica







# Łąki wzdłuż rzeki







# Zabudowa terenów zalewowych

**Teren A**

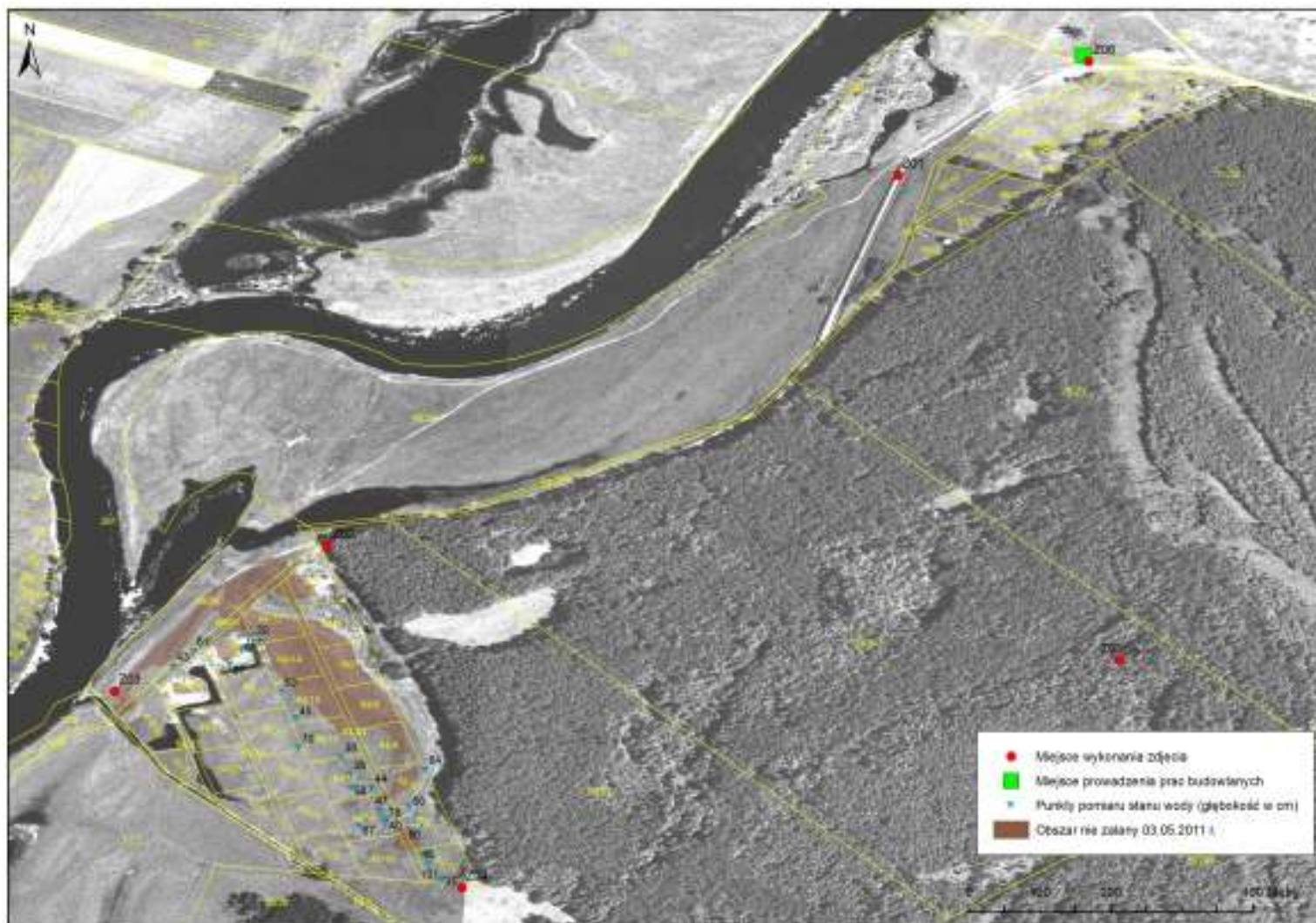


**Teren B**



Teren przeznaczony pod osiedle domków letniskowych, gm. Rutki, otulina BbPN, Natura 2000







# Szafranki, gm. Goniądz



# Zbiorniki retencyjne

Zawsze z korzyścią dla przyrody!



Dawidowiza, maj 2011

Planowana pojemność stawu około 4700 m<sup>3</sup>  
Niekompetencja piszących

# Zbiorniki retencyjne

Poza obszarami chronionymi.

Objętość aktywnej retencji zbiornika ma wynosić 62500 m<sup>3</sup>



Bobra Wielka, 2009

Nadzór przyrodniczy



# Supraśl – co dalej?

Prace WZMiUW 2010

Współpraca:

- NGO,
- Polski Związek Wędkarski;

RDOŚ

- Decyzje z art. 118
- Nadzór przyrodniczy

NIK Łódź, Media



# Praktyka pokazuje – konkluzje

- Słaba implementacja prawa Prawo sobie, ludzie sobie
- Brak zrozumienia wśród urzędników i społeczeństwa – o co nam chodzi
- Powszechnie przyzwolenie i brak zainteresowania
- Dowolna interpretacja pojęć w terenie, np. usuwanie zatorów roślinnych, konserwacja
- Nieznajomość prawa lub nawet brak potrzeby uaktualniania wiedzy
- Są środki finansowe państwowe i prywatne



Dziękuję za uwagę!

