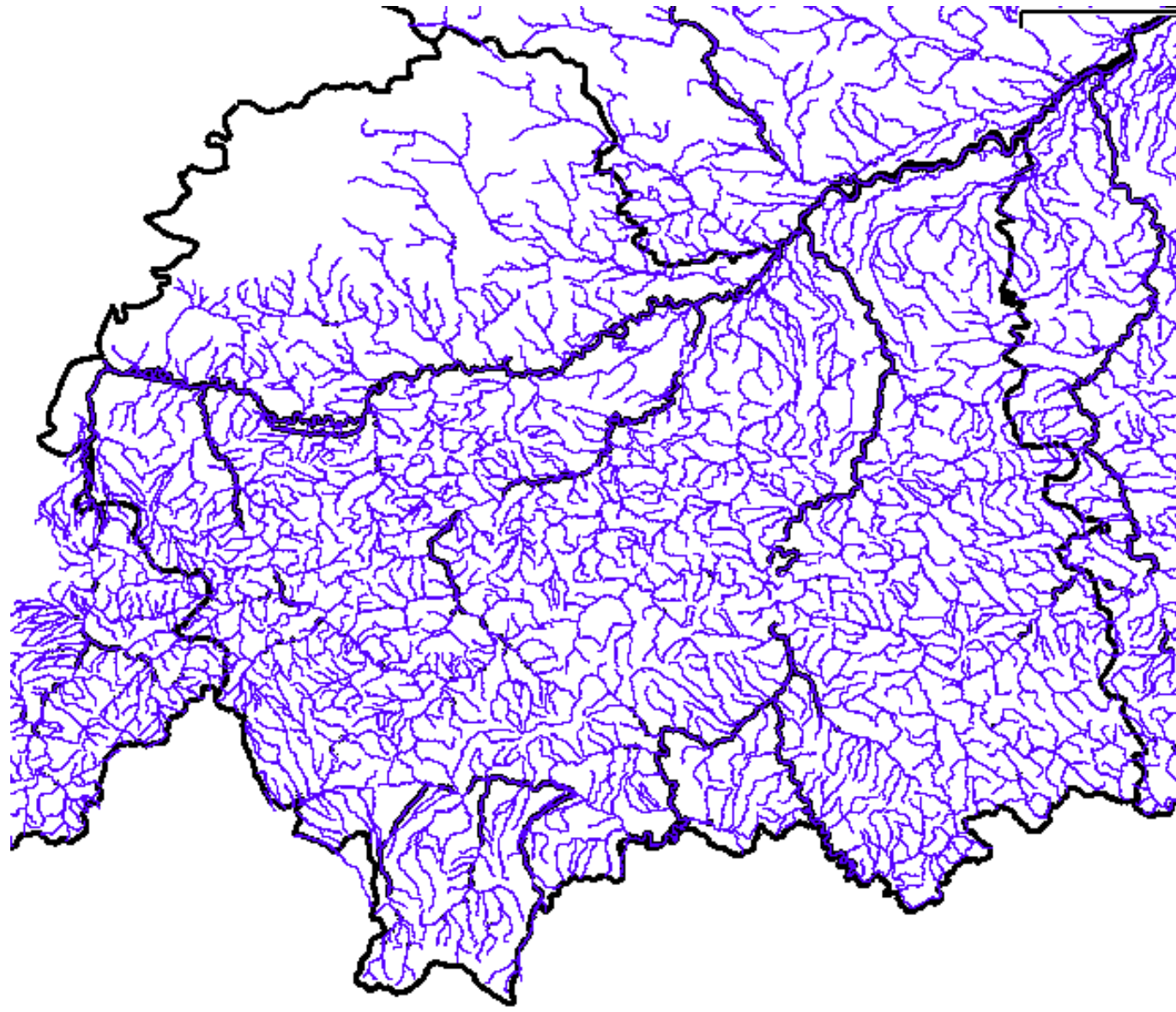




**Prawo a rzeczywistość:  
przykłady z rzek małopolski**

Ryszard Babiasz





Sieć rzeczna zarządzana przez:

RZGW w Krakowie



Małopolski Zarząd Melioracji  
i Urządzeń Wodnych

- istotne dla kształtowania zasobów wodnych oraz ochrony przeciwpowodziowej
- istotne dla regulacji stosunków wodnych na potrzeby rolnictwa

# Powódź 2010





Kraków – 17 05 2010

# Straty powodziowe



# Usuwanie szkód powodziowych / Udrożnienie / Zabudowa wyrw brzegowych

2011:

RZGW – ponad 100 zadań (Fundusz Solidarności – ok. 60), z czego w obszarach Natura 2000 ok. 40

MZMiUW - ?

Zawartość	Przetargi MZMiUW - Kraków	Ostatnio dodane
MZMiUW		Zawarcie umowy - Usuw szkód pow. na pot. Bołecinianka w km 3+000-4+200.
<b>PRZETARGI</b>		Ogłoszenie o zmianie ogłoszenia o udział. zam. Chrząstowice.
MZMiUW Kraków	<b>Ogłoszenia o przetargach</b> ( 331 artykułów )	Zawarcie umowy - Dopr. odpowiedniego stanu korr. Wisły w m. Chrząstowice 8+900-11+750.
Inspektorat Kraków	<b>Wyniki</b> ( 158 artykułów )	OGŁOSZENIE O ZAMÓWIENIU
Inspektorat Tarnów	<b>Ogłoszenia o zawarciu umowy</b> ( 141 artykułów )	
Inspektorat Nowy Sącz		
Inspektorat Oświęcim		



# **Fundusz Solidarności**

## **Małopolska otrzyma 157 mln zł z unijnego Funduszu Solidarności**

**PAP06.07.2011**

**157 mln zł z unijnego Funduszu Solidarności przydzielono województwu małopolskiemu na odbudowę po ubiegłorocznej powodzi. Region dostanie najwięcej z 422 mln zł, które Unia Europejska prześle Polsce - poinformował w środę wojewoda małopolski Stanisław Kracik.**

**[...]**

**Ze 157 mln zł, które przypadnie Małopolsce, 65 mln zł otrzyma Małopolski Zarząd Melioracji i Urządzeń Wodnych na odbudowę zniszczonej infrastruktury, w tym wałów. 92 mln zł zostaną rozdzielone pomiędzy samorządy na odbudowę dróg, mostów i pozostałej infrastruktury komunalnej.**

**Pieniądze z Funduszu Solidarności mogą być wykorzystane na likwidację szkód powstałych w maju i czerwcu 2010 roku - zadaniami finansowanymi z tych pieniędzy mogą być jedynie odbudowa lub remont, czyli przywrócenie do stanu sprzed powodzi. Zadania powinny być rozliczone do końca tego roku.**

## Ustawy „popowodziowe”

Ustawa z dnia 24 czerwca 2010 r. o szczególnych rozwiązaniach związanych z usuwaniem skutków powodzi z 2010 r.

Ustawa z dnia 16 września 2011 r. o szczególnych rozwiązaniach związanych z usuwaniem skutków powodzi

*- nie trzeba pozwolenia wodnoprawnego na odbudowę...*

*- mogące znacząco na środowisko i N2000 wymagają uzyskania DUŚ od RDOŚ*

# **PRAKTYKA:**

## **(przykłady)**

Łososina

Pluskawka i Tarnawka

Białka Tatrzańska

Stradomka



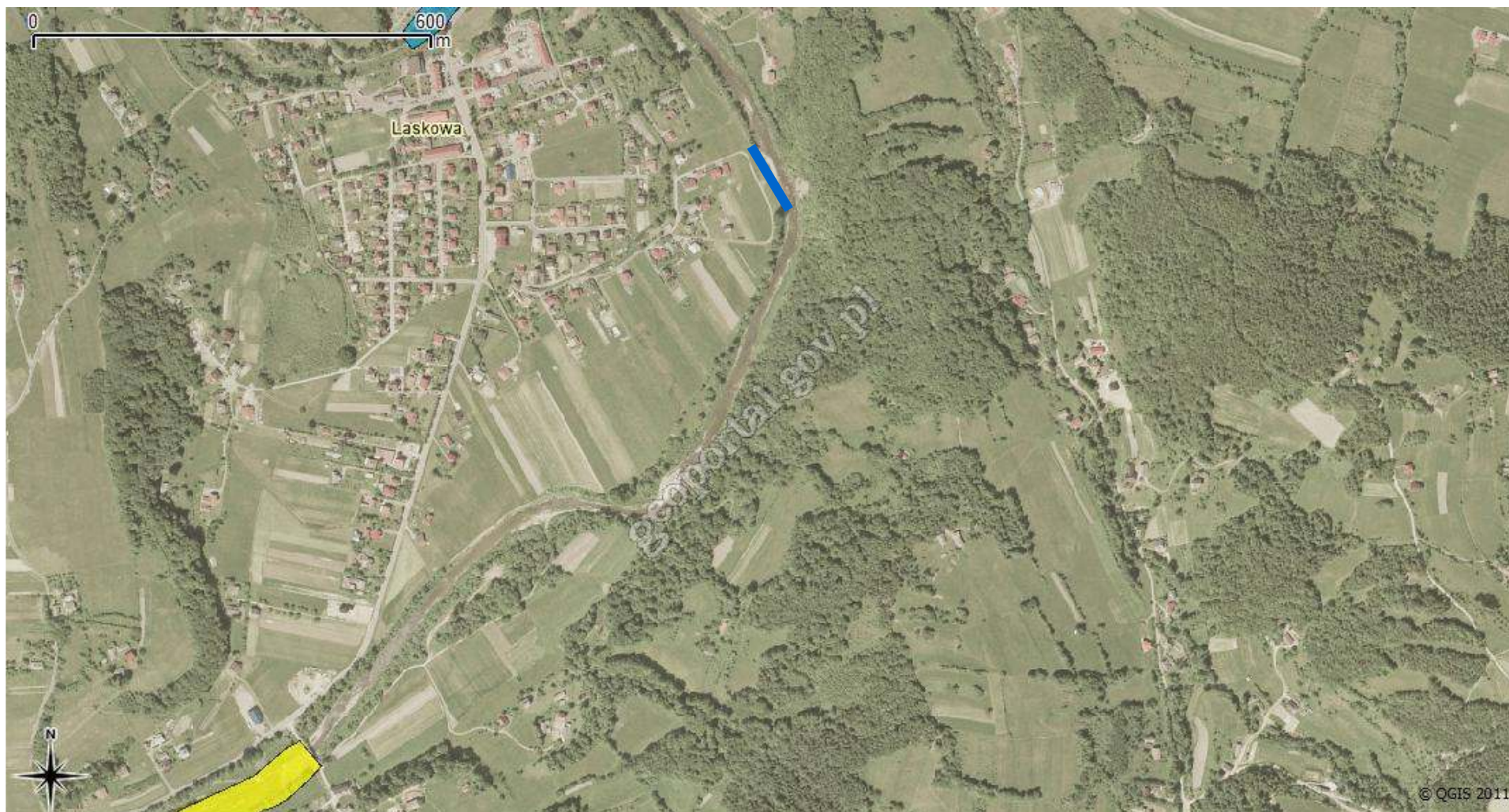
# Łososina

PLH120087 Łososina (brzanka, 3240, 91E0)

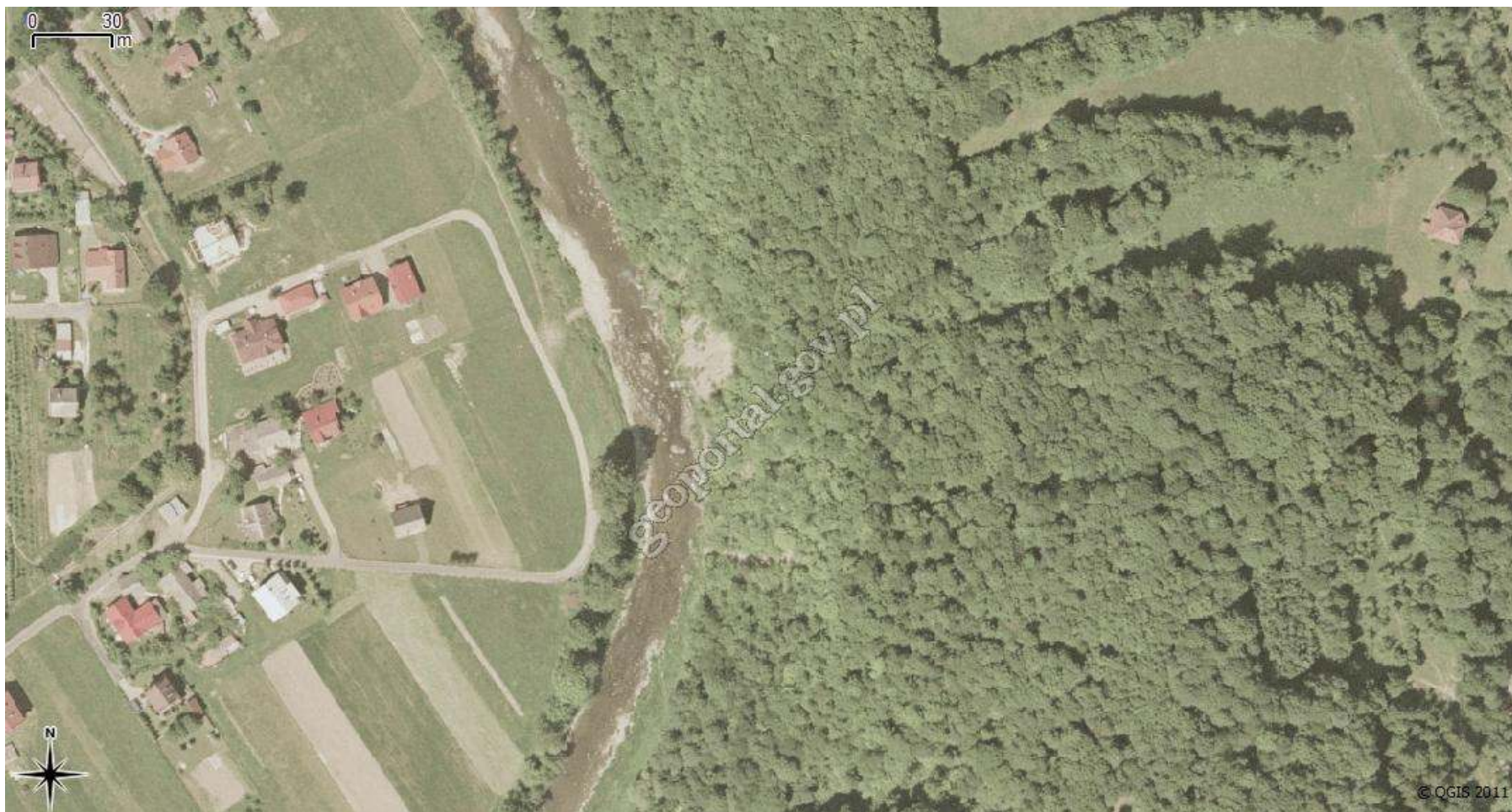
/ łosoś (D), brak 3220 w SDF



# Laskowa



# Laskowa



# Laskowa



# Krosna





# Krosna

Zakaz stos. gródz  
ziemnych

Zakaz stos. Sprzętu  
gąsienicowego

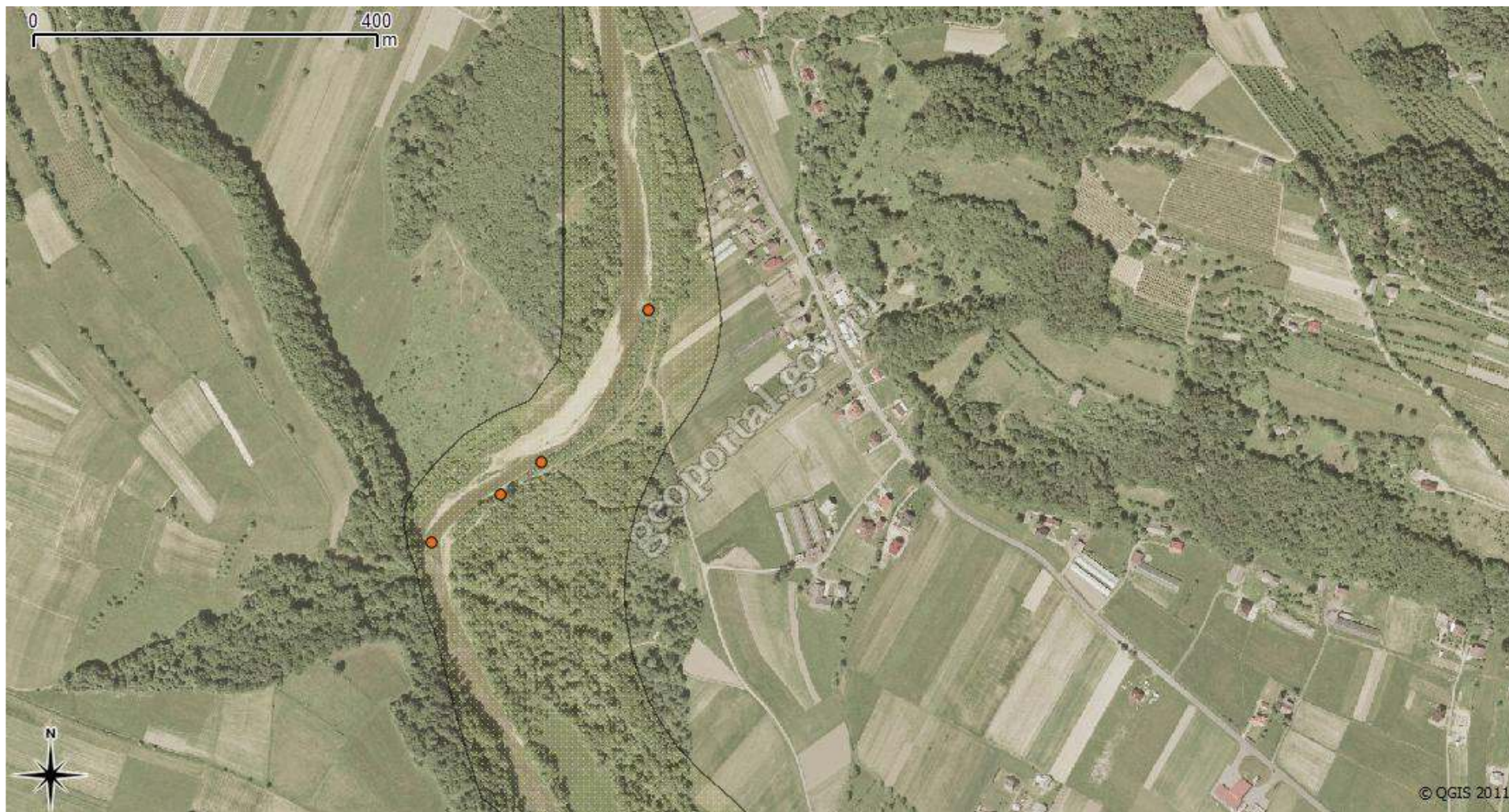
(118)



# Ujanowice



# Ujanowice



# Ujanowice

Zakaz wywożenia żwiru  
z koryta (118)

2010

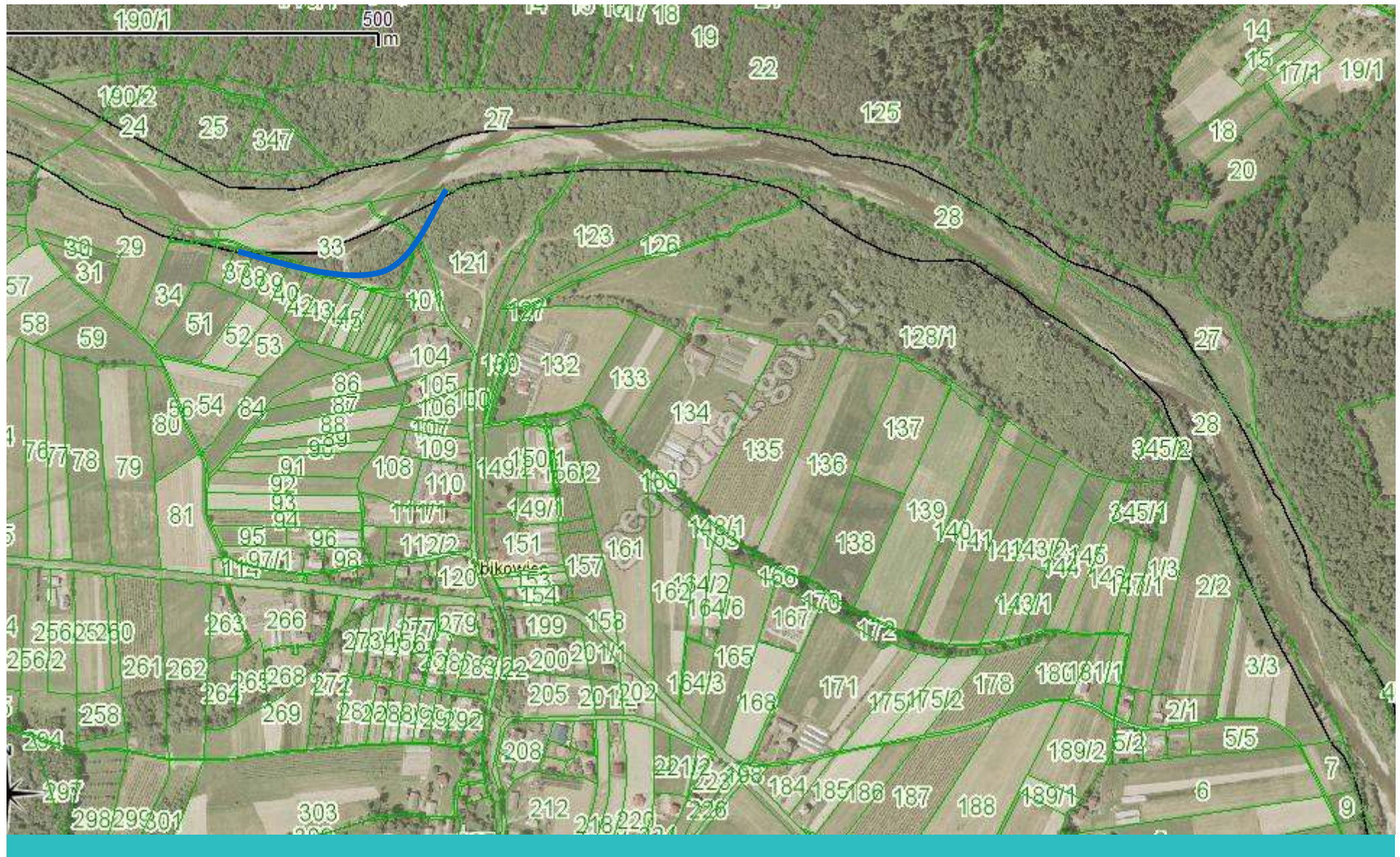


foto. Ł. Kajtoch

2011



# Żbikowice



# Żbikowice

2010



fot. Ł. Kajtoch

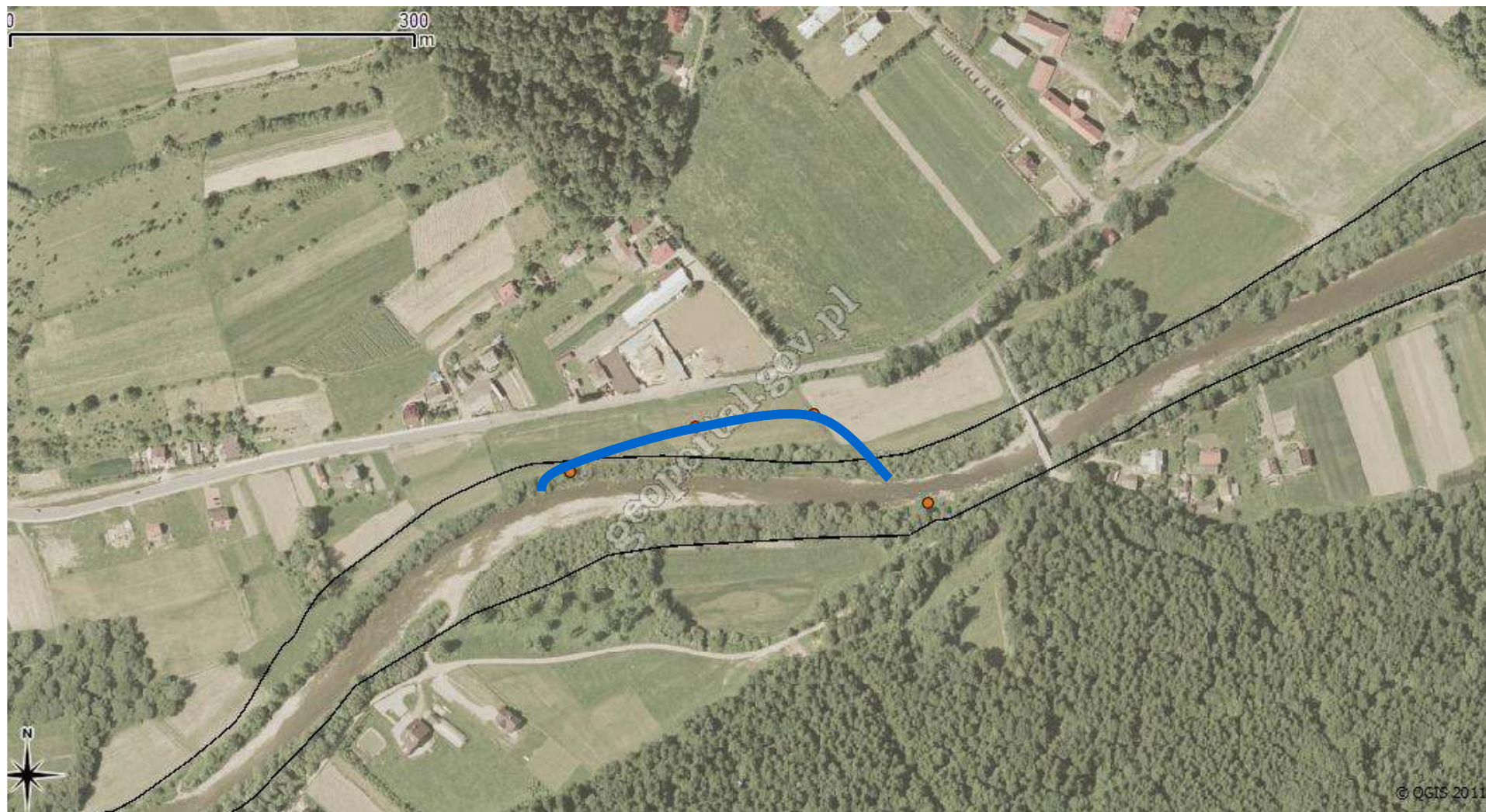
2011



# Żbikowice



# Łososina Dolna



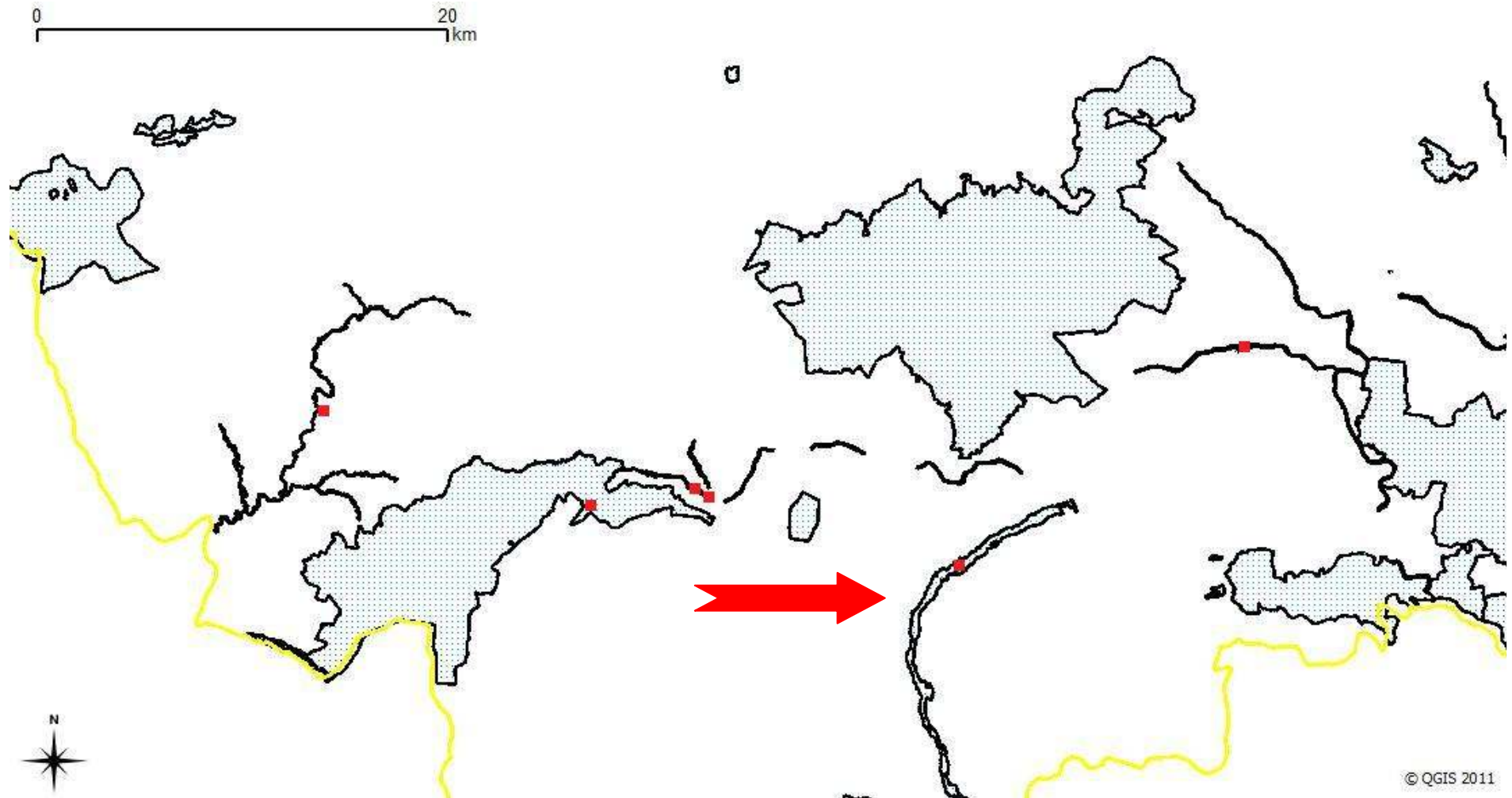


# Łososina Dolna



# Białka Tatrzańska

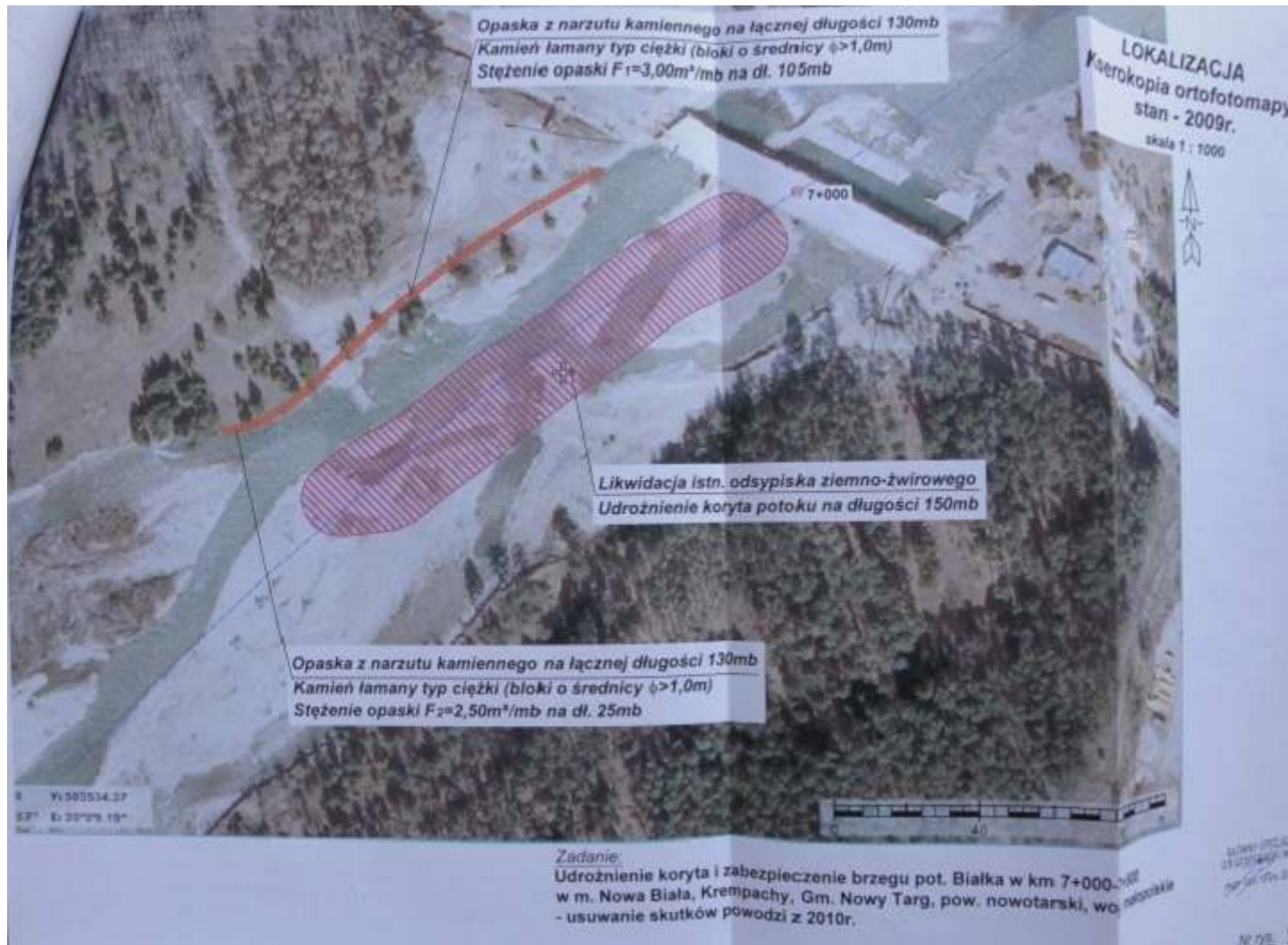
PLH120024 Dolina Białki - 3220, 3230, 3240, 91E0, brzanka



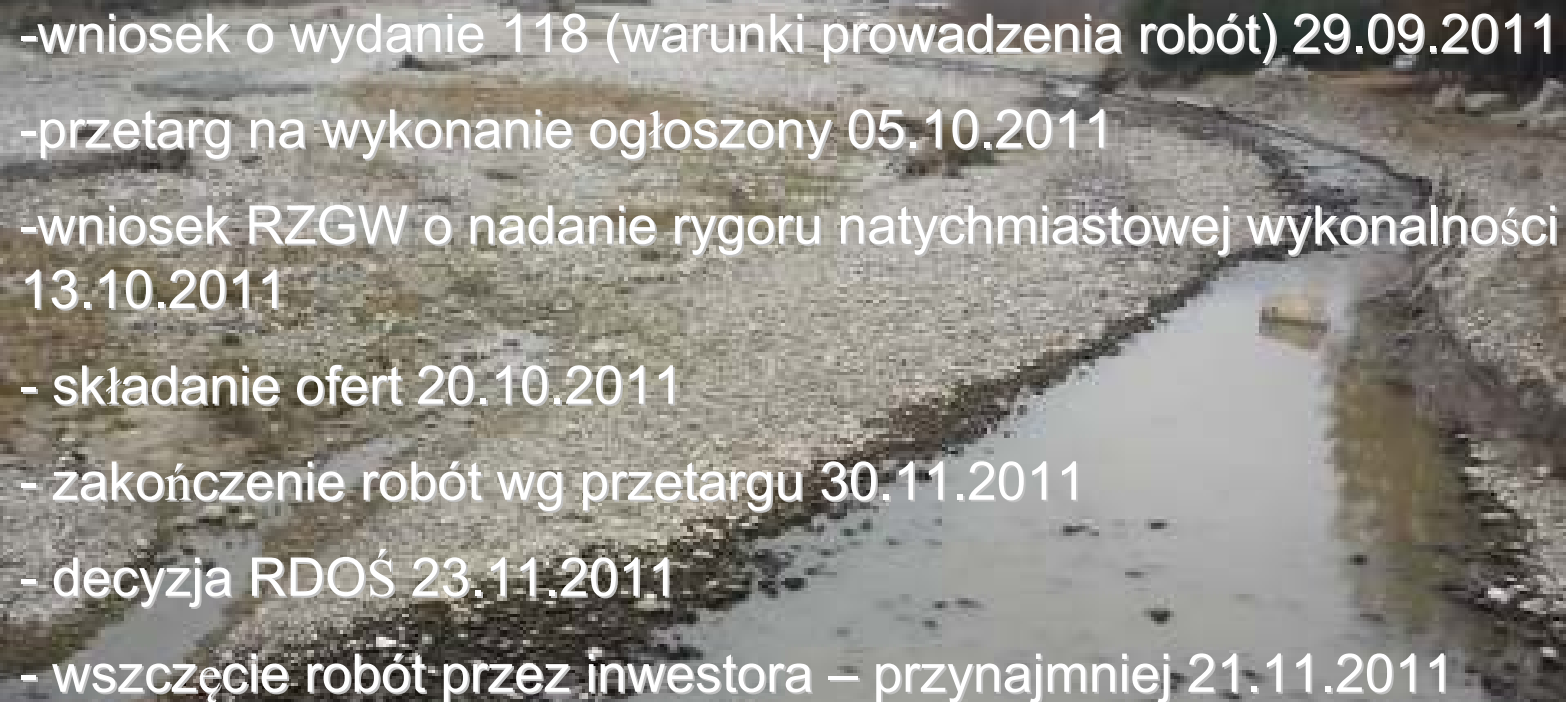
# Białka Tatrzańska



# Białka Tatrzańska

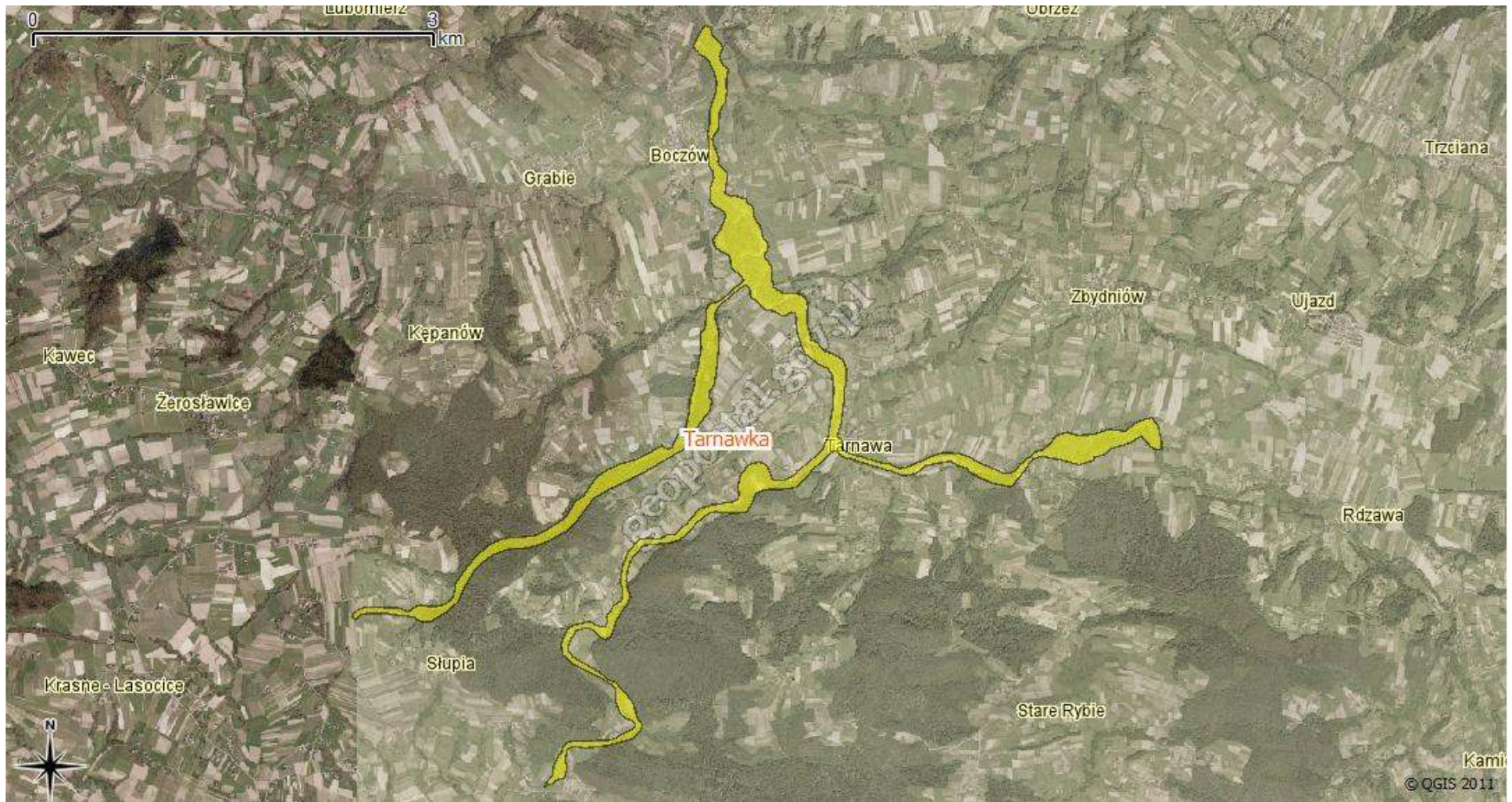


## Białka Tatrzańska

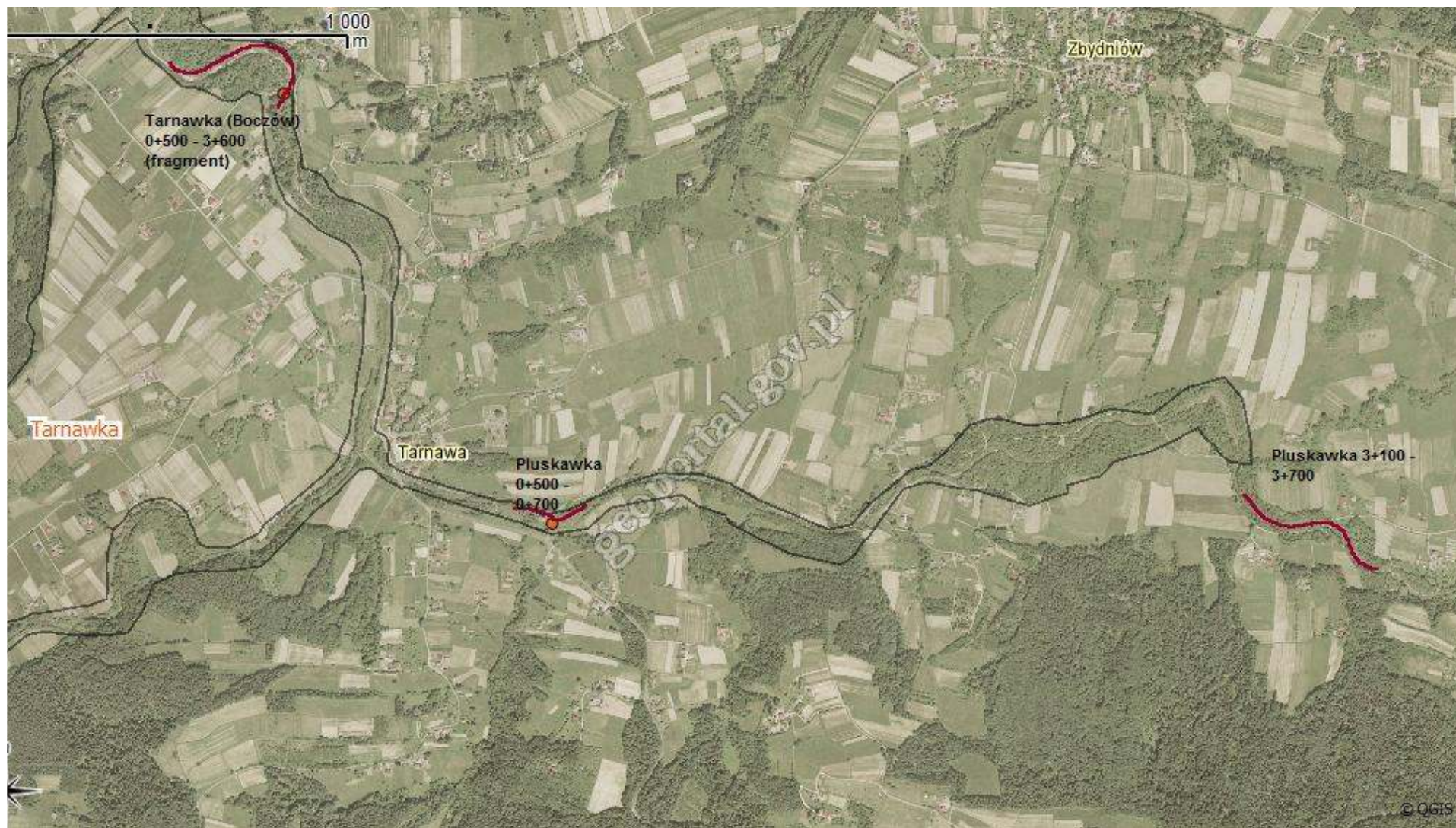
- 
- wniosek o wydanie 118 (warunki prowadzenia robót) 29.09.2011
  - przetarg na wykonanie ogłoszony 05.10.2011
  - wniosek RZGW o nadanie rygoru natychmiastowej wykonalności 13.10.2011
  - składanie ofert 20.10.2011
  - zakończenie robót wg przetargu 30.11.2011
  - decyzja RDOŚ 23.11.2011
  - wszczęcie robót przez inwestora – przynajmniej 21.11.2011

# Tarnawka

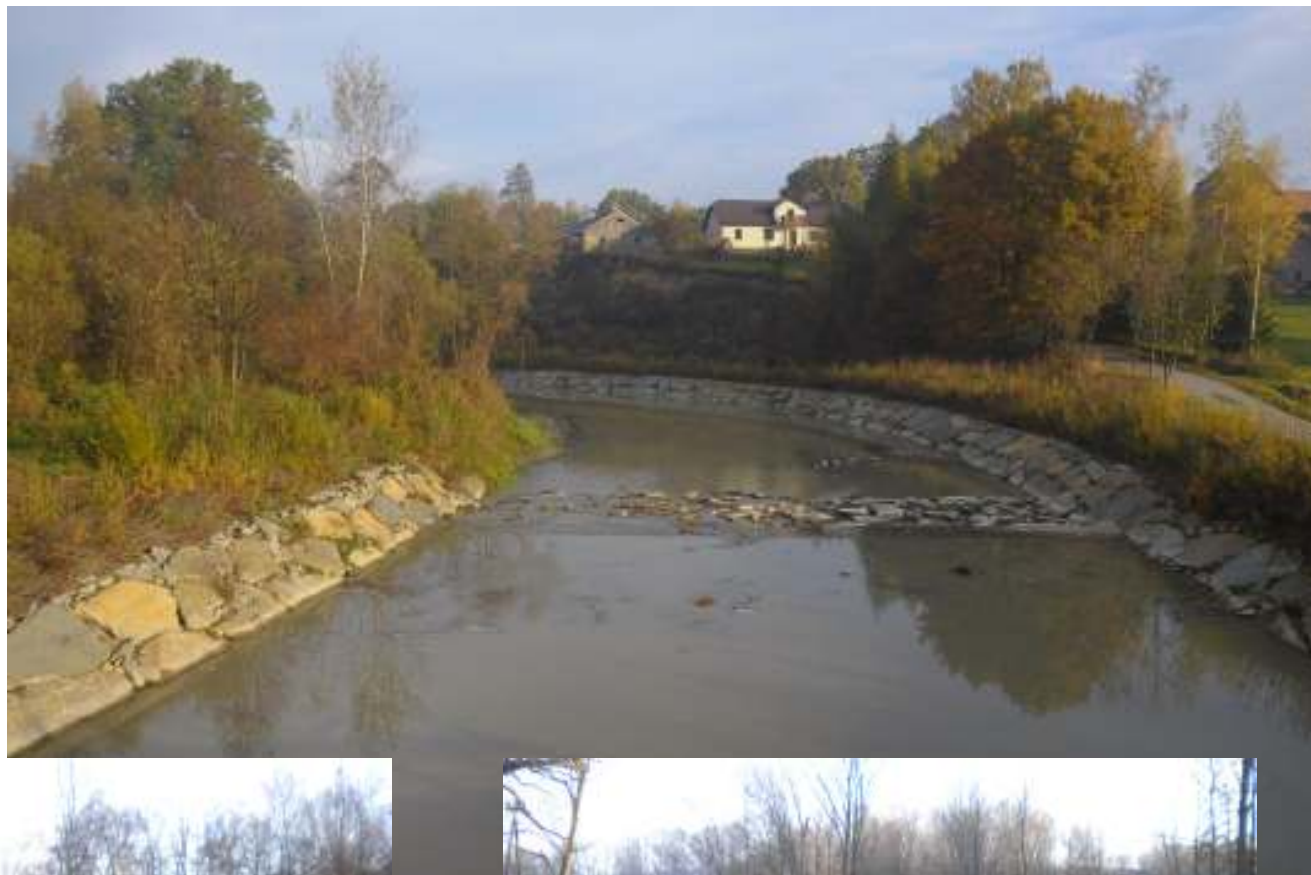
PLH120089 – brzanka, głowacz, bóbr, wydra, 3150, 3220, 91E0



# Tarnawka i Pluskawka



# Tarnawka



fot. Ł. Kajtoch



fot. Ł. Kajtoch



# Pluskawka



# Stradomka



# Stradomka

„Usuwanie szkód powodziowych na rzece Stradomka w km 5+500-7+200  
w miejscowości Sobolów”



# Stradomka



# Stradomka



# Stradomka

Przetarg MZMiUW rozstrzygnięty – 05.09.2011

Udzielenie zamówienia – ogłoszenie 13.10.2011

Wniosek o DOŚU do RDOŚ – 25.10.2011

Wszczęcie robót – na pewno przed 25.10.2011

Zakończenie robót wg SIWZ – 10.12.2011

Powołanie się na ustawę powodziową z maja 2010, ze wskazaniem, że

**NIE JEST TO PRZEDSIĘWZIĘCIE MOGĄCO ZNACZĄCO  
ODDZIAŁYWAĆ NA ŚRODOWISKO**

**interwencja PZW i Przyjaciół Raby**

**<http://przyjacieleraby.pl/>**



# **POSTĘPOWANIA**

**(regulacje/utrzymania wnioskowane przez RZGW i/lub MZMiUW)**

o wydanie decyzji o środowiskowych uwarunkowaniach – 1 (Stradomka)

RDOŚ:

z art. 96 UOŚ – 0

Z art. 118 UOP (prowadzenie robót) – wszystko co wpływa również w N2000!!! (NACISKI?!)

niektóre przedsięwzięcia/działania w ogóle nie wpływają do RDOŚ

# Regulacje – według poradnika GDOŚ (Wilżak 2011)





### § 3 ust. 1 pkt 65

budowie przeciwpowodziowej, z wyłączeniem przebudowy wałów przeciwpowodziowych polegającej na doszczelnieniu korpusu wałów i ich podłoża, w celu ograniczenia możliwości ich rozmycia i przerwania w czasie przechodzenia wód powodziowych, **a także regulacja wód lub ich kanalizacja rozumiana jako zagospodarowanie wód umożliwiające ich wykorzystanie do celów żeglugowych;**

regulacja wód (a właściwie cieków naturalnych) – służy poprawie warunków korzystania z wód i ochronie przeciwpowodziowej i w myśl art. 67 ust. 2 ustawy Prawo wodne, sprowadza się do podejmowania przedsięwzięć **(których zakres wykracza poza działania związane z utrzymaniem wód<sup>4</sup>)** polegających w szczególności na kształtowaniu przekroju podłużnego i poprzecznego oraz układu poziomego koryta cieku naturalnego.

*4 – utrzymanie śródlądowych wód powierzchniowych oraz morskich wód wewnętrznych polega na zachowaniu lub odtworzeniu stanu ich dna lub brzegów oraz na konserwacji lub remoncie istniejących budowli regulacyjnych w celu zapewnienia swobodnego spływu wód oraz lodów, a także właściwych warunków korzystania z wód (art. 22 ust. 1); ze względu na jako, że określenie „odtworzenie stanu ich dna lub brzegów” nakłada się na użyte w stosunku do regulacji wód „kształtowanie przekroju podłużnego i poprzecznego oraz układu poziomego koryta cieku naturalnego”, szerokie zastosowanie dyrektywy 85/337/EWG, również te (definiowane jako utrzymaniowe) działania należy uznać za przedsięwzięcie mogące potencjalnie znacząco oddziaływać na środowisko (właśnie jako regulację wód).*

## KZGW o 4.7

Zasady weryfikacji przesłanek z art. 4 ust. 7 Ramowej Dyrektywy Wodnej w odniesieniu do przedsięwzięć przeciwpowodziowych realizowanych w stanie prawnym obowiązującym przed i po 18 marca 2011 r.

„Powodowane przez powodzie uszkodzenia budowli hydrotechnicznych w korycie cieku (np. umocnienia brzegowe, progi stabilizujące dno, zapory przeciwrumowiskowe) powinny być traktowane jako elementy spontanicznej renaturyzacji rzeki skutkującej poprawą stanu wód w rozumieniu RDW. Odbudowa takich urządzeń powinna być podjęta w sytuacji udowodnienia, że urządzenia te rzeczywiście pełnią na tyle ważną funkcję, że pogorszenie stanu wód przez ich odbudowę jest zasadne.”

DZIĘKUJĘ

