

Doświadczenia z opracowywania projektów planów ochrony Obszarów Specjalnej Ochrony



2004-2005 OSO Ujście Warty




A photograph of a forest with large, moss-covered tree trunks. The text "2006-2007 OSO Dolina Słupi" is overlaid in white. The image shows several thick tree trunks, some with significant moss growth, set against a background of dense green foliage. The ground is covered with fallen branches and twigs.

2006-2007
OSO Dolina Słupi

2007-2008
OSO Jez. Miedwie i okolice
OSO Jeziora Wełtyńskie

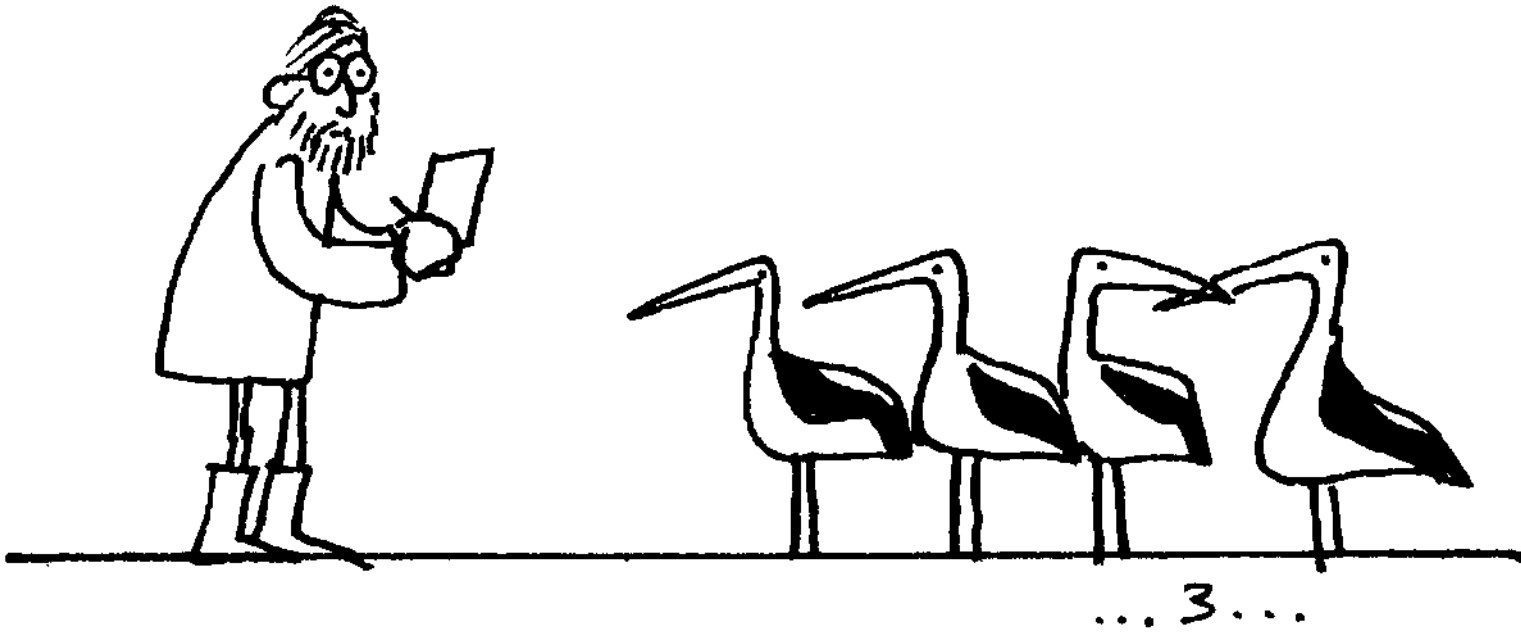


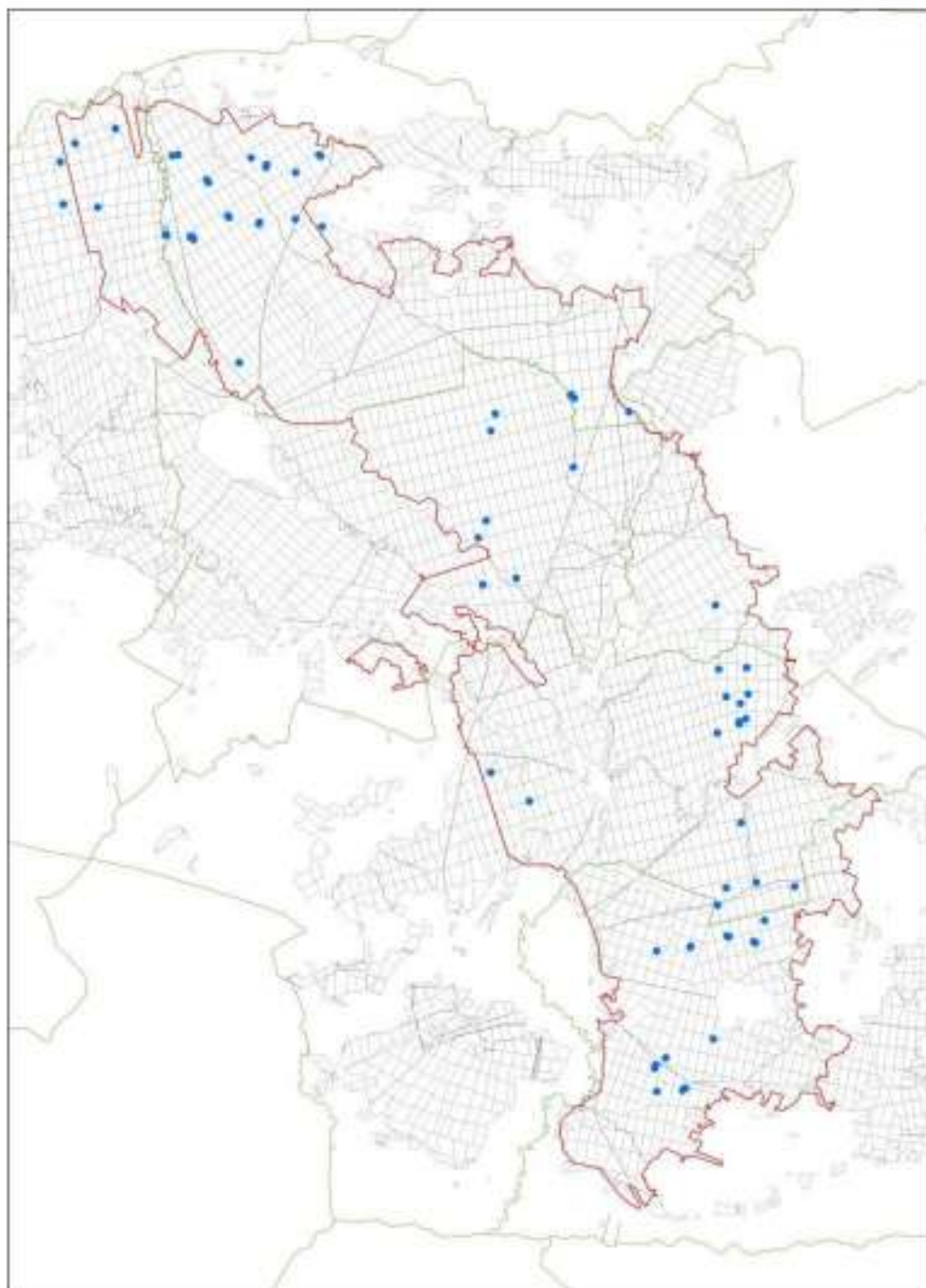


2009-2010
OSO Puszcza nad Gwdą

Powszechny problem - braki wiedzy o przedmiotach ochrony







Puszcza nad Gwdą

Włochatka

30-40 par

Ujście Warty – rybitwa czarna

Liczebność na terenie KZR

w 2003r.	0
w 2000r.	0
w 1999r.	60 par
w 1998	15 par
w 1997r.	140 par
w 1996r.	80-90 par
w 1995r.	140 par
w 1994r.	620 par (!)
w 1993r.	70 par
w 1992r.	150 par
w 1991r.	350 par

Ponadto poza terenem KZR w 2004r. - 3 stanowiska razem –
ok.18 par poza zbiornikiem:

- 6 par na polderze płn.
- ok. 10 par na torfiankach k. Lemierzyc
- 2 pary na torfiance k. Kołczyzna

Tereny w dolinie poza wałem zajmowane liczniej w latach
kiedy zbiornik jest wiosną cały zalany.

Np. w 1987r. k. Kłopotowa 30 par, k. Kołczyzna 50 par.

Ujście Warty - bąk

2003r.	0
2000r.	4
1999r	3
1998r.	2
1997r.	3-5
1996r.	8-9
1995r.	7-9
1994r.	2
1993r.	6 lęgowych (14 samców!)
1991 - 1992r.	2-8 lęgowych (stanowisk więcej)

Ujście Warty – rybitwa białoczelną

w 2003r.	7 par
w 1999r.	41 par
w 1998r.	36 par
w 1997r.	12 par
w 1996r.	8 par
w 1995r.	4 pary
w 1994r.	17 par
w 1991-1993	1–3 par

Ujście Warty - kropiatka

w 2003r.	3 os.	w 2000r.	66 os.
w 1999r.	26 os.		
w 1997r.	85 os.		
w 1996r.	50 os.		
w 1995r.	110 os.		
w 1993r.	12 os.		
w 1992r.	59 os.		

w latach 1991,1994,1997,1998 nie stwierdzona wcale

Ujście Warty - wodniczka

w 1998r.	- 7 samców
w 1997r.	- 35 - 42 samce
w 1996r.	- 8 samców
w 1995r.	- 4 samce
w 1994r.	- 40 samców
w 1991r.	- 3 samce

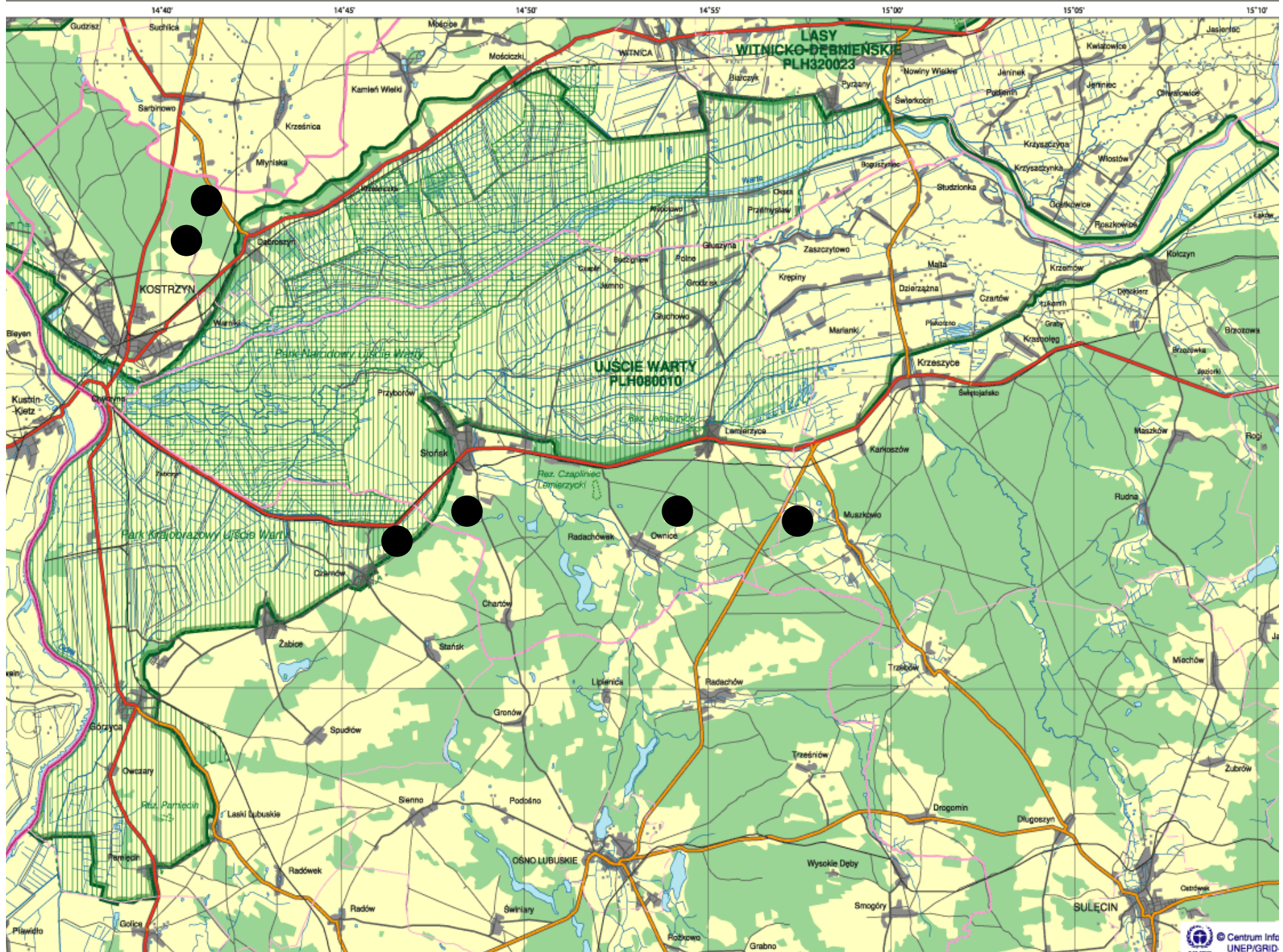
w latach 1987-89, 1992-93, 1999-2004 gatunku nie wykazano

Wcześniej:

w 1972r.	- 40-50 samców
w latach 1969 – 70	- 2 pary

Obawy przed wyjściem poza granice obszaru





Załącznik nr 4. Warunki utrzymania lub odtworzenia właściwego stanu ochrony przedmiotów ochrony obszaru Natura 2000, zachowania integralności obszaru Natura 2000 oraz spójności sieci obszarów Natura 2000, odnoszące się w szczególności do:

b) zagospodarowania przestrzennego, w tym w szczególności terenów lokalizacji zabudowy możliwej bez szkody dla obszaru Natura 2000, infrastruktury technicznej i komunikacyjnej, infrastruktury turystycznej i edukacyjnej, a także obszarów, które powinny być zalesione oraz obszarów wyłączonych z zalesiania,

b1) nieplanowanie lokalizacji elektrowni i farm wiatrowych, a także nowych napowietrznych linii przesyłowych średniego i wysokiego napięcia w granicach Obszaru oraz w odległości do 3 km od jego granic;

b1) nielocalizowanie ferm norek w granicach Obszaru oraz w odległości mniejszej niż 3 km od jego granic;

b3) niezalesianie gruntów rolnych w dolinach rzek oraz łąk i pastwisk w granicach Obszaru oraz w odległości mniejszej niż 3 km od jego granic;

3.4.2. Ptaki będące przedmiotem ochrony na obszarach OSO Natura 2000 oraz rzadkie i podlegające ochronie

Na obszarze planowanej farmy wiatrowej Samborsko, z ptaków wymienionych w Załączniku I Dyrektywy Ptasiej w sprawie obszarów specjalnej ochrony ptaków Natura 2000, stwierdzono występowanie łącznie 14 gatunków, z czego:

4 gatunki lęgowe na obszarze lokalizacji turbin i w sąsiedztwie:

1. Derkacz (*Crex crex*) – jeden odzywający się samiec na polu obsianym lucerną – na wschód od Samborska – w odległości ok. 0,5 km od najbliższej turbiny (zał. 3).
2. Lerka (*Lullula arborea*) – 1 para w południowo-wschodniej części powierzchni, w odległości ok. 250 m od najbliższej turbiny (zał. 3).
3. Gąsior (*Lanius collurio*) – około 5 par w różnych częściach powierzchni. Gniazda w zakrzaczeniach i zadrzewieniach w obrębie powierzchni – najczęściej w odległości ok. 200 – 300 m od planowanych turbin.
4. Ortolan (*Emberiza hortulana*) – 1 para we wschodniej części powierzchni w zadrzewieniach przy drodze – ok. 150 m od najbliższej turbiny (zał. 3).

10 gatunków nielęgowych – zalatujących na powierzchnię – na ogół sporadycznie:

1. Dzięcioł czarny (*Dryocopus martius*) – gniazdo w lesie na północ od planowanej farmy (ponad 0,5 km). Gatunek widywany na granicy powierzchni przeznaczonej pod inwestycję, lecz w obrębie skraju lasu (raczej nie pojawia się na otwartej przestrzeni).
2. Bocian biały (*Ciconia ciconia*) - jedno gniazdo znajdowało się we wsi Samborsko (zał. 3), ptaki z tej pary Śerowały okresowo na powierzchni przeznaczonej pod inwestycję.

3. *Bielik (Haliaeetus albicilla)* - jedna obserwacja przelatującego dorosłego ptaka, oraz jedna młodego siedzącego na powierzchni. Bardzo mała liczba stwierdzeń pozwala przypuszczać, że gatunek ten nie gnieździ się w pobliżu powierzchni.
4. *Orlik krzykliwy (Aquila pomarina)* – dwie obserwacje, w sumie 3 osobniki obserwowane w sezonie lęgowym.
5. *Kania ruda (Milvus milvus)* - 1 para żerowała na powierzchni, ptaki gnieźdzą się prawdopodobnie w lesie na SW od Samborska. We wrześniu znaleziono gniazdo odpowiadające temu gatunkowi w oddziale leśnym nr 204 – odległość ok. 6-8 km. Odległość ta stanowi graniczny dystans zasięgu rewiru tego gatunku.
6. *Błotniak stawowy (Circus aeruginosus)* – w okresie lęgowym na powierzchni żerowały 2 pary, a od lipca do września regularnie obserwowano od 2 do 4 ptaków. Dwie pary tego gatunku gniazdowały w pobliżu badanej powierzchni. Nie znaleziono miejsc ich lęgów.
7. *Błotniak zbożowy (Circus cyaneus)* - w październiku i w listopadzie widywano 1-3 osobniki.
8. *Żuraw (Grus grus)* – obserwowane od czerwca do września, do 32 osobników w czasie jednej kontroli.
9. *Mornel (Charadrius morinellus)* - jedna obserwacja pojedynczego osobnika.
10. *Siewka złota (Pluvialis apricaria)* – obserwacja jednego osobnika w listopadzie.

Ponadto na terenie planowanej inwestycji podczas rocznych badań monitoringowych stwierdzono jako ptaki okresowo zalatujące nad powierzchnię 10 kolejnych gatunków wymienionych w Załączniku I Dyrektywy Ptasiej (por. rozdz. 3.4.2.). Spośród nich do najbardziej podatnych na kolizje z turbinami należą ptaki szponiaste:

- Bielik (*Haliaeetus albicilla*);
- Orlik krzykliwy (*Aquila pomarina*);
- Kania ruda (*Milvus milvus*);
- Błotniak stawowy (*Circus aeruginosus*);
- Błotniak zbożowy (*Circus cyaneus*).

Do ptaków podatnych na kolizje, zaliczanych do kluczowych przy ocenie wpływu farm wiatrowych na ptactwo (PSEW 2008) należy także Żuraw (*Grus grus*). Jak wykazały wyniki monitoringu obserwacje wymienionych gatunków były jednak nieliczne, a w większości przypadków dotyczyły sporadycznych pojawień pojedynczych osobników. W związku z tym w podsumowaniu monitoringu (Meissner i in. 2008) stwierdzono, że planowana inwestycja najprawdopodobniej nie będzie miała negatywnego wpływu na stan ich populacji.

W związku z tym na podstawie wyników rocznego monitoringu ornitologicznego należy uznać, że planowana farma wiatrowa w rejonie Samborska, gmina Jastrowie nie będzie znacząco negatywnie oddziaływać na gatunki ptaków, dla ochrony których wyznaczony został obszar Natura 2000.

Rzeczywista częstotliwość pojawów ptaków uznanych za pojawiające się „sporadycznie” na badanej powierzchni:

Orlik krzykliwy

18 dni obserwacji – 3 razy

w ciągu roku – 61 razy

Bielik

18 dni obserwacji – 2 razy

w ciągu roku – 41 razy

Kania ruda

min. 100 razy

Żuraw

min. 200 razy

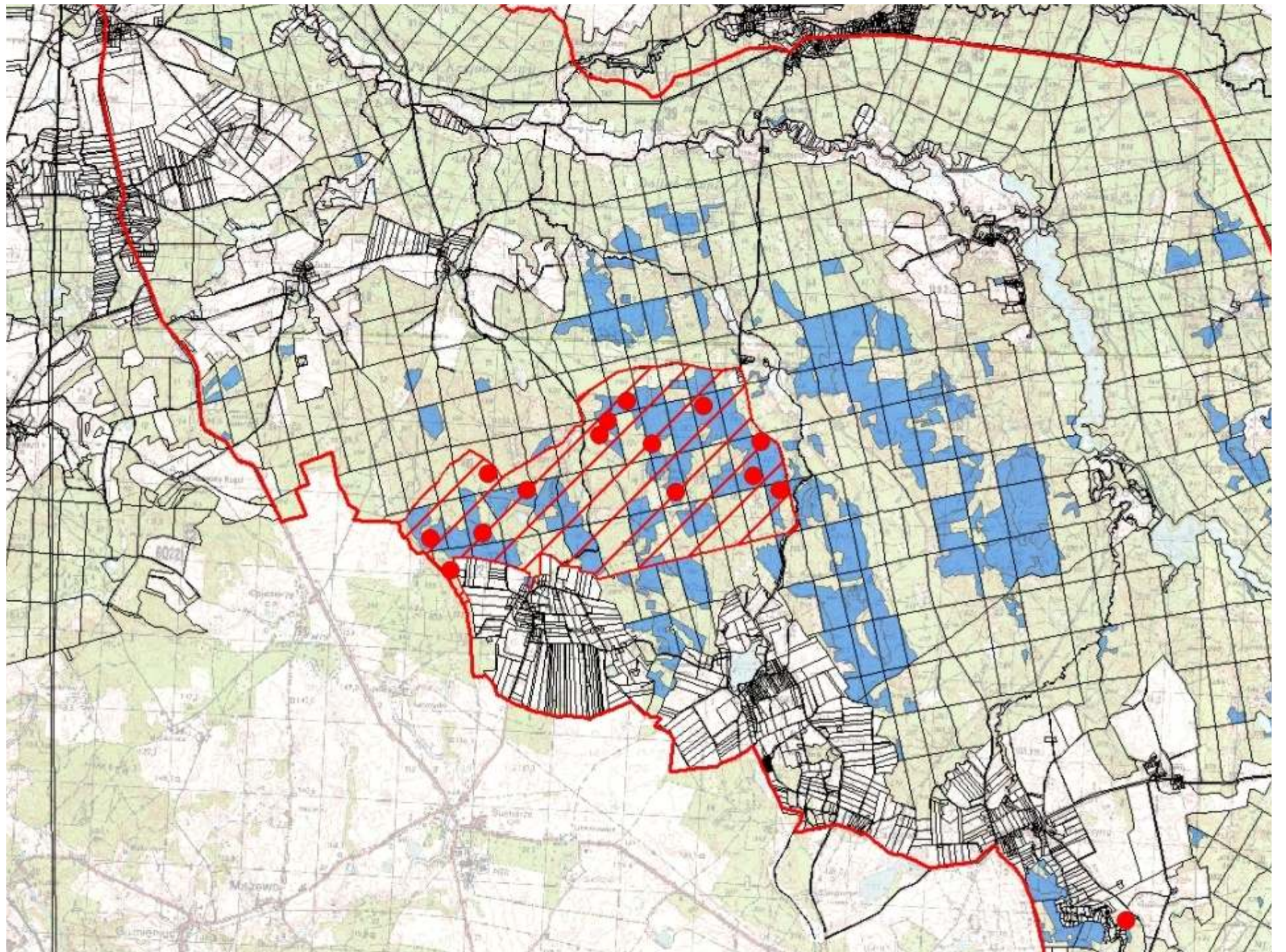
**Nie wszystkie gatunki
tak samo ważne**



		zasoby w obszarze		
		mocne	przeciętne	Słabe
unikatowość stanowiska	jedyne w Polsce także jedyne współcześnie potwierdzone			
	jedno z kilku w Polsce			
	jedno z wielu w Polsce, lecz istotne jakościowo	Puchacz Bielik Derkacz Kania ruda Włochatka Sóweczka	Żuraw Orlik krzykliwy	
	jedno z wielu	Jarzębatka Gąsiorek Muchołówka mała	Zimorodek Błotniak stawowy Bocian czarny Kania czarna Lelek Bocian biały	Bąk Świergotek polny Dzięcioł średni Dzięcioł czarny Lerka Kropiatka

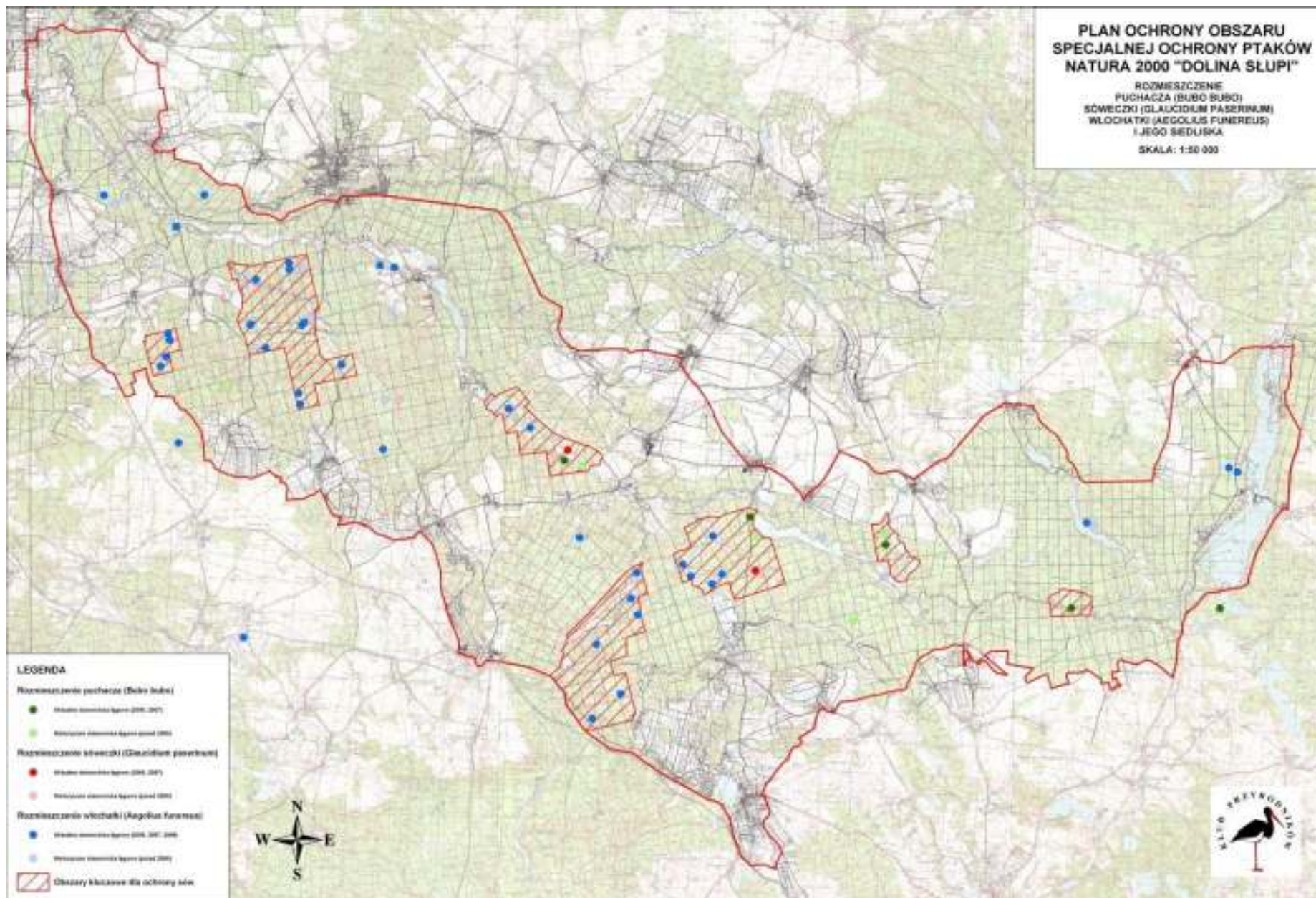
**Nie wszystkie fragmenty obszaru
tak samo ważne**

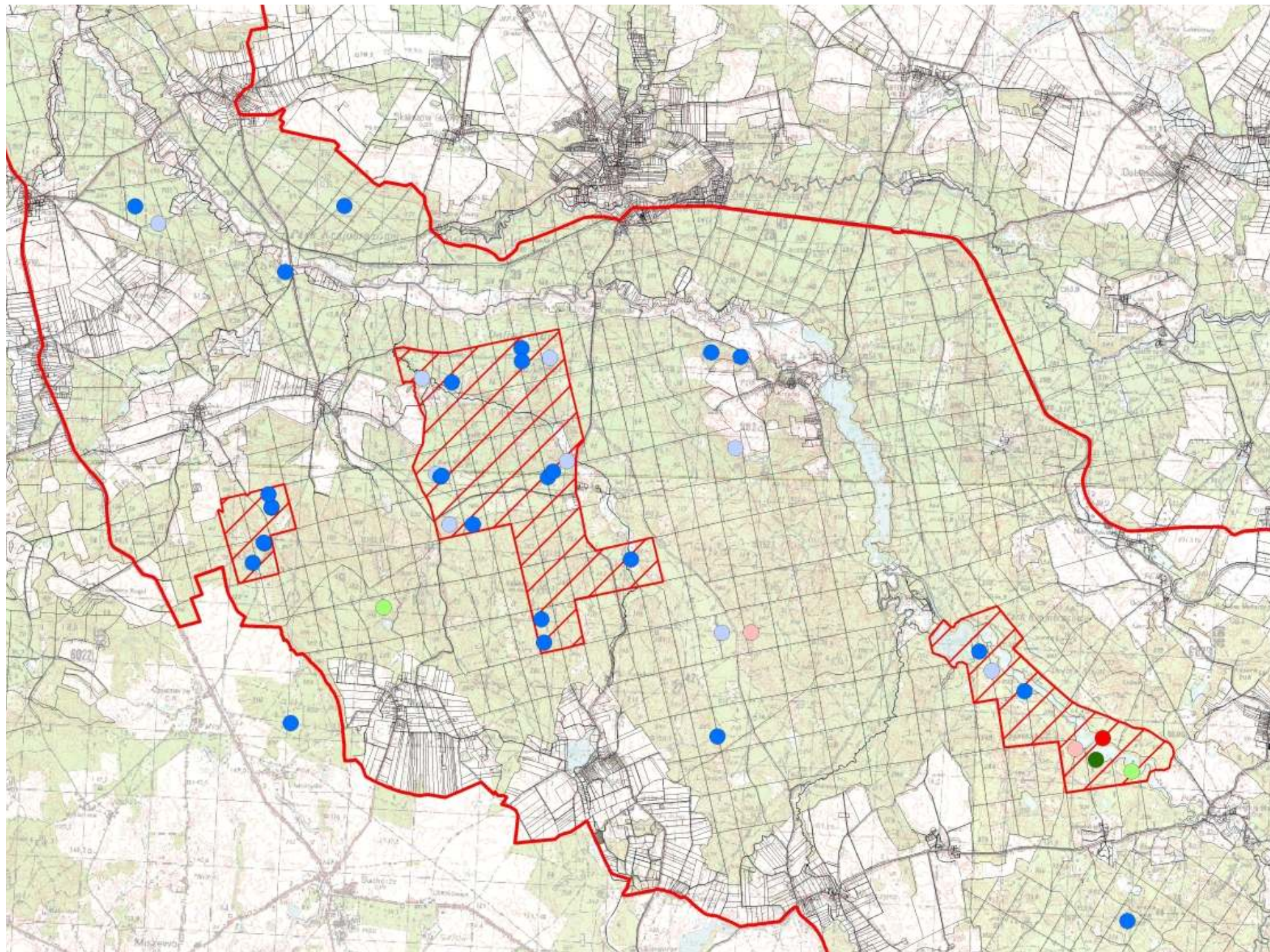


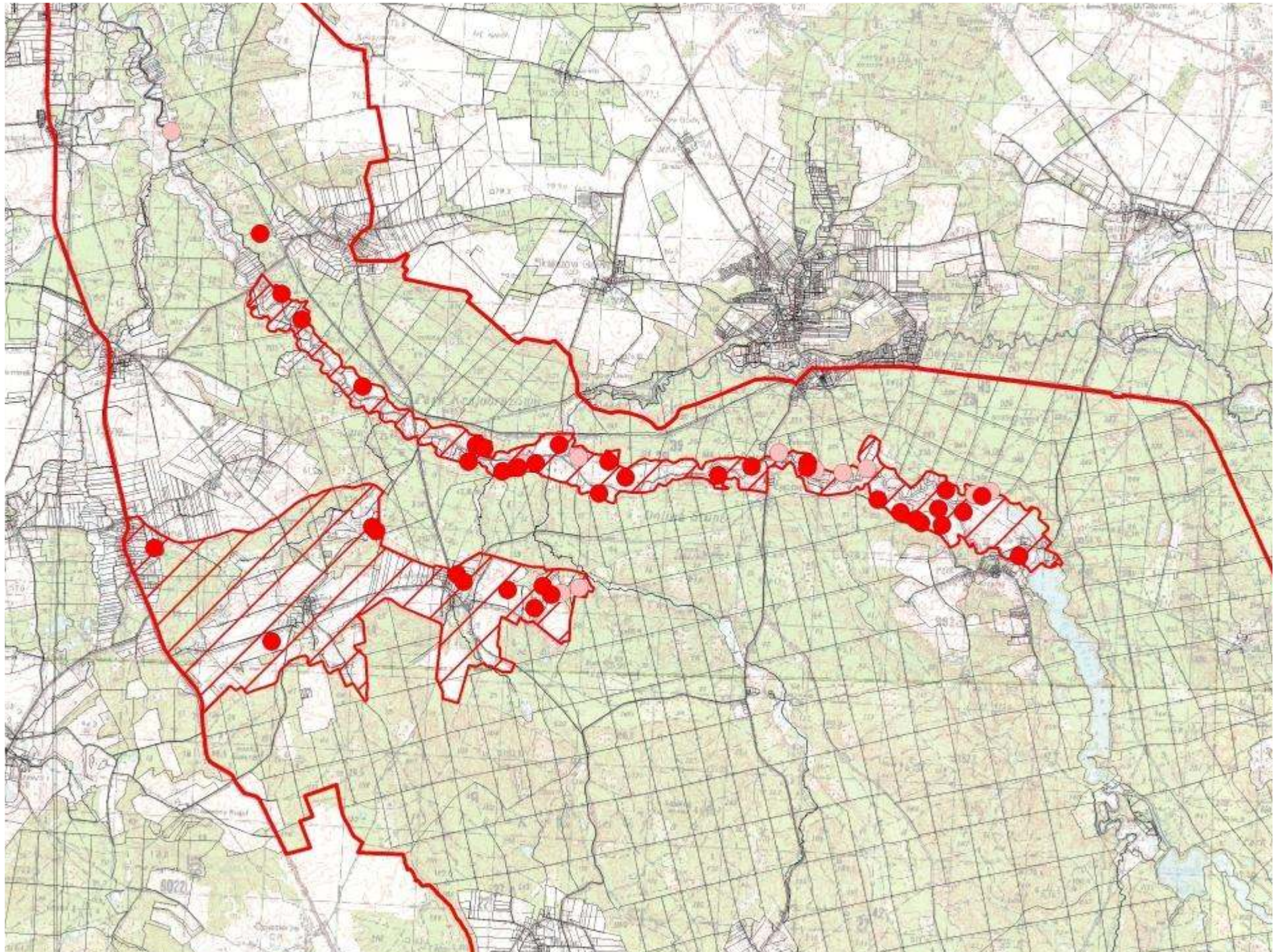


**PLAN OCHRONY OBSZARU
SPECJALNEJ OCHRONY PTAKÓW
NATURA 2000 "DOLINA SŁUPI"**

ROZMIESZCZENIE
PUCHACZA (BUBO BUBO)
ŚWIECZKI (GLAUCIUM PASTRINUM)
WŁOCHATKI (AEGOLUS FUNEREUS)
I JEJÓ SIĘDUSKA
SKALA: 1:50 000

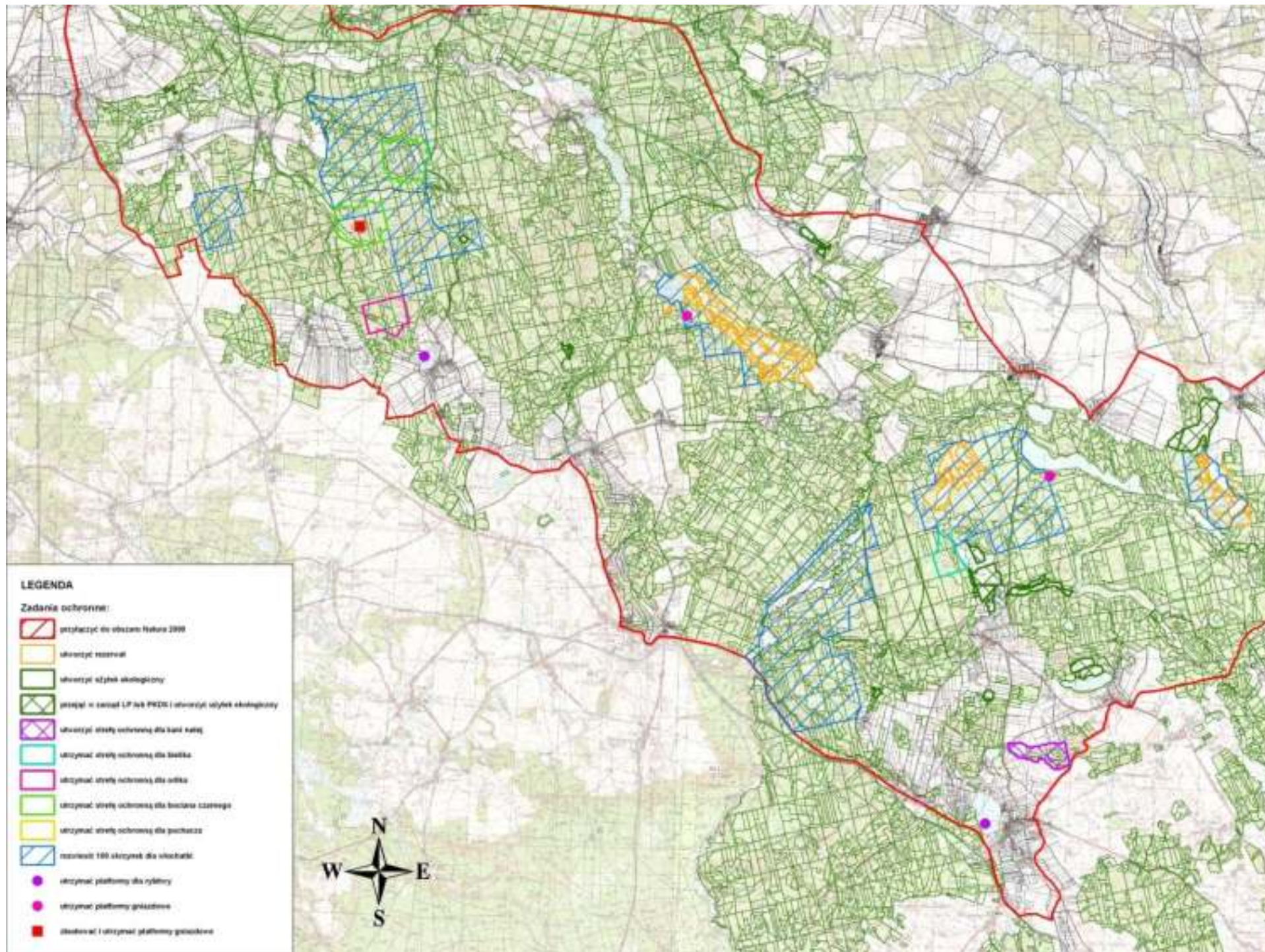


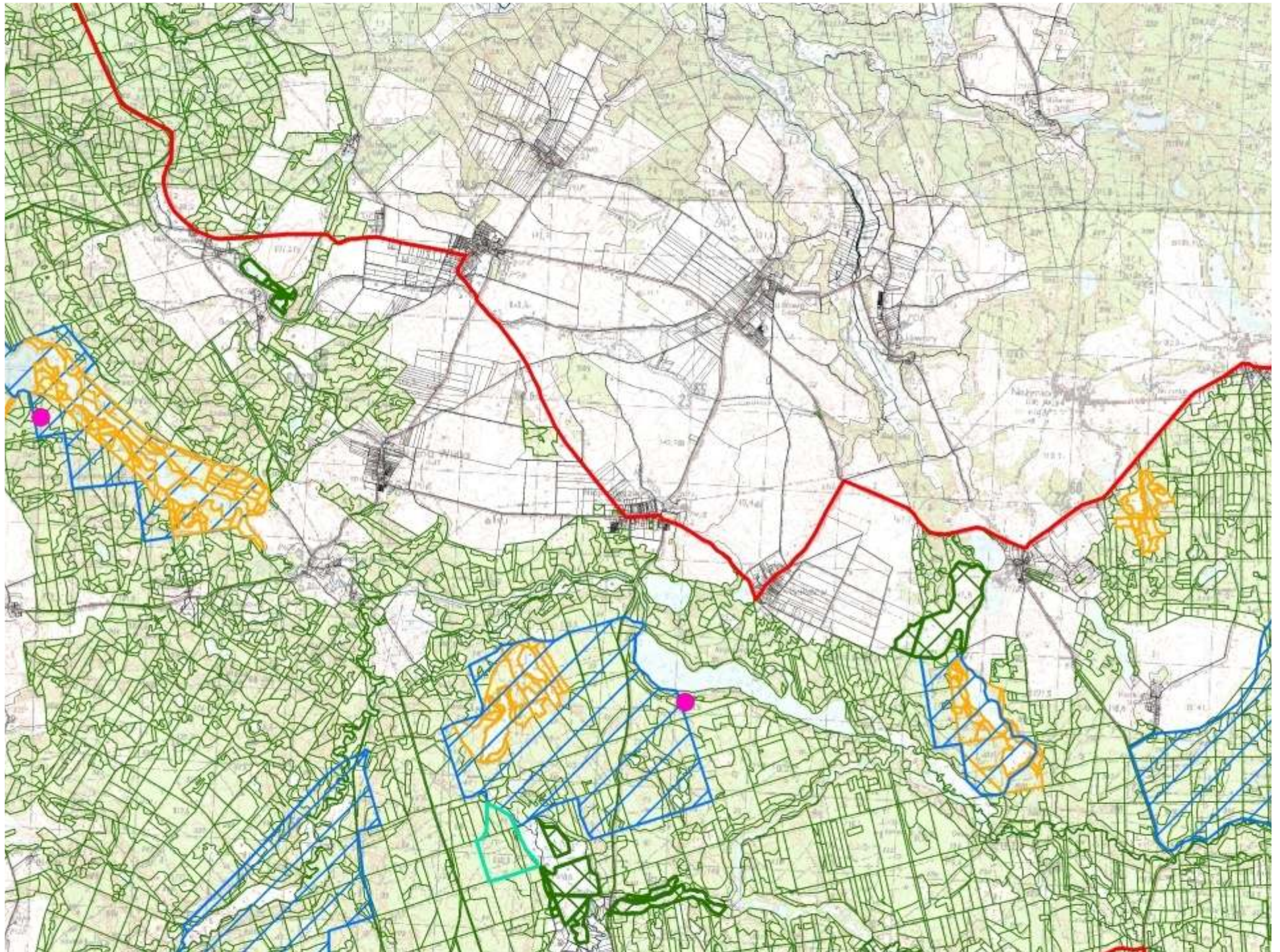




Obawa przed mnożeniem bytów ochronnych



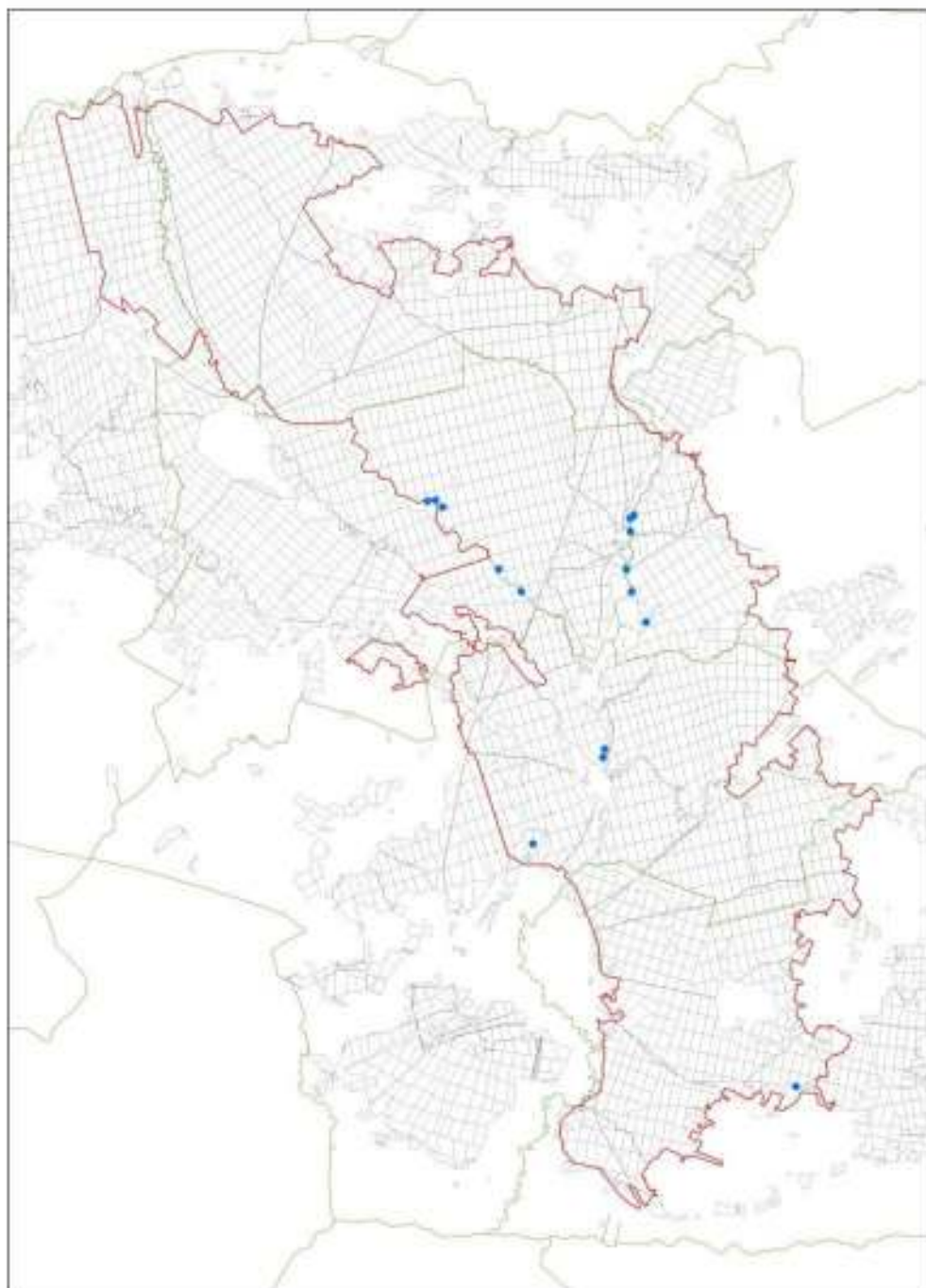




Lp.	Zadanie	Sposób wykonania	Zakres	Lokalizacja
1.	Zapewnić trwałą ochronę siedlisk kluczowych dla gatunków ptaków Natura 2000 i warunków funkcjonowania ich populacji poprzez utworzenie rezerwatu „Jez. Miedwie” i wprowadzenie stosownych dla ochrony rezerwatowej zakazów i ograniczeń.	Opracować dokumentację projektową i plan ochrony, wprowadzić ograniczenie działalności ludzkiej w okresach istotnych dla ochrony ptaków, doprowadzić do utworzenia rezerwatu oraz zatwierdzenia i realizacji planu ochrony. W granicach rezerwatu wykluczyć penetrację ludzką w okresie od początku kwietnia do końca lipca oraz od początku października do końca roku. Poza tym okresem dopuścić użytkowanie rybackie.	Proponowana pow. 1236,87 ha	Południowa część jez. Miedwie – dz. nr 1 obrębu ewidencyjnego nr . 5 gm. Pyrzyce (378,06 ha) oraz dz. 507 obr. w. nr . 1 Warnice (858,81 ha).

Dylemat – do czego dążymy?

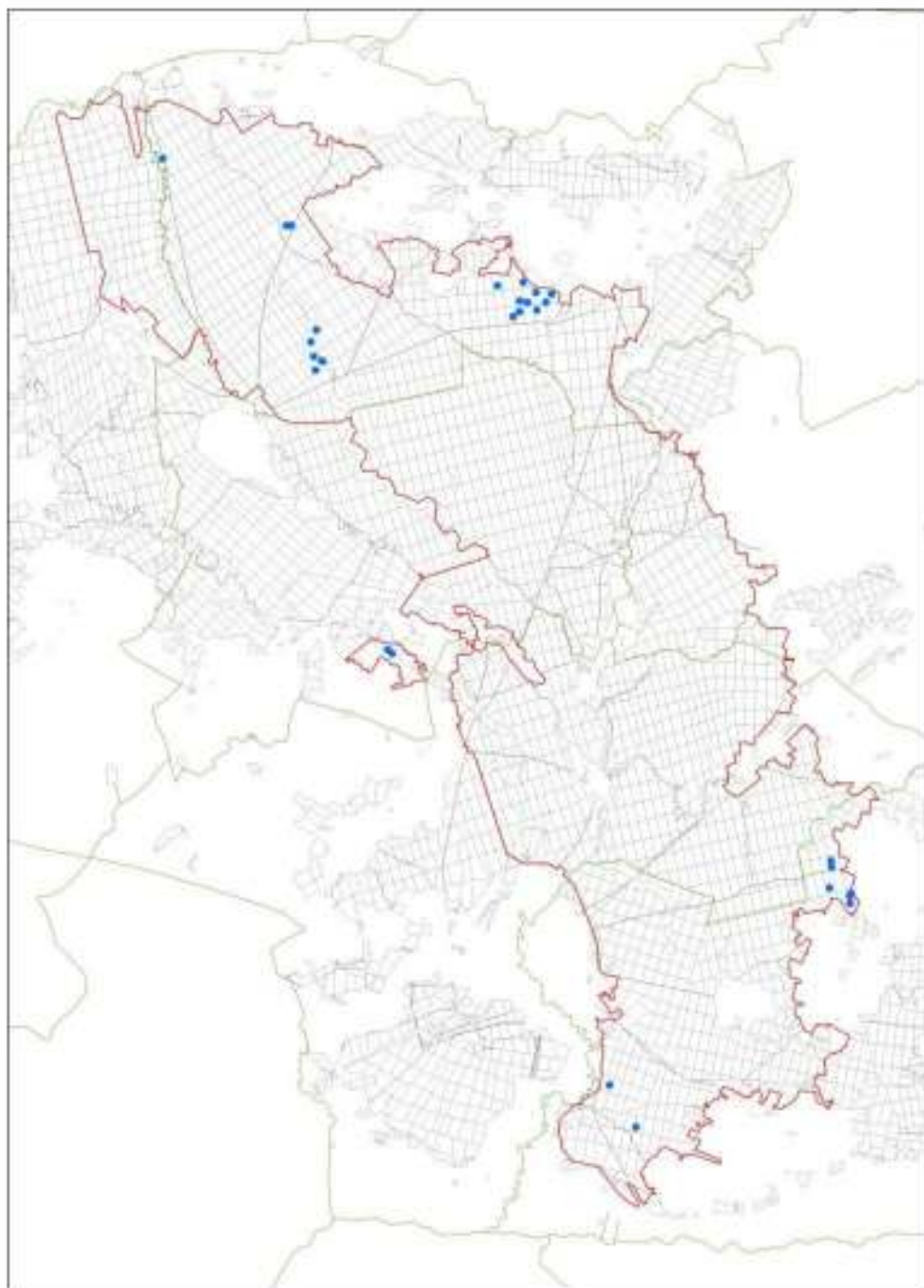




Puszcza Nad Gwdą

Nurogęś

4-6 par



Puszcza nad Gwdą

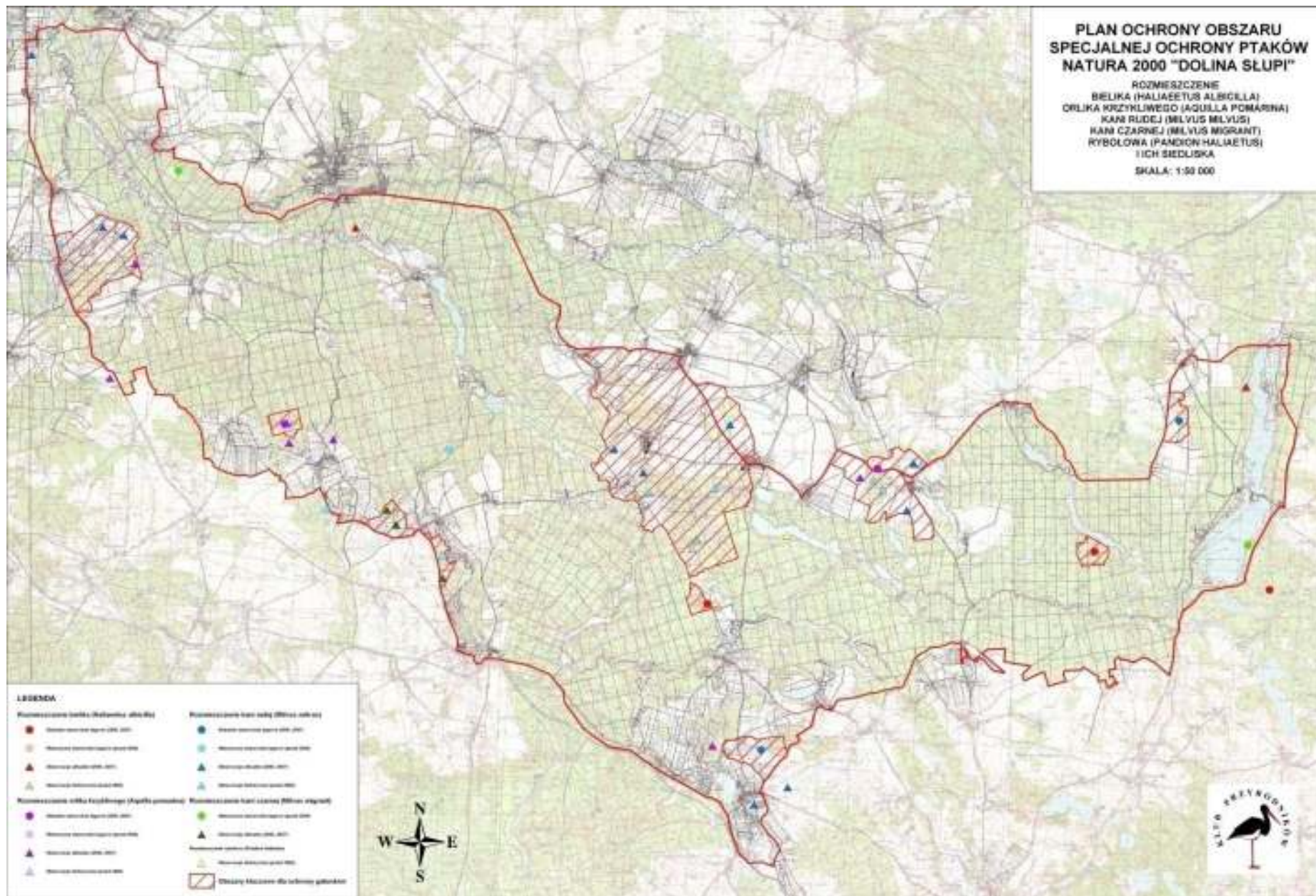
Muchołówka mała

40-50 par

**PLAN OCHRONY OBSZARU
SPECJALNEJ OCHRONY PTAKÓW
NATURA 2000 "DOLINA ŚLUPI"**

ROZMIESZCZENIE
BELIKA (HALIAEETUS ALBICILLA)
ORLIKA KRZYKLIWEGO (AGALLA POMARINA)
KAKA RUCIEJ (MILVUS MILVUS)
KAKA CZARNEJ (MILVUS MIGRANS)
RYBOŁOWA (PANDION HALIAETUS)
I ICH SIĘDLISKA

SKALA: 1:50 000



LEGENDA

Roźmieszczenie sialki (Haliaeetus albiella)

■ Roźmieszczenie gniazd (G)

■ Roźmieszczenie jaj (J)

▲ Roźmieszczenie jaj (J)

▲ Roźmieszczenie jaj (J)

▲ Roźmieszczenie jaj (J)

▲ Roźmieszczenie jaj (J)

▲ Roźmieszczenie jaj (J)

▲ Roźmieszczenie jaj (J)

▲ Roźmieszczenie jaj (J)

▲ Roźmieszczenie jaj (J)

Roźmieszczenie kani ruciej (Milvus migrans)

■ Roźmieszczenie gniazd (G)

■ Roźmieszczenie jaj (J)

▲ Roźmieszczenie jaj (J)

▲ Roźmieszczenie jaj (J)

▲ Roźmieszczenie jaj (J)

▲ Roźmieszczenie jaj (J)

▲ Roźmieszczenie jaj (J)

▲ Roźmieszczenie jaj (J)

▲ Roźmieszczenie jaj (J)

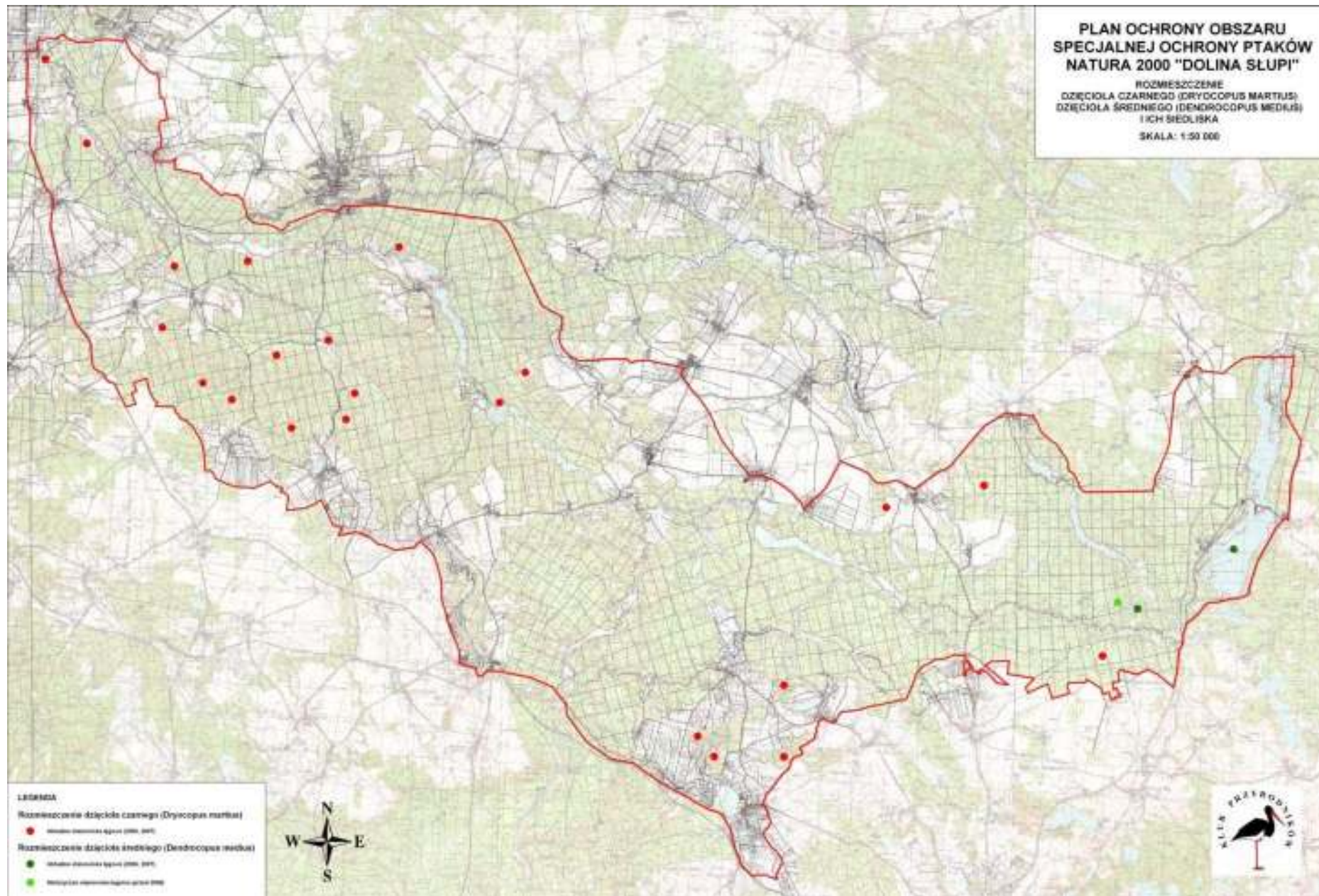
▲ Roźmieszczenie jaj (J)


■ Obszar Natura 2000 - dolina Ślupia



**PLAN OCHRONY OBSZARU
SPECJALNEJ OCHRONY PTAKÓW
NATURA 2000 "DOLINA SŁUPI"**

ROZMIESZCZENIE
DZIĘCIOŁA CZARNEGO (*DRYCOPOUS MARTIUS*)
DZIĘCIOŁA ŚREDNIEGO (*DENDROCOPIUS MEDIUS*)
I ICH SIĘDLISKA
SKALA: 1:50 000





**Niedostatek odpowiednich miejsc łęgów
– starodrzewi położonych w miejscach
o niewielkiej antropopresji**











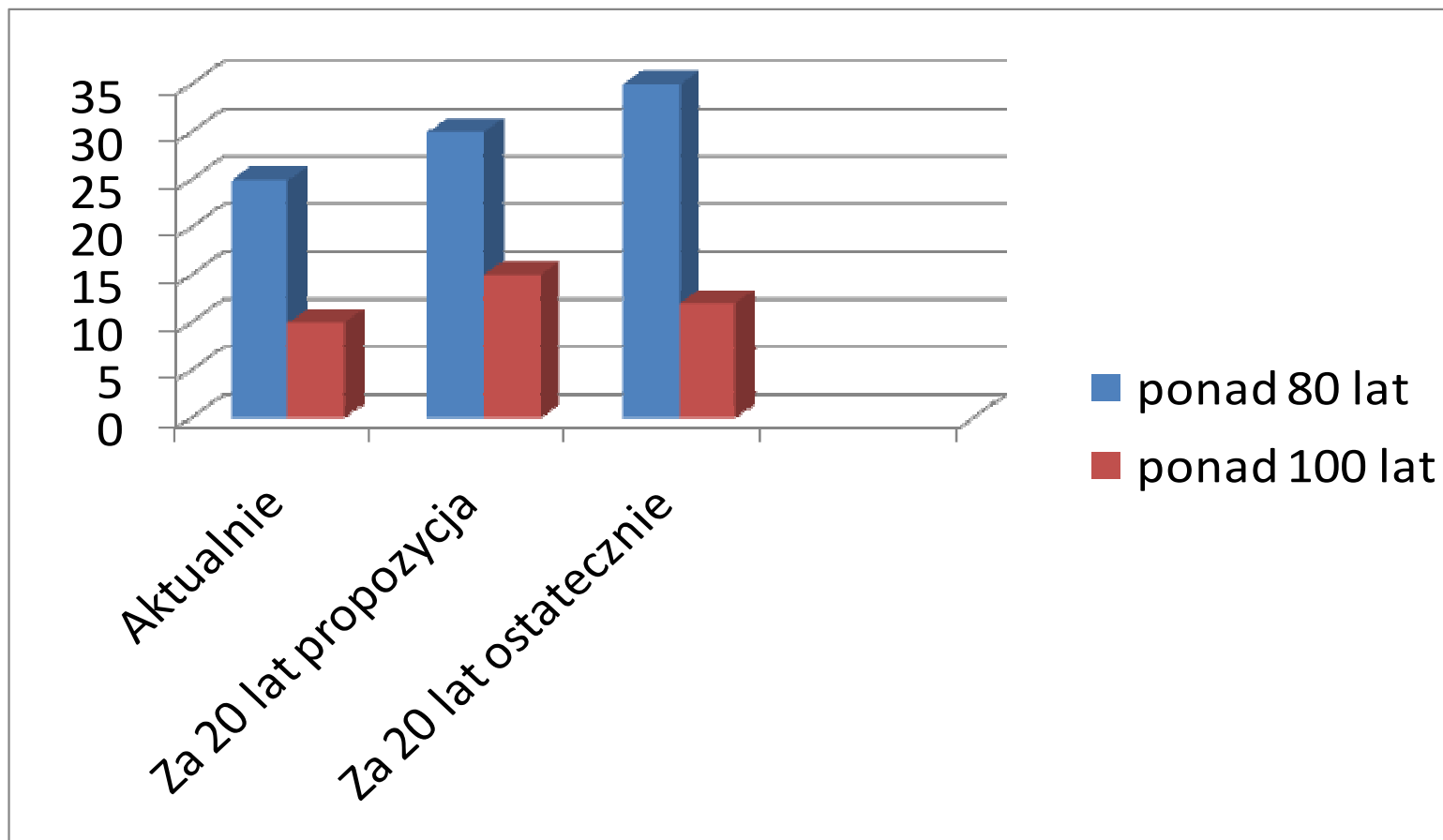
Ucieczka od problemów i rozwiązań systemowych



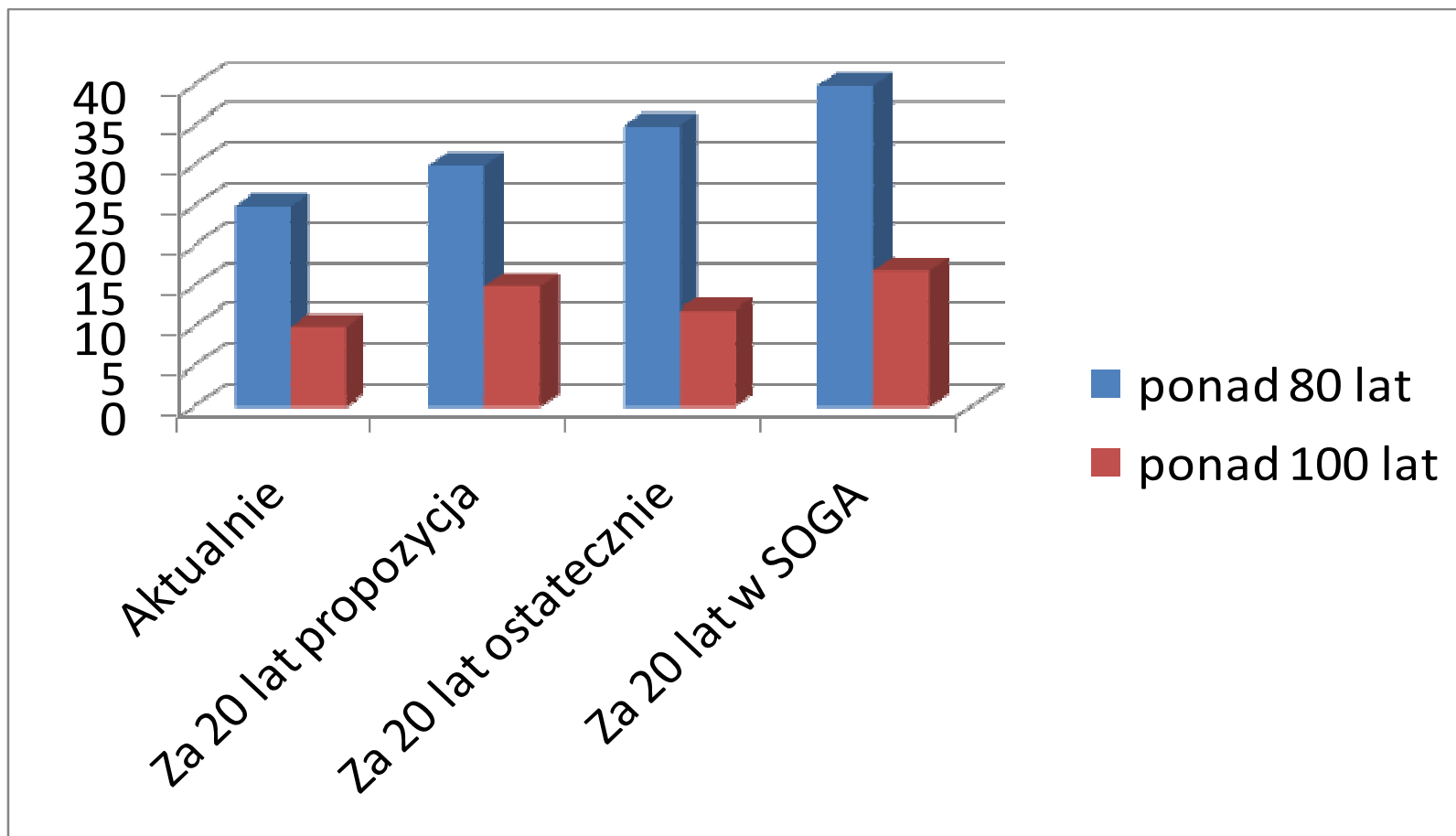




Udział procentowy drzewostanów w starszych klasach wieku



Udział procentowy drzewostanów w starszych klasach wieku



Obawa przed wprowadzaniem ograniczeń i zakazów

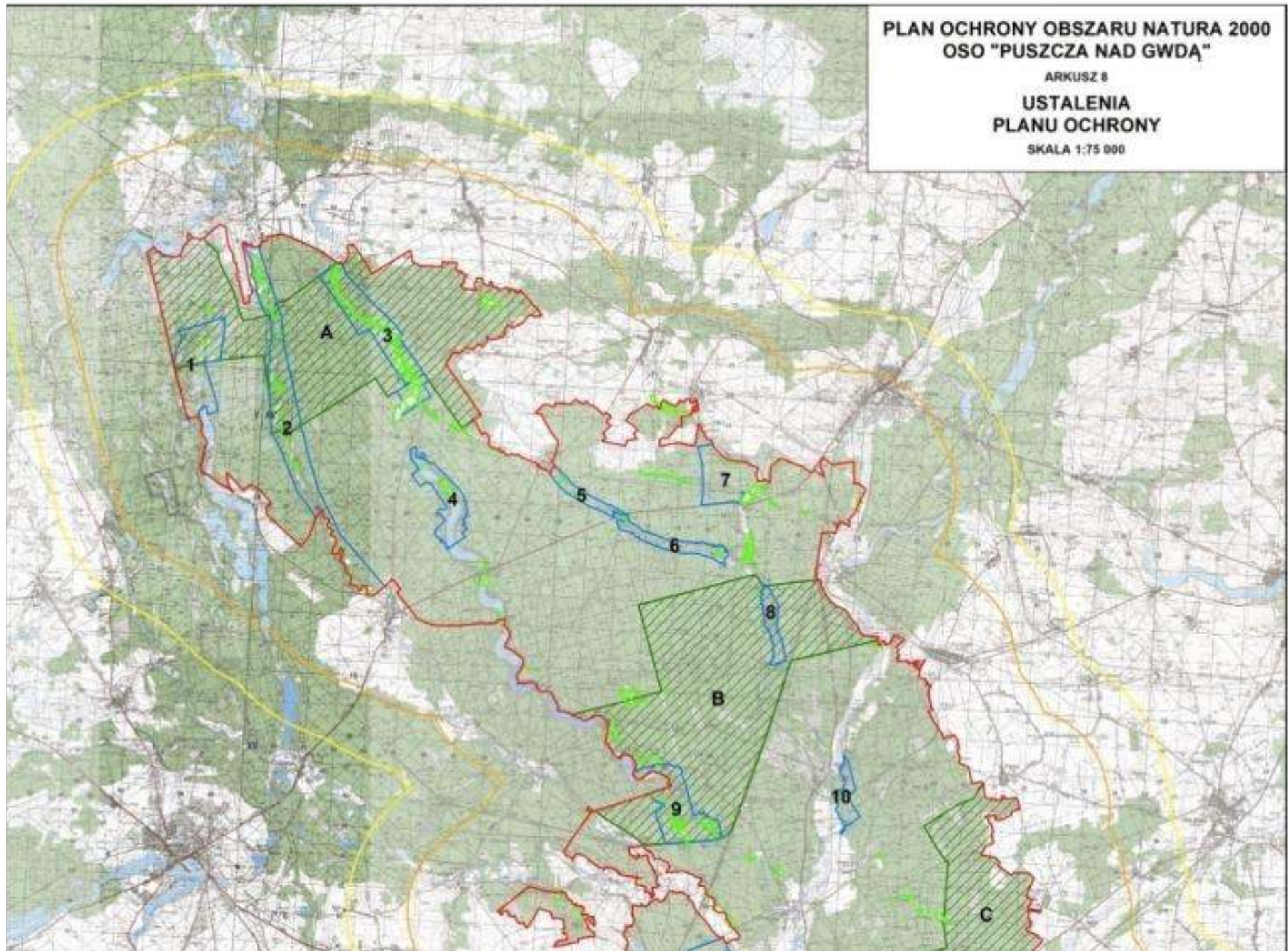


**PLAN OCHRONY OBSZARU NATURA 2000
OSO "PUSZCZA NAD GWDAJ"**

ARKUSZ 8

**USTALENIA
PLANU OCHRONY**

SKALA 1:75 000



Załącznik nr 4. Warunki utrzymania lub odtworzenia właściwego stanu ochrony przedmiotów ochrony obszaru Natura 2000, zachowania integralności obszaru Natura 2000 oraz spójności sieci obszarów Natura 2000, odnoszące się w szczególności do:

d) gospodarki rolnej, leśnej i rybackiej,

d1) zapewnienie w Obszarze stałego minimalnego udziału starych lasów przez planowanie urządzania lasu z uwzględnieniem zasady stałej obecności w okresie obowiązywania planu w granicach Obszaru, nie mniej niż 25% drzewostanów w wieku powyżej 80 lat oraz nie mniej niż 10% drzewostanów w wieku powyżej 100 lat (w tym klas KO, KDO, BP oraz kęp pozostawianych po zrębach) oraz osiągnięcie podwyższenia tych parametrów odpowiednio do 30 i 15% w ciągu 20 lat obowiązywania planu;

d2) wyznaczenie w planach urządzania lasu wskazanych w niniejszym planie 14 stref ochrony gatunków antropofobnych zaznaczonych na mapie stanowiącej załącznik nr. 10, prowadzenie polityki zmierzającej do osiągnięcia w okresie 20 lat obowiązywania planu w ich granicach udziału co najmniej 35% lasów w wieku ponad 80 lat i 18% w wieku ponad 100 lat, między innymi poprzez ochronę rezerwatową lub zakwalifikowanie ich do grupy lasów HCFV chroniących siedliska cennych gatunków, ograniczenie w granicach tak wyznaczonych stref prac w okresie lęgów ptaków (od 15 lutego do 1 sierpnia), rezygnację w tym okresie z jakichkolwiek prac i zabiegów w drzewostanach ponad 80-letnich, ograniczenie wjazdu i przebywania osób, przebiegu szlaków turystycznych oraz koncentrowanie działań z zakresu ochrony czynnej ukierunkowanych na ww. gatunki;

d3) pozostawianie we wszystkich rębniach nie mniej niż 5% powierzchni drzewostanu w ramach biogrup do fizjologicznej śmierci i naturalnego rozkładu, w miarę możliwości w nawrotach cięć na sąsiadujących działkach łączenie pozostawionych biogrup w większe powierzchnie;

d4) na siedliskach boru suchego i boru świeżego zapewnienie stałego minimalnego udziału zrębów i upraw w wieku do 5 lat na łącznej powierzchni nie mniejszej niż 5% łącznej powierzchni tych siedlisk w Obszarze, zagospodarowanie rębne drzewostanów sosnowych rębnią 1, z przewagą rębni 1b, preferowanie zrębów wielkopowierzchniowych o pow. ponad 2 ha;

d5) wyłączenie z użytkowania rębego olsów oraz łągów w granicach Obszaru, pozostawianie wyłączonych z cięć rębnych pasów o szerokości 25-30 m wzdłuż rzek, jezior i bagien stanowiących odrębne wydzielania;

d6) w planowaniu urządzania lasu uwzględnianie stałej obecności świerka pospolitego w drzewostanach i innych warstwach lasu; ograniczenie pozyskania świerka w drzewostanach rębnych, preferowanie go w biogrupach drzew pozostawianych do fizjologicznej śmierci, popieranie w cięciach pielęgnacyjnych i rębnych samorzutnie pojawiających się grup i kęp odnowień naturalnych świerka;

d7) zapewnienie stałego minimalnego udziału lasów z dominacją buka zwyczajnego przez planowanie urządzania lasu z uwzględnieniem zasady stałej obecności w okresie obowiązywania planu w granicach Obszaru, nie mniej niż 100 ha drzewostanów bukowych w wieku powyżej 80 lat oraz 50 ha w wieku ponad 100 lat;

d8) niezalesianie i utrzymanie niezmienionej powierzchni terenów otwartych – bagien, łąk, luk, pasów przeciwpożarowych, w razie potrzeby podejmowanie zabiegów powstrzymujących sukcesję lasu; na siedliskach borowych, a szczególnie boru suchego, tolerowanie obecności płazowin i drzewostanów o zadrzewieniu poniżej 0,5.

d9) poza powierzchniami zagrożonymi masowymi pojawami szkodników unikanie karczowania, korowania i rozdrabniania pni pozostających po zrębach i pozostawianie ich do naturalnego rozkładu;
d10) wyłączenie z wszelkich form zmiany użytkowania (zabudowa, zamiana w grunty orne, zalesianie) gruntów rolnych stanowiących trwałe użytki zielone na gruntach Skarbu Państwa na terenie Obszaru oraz w odległości do 3 km od jego granic.

d11) w ochronie lasu stosowanie wyłącznie środków działających selektywnie (wyłącznie na zwalczany gatunek lub niewielką grupę gatunków), z całkowitym wyłączeniem środków o działaniu kontaktowym, przy skali nie przekraczającej 100 ha łącznej powierzchni pól zabiegowych rocznie w całym Obszarze bez konieczności dokonywania oceny oddziaływania zabiegów na populacje gatunków stanowiących przedmiot ochrony, w przypadku potrzeby wykonania zabiegów w większej skali po uzyskaniu decyzji organu sprawującego nadzór nad obszarem poprzedzonej oceną oddziaływania zabiegu na przedmioty ochrony w Obszarze.

5) ćwiczebnych lotów wojskowych:

a) zapewnienie minimalnego pułapu dla przelatujących nad Obszarem Natura 2000 poza terenem 21 Centralnego Poligonu Lotniczego wojskowych samolotów i śmigłowców ćwiczebnych na poziomie ponad 500 m; w granicach Obszaru Natura 2000 objętych poligonem ograniczanie przelotów i manewrów na niskich pułapach, szczególnie w okresie od 15 lutego do 1 sierpnia, do niezbędnego minimum;

Niejasne zasady finansowania i funkcjonowania ochrony przyrody

