

Europejskie wymogi ochrony obszaru Natura 2000

wymogi dyrektyw, orzecznictwo ETS, interpretacje KE i grupy eksperckiej
prze KE ds. zarządzania obszarami Natura



Opracowanie wsparł
NFOŚiGW w ramach
projektu
„Dofinansowanie
instytucjonalne POE
na lata 2010-2011”

Paweł Pawlaczyk

„Jak dbać o obszar Natura 2000 i wody w procesach planowania i na co dzień”, Ciężań 18-19.04.2011
Tę prezentację wolno rozpowszechniać - CC-BY licence

Dlaczego przyrodę Unia traktuje tak poważnie ?

Traktat o funkcjonowaniu Unii Europejskiej

Zadaniem Wspólnoty jest, przez ustanowienie wspólnego rynku, unii gospodarczej i walutowej oraz urzeczywistnianie wspólnych polityk lub działań określonych w artykułach 3 i 4 [**w tym polityka w dziedzinie środowiska naturalnego**], popieranie w całej Wspólnocie harmonijnego, zrównoważonego i stałego rozwoju działalności gospodarczej, wysokiego poziomu zatrudnienia i ochrony socjalnej, równości mężczyzn i kobiet, stałego i nieinflacyjnego wzrostu, wysokiego stopnia konkurencyjności i konwergencji dokonań gospodarczych, **wysokiego poziomu ochrony i poprawy jakości środowiska naturalnego**, podwyższania poziomu i jakości życia, spójności gospodarczej i społecznej oraz solidarności między Państwami Członkowskimi.

Komisja w swoich wnioskach w dziedzinie ochrony zdrowia, bezpieczeństwa, **ochrony środowiska naturalnego** i ochrony konsumentów przyjmie jako podstawę **wysoki poziom ochrony**, uwzględniając w szczególności wszelkie zmiany oparte na faktach naukowych. W ramach swoich odpowiednich kompetencji Parlament Europejski i Rada starają się również osiągnąć ten cel.

Polityka Wspólnoty w dziedzinie środowiska naturalnego stawia sobie za cel **wysoki poziom ochrony**, z uwzględnieniem różnorodności sytuacji w różnych regionach Wspólnoty. Opiera się na **zasadzie ostrożności** oraz na **zasadach działania zapobiegawczego, naprawiania szkody w pierwszym rzędzie u źródła i na zasadzie „zanieczyszczający płaci”**.

Co to są „wymagania prawa europejskiego” ?

- Przepisy dyrektyw transponowane do polskiego prawa
 - Zasada prowsólnotowej wykładni: sąd oraz organ administracji jest obowiązany interpretować prawo tak, by zapewnić pełną efektywność prawa wspólnotowego - możliwość bezpośredniego powołania się w interpretacji na dyrektywę, orzecznictwo TSWE lub inne elementy prawa UE, np. zasadę ostrożności
- Przepisy dyrektyw niedokładnie transponowane do polskiego prawa
 - Zasada pierwszeństwa prawa wspólnotowego
 - Zasada bezpośredniego skutku dyrektyw (dotyczy m. in. art. 6(3) DH!)
 - Zasada poziomego bezpośredniego skutku
- Elementy traktatów i zasady z nich wynikające
 - Zasada ostrożności (Art. 191 TFUE !)
 - Zasada lojalnej współpracy
 - Zasada równowagi środków ochrony prawa wspólnotowego i krajowego
 - Zakaz korzystania z owoców naruszenia
- Wyroki TSWE
 - Często znacząco rozszerzające zapis dyrektywy na podstawie odwołania do celu. Z chwilą wydania, stają się „wiązącą interpretacją” = prawem
- *Opinie Rzecznika Generalnego TSWE*
 - Są „propozycjami interpretacji”
- *Wytyczne, interpretacje i polityka reagowania KE*
 - Komisja to „Strażnik Traktatów” - ale mający dużą samodzielność

Źródła

► B DYREKTYWA RADY 92/43/EWG
z dnia 21 maja 1992 r.

zmieniona

► M1
► M2
► M3

zmieniona

► A1
► A2

bg es cs da



**ZARZĄDZANIE OBSZARAMI
NATURA 2000**



Expert Group on Natura 2000 Management
Meeting of 26 January 2011

Setting conservation objectives for Natura 2000

  <http://biodiversity.europa.eu> 

Ogólne zasady - odpowiedzialność za dziedzictwo Europy



Obszar Natura 2000 to „ *europejskie dziedzictwo w krajowym depozycie*”. Zarządzanie wspólnym dziedzictwem jest powierzone państwom członkowskim na ich terytoriach.

Wynikają z tego ściśle wymogi względem transpozycji i implementacji prawa UE !

Wszystkie wyjątki od ochrony podlegają ścisłej wykładni i nie mogą w żaden sposób być interpretowane rozszerzająco



Zasada ostrożności



- **Przy zezwoleniu na korzystanie ze środowiska:** nie rozwiane wątpliwości muszą być interpretowane na korzyść środowiska, a nie na korzyść inwestycji!

- **Przy planowaniu ochrony:** jeżeli występuje niepewność co do istnienia lub zakresu zagrożeń należy przyjąć środki ochrony bez konieczności oczekiwania, aż rzeczywistość i powaga tych zagrożeń zostaną w pełni wykazane

Jest prawem, a nie tylko ogólną zasadą! - Wynika z art. 191 ust 2 Traktatu o funkcjonowaniu Unii Europejskiej (dawniej art. 174 ust. 2 Traktatu ustanawiającego Wspólnotę Europejską).

Zasada ostrożności - w planowaniu ...

Podjęcia środków ochrony środowiska należy wymagać już wtedy, gdy tylko istnienie związku przyczynowo-skutkowego między czynnikiem zagrażającym, a oczekiwanymi negatywnymi zmianami w środowisku jest wystarczająco uprawdopodobnione (por. wyrok Trybunału w sprawie C-208/02 pkt 34, por. także opinia Rzecznika Generalnego w sprawie C-335/07 pkt 46).

Ta sama zasada ostrożności ma zastosowanie do ochrony zdrowia ludzkiego, w której to sferze odnaleźć można dalsze orzecznictwo, dające wykładnię iż *„jeżeli występuje niepewność co do istnienia lub zakresu zagrożeń należy przyjąć środki ochrony bez konieczności oczekiwania, aż rzeczywistość i powaga tych zagrożeń zostaną w pełni wykazane”* (por. wyroki w sprawach T-138/03, C-180/96, T-76/96, T-199/96).



„Wysoki poziom ochrony”

Cel sieci Natura 2000

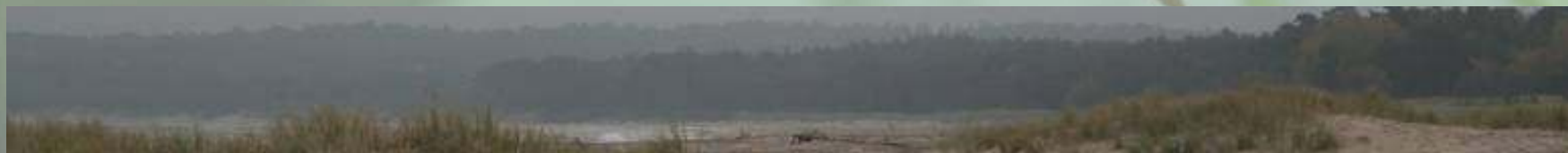
= utrzymanie **lub odtworzenie** ‘właściwego stanu ochrony’

nie tylko zahamowanie negatywnych procesów
ale odtworzenie, przywrócenie chronionych elementów do dobrego stanu

*Europejska wizja 2050 - różnorodność biologiczna i
funkcje ekosystemów ochronione i odtworzone ...*

*Cel 2020 - powstrzymać utratę różnorodności
biologicznej i degradację funkcji ekosystemów oraz
odtworzyć je tak dalece jak to możliwe...*

*Cel RDW 4(1c) - warunki wodne dla właściwego
stanu ochrony siedlisk i gatunków przywrócone do
2015 r.*



Analogia ptasio-siedliskowa

Art. 7 DS.: art. 6(2), 6(3) i 6(4) DS stosują się również do obszarów ptasich. Art. 6(1) oraz art. 4(4) DS nie stosuje się do obszarów ptasich - ale stosują się do nich analogiczne art. 4(1) i 4(2) DP.

KE i ETS w wyrokach: w praktyce można przyjąć że między przepisami ochronnymi obu dyrektyw jest ścisła analogia i przyjąć to jako argument na rzecz stosowania podobnych wymogów i rozwiązań dla obu rodzajów obszarów.

„Dyrektywy ptasia i siedliskowa mają podobne cele, mianowicie przyczynienie się do zapewnienia różnorodności przyrodniczej poprzez ochronę siedlisk przyrodniczych oraz - w przypadku ptaków - wszystkich gatunków ptactwa występujących naturalnie w stanie dzikim. OSO utworzone na podstawie dyrektywy ptasiej są włączone do Natury 2000, która jest ustanowiona jako spójna europejska sieć na podstawie dyrektywy siedliskowej. Dlatego też zdaje się, (...) iż pomiędzy tymi dwiema dyrektywami istnieje bliski związek i powinny one być interpretowane w sposób spójny. Artykuł 6 ust. 1 dyrektywy siedliskowej przedstawia szereg możliwych środków, które mogą być przyjęte dla SOO, włączając w to środki legislacyjne, administracyjne lub umowne odpowiadające ekologicznym wymaganiom siedlisk przyrodniczych danych gatunków. Uważam, iż państwa członkowskie powinny mieć możliwość skorzystania z podobnego katalogu możliwości przy przyjmowaniu specjalnych środków ochrony na podstawie dyrektywy ptasiej” (opinia Rzecznika Generalnego TSUE w sprawie C-535/07).

Specyficzne wymagania - wody !



Np.:

- skład, liczebność i struktura flory, bentosu, ichtiofauny
- reżim hydrologiczny
- morfologia, w tym strefa nadbrzeżna
- ciągłość,
- termika, natlenienie, czystość

„Potrzeby wodne” gatunków i siedlisk chronionych w obszarze Natura 2000 (właściwości wód potrzebne do właściwego stanu ochrony) **stają się celem wodnośrodowiskowym w sensie Ramowej Dyrektywy Wodnej = obowiązek osiągnięcia do 2015 r.**

Wymogi europejskie: FAQ

Czy w każdej chwili można utworzyć nowy obszar Natura 2000 lub powiększyć istniejący ?

TAK. Istnieje taka procedura, mimo że w zasadzie tworzenie sieci Natura 2000 jest jednorazowe. Dodawanie nowych obszarów będzie następować np.. W wyniku kompensacji przyrodniczej oraz postępu wiedzy naukowej. Jednak zatwierdzenie przez Komisję będzie długotrwałe.

Czy można zlikwidować obszar Natura 2000 ?

TAK, lecz tylko w przypadku „niezawinionego zaniku przedmiotu ochrony” - tj. zaniku z przyczyn naturalnych którym nie można było przeciwdziałać). Zanik z powodu braku właściwej ochrony (w tym braku ochrony czynnej) nie kwalifikuje się jako taka przyczyna. Likwidacja wymaga notyfikacji Komisji, a w przypadku obszarów siedliskowych - jej decyzji.

Nie można zlikwidować obszaru z przyczyn „społeczno-gospodarczych”

Czy można wyłączyć określony teren z obszaru Natura 2000 ?

TAK, lecz tylko pod warunkiem „dowodu wysokiej jakości”, że ten teren znalazł się w obszarze tylko i wyłącznie w wyniku błędu, tj. że:

- nie miał walorów w dniu 1 maja 2004,
- nie uzyskał takich walorów po dniu 1 maja 2004,
- nie jest potrzebny z punktu widzenia integralności obszaru (np. nie jest potrzebny dla ochrony walorów znajdujących się w sąsiedztwie

Zmiana wymaga notyfikacji Komisji, a w przypadku obszarów siedliskowych - jej decyzji.

Nie można wyłączyć terenu z przyczyn „społeczno-gospodarczych”

Wymogi europejskie: FAQ

Czy można zmienić treść SDF obszaru ?

TAK - nie tylko można, ale i trzeba. Komisja oczekuje, że SDFy będą co najmniej raz na 6 lat aktualizowane, w związku z postępowaniem rozpoznania, uszczegółowieniem inwentaryzacji itp. Zmiana wymaga jednak notyfikacji do KE i uzasadnienia.

Każda zmiana wynikająca z postępu wiedzy i rozpoznania jest dopuszczalna, ale:

- niedopuszczalne jest „polityczne” wykreślenie przedmiotu ochrony, np. z przyczyn społeczno-gospodarczych
- wykreślenie przedmiotu ochrony jest możliwe w przypadku jego nie zawinionego zaniku z przyczyn naturalnych; nie dotyczy to zaniku z powodu braku właściwej ochrony po 1.05.2004

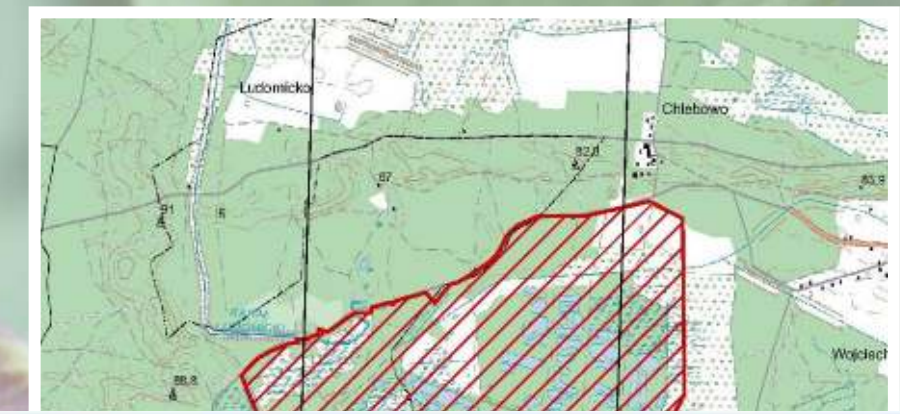
Czy wpis w SDF jest „wiążącym punktem odniesienia” jeśli chodzi o ilość zasobów (liczba ptaków, powierzchnia siedlisk) ? Czy będziemy rozliczani z utrzymania wpisanej w SDF ilości ?

NIE - oczekuje się, że wpis w SDF jest wyrazem „najlepszego oszacowania możliwego na danym poziomie wiedzy”, co oznacza że można i trzeba go poprawiać w miarę postępu tej wiedzy. Nie ma automatycznej interpretacji różnic między wersjami SDF jako trendów liczebności.

Dane o obszarze Natura 2000

FORMULARZ DANYCH 1

NATURA 2000
STANDARDOWY FORMULARZ DANYCH
DLA OBSZARÓW SPECJALNEJ OCHRONY (OSO)
DLA OBSZARÓW SPEŁNIAJĄCYCH KRYTERIA OBSZARÓW O ZNACZENIU
WSPÓLOTOWYM (OZW)
|
DLA SPECJALNYCH OBSZARÓW OCHRONY (SOO)



1. IDENTYFIKACJA

1.1. TYP: G
1.2. KOD OBSZARU: PLB300016
1.3. DATA OPRAWY: 2002-11

1.5. POWIĄZANIA Z INNYMI OBSZARAMI NATURA 2000: PLB300015

1.6. INSTYTUCJA LUB OSOBA ZBIERAJĄCA INFORMACJE: Z. Celka, P. Szkudlarz, W. Stachnowicz, Zakład Taksonomii, Kraków.

1.7. NAZWA OBSZARU: Bagno Chlebówo

http://natura2000.eea.europa.eu/

Natura 2000 Viewer

1.1. TYP: G 1.2. KOD OBSZARU: PLB300016 1.3. DATA OPRAWY: 2002-11

1.5. POWIĄZANIA Z INNYMI OBSZARAMI NATURA 2000: PLB300015

1.6. INSTYTUCJA LUB OSOBA ZBIERAJĄCA INFORMACJE: Z. Celka, P. Szkudlarz, W. Stachnowicz, Zakład Taksonomii, Kraków.

1.7. NAZWA OBSZARU: Bagno Chlebówo

There are no results. Search

BackGround Maps:
 Street Map
 Satellite Map
 Basic country map
 No geographic regions

SITES
NATURA DIRECTIVE SITE (OSD)
BAGNO CHLEBOWO
Protected species:
Birds: 2
Invertebrates: 1
Mammals: 1
Plants: 1
BIRDS DIRECTIVE SITE (SPA)

Chlebówo - kąpielisko turku
rozwiń

64 April 2007 Panoramio

http://natura2000.eea.europa.eu/

Obszar Natura 2000 to „obszar ochrony”. Czego ?

Zgodnie z art. 6(1) dyrektywy siedliskowej, w obszarach siedliskowych Natura 2000, planowaniem ochrony i działaniami ochronnymi należy objąć wszystkie siedliska z zał. I dyrektywy i gatunki z zał. dyrektywy występujące w obszarze (*interpretuje się, że z wyjątkiem „występujących nieznaczająco” - tj. mających ocenę D w SDF obszaru*).



Zgodnie z art. 4(1) i 4(2) dyrektywy ptasiej, w obszarach ptasich Natura 2000 przedmiotem ochrony są:

- gatunki z załącznika I dyrektywy,
- gatunki ptaków migrujących (wykorzystujące obszar do rozmnażania się, pierzenia, zimowania bądź jako przystanek na trasie migracji),
- dla których obszar w skali Polski należy do ‘najbardziej odpowiednich’ dla ochrony danego gatunku.

Obszar Natura 2000 to „obszar ochrony”. Czego ?

Praktyka interpretacyjna KE i opinia Rzecznika Generalnego TSWE w sprawie C-304/05:

Gdy SDF niezgodny z rzeczywistością -> obowiązek poprawy SDF, a nie dostosowania rzeczywistości !

Ważny jest SDF przekazany Komisji.

- Gatunki / siedliska ujęte w SDF przekazanym Komisji z ocenami A, B lub C są przedmiotami ochrony - niezależnie od tego, czy w przypadku obszaru ptasiego były „kwalifikujące”, czy nie. Od chwili wyznaczenia obszaru „progi kwalifikacji” nie mają zastosowania;
- Gatunki / siedliska ujęte w SDF jako D nie są przedmiotami ochrony i nie muszą być przedmiotami oceny;
- W planie zadań ochronnych / planie ochrony można „rozszerzyć założenia ochrony”, wówczas z chwilą ustanowienia takiego planu taki gatunek/siedlisko staje się przedmiotem ochrony. SDF powinien być zaktualizowany i przekazany Komisji;
- [interpretacja Rzecznika:] Jednak już z chwilą uzyskania wiedzy naukowej o znalezieniu w obszarze nowych gatunków / siedlisk , które „powinny być” na nim przedmiotami ochrony, korzystają one (ptaki) z ochrony w trybie art. 4.4 dyrektywy ptasiej lub (nieptaki) ochrony prewencyjnej na zasadach z wyroków „*Dragaggi*” i „*Naturschutz von Bayern*”;
- Negatywna weryfikacja przedmiotu ochrony (np. poprawienie błędu w SDF) jest możliwa, ale do swojej ważności wymaga korekty SDF i notyfikacji zmiany Komisji; stosują się reguły „aktualizacji obszaru”.

Przedmioty ochrony OSO w Polsce

Rozporz. MŚ z 12.01.2011 w sprawie OSO: „§ 5. Przedmiotem ochrony są gatunki ptaków wymienione w załączniku nr 2 do rozporządzenia, które spełniają kryteria określone w rozporządzeniu Ministra Środowiska z dnia 13 kwietnia 2010 r. w sprawie siedlisk przyrodniczych oraz gatunków będących przedmiotem zainteresowania Wspólnoty, a także kryteriów wyboru obszarów kwalifikujących się do uznania lub wyznaczenia jako obszary Natura 2000 (Dz. U. Nr 77, poz. 510), oraz ich naturalne siedliska.



Rozporz MŚ z 13.04.2010: § 6. Kryteria wyboru obszarów kwalifikujących się do wyznaczenia jako OSO ptaków Natura 2000: następujące:

- 1) występowanie gatunków ptaków wymienionych w załączniku nr 2..., gdy stwierdzono:
 - a) występowanie co najmniej 1 % lęgowej populacji krajowej gatunku,
 - b) regularne występowanie co najmniej 1 % przelotnej populacji gatunku wędrownego,
 - c) regularne występowanie co najmniej 20000 osobników jednego lub wielu gatunków wędrownych ptaków wodno-błotnych podczas wędrówek lub zimowania lub co najmniej 10000 par jednego lub wielu wędrownych gatunków ptaków morskich,
 - d) regularne występowanie w sumie co najmniej 5000 bocianów białych lub 3000 żurawi, lub 3000 ptaków drapieżnych stwierdzanych w ciągu całego okresu migracji wiosennej lub jesiennej,
 - e) że obszar jest jednym z 10 najważniejszych krajowych obszarów gniazdowania gatunków zagrożonych na obszarze państw UE,
 - f) regularne występowanie gatunku zagrożonego w skali globalnej;

Jak funkcjonuje obszar Natura 2000?

Obowiązki:

Zapobiegania wszelkiemu pogarszaniu (reaktywnej ochrony)

Od chwili „ujawnienia danych naukowych świadczących że obszar powinien być elementem sieci Natura 2000” -> środkami prawa krajowego.

Od chwili zatwierdzenia obszaru siedliskowego/wyznaczenia obszaru ptasiego -> art. 6(2) DS.

Nie można czekać na plan ochrony !

Oceniania i kwalifikowania wszelkich planów i przedsięwzięć

Od chwili zatwierdzenia obszaru siedliskowego przez Komisję

Od chwili wyznaczenia obszaru ptasiego

Istnienie planu nic tu nie zmienia !

Proaktywnej ochrony

Od chwili krajowego wyznaczenia obszaru siedliskowego (zatwierdzenie KE + max 6 lat)

Dla obszaru ptasiego - ?? max. 6 lat od wyznaczenia?

W tym: fakultatywnie - istnienia planów; obligatoryjnie - wdrażania „środków ochronnych”

Jak funkcjonuje obszar Natura 2000?

Obowiązek chronienia - twardy wymóg prawa europejskiego !

Art. 6(2) DH: Państwa Członkowskie podejmują odpowiednie działania w celu uniknięcia na specjalnych obszarach ochrony pogorszenia stanu siedlisk przyrodniczych i siedlisk gatunków, jak również w celu uniknięcia niepokojenia gatunków, dla których zostały wyznaczone takie obszary, o ile to niepokojenie może mieć znaczenie w stosunku do celów niniejszej dyrektywy.



Obowiązek podjęcia „odpowiednich działań” obejmuje zarówno działania niezbędne dla uniknięcia zagrożeń powodowanych przez człowieka, jak i przeciwdziałanie naturalnym procesom (np. zarastania łąk i muraw) które mogłyby pogorszyć status ochrony siedlisk przyrodniczych i gatunków w obszarze Natura 2000

Nie podjęcie odpowiednich (tj. stosowych do zagrożenia i skutecznych) działań w celu zapobieżenia pogorszeniu stanu siedlisk przyrodniczych lub siedlisk gatunków oraz niepokojenia gatunków dla ochrony których został zatwierdzony lub wyznaczony obszar Natura 2000, jest uchybieniem obowiązkowi wynikającemu z dyrektywy

Jak funkcjonuje obszar Natura 2000?

Obowiązek chronienia - twardy wymóg prawa europejskiego !

Art. 6(1) DH: Dla specjalnych obszarów ochrony Państwa Członkowskie tworzą konieczne środki ochronne obejmujące, jeśli zaistnieje taka potrzeba, odpowiednie plany zagospodarowania (...) oraz odpowiednie środki ustawowe, administracyjne lub umowne, odpowiadające ekologicznym wymaganiom typów siedlisk przyrodniczych, wymienionych w załączniku I, lub gatunków, wymienionych w załączniku II, żyjących na tych terenach.

**„Środki ochrony”
mają być takie, by
zapewniały realizację
celów dyrektywy**

2(2) DH: Środki podejmowane zgodnie z niniejszą dyrektywą mają na celu zachowanie lub odtworzenie, we właściwym stanie ochrony, siedlisk przyrodniczych oraz gatunków dzikiej fauny i flory ważnych dla Wspólnoty

3(1) DP...podejmują wszelkie niezbędne środki w celu zachowania populacji ptaków na poziomie, który odpowiada w szczególności wymogom ekologicznym, naukowym i kulturowym (...) lub w celu dostosowania populacji tych gatunków do tego poziomu

Art. 4 DP:

1. Gatunki wymienione w załączniku I podlegają specjalnym środkom ochrony dotyczącym ich naturalnego siedliska w celu zapewnienia im przetrwania oraz reprodukcji na obszarze ich występowania (...).
2. Państwa Członkowskie podejmują podobne środki w odniesieniu do regularnie występujących gatunków wędrownych (...) w odniesieniu do obszarów ich wylęgu, pierzenia i zimowania oraz miejsc postoju wzdłuż ich tras migracji. W tym celu Państwa Członkowskie zwracają szczególną uwagę na ochronę terenów podmokłych, w szczególności tych o znaczeniu międzynarodowym.

Przykład - konkretny obszar (Uroczyska Puszczy Drawskiej)



Chronić zabytki techniki, ale przywrócić ciągłość ekologiczną rzek !

Zapobiec wysychaniu torfowisk !



Ruch turystyczny nie może szkodzić siedliskom ani gatunkom !

Zapobiec inwazji gatunków obcych !



Planowanie ochrony obszaru Natura 2000



Planowanie ochrony - po co?

= wykonanie „obowiązku przyjęcia środków ochrony mających na celu utrzymanie lub przywrócenie właściwego stanu przedmiotów ochrony” (art. 6(1) dyrektywy siedliskowej, art. 4(1)+4(2)+3 dyrektywy ptasiej)

= jeden ze sposobów wykonania obowiązku „zapobiegania wszelkim pogorszeniom stanu i znaczącym zakłóceniom wobec przedmiotów ochrony” (art. 6(2) dyrektywy siedliskowej)

Znalezienie sposobu, jak trwale zapewnić właściwy stan przedmiotów ochrony w obszarze N2000

Cel = Właściwy stan ochrony

Definicja z Dyrektywy (siedlisko):

Stan ochrony siedliska przyrodniczego oznacza sumę oddziaływań na siedlisko przyrodnicze oraz na jego typowe gatunki, które mogą mieć wpływ na jego długofalowe naturalne rozmieszczenie, strukturę i funkcje oraz na długoterminowe przetrwanie jego typowych gatunków



Stan ochrony siedliska przyrodniczego zostanie uznany za "właściwy", jeśli:

- jego naturalny zasięg i obszary mieszczące się w obrębie tego zasięgu są stałe lub się powiększają,
- szczególna struktura i funkcje konieczne do jego długotrwałego zachowania istnieją i prawdopodobnie będą istnieć w dającej się przewidzieć przyszłości, oraz
- stan ochrony jego typowych gatunków jest właściwy, w rozumieniu lit. i);

Koncepcja wymyślona jako wskaźnik oceny zasobów w regionie biogeograficznym / w kraju, ale może być stosowana na poziomie obszaru i stanowiska

Cel = Właściwy stan ochrony

Definicja z dyrektywy (gatunek)

Stan ochrony gatunków oznacza sumę oddziaływań na te gatunki, mogących mieć wpływ na ich długofalowe rozmieszczenie i obfitość ich populacji.

Stan ochrony gatunków zostanie uznany za "właściwy" jeśli:

- dane o dynamice liczebności populacji rozpatrywanych gatunków wskazują, że same utrzymują się w skali długoterminowej jako trwałe składniki swoich siedlisk;
- naturalny zasięg gatunków nie zmniejsza się ani nie ulegnie zmniejszeniu w dającej się przewidzieć przyszłości, oraz
- istnieje i prawdopodobnie będzie istnieć siedlisko wystarczająco duże, aby utrzymać swoje populacje przez dłuższy czas;



Fot. Wikimedia Commons

Koncepcja wymyślona jako wskaźnik oceny zasobów w regionie biogeograficznym / w kraju, ale może być stosowana na poziomie obszaru i stanowiska

Cel = Właściwy stan ochrony

SIEDLISSKO PRZYRODNICZE:

1. „Nie ubywa” ...

2. Specyficzna struktura ...

Wskaźniki ?

... w tym typowe gatunki

Jakie?

... i funkcje gwarantujące trwałość

Wskaźniki ?

3. Szanse na przyszłość

GATUNEK:

1. „Nie ubywa” i nie mniej niż MVP;
Jaka?

... Struktura populacji OK

Jaka?

2. Siedlisko gatunku odpowiednio duże ...

Jakie?

... i właściwej jakości

Wskaźniki?

3. Szanse na przyszłość

Cel = Właściwy stan ochrony

Załącznik do rozporządzenia Ministra Środowiska
z dnia 17 lutego 2010 r. (poz. 186)

SKALA OCENY STANU OCHRONY

I. Stan ochrony siedliska przyrodniczego w obszarze Natura 2000 jest scharakteryzowany następującymi parametrami:

- 1) parametr 1: powierzchnia siedliska;
- 2) parametr 2: struktura i funkcja;
- 3) parametr 3: szanse zachowania siedliska.

Każdy z parametrów jest oceniany w skali: FV = właściwy, U1 = niezadowalający, U2 = zły. W przypadku braku danych zapisuje się XX = nieznan.

Parametr 1: „powierzchnia siedliska” ocenia się wg następującej skali:

Parametr	FV (właściwy)	U1 (niezadowalający)	U2 (zły)
1. Powierzchnia siedliska	Nie zmniejsza się, nie jest antropogenicznie pofragmentowana	Wykazuje powolny trend spadkowy lub jest antropogenicznie pofragmentowana	Wykazuje szybki trend spadkowy lub jest silnie antropogenicznie pofragmentowana

Występowania siedliska w formie rozproszonych wydzielen uwarunkowanych warunkami siedliskowymi (np. rzeźbą terenu) nie uznaje się za antropogeniczną fragmentację.

Cel = Właściwy stan ochrony

Technical Report 2008 20/24



MANAGEMENT of Natura 2000 habitats
Alkaline fens
7230

Directive 92/43/EEC on the conservation of natural habitats and of wild fauna and flora



ępującej skali:

U1 (niezadowalający)	U2 (zły)
Niewielkie zaburzenia, np. nieoptymalne zagospodarowanie, niewielkie zubożenie strukturalne, zaburzenie typowych dla siedliska procesów ekologicznych, zubożenie różnorodności	Istotne, głębokie zaburzenia, np. brak właściwego zagospodarowania, zubożenie strukturalne, brak typowych dla siedliska procesów ekologicznych, głębokie

Monitoring gatunków i siedłisk przyrodniczych na szczególnym uwagę w obszarach Natura 2000

METODYKA MONITORINGU – PRZEWODNIKI METODYCZNE
PUBLIKACJA 2008-11-20

0 Torfowiska nakredowe



ORMACJA O SIEDLISKU PRZYRODNICZYM

Cel = Właściwy stan ochrony

Parametr 3: „szanse zachowania siedliska” ocenia się wg następującej skali:

Parametr	FV (właściwy)	U1 (niezadowalający)	U2 (zły)
3. Szanse zachowania siedliska	Brak zagrożeń i negatywnych trendów. Zachowanie siedliska w stanie nie pogorszonym w perspektywie 10–20 lat jest niemal pewne	Zachowanie siedliska w stanie nie pogorszonym w perspektywie 10–20 lat nie jest pewne, ale jest prawdopodobne, o ile uda się zapobiec istniejącym zagrożeniom	Zachowanie siedliska w stanie nie pogorszonym w perspektywie 10–20 lat będzie bardzo trudne: zaawansowane procesy recesji, silne negatywne trendy lub znaczne zagrożenia

Łączna ocena stanu ochrony jest ustalana na podstawie parametrów 1–3, wg następującego schematu wnioskowania:

- 1) jeżeli choć jeden z trzech parametrów jest oceniony jako U2, to ocena globalna = U2;
- 2) jeżeli nie zachodzi powyższe, ale choć jeden z trzech parametrów jest oceniony jako U1, to ocena globalna = U1;
- 3) jeżeli nie zachodzi powyższe, ale dwa lub trzy parametry są ocenione jako XX, to ocena globalna = XX;
- 4) jeżeli nie zachodzi powyższe (tj. wszystkie trzy parametry są ocenione jako FV albo dwa parametry są ocenione jako FV, a jeden jako XX), to ocena globalna = FV.

Cel = Właściwy stan ochrony

II. Stan ochrony gatunku w obszarze Natura 2000 jest scharakteryzowany następującymi parametrami:

- 1) parametr 1: populacja;
- 2) parametr 2: siedlisko;
- 3) parametr 3: szanse zachowania gatunku.

Każdy z parametrów jest oceniany w skali: FV = właściwy, U1 = niezadowolający, U2 = zły. W przypadku braku danych zapisuje się XX = nieznan.

Parametr 1: „populacja” ocenia się wg następującej skali:

Parametr	FV (właściwy)	U1 (niezadowolający)	U2 (zły)
1. Populacja	Liczebność jest stabilna w dłuższym okresie (mogą występować naturalne fluktuacje) oraz populacja wykorzystuje potencjalne możliwości obszaru, oraz struktura wiekowa, rozrodność i śmiertelność prawdopodobnie nie odbiegają od normy	Liczebność wykazuje powolny trend spadkowy lub jest znacznie niższa od potencjalnych możliwości obszaru lub struktura, rozrodność albo śmiertelność są antropogenicznie zaburzone	Liczebność wykazuje silny trend spadkowy lub struktura wiekowa, rozrodność i śmiertelność są zaburzone w sposób zagrażający powstaniem takiego trendu w najbliższej przyszłości

Do oceny naturalności lub zaburzenia cech populacji stosuje się odrębne dla każdego gatunku zestawy wskaźników, przyjęte na podstawie wiedzy naukowej do celów monitoringu, o którym mowa w art. 112 ust. 2 ustawy, i raportów, o których mowa w art. 38 ustawy.

Cel = Właściwy stan ochrony

Parametr 2: „siedlisko” ocenia się wg następującej skali:

Parametr	FV (właściwy)	U1 (niezadowalający)	U2 (zły)
<p><small>Monitoring gatunków i siedlisk przyrodniczych ze szczególnym uwzględnieniem specjalnych obszarów ochrony siedlisk Natura 2000</small></p> <p><small>METODYKA MONITORINGU – PRZEWODNIKI METODYCZNE</small></p> <p><small>PUBLIKACJA 2008-11-20</small></p> <p>1163 *Głowacz białopłetwy <i>Cottus gobio</i> L.</p> <p><small>*w opinii niektórych badaczy (Freyhof et al. 2005, Kottelat i Freyhof 2007) jako <i>Cottus gobio</i> należy rozumieć grupę bliskich filogenetycznie gatunków zamieszkujących Europę, w ramach której na terenie Polski występuje – <i>Cottus microstomus</i> Heckel, 1837.</small></p> <p>Przynależność systematyczna:</p> <p>Gromada: Actinopterygii - promieniopłetwe</p> <p>Rząd: Scorpaeniformes - skorpenokształtne</p> <p>Rodzina: Cottidae – głowaczowate</p>		<p>Średnia wielkość i jakość siedliska tropogogenicznie zszkodzona tak, że nie jest przydatna dla gatunku</p>	<p>Wielkość zdecydowanie zbyt mała lub jakość niewątpliwie niezapewniająca długoterminowego przetrwania gatunku</p>



I. INFORMACJA O GATUNKU

1. Status prawny i zagrożenie gatunku

Głowacz białopłetwy jest w Polsce objęty ochroną ścisłą, zaliczany do gatunków wymagających ochrony czynnej. W wydanej w 2001 roku Polskiej Czerwonej Księdze Zwierząt

dla każdego gatunku zestawy wskaźników, przyjęte w tym samym artykule, i w raportach, w których mowa w art. 112 ust. 2 ustawy, i w

następującej skali:

U1 (niezadowalający)	U2 (zły)
<p>Wielkość i jakość siedliska tropogogenicznie zszkodzona tak, że nie jest przydatna dla gatunku</p>	<p>Zachowanie gatunku w perspektywie 10–20 lat będzie bardzo trudne, silne negatywne zmiany w populacji i siedlisku lub przewidywane znaczne zagrożenia w przyszłości (praktycznie nie do wyeliminowania)</p>

Właściwa ilość i jakość siedliska gatunku



Właściwe siedlisko pachnicy musi zawierać odpowiednio dużo odpowiednio grubych drzew z dziuplami - próchnowiskami. Drzewa nie mogą być zbyt daleko od siebie.



Właściwe siedlisko kumaka musi zawierać:

- płytkie, ciepłe, bezrybne stawki do rozmnażania się,
- stawy do życia w okresie letnim,
- miejsca do zimowania (np. sterty kamieni),
- połączenia umożliwiające niezakłócone migracje kumaków między w/w elementami

Przykład: głowacz białopłetwy



Populacja:

- zagęszczenie (FV: > 1 os./100m cieku),
- struktura wiekowa/wielkości (FV: < 8 cm stanowią $> 40\%$ i obecne także > 8 cm i > 10 cm)

Siedlisko:

- zarośnięcie lustra wody (FV: $< 40\%$),
- zacienienie lustra wody (FV: $> 20\%$),
- naturalność koryta (FV: naturalnie kształtujące się $> 50\%$ długości),
- czystość wody (FV: klasa I-III w klasyfikacji 5-klasowej),
- mikrosiedliska dna:
(FV: licznie obecne wszystkie 3 kluczowe struktury:
 - kryjówki dla osobników dorosłych (głębsze plosa, osłonięte zakola)
 - potencjalne tarliska (rozmiar i ułożenie kamieni i głazów tworzących przestrzenie pozwalające na zakładanie w nich gniazd)
 - miejsca odrostu narybku (bystrza z dnem uformowanym przez drobne kamienie i gruby żwir)).
- brak barier ciągłości, lub okresowo zalewane bariery $< 0,5$ m),
- brak inwazyjnych, obcych dla rzeki zjadaczy.

„Struktura i funkcje” siedliska przyrodniczego



„Struktura i funkcje”



Dla torfowisk wskaźnikiem „właściwej struktury” będą naturalne i typowe dla danego typu torfowiska warunki wodne

Właściwe warunki wodne to nie tylko poziom wody, ale i jego zmienność w cyklu rocznym, pochodzenie wody oraz jej właściwości !



Naturalne procesy typowe dla danego typu ekosystemu



- są traktowane jako wskaźniki ‘właściwej struktury i funkcji’

Koncepcja „typowych gatunków”



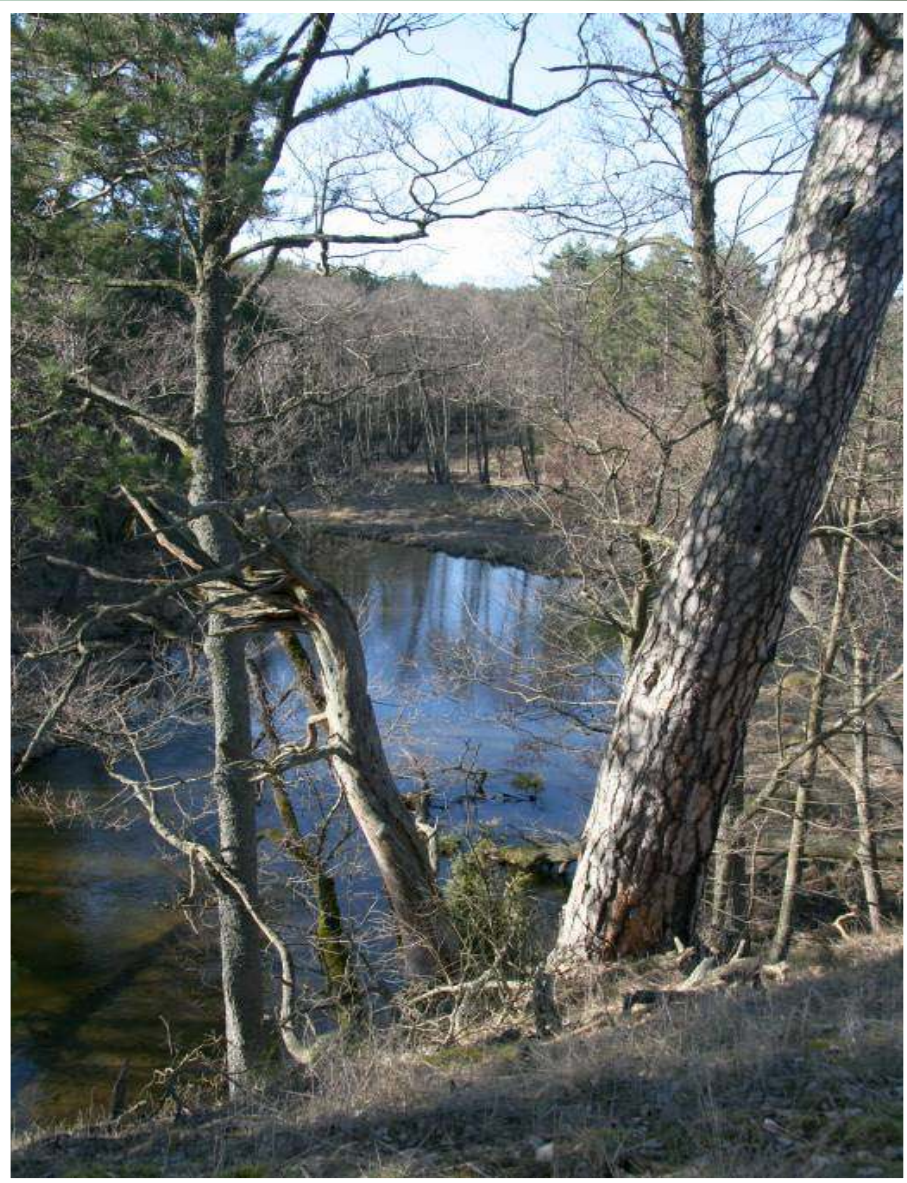
*Nie tylko rośliny!
Mogą być także owady, ptaki, ryby ...*

Stan siedliska przyrodniczego może być uznany za właściwy tylko wówczas, gdy stan „typowych gatunków” jest właściwy !

„Typowe gatunki”
siedliska przyrodniczego =
gatunki „typowe dla
ekosystemu”

- Gatunki decydujące o swoistości ekosystemu,
- Gatunki, które są „papierkiem lakmusowym” stanu ekosystemu,
- Gatunki, które wskazują na zdolność ekosystemu do podtrzymywania różnorodności biologicznej

Koncepcja „typowych gatunków”



Z prac grupy eksperckiej przy DG ENV KE

Krajowa desygnacja obszaru siedliskowego Natura 2000

- Wymóg krajowej desygnacji obszaru siedliskowego: najpóźniej 6 lat po zatwierdzeniu przez KE.
- Desygnacja musi być prawnie wiążąca i nie pozostawiać wątpliwości co do granic obszaru.
- Powinny być określone cele ochrony obszaru.
- Zmiana granic wymaga decyzji Komisji i jest dozwolona tylko pod ostrymi warunkami (poprawianie błędów). Tolerowane może być „uszczegóławianie” granic wynikające tylko z przyczyn technicznych.
- Równocześnie, powinny być zastosowane ‘środki ochrony’ jak w art. 6.1. Plany ochrony są fakultatywne, ale realne środki ochrony - obowiązkowe. Środki wyłącznie dobrowolne, jak programy rolnośrodowiskowe, nie są wystarczające.



Z prac grupy eksperckiej przy DG ENV KE

Cele ochrony obszaru (site conservation objectives)

- Są tłumaczeniem generalnego celu sieci Natura 2000 (właściwy stan ochrony siedlisk i gatunków) na poziom obszaru.
- Muszą zapewnić odpowiedni wkład obszaru do uzyskania właściwego stanu ochrony siedlisk i gatunków na poziomie krajowym, biogeograficznym, europejskim.
- Powinny dotyczyć wszystkich siedlisk i gatunków „naturowych” obecnych w obszarze (z wyjątkiem ew. obecnych przypadkowo, nieznacząco).
- Mogą określać priorytety pilności.
- Powinny być określone - jako weryfikowalne cele do osiągnięcia dla obszaru - najpóźniej 6 lat od zatwierdzenia przez KE



Z prac grupy eksperckiej przy DG ENV KE



Plany ochrony (site conservation objectives)

- Nieobowiązkowe, lecz zalecane.
- Zalecane uspołecznienie: plany jako miejsce dialogu między zainteresowanymi stronami, transparentny proces uzgadniania praktycznych decyzji ochronnych
- Powinny analizować i rejestrować potrzeby ochrony gatunków i siedlisk
- Powinny analizować i rejestrować kontekst socjoekonomiczny i kulturowy
- Powinny tworzyć forum debaty między zainteresowanymi stronami
- Powinny identyfikować praktyczne rozwiązania ochronne, trwałe i - gdy tylko możliwe - zintegrowane z innymi formami korzystania z ekosystemów
- Powinny kreować 'poczucie wspólnej własności' obszaru i koncepcji jego ochrony

Z prac grupy eksperckiej przy DG ENV KE

„Nowy proces biogeograficzny”

- Nawiązanie do koncepcji „seminariów biogeograficznych”, jakie sprawdzały jakość wyznaczenia sieci w poszczególnych państwach
- Okresowe „nowe seminaria biogeograficzne” - dyskusje KE, ekspertów, państw członkowskich, NGO - na temat zasadności, odpowiedniości, wykonalności i pilności sposobów ochrony poszczególnych gatunków i siedlisk, wychodzące od oceny ich stanu, dokonanej w raportach z art. 17 DS (2007 r.)
- Pierwsze pilotażowe seminarium - bioregion borealny, maj 2012 r., Finlandia
- Seminaria dotyczące Polski - planowane na 2013 r.



Z prac grupy eksperckiej przy DG ENV KE

„Obszary dzikie (*wilderness*) w Naturze 2000”



Guidelines for the management of wilderness and wild areas in Natura 2000

- ❖ **Review of the current situation**
 - Definitions, existing initiatives, legislative and statutory measures
=> Working definition of wilderness
- ❖ **Linking Natura 2000 and wilderness**
 - Spatial link
 - Habitats and Species of Community interest
- ❖ **Presenting case studies (5-9 pcs.)**
- ❖ **Analysis of pressures and ecosystem services**
- ❖ **Analysis of restoration measures (objectives, means, feasibility)**
- ❖ **Good practice cases on monitoring wilderness**
- ❖ **Draft guidelines**

1

EUROPEAN COMMISSION NATURA 2000 environment

Szkic: czerwiec-
sierpień 2011

Gotowe
wytyczne:
listopad 2011

Kontrakt KE (wykonawcy: Alterra, Eurosite, PanParks) na opracowanie wytycznych. Istnieje wiele przykładów, że to nie jest sprzeczne !

Z prac grupy eksperckiej przy DG ENV KE

Inne zakontraktowane „wytyczne”:

- Natura 2000 a rolnictwo
- Natura 2000 wobec zmian klimatycznych
- Natura 2000 a „green infrastructure”

Dyskusja nad projektami tych dokumentów spodziewana w II połowie 2011 r.



Sporządzanie PZO krok po kroku ...



Krok po kroku: Ustalenie terenu objętego PZO

Polega na sprawdzeniu, czy zachodzą przesłanki do nie obejmowania części obszaru Natura 2000 PZO.

Zgodnie z art. 28 ust. 11 ustawy, PZO nie sporządza się dla obszaru Natura 2000 lub jego części:

- dla których ustanowiono plan ochrony Natura 2000;
- pokrywającego się w całości lub w części z obszarem parku narodowego, rezerwatu przyrody lub parku krajobrazowego, posiadających plan ochrony uwzględniający zakres planu zadań ochronnych Natura 2000;
- pokrywającego się w całości lub w części z obszarem parku narodowego lub rezerwatu przyrody, posiadających zadania ochronne uwzględniające zakres PZO Natura 2000;
- znajdującego się w obszarach morskich.

Decyduje nie sam fakt istnienia planu ochrony dla krajowej formy, ale zawarcie w nim zakresu PZO Natura 2000 (zakres z art. 28 ust. 10 ustawy)

Krok po kroku: Wstępne ustalenie przedmiotów ochrony

Gatunki / siedliska przyrodnicze z ocenami A, B, C ze Standardowego Formularza Danych obszaru

+

Gatunki i siedliska przyrodnicze nowo znalezione, dla obszar ma istotne znaczenie (które powinny być wpisane do SDF z oceną A, B lub C)

-

Gatunki / siedliska przyrodnicze, wpisane w SDF w wyniku błędu (jednak nie można wykreślać gatunków/ siedlisk zanikłych po 1.05.2004 wskutek braku właściwej ochrony)

=

Przedmioty ochrony obszaru

Lista przedmiotów ochrony może ulec zmianie w toku terenowych prac nad planem !

Krok po kroku: podanie do publicznej wiadomości

Sprawujący nadzór nad obszarem

- ogłasza o przystąpieniu do sporządzenia PZO w BIP oraz na stronie internetowej, a także w sposób zwyczajowo przyjęty swojej siedzibie, w miejscowościach leżących na obszarze lub w jego sąsiedztwie, w prasie o odpowiednim zasięgu (lokalnej lub regionalnej, czytanej przez osoby potencjalnie zainteresowane obszarem);
- publikuje założenia do sporządzenia PZO;
- wskazane jest dodatkowo bezpośrednio powiadomienie zainteresowanych podmiotów

Założenia obejmują:

- zwięzły opis obszaru Natura 2000 w języku niespecjalistycznym,
- wskazanie przedmiotów ochrony obszaru (wynik weryfikacji przedmiotów ochrony), z zastrzeżeniem że ich lista może ulec weryfikacji w toku prac,
- w razie potrzeby, określenie jakie części obszaru nie są objęte planowaniem (wynik weryfikacji zakresu przestrzennego).
- informację, czym jest PZO dla obszaru Natura 2000, na jakiej podstawie prawnej jest sporządzany, w jaki sposób będzie procedowany i jakie będzie wywoływał skutki,
- informację, że będzie możliwe zapoznawanie się z bieżącym stanem prac nad projektem PZO, ze zgromadzonymi w ramach tych prac materiałami oraz z projektem planu; że istnieje możliwość zgłaszania do tych materiałów uwag i wniosków; że będą organizowane spotkania dyskusyjne z udziałem przedstawicieli zainteresowanych osób i podmiotów prowadzących działalność w obrębie siedlisk przyrodniczych i siedlisk gatunków, dla których wyznaczono obszar Natura 2000, albo dyskusja publiczna

Krok po kroku: Zespół Lokalnej Współpracy

Zespół Lokalnej Współpracy bierze udział w opracowaniu projektu Planu i skompletowaniu jego dokumentacji podczas cyklu spotkań dyskusyjnych zorganizowanych przez Wykonawcę

Należy zapewnić udział:

- przedstawiciela instytucji sprawującej nadzór nad obszarem,
- przedstawicieli zainteresowanych osób i podmiotów prowadzących działalność w obrębie siedlisk przyrodniczych i siedlisk gatunków, dla których wyznaczono obszar Natura 2000,
- ekspertów przyrodników - specjalistów od siedlisk przyrodniczych i gatunków, dla których wyznaczono obszar Natura 2000,
- w razie potrzeby - profesjonalnego moderatora/negocjatora,
- organizatora procesu planistycznego

Struktura i wielkość Zespołu zależy do specyfiki danego obszaru Natura 2000, jego skład nie powinien przekraczać liczby 30 osób. W przypadku rozległego obszaru należy rozważyć zasadność utworzenia Zespołu składającego się z pracujących równolegle grup obszarowych bądź tematycznych



Krok po kroku: Zespół Lokalnej Współpracy



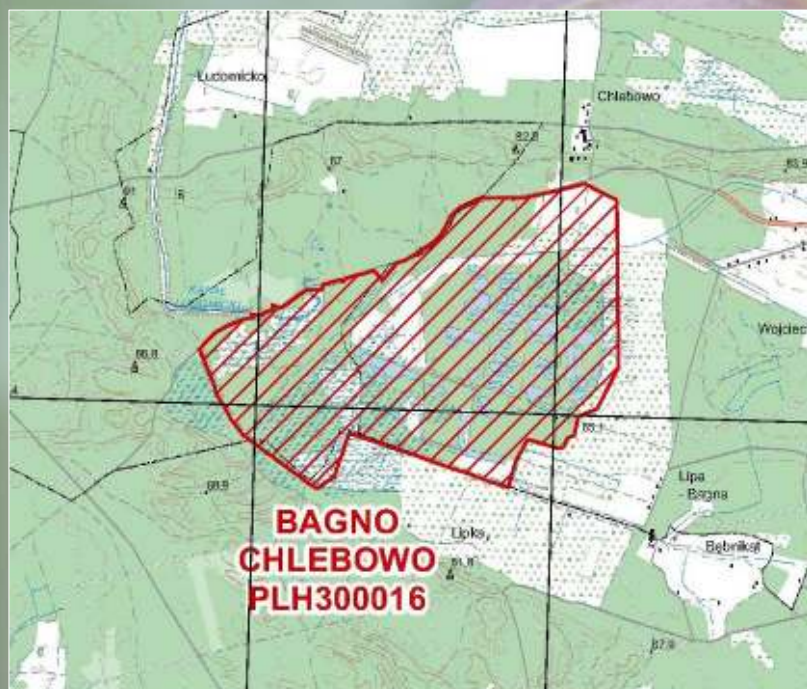
Udział dobrych ekspertów jest niezbędny do
dobrego planowania



Krok po kroku: opis granic obszaru Natura 2000

Opisem granic obszaru Natura 2000 jest wektorowa warstwa informacyjna (tzw. „shp”),
- przyjmuje się w tej formie, w jakiej została zgłoszona do Komisji Europejskiej.

W zasadzie nie przewiduje się prac nad granicami obszaru.



Z przyczyn prawnych zmiana granic obszaru Natura 2000 nie może nastąpić za pomocą ustanowienia przez RDOŚ planu zadań ochronnych; organem kompetentnym do dokonania takiej zmiany jest minister właściwy do spraw środowiska po uzgodnieniu z Komisją Europejską, lub Komisja Europejska na wniosek ministra

W przypadku ujawnienia w toku prac potrzeby dokonania korekty granic, można równolegle do sporządzania projektu PZO sformułować wniosek o dokonanie takiej korekty. Musi on być zgodny z wymogami prawa krajowego i wspólnotowego; wymaga uzgodnienia z Komisją Europejską.

Komisja Europejska zwykle akceptuje wnioski o powiększenie obszarów, ale wniosek o zmniejszenie obszaru Natura 2000 (wyłączenie pewnych terenów z obszaru) jest bardzo trudne i wymaga wyczerpującego uzasadnienia. Nie jest możliwe z przyczyn społeczno-ekonomicznych, a tylko jeżeli są dowody naukowe, że teren włączono do obszaru niepotrzebnie.

Krok po kroku: zebranie istniejących informacji

Pozyskanie i zestawienie wszystkich dostępnych informacji o obszarze Natura 2000, w szczególności o:

- uwarunkowaniach ochrony obszaru, w tym: geograficznych, przyrodniczych, społecznych, gospodarczych i kulturowych, wynikających z aktualnych i potencjalnych kierunków rozwoju społecznego i gospodarczego, a także wynikających z istniejących form ochrony przyrody innych niż obszar i celów ich ochrony;
- występowaniu przedmiotów ochrony, ich stanie, zagrożeniach, wymogach i możliwości ochrony, wraz z ich zaznaczeniem na mapach;
- istniejących i projektowanych planach, strategiach i programach dotyczących obszaru lub mogących mieć na niego wpływ, wraz z oceną ich aktualnego i potencjalnego wpływu na przedmioty ochrony.

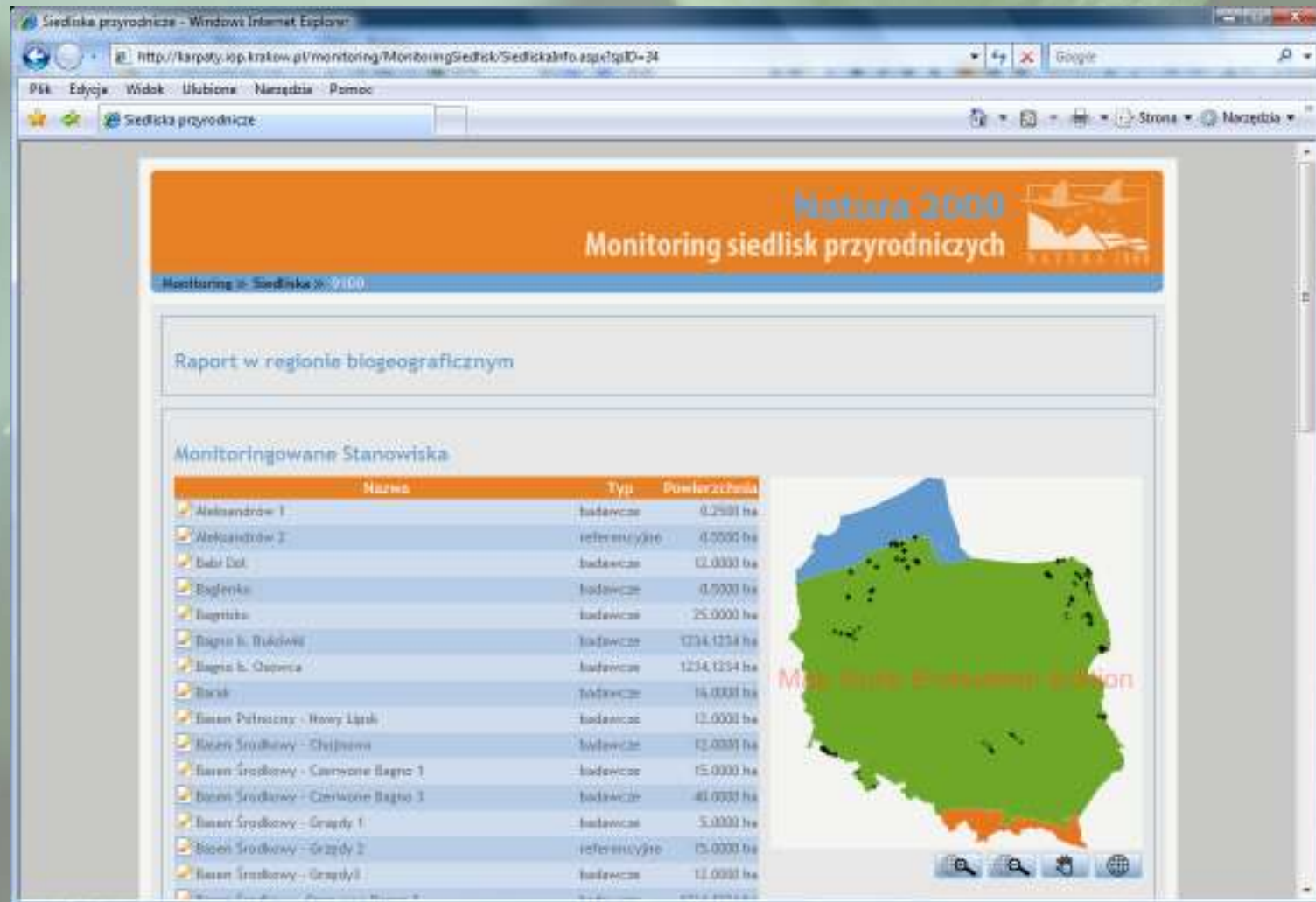
Ocena ich aktualności, wiarygodności, kompletności

Plan niezbędnych prac terenowych uzupełniających i uszczegóławiających istniejącą wiedzę

Krok po kroku: zebranie istniejących informacji

Być może stan danego gatunku / siedliska w danym obszarze Natura 2000 był już przedmiotem oceny w ramach monitoringu prowadzonego przez GIOŚ i IOP PAN ?

Dostęp do
bazy
wymaga
uprawnień !



Siedliska przyrodnicze - Windows Internet Explorer

http://karpoty.iop.krakow.pl/monitoring/MonitoringSiedlisk/SiedliskaInfo.aspx?gid=34

Strona

Natura 2000

Monitoring siedlisk przyrodniczych

Monitoring w Siedliska w 9100

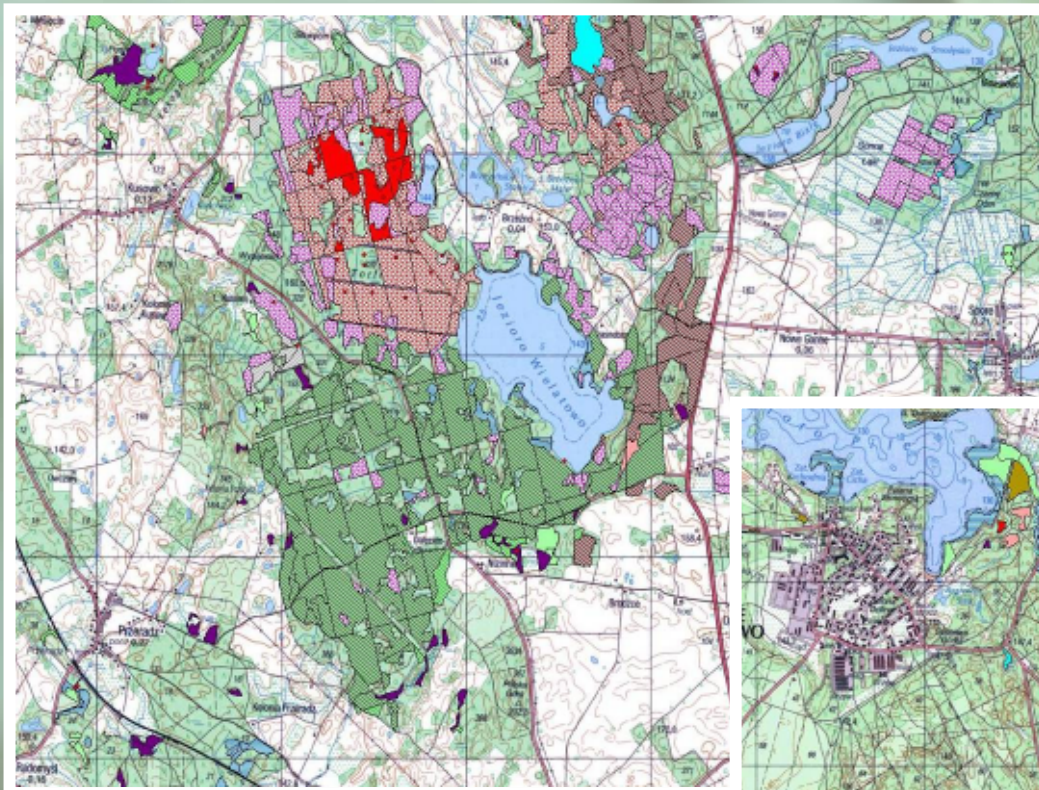
Raport w regionie biogeograficznym

Monitorowane Stanowiska

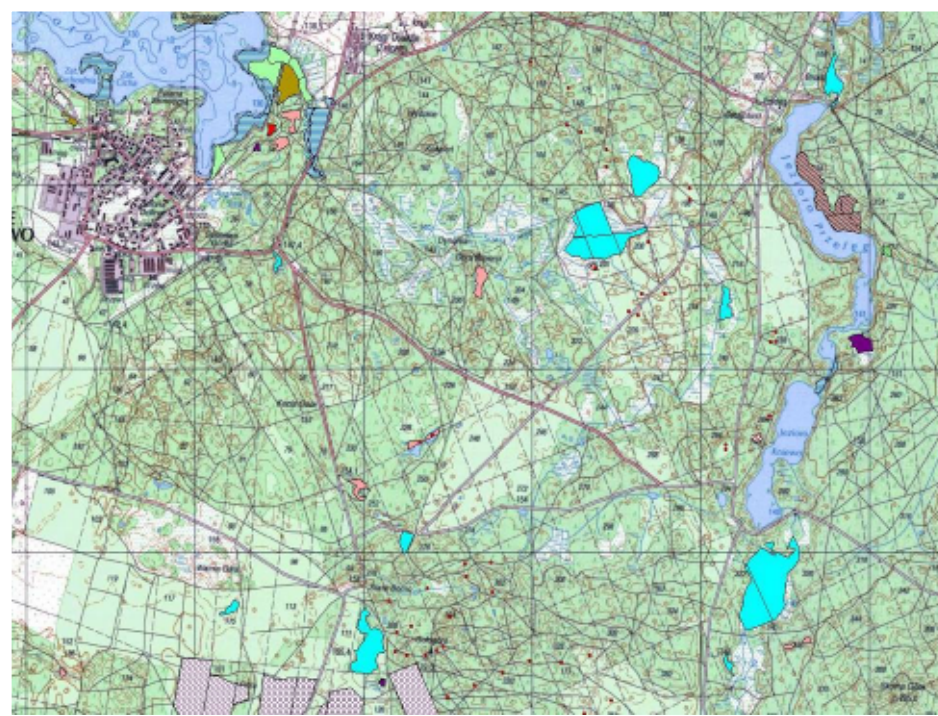
Nazwa	Typ	Powierzchnia
Mełkiszów 1	łodawcze	0,2500 ha
Mełkiszów 2	referencyjne	0,0000 ha
Babi Dół	łodawcze	0,0000 ha
Bogłenka	łodawcze	0,0000 ha
Bagiszka	łodawcze	25,0000 ha
Bagiszka B. Bukowa	łodawcze	1234,1234 ha
Bagiszka B. Osowca	łodawcze	1234,1234 ha
Bacik	łodawcze	16,0000 ha
Basen Pełczany - Nowy Łątek	łodawcze	12,0000 ha
Basen Środkowy - Chłpowa	łodawcze	12,0000 ha
Basen Środkowy - Czerwone Bagno 1	łodawcze	15,0000 ha
Basen Środkowy - Czerwone Bagno 2	łodawcze	40,0000 ha
Basen Środkowy - Grądy 1	łodawcze	5,0000 ha
Basen Środkowy - Grądy 2	referencyjne	15,0000 ha
Basen Środkowy - Grądy 3	łodawcze	12,0000 ha

Mapa Siedlisk Monitorowanych w 9100

Krok po kroku: zebranie istniejących informacji



Ekosystemy lądowe:
Inwentaryzacja „leśna”: przydatna,
lecz także powinna być
zweryfikowana



Sprawdzenia wymaga np.:

- jednolitość interpretacji w różnych nadleśnictwach w ramach jednego obszaru Natura 2000,
- poziom kompletności wyszukania i jego różnice między nadleśnictwami.

Krok po kroku: Ocena stanu przedmiotów ochrony

Ocena stanu ochrony przedmiotów ochrony jest dokonywaną przez ekspertów - specjalistów od określonych siedlisk i gatunków, zatrudnionych przez Wykonawcę przy wsparciu ekspertów zaproszonych do pracy w Zespole Lokalnej Współpracy.

Ocenę wykonuje się na podstawie zgromadzonych danych i informacji o konkretnych płatach siedliska oraz stanowiskach gatunku, jak i wyników punktowych wizji terenowych, które weryfikują i uzupełniają posiadaną wiedzę.



Ocena stanu ochrony przedmiotów ochrony opiera się na skali określonej w załączniku do rozporządzenia Ministra Środowiska z 17.02.2010, w której „FV” oznacza stan właściwy, „U1 - niezadowolający”, „U2 - zły”

Podstawą oceny parametru „struktury i funkcji” siedliska przyrodniczego oraz „populacji i siedliska” gatunku innego niż ptaki są odrębne zestawy wskaźników opracowane dla poszczególnych gatunków i typów siedlisk, przyjęte na podstawie wiedzy naukowej do celów monitoringu.

Krok po kroku: lista zagrożeń



Opracowywana z punktu widzenia przedmiotów ochrony - związki przyczynowo skutkowe ze stanem przedmiotów ochrony (jego parametrami i wskaźnikami)

Ująć tu:

- Czynniki będące obecnie powodem niewłaściwego / złego stanu przedmiotów ochrony,
- Czynniki zagrażające utrzymaniu właściwego stanu ochrony
- Czynniki które potencjalnie utrudnią lub uniemożliwią osiągnięcie właściwego stanu ochrony

Lista z pkt 6.1 SDF może być potraktowana tylko wstępnie i pomocniczo. Wpisy w SDF nie wpływają na uznanie / nie uznanie za zagrożenie w procesie planowania

Krok po kroku: cele działań ochronnych

Wizja „właściwego stanu ochrony” obszaru:

- liczebność gatunku lub powierzchnia siedliska w obszarze nie pomniejszona, a w przypadkach jeśli jest to możliwe, nawet zwiększona;
- zachowane lub odtworzone podstawowe cechy ekologiczne siedliska przyrodniczego;
- zapewnione określone formy użytkowania gospodarczego w przypadku siedlisk półnaturalnych (np. łąkowych i pastwiskowych);
- zachowania różnorodności biologicznej związanej z danym typem siedliska, w tym: gatunki typowe, rzadkie, chronione, specyficzne dla tego typu siedliska;
- zachowane lub odtworzone kluczowe elementy struktury (np. udział starych drzewostanów i martwych drzew w lasach);
- utrzymanie we właściwym stanie siedlisk warunkujących realizację cyklu życiowego gatunku chronionego w obszarze.

Ustalając cele, kierujemy się:

- koniecznością utrzymania właściwego stanu ochrony przedmiotów ochrony lub jego osiągnięcia, jeżeli ten stan został oceniony jako niewłaściwy lub zły, dążąc do uzyskania „stanu optymalnego”,
- możliwością ich osiągnięcia w okresie działania Planu (10 lat),
- istniejącymi i potencjalnymi uwarunkowaniami (w tym społecznymi i gospodarczymi) oraz ograniczeniami (w tym: technicznymi, finansowymi, organizacyjnymi, wynikającymi z braku wiedzy)
- logiką planowania, tj. cele operacyjne powinny zbliżać nas do osiągnięcia celu strategicznego, a także być związane z ograniczaniem zagrożeń
- możliwością ich monitorowania i weryfikacji.

Krok po kroku: działania ochronne

Powinny zapewnić osiągnięcie celów

Mogą dotyczyć:

- wykonania określonych jednorazowych bądź powtarzalnych zadań ochrony czynnej,
- wdrożenia modyfikacji w stosowanych metodach gospodarowania w siedliskach przyrodniczych i siedliskach gatunków,
- utrzymania określonych metod gospodarowania w siedliskach przyrodniczych i siedliskach gatunków,
- uzupełnienia stanu wiedzy o przedmiocie ochrony.

Powinny obejmować również działania w zakresie monitoringu osiągnięcia celów działań
regulacji monitoringu odpowiednich parametrów i wskaźników
w ochronie.



należy określić:

- ✓ rodzaj działań ochronnych;
- ✓ zakres prac przewidzianych do realizacji i w razie potrzeby warunki co do sposobu ich wykonania;
- ✓ obszar lub miejsce ich realizacji;
- ✓ termin lub okres oraz częstotliwość ich realizacji;
- ✓ koszty ich realizacji;
- ✓ podmiot odpowiedzialny za ich wykonanie i monitorowanie.



Krok po kroku: ocena potrzeby sporządzenia planu ochrony

Ocenia się, czy jest potrzebne sporządzenie 20 letniego planu ochrony dla całego lub części obszaru, jako jedno z działań ochronnych, biorąc pod uwagę w szczególności:

- potrzebę przeprowadzenia gruntownej inwentaryzacji przyrodniczej lub badań przedmiotów ochrony;
- potrzebę zaplanowania ochrony w perspektywie 20 lat;
- konieczność unormowania zagadnień wchodzących w zakres planu ochrony, a nie mieszczących się w zakresie Planu.

W razie stwierdzenia jednej lub więcej przesłanek należy określić termin sporządzenia planu ochrony dla części lub całości obszaru, biorąc pod uwagę czas potrzebny na wykonanie niezbędnych prac.



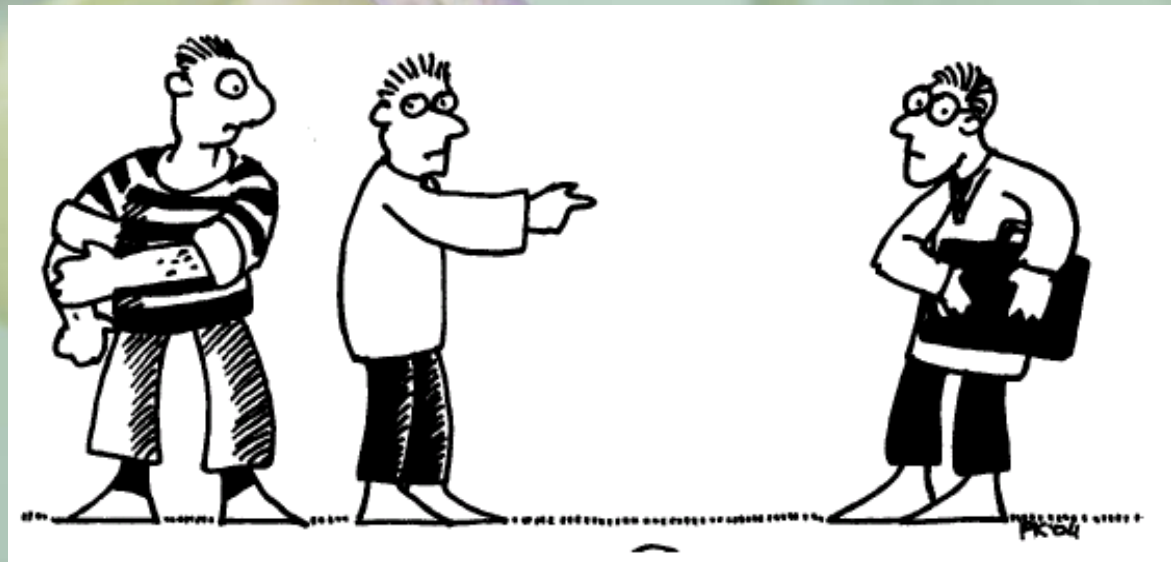
Krok po kroku: Wskazania do studiów i planów

Analizuje się istniejące studia i plany dotyczące obszaru lub mogące mieć wpływ na cele ochrony obszaru pod kątem ewentualnego znaczącego negatywnego oddziaływania skutków ich realizacji na integralność obszaru z punktu widzenia celów jego ochrony.

W przypadku stwierdzenia negatywnych oddziaływań określa się:

- wskazania do zmiany tych elementów studiów lub planów, których realizacja naruszy lub stworzy ryzyko naruszenia zakazu wymienionego w art. 33 ustawy o ochronie przyrody;
- wskazania do zmiany tych elementów studiów i planów, które powinny być uwzględnione przy zmianach studiów i planów ze względu na zapewnienie właściwych uwarunkowań do realizacji celów ochrony obszaru.

Wskazania mogą dotyczyć zarówno studiów i planów obejmujących tereny w granicach obszaru Natura 2000, jak i dotyczących terenów poza tym obszarem - ale tylko w takim zakresie, w jakim te studia i plany oddziaływałyby negatywnie na obszar.

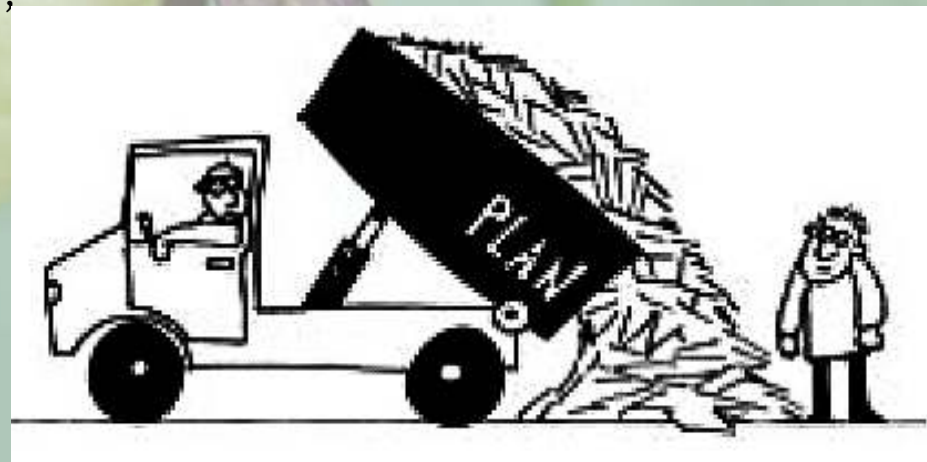


Krok po kroku: Dokumentacja projektu PZO

Dokumentacja może być opracowana, w zależności od potrzeb, możliwości technicznych, a także charakteru obszaru, w formie opisu tekstowego, zestawień tabelarycznych, przedstawień graficznych, map, baz danych, w tym cyfrowych warstw informacyjnych.

W dokumentacji zestawia się syntetycznie informacje zgromadzone w toku opracowywania projektu planu zadań ochronnych, opisuje się dokonane oceny i ustalenia wraz z ich uzasadnieniem, opisuje się problemy, jakie ujawniono w trakcie sporządzania projektu PZO, załącza się SFD obszaru do notyfikacji KE. W dokumentacji szczególnie opisuje się i uzasadnia:

- diagnozę stanu i zagrożeń przedmiotów ochrony;
- przyjęte cele PZO;
- planowane działania ochronne;
- sposoby monitoringu skuteczności ochrony;
- inne istotne oceny i ustalenia.



Krok po kroku: Dokumentacja projektu PZO i projekt PZO

Dokumentacja może być opracowana, w zależności od potrzeb, możliwości technicznych, a także charakteru obszaru, w formie opisu tekstowego, zestawień tabelarycznych, przedstawień graficznych, map, baz danych, w tym cyfrowych warstw informacyjnych.

W dokumentacji zestawia się syntetycznie informacje zgromadzone w toku opracowywania projektu planu zadań ochronnych, opisuje się dokonane oceny i ustalenia wraz z ich uzasadnieniem, opisuje się problemy, jakie ujawniono w trakcie sporządzania projektu PZO, załącza się SFD obszaru do notyfikacji KE. W dokumentacji szczegółowo opisuje się i uzasadnia:

- diagnozę stanu i zagrożeń przedmiotów ochrony;
- przyjęte cele PZO;
- planowane działania ochronne;
- sposoby monitoringu skuteczności ochrony;
- inne istotne oceny i ustalenia.

Sam projekt planu zadań ochronnych ma postać projektu zarządzenia RDOŚ, o strukturze określonej ustawą oraz zasadami techniki legislacyjnej

Zakłada się że dokumentacja będzie na bieżąco, w miarę jej gromadzenia, udostępniana w internecie w tzw. portalu planistycznym ("platformie informacyjnej")



Krok po kroku: Uzgodnienia, udział społeczeństwa, ustanowienie

Ustawa o ochronie przyrody, art. 28 ust. 6

Ustanowienie PZO następuje po uzgodnieniu z dyrektorem regionalnej dyrekcji Lasów Państwowych, jeżeli obszar Natura 2000 obejmuje obszar zarządzany przez Lasy Państwowe. Uzgodnienie, o którym mowa w ust. 6, dotyczy obszaru zarządzanego przez Lasy Państwowe w zakresie zadań ochronnych, za których wykonywanie odpowiadać będą jednostki Lasów Państwowych.

Zajęcie stanowiska następuje w drodze postanowienia, na które przysługuje zażalenie do ministra właściwego do spraw środowiska. Niewyrażenie stanowiska w terminie 30 dni od dnia otrzymania projektu planu zadań ochronnych uznaje się za jego uzgodnienie.

Ustawa OOŚ art. 21 ust 2 pkt 24a:

W publicznie dostępnych wykazach informacji o środowisku zamieszcza się dane o (...) o projektach planów zadań ochronnych tworzonych dla form ochrony przyrody.

Każdy ma prawo do zapoznania się z projektem.

Udostępnienie tych informacji następuje na wniosek, w dniu złożenia wniosku.

Ustawa o ochr. przyrody art. 28 ust 5:

RDOŚ ustanawia, w drodze aktu prawa miejscowego w formie zarządzenia, plan zadań ochronnych dla obszaru Natura 2000, kierując się koniecznością utrzymania i przywracania do właściwego stanu ochrony siedlisk przyrodniczych oraz gatunków roślin i zwierząt, dla których ochrony wyznaczono obszar Natura 2000. Plan zadań ochronnych może być zmieniony, jeżeli wynika to z potrzeb ochrony tych siedlisk przyrodniczych lub gatunków roślin i zwierząt.

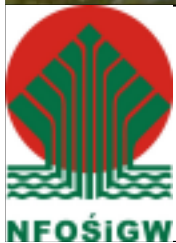


Pozostaje, drobiazg, tylko zrealizować 😊

Powodzenia !



Dziękuję za uwagę



Opracowanie wsparł
NFOŚiGW w ramach
projektu
„Dofinansowanie
instytucjonalne POE
na lata 2010-2011”

Paweł Pawlaczyk
Klub Przyrodników
pawpawla@wp.pl