

ISSN 1426-3904

Bociek

Biuletyn Lubuskiego Klubu Przyrodników



Co słycać
w Puszczy Białowieskiej - str. 1-6

62
2/2000



Z uwagi na wprowadzenie ochrony danych osobowych, adresy nowych członków Klubu zostały uznane za poufne.

Podajemy aktualne adresy, telefony i nazwiska pracowników naszych placówek.

Biuro Zarządu w Świebodzinie (Hanna Garczyńska, Andrzej Jermaczek, Jerzy Pucek, Robert Stańko), ul. 1 Maja 22, 66-200 Świebodzin, tel./fax 068 3828236, e-mail lkp@lkp.org.pl

Muzeum Przyrodnicze w Kostrzynie nad Odrą (Ireneusz Raff), ul. Dworcowa 7, 66-470 Kostrzyn nad Odrą, tel. 095 7523673.

Stacja Terenowa w Owczarach (Elżbieta Nalewajczyk, Krzysztof Rybaczyk), Owczary 17, 69-113 Górzycza, tel. 095 7591220.

Stacja Terenowa w Bogdance (Piotr Wysocki), Bogdanka 1, 73-220 Drawno, tel. 095 7682862.

Wydawnictwo Lubuskiego Klubu Przyrodników, ul. 1 Maja 22, 66-200 Świebodzin, tel./fax. (06838) 282 36, e-mail: lkp@lkp.org.pl

Redakcja: Hanna Garczyńska, Andrzej Jermaczek

Fotografie: Andrzej Jermaczek (str. 1,4 okładki-dół, str. 22-24), Bartłomiej Najbar (str. 4 okładki góra), Krzysztof Rybaczyk (str. 2 okładki), Leszek Stasik (str. 1,4 okładki-podkład).

Autorzy tekstów: Ireneusz Chojnacki, Andrzej Jermaczek, Marta Jermaczek, Mariusz Mleczak, Bartłomiej Najbar, Ireneusz Raff, Krystyna Sołtysiak, Robert Stolarski.

Rysunki: Piotr Kulak

Skład: Jacek Czechowicz, Piotr Tatarynowicz

Druk: PT-DRUK, Świebodzin

Dziękujemy wszystkim, którzy w terminie opłacili składki. Członkom, którzy jeszcze tego nie zrobili przypominamy, że wysokość składki za rok 2000 wynosi 20 zł (10 zł dla młodzieży uczącej się). Zachęcamy także do wspierania działalności Klubu. Dowolną kwotą wesprzeć można któryś z projektów. Wpłacając kwotę co najmniej 500 zł stajesz się członkiem KLUBU STU, skupiającego naszych sponsorów. Konto Klubu: WBK Świebodzin, 10901593-749-128.

Co z ochroną Puszczy Białowieskiej?

Od kilku lat trwa dyskusja na temat objęcia ochroną w formie parku narodowego całego obszaru Puszczy Białowieskiej. Poniżej przedstawiamy kalendarium najważniejszych wydarzeń dotyczących ochrony tego unikalnego terenu w ostatnim dziesięcioleciu, przygotowane przez Towarzystwo Ochrony Puszczy Białowieskiej.

1992

Apel białowieskiego środowiska naukowego do Ministra S. Kozłowskiego o interwencję wstrzymującą rabunkową eksploatację Puszczy.

1994

Pozarządowa organizacja ekologiczna Pracownia Na Rzecz Wszystkich Istot z Bielska-Białej rozpoczyna ogólnopolską kampanię na rzecz ochrony Puszczy Białowieskiej, organizuje manifestacje w centrum Warszawy, pod gmachami URM i Sejmu. Podstawą do kampanii był projekt Parku Narodowego Puszczy Białowieskiej, opracowany społecznie przez Bogumiłę i Włodzimierza Jędrzejewskich z Zakładu Badania Ssaków PAN w Białowieży i wręczony Ministrowi OŚZNiL przez Prezesa PAN. W systemie „radio-tele” odbywa się debata telewizyjna zwolenników i przeciwników powiększenia Parku - wynik: 4:1 dla zwolenników. W latach 1994-98 Prezydent, Premier RP i Minister OŚZNiL otrzymują około 500 tys. listów od obywateli domagających się objęcia ochroną całej Puszczy. Minister OŚZNiL, wykorzystując środki

Banku Światowego przeznaczone na realizację programu „Ochrona Różnorodności Biologicznej Puszczy Białowieskiej”, powołuje Leśny Kompleks Promocyjny „Puszcza Białowieska” jako alternatywę dla powiększenia BPN.

1995

Dyrektor Generalny Lasów Państwowych pod rosnącym naciskiem opinii publicznej ogłasza częściowy zakaz wycięcia starych drzew, który wkrótce poddany zostaje modyfikacjom ułatwiającym wyręb.

W Białowieży przedstawiciele lokalnego środowiska naukowego wspólnie z Towarzystwem Miłośników Ziemi Hajnowskiej z Hajnówki powołują Towarzystwo Ochrony Puszczy Białowieskiej.

Opublikowane zostają: „Opinia Państwowej Rady Ochrony Przyrody

Zapowiedź objęcia całej Puszczy Białowieskiej ochroną w formie Parku Narodowego od 1.01.2001 r. nie jest zaskoczeniem.

- Ogólnopolska kampania o powiększenie BPN trwa od 1994 r.

- Powiększenie BPN do roku 2001 było jednym z elementów umowy koalicyjnej AWS-UW.

- W maju 1998 r. minister J. Szyszko ogłosił program „Kontrakt dla Puszczy Białowieskiej” mający zapewnić warunki realizacji dwóch celów: ochrony Puszczy Białowieskiej (z objęciem jej ochroną w ramach Parku Narodowego) oraz poprawy warunków bytu mieszkańców puszczańskich gmin.

- Już w listopadzie 1998 r. wiceminister, Główny Konserwator Przyrody, zapowiedział objęcie całej Puszczy Białowieskiej ochroną w formie Parku Narodowego „najpóźniej w styczniu 2000 r.” (a nie 2001 r.!).

Powiększenie Białowieskiego Parku Narodowego stanowi niezbędny element złożonego programu restrukturyzacji regionu Puszczy Białowieskiej. Powiększenie Parku i dalsza realizacja programu „Kontrakt dla Puszczy Białowieskiej” otwiera przed miejscową ludnością nowe perspektywy rozwoju, wzbogacając rynek pracy również o miejsca atrakcyjne dla ambitnych młodych ludzi, których sytuacja regionu zmuszała do wyjazdu. W ślad za powiększeniem Parku, Rząd przygotowuje trzyletni program inwestycyjny, na którego realizację przeznaczone zostanie 45 mln zł. Ponadto, Białowieski Park Narodowy, to koronny atut samorządów, umożliwiający gminom skuteczne ubieganie się o wielomilionowe środki z europejskich funduszy pomocowych, takich jak PHARE lub ISPA. Doskonałą okazją promocji regionu była światowa wystawa EXPO 2000 w Hannoverze, gdzie Puszcza Białowieska była jedną z trzech wizytówek naszego kraju.

w sprawie ochrony Puszczy Białowieskiej”, „Uchwała Komitetu Ochrony Przyrody PAN w sprawie powiększenia Białowieskiego Parku Narodowego” oraz „Uchwała Rady Naukowej BPN w sprawie ochrony Puszczy Białowieskiej”, domagające się powiększenia BPN na cały polski obszar Puszczy Białowieskiej.

1996

Osiem polskich pozarządowych organizacji ekologicznych podpisuje w Białowieży umowę o powołaniu Koalicji Na Rzecz Ochrony Puszczy Białowieskiej.

Podpisane zostaje Porozumienie pomiędzy MOŚZNiL, Wojewodą Białostockim a gminami Białowieża i Narewka. Na mocy porozumienia Ministerstwo wraz z NFOŚiGW gwarantuje gminom kwotę 9 mln PLN na inwestycje proekologiczne.

Następuje powiększenie BPN o ponad 5 tys. ha. Towarzystwo Ochrony Puszczy Białowieskiej publikuje raport ujawniający negatywne skutki ekologiczne gospodarki leśnej prowadzonej w ramach Leśnego Kompleksu Promocyjnego „Puszcza Białowieska”.

W kampanię aktywnie włączają się organizacje polonijne z USA i RPA.

Puszcza Białowieska zostaje wymieniona przez Centrum Monitoringu Ochrony Ziemi (WCMC) jako europejski leśny „gorący punkt” zagrożony unicestwieniem i wymagający specjalnej ochrony.

1997

Trwa kampania o pełne moratorium na wyręb starych drzew i drzewostanów naturalnego pochodzenia (w styczniu TOPB złożyło w Ministerstwie projekt stosownej decyzji) oraz o przedstawienie przez Rząd RP harmonogramu dochodzenia do ochrony całej Puszczy w Parku Narodowym.

Dyrektor Generalny Światowego Funduszu Na Rzecz Przyrody (WWF), p. Claude Martin, w liście do Premiera RP wyraża zainteresowanie Funduszu powiększeniem Parku i deklaruje finansowe wsparcie dla takiego procesu. Wcześniej, na spotkaniu w MOŚZNiL, podobną deklarację złożył przedstawiciel Sekretariatu Konwencji Bioróżnorodności, p. Sam Johnston.

Apel Polskiego Komitetu Międzynarodowej Unii Ochrony Przyrody

Cała Puszcza Białowieska to własność Skarbu Państwa. Zmiana statusu prawnego majątku Skarbu Państwa należy do wyłącznych kompetencji Rządu RP (a nie samorządów) reprezentującego interes ogólnonarodowy.

(IUCN) o natychmiastowe przerwanie wycinki w drzewostanach naturalnego pochodzenia i powiększenia Parku na obszar całej Puszczy Białowieskiej.

Wspólna uchwała Komitetów Ochrony Przyrody i Nauk Leśnych PAN, wskazująca na konieczność objęcia całej Puszczy Białowieskiej ochroną w Parku Narodowym.

1998

9-10.02. Białowieża. Rozmowy Podsekretarza Stanu w MOŚZNiL, Głównego Konserwatora Przyrody J. Radziejowskiego z przedstawicielami samorządów gmin PB w obecności przedstawicieli Koalicji. Minister Radziejowski po raz pierwszy publicznie deklaruje wolę rządzącej koalicji AWS-UW objęcia całej Puszczy ochroną w formie parku narodowego.

24.04. Białowieża. Koalicja na Rzecz Ochrony Puszczy Białowieskiej organizuje pikietę pod hasłem: „cała Puszcza zasługuje na ochronę”. Pikietą towarzyszy uroczystości wręczenia Dyplomu Rady Europy Białowieskiemu Parkowi Narodowemu; przedstawiciel MOŚZNiL odczytuje publicznie list ministra J. Szyszko zapewniającego o powiększeniu BPN na obszar całej Puszczy w czasie trwania obecnej kadencji Rządu koalicji AWS-UW.

20.05. Warszawa. Minister OŚZNiL J. Szyszko na konferencji prasowej ogłasza ideę „Kontraktu dla Puszczy Białowieskiej”, w którym jedną ze stron są organizacje pozarządowe działające w ramach Koalicji Na Rzecz Ochrony Puszczy Białowieskiej. Podczas konferencji Główny Konserwator Przyrody ogłasza postulowane m.in. przez

Nie jest prawdą, że powiększenie BPN odbywa się kosztem społeczności lokalnych.

W ramach „Kontraktu” gminy już otrzymały 9 mln zł (plus 6 mln zł na opracowanie strategii rozwojowych, analiz itp.), za które w 1999 r. m.in. remontowano drogi, budowano szkołę, realizowano program wodociągowania i kanalizacji, unowocześniano systemy grzewcze. Na ten rok, w związku z powiększeniem Parku, Sejm przyznał miejscowym społecznościom kolejne 6,5 mln zł na cele inwestycyjne. Rozciągnięcie ochrony na całą Puszcę ma być jedynie niezbędnym etapem „Kontraktu”. Wraz z powiększeniem Parku, na następne trzy lata planowane jest dalsze państwowe wsparcie o łącznej wartości 40 mln zł, które przeznaczone będzie m.in. na inwestycje służące rozwojowi turystyki w puszczańskich gminach.

Koalicję wstrzymanie cięć w rezerwach przyrody Puszczy.

16.06. Białowieża. Pierwsze posiedzenie Komisji Wielostronnej do spraw Kontraktu dla Puszczy.

6.07. W życie wchodzi Decyzja nr 48 Dyrektora Generalnego LP wstrzymująca cięcia we wszystkich puszczańskich starodrzewiach oraz zabraniająca wycinki wszystkich pojedynczych starych drzew. Jest to największe osiągnięcie kampanii w obronie Puszczy Białowieskiej.

6.08. Białowieża. Czesław Miłosz odbiera przyznany mu przez Towarzystwo Ochrony Puszczy Białowieskiej dyplom Przyjaciela Puszczy Białowieskiej.

Sierpień. Minister Finansów przyznaje z rezerwy budżetowej 20 mln zł na poszerzenie BPN w 1999 r.

23-24.09. Dubicze Cerkiewne. Po raz drugi spotyka się Komisja Wielostronna ds. Kontraktu dla Puszczy Białowieskiej. Przedstawiciele Lasów Państwowych doprowadzają do zerwania prac Komisji.

29.10. Główny Konserwator Przyrody J.

Nie jest prawdą, że w trakcie przygotowywania projektu powiększonego Parku nie było konsultacji, dyskusji.

Jakkolwiek zmiana statusu prawnego obszaru będącego własnością Skarbu Państwa należy do wyłącznych kompetencji Rządu, „Kontrakt” stworzył bezprecedensową platformę dialogu, umożliwiającą realny wpływ wszystkich zainteresowanych stron na kształt i sposób funkcjonowania przyszłego Parku. Uczestniczący w pracach specjalnie powołanej wielostronnej komisji, przedstawiciele samorządów, województwa podlaskiego, leśników, organizacji społecznych itp. byli zaproszeni przez przedstawiciela Ministerstwa do przygotowania tekstu rozporządzenia Rady Ministrów w sprawie powiększonego BPN oraz do określenia zasad funkcjonowania Parku.

Radziejowski ogłasza, że najpóźniej w styczniu 2000 r. cała Puszcza znajdzie się w Parku.

1999

29.04. Białowieża. Na publicznym spotkaniu w Białowieży Minister J. Szyszko deklaruje, iż „jako były samorządowiec, nie ośmieli się zasugerować samorządom gmin Puszczy Białowieskiej jakichkolwiek rozwiązań”. W wywiadzie udzielonemu Radiu Białystok dodaje, że decyzja o ewentualnym powiększeniu BPN należeć będzie do samorządów. Koalicja Na Rzecz Ochrony Puszczy Białowieskiej w liście do Premiera RP wyraża votum nieufności wobec Ministra. Samorządy, powołując się na zapewnienia Ministra, przyjmują postawę „czekamy na więcej, a Park - zobaczymy później”. Postawa Ministra zachęca również administrację Lasów Państwowych do prowadzenia niezależnej, sprzecznej z oficjalnymi deklaracjami resortu, gry politycznej.

31.08. Białowieża. Kolejne posiedzenie Wielostronnej Komisji ds. „Kontraktu”. Dyrektor Departamentu Leśnictwa, Ochrony Przyrody i Krajobrazu w MOŚZNiL - p. Marian Cieślak - zwraca się do wszystkich stron o przygotowanie propozycji zapisów, jakie powinny się znaleźć w rozporządzeniu Rady Ministrów o powiększeniu BPN.

24.11. Trzebinia pod Krakowem. Kolejna uchwała Komitetu Ochrony Przyrody PAN wzywająca Rząd RP do objęcia ochroną całej Puszczy Białowieskiej w Parku Narodowym. W uchwale zwraca się też uwagę na karygodne poczynania administracji Lasów Państwowych i na zagrożenia wynikające z odwlekania decyzji w sprawie Parku.

W ustawie budżetowej Sejm RP zatwierdza kolejne 10 mln zł na „rozbudowę BPN”, z czego 6,5 mln otrzymają w 2000 r. gminy powiatu hajnowskiego.

Kampania dezinformacji prowadzona przez Lasy Państwowe trwa. Dyrekcja LP wraz z nadleśnictwami puszczańskimi rozpowszechnia wśród ludności Białowieży list Dyrektora Departamentu Leśnictwa z okresu stanu wojennego do premiera Buzka, szkalujący ludzi zaangażowanych w ochronę Puszczy.

W celu zablokowania procesu powiększania Parku, Regionalna Dyrekcja LP w Białymstoku stara się o przyznanie certyfikatu na drewno FSC (Forest Stewardship Council). Nadleśniczowie z Puszczy Białowieskiej wprowadzają w błąd uczestników zebrań publicznych w Hajnówce w dniach 29.11. i 13.12., oświadczając, że przyznanie FSC Leśnemu Kompleksowi Promocyjnemu

Projekt zasad funkcjonowania powiększonego Parku

Trwają prace nad przygotowaniem zasad funkcjonowania Białowieskiego Parku Narodowego po jego powiększeniu na obszar całej Puszczy. Zasady opracowuje komisja, w której skład wchodzi przedstawiciele Rady Naukowej BPN, administracji Parku, organizacji pozarządowych, Instytutu Badawczego Leśnictwa, SGGW. Przygotowywany dokument ma umożliwić sprawne funkcjonowanie Parku zanim zostanie opracowany Plan Ochrony BPN. Według projektu powiększony Park ma stanowić zupełnie nową jakość. Stanowiąc ucieleśnienie idei „parków dla życia”, BPN będzie funkcjonował według czytelnych dla wszystkich reguł.

W oparciu o kryteria przyrodnicze (występowanie naturalnych starodrzewi, ostoje rzadkich gatunków ssaków i ptaków, obszary bagienne) zaproponowano podział Puszczy Białowieskiej na cztery strefy - obszary ochronne. Poza obszarem ochrony ścisłej (11% powierzchni Puszczy) nie przewiduje się specjalnych ograniczeń w ruchu pieszym. Nowum stanowi obszar ochrony biernej (łącznie 33% powierzchni), na którym nie będą prowadzone żadne zabiegi o charakterze hodowlano-leśnym (z usuwaniem martwego drewna włącznie). W przeciwieństwie do obszaru ochrony ścisłej, strefa ta pozostanie otwarta dla zwiedzających (turyści spoza regionu Puszczy będą musieli zaopatrzyć się w bilety). Możliwe tu będzie również grzybobranie i zbieranie jagód. 36% powierzchni Puszczy zajmie obszar charakteryzujący się dużym stopniem zniekształcenia w wyniku prowadzonej tu przez 80 lat gospodarki leśnej. Są to przede wszystkim tereny peryferyjne, w pobliżu osad ludzkich i większych dróg. Sztuczne i silnie zniekształcone drzewostany poddane zostaną przebudowie, której intensywność zależeć będzie od zapotrzebowania miejscowej ludności na drewno. Najmniejszą część zajmie obszar strefy przejściowej, o znacznych walorach przyrodniczych, gdzie dopuszczalne będą jednak zabiegi renaturalizacyjne w plantacyjnych drzewostanach iglastych na siedliskach lasowych.

Przygotowywane zasady zawierają również projekt sieci szlaków turystycznych, tak pomyślanych, aby zdecentralizować ruch turystyczny, niemal zupełnie dziś ograniczony do okolic samej Białowieży. Skorzysta z tego sama przyroda i przypuszczańskie miejscowości, nieznane do tej pory turystom. Uzupełnieniem zasad jest przygotowany program inwestycji i przedsięwzięć, niezbędnych do przeprowadzenia w samym Parku, jak i w regionie Puszczy Białowieskiej, z przybliżonym kosztorysem i podanymi źródłami finansowania.

Opracowywany społecznie projekt jest na bieżąco konsultowany z możliwie szerokim gronem osób i organizacji. Duże zainteresowanie projektem wykazali m.in. Główny Konserwator Przyrody, WWF i EkoFundusz. Ostateczna wersja zasad ma zostać przyjęta na najbliższym posiedzeniu Rady Naukowej BPN.

stanowi „dowód uznania międzynarodowych niezależnych autorytetów dla ochrony przyrody i zrównoważonej gospodarki leśnej prowadzonej przez nadleśnictwa Puszczy Białowieskiej.” Leśnicy postulują „promocyjne wykorzystanie certyfikatu na drewno w celu większego wykorzystania surowcowego Puszczy Białowieskiej”, jako jeden z elementów opracowywanej strategii rozwoju powiatu hajnowskiego (region Puszczy). W wyniku ujawnionej manipulacji dokonanej przez przedsta-

wicieli LP następuje ostra reakcja ze strony europejskich organizacji ekologicznych, oficjalnie wyrażających dezaprobatę dla działań LP. SGS (brytyjska firma dokonująca oceny lasów wg kryteriów FSC) nie przyznaje certyfikatu nadleśnictwom Puszczy.

30.12. Dyrektor Generalny LP Decyzją Nr 118 powołuje na trzyletnią kadencję nową Radę Społeczno-Naukową Leśnego Kompleksu Promocyjnego „Puszcza Białowieska”. Stanowi to nieformalne wypowiedzenie posłuszeństwa nadzorują-

Po ogłoszeniu „Kontraktu” w 1998 r., podstawowym argumentem gmin przeciwko powiększeniu BPN było „niedotrzymanie przyrzeczeń Ministerstwa zawartych w umowie z 1996 r.”. Naszym zdaniem, wina leżała po obu stronach. Z informacji otrzymanych z NFOŚiGW wynika, że gminy (z kilkoma wyjątkami) nie przygotowały stosownych dokumentów umożliwiających przyznanie im pomocy finansowej. Z drugiej strony, należałoby oczekiwać fachowej pomocy niedoświadczonym samorządom w przygotowaniu odpowiednich aplikacji. W wyniku interwencji p. Ministra Radziejowskiego, gmina Narewka otrzymała z opóźnieniem wnioskowane środki. Według informacji uzyskanych z Ekofunduszu, fundacja ta wręcz napraszała się u władz m. Hajnówka o złożenie właściwych wniosków na sfinansowanie inwestycji proekologicznych - bez rezultatu.

Równoległe, wobec oficjalnego programu „Kontrakt dla Puszczy Białowieskiej”, działania podejmowane przez administrację Lasów Państwowych prowadziły do podminowania zaawansowanego już dialogu.

cemu LP Departamentowi Leśnictwa, Ochrony Przyrody i Krajobrazu MŚ, który przygotował projekt rozporządzenia RM o powiększeniu BPN na cały obszar Puszczy od 1.01.2001 r. Do Rady zaproszono m.in. posła SLD i b. premiera W. Cimoszewicza. Rada Leśnego Kompleksu Promocyjnego zapowiada działania prowadzące do unieważnienia decyzji zabraniających cięcia w starodrzewiach.

2000

3.02. Zarząd Główny Polskiego Towarzystwa Leśnego podejmuje uchwałę w sprawie wpisania całej Puszczy Białowieskiej na Światową Listę Rezerwatów Biosfery UNESCO. Uchwała jest m.in. adresowana do

Premiera, Ministra, Wojewody i in. W uchwale czytamy m.in.: „W przypadku Puszczy Białowieskiej Zarząd Główny PTL proponuje, aby tzw. strefę centralną stanowił Białowieski Park Narodowy w dotychczasowej wielkości (podkreślenie TOPB) (tereny ochrony ścisłej i częściowej), a pozostałą strefę stanowił utworzony park krajobrazowy obejmujący Leśny Kompleks Promocyjny z Nadleśnictwami: Białowieża, Browsk, Hajnówka, gdzie będzie prowadzona ochrona krajobrazu oraz ochrona ścisła i częściowa we właściwych rozmiarach.”

23.02. Antoni Tokarczuk, Minister Ochrony Środowiska, przyjmuje projekt rozporządzenia w sprawie Białowieskiego Parku Narodowego, dając tym m.in. formalną podstawę do ścisłej współpracy nadleśnictw z BPN w celu przygotowania kadry powiększonego Parku.

**Opracowano
na podstawie materiałów
przygotowanych przez
Towarzystwo Ochrony Puszczy
Białowieskiej;
tel/fax: 085-6812202,
E-mail: office@topb.most.org.pl.**

Jak chronić przyrodę w lasach gospodarczych

Jeszcze w czerwcu w ramach wydawnictw Lubuskiego Klubu Przyrodników ukaże się społeczny projekt instrukcji „Zasady ochrony przyrody w lasach gospodarczych”. Został on zredagowany przez Pawła Pawlaczyka z wykorzystaniem materiałów, propozycji i sugestii szeregu osób, wymienionych tu w kolejności alfabetycznej: Adama Boratyńskiego (Instytut Dendrologii PAN w Kórniku), Władysława Danielewicza (Wydział Leśny AR w Poznaniu), Jerzego M. Gutowskiego (Instytut Badawczy Leśnictwa), Andrzeja Jermaczka (Lubuski Klub Przyrodników), Jana Holeksy (Uniwersytet Śląski), Jerzego Szwagrzyka (Wydział Leśny AR w Krakowie) oraz Krzysztofa Ziarnka (Szczyński Park Krajobrazowy).

Poniżej przytaczamy kilka urywków instrukcji. Na początek słowo wstępu:

„Lasy są naszym wspólnym dobrem i bogactwem. Doceniając wysiłek i pionierskie w skali Europy osiągnięcia polskich Lasów Państwowych w dążeniu do pełnego uwzględniania w gospodarce leśnej jej przyrodniczych uwarunkowań oraz do uwzględnienia potrzeb ochrony różnorodności biologicznej lasów, postanowiliśmy wspomóc ten proces. Dokonaliśmy próby spisania i skodyfikowania postulatów, jakie - naszym zdaniem - trzeba docelowo przyswoić gospodarce leśnej. Widzimy bowiem leśnictwo przyszłości jako jedną z dziedzin mądrzej i pieczołowitej troski o dobro przyrodniczych zasobów kraju.

Ta instrukcja jest „fikcją literacką”. Nie jest obowiązująca nigdzie i dla nikogo. Uznaliśmy jednak, że właśnie ta forma, wymuszając precyzję, otwiera najlepszą drogę do dyskusji, a konieczność skonkretyzowania niektórych zapisów stworzy pole do równie konkretnego dialogu.

Zdajemy sobie sprawę, że niektóre z zaproponowanych tu zapisów są już w bardzo podobnej formie zrealizowane. Zdajemy sobie też sprawę, że niektóre inne z kolei będą musiały na realizację długo poczekać. Niektóre zapisy mogą mieć też charakter dyskusyjny. Mimo wszystko uważamy, że w procesie ekologizacji leśnictwa trzeba zrobić kolejny krok. Jest nim ta publikacja.”

Cale zasady zawarto w 169 punktach pogrupowanych w rozdziały. Oto sześć pierwszych punktów instrukcji:

1. Niniejsza instrukcja określa metody implementacji celów ochrony przyrody w dominujący w Polsce model gospodarki leśnej, oparty na idei wielofunkcyjności lasu, założeniu trwałości użytkowania lasu i siedliskowo-drzewostanowej metodzie planowania gospodarczego.
2. Niniejsza instrukcja nie ogranicza możliwości eksperymentów i poszukiwań w zakresie innych modeli gospodarki leśnej i nie dotyczy obszarów, na których stosowane są te modele.
3. Pod pojęciem „ochrona przyrody” rozumie się tu zespół działań mających na celu:
 - a) zachowanie pełni różnorodności biologicznej ekosystemów leśnych i ekosystemów sąsiadujących z lasem,
 - b) zachowanie różnorodności i swoistości cech regionalnych przyrody,
 - c) zapobieganie procesom giniecia gatunków, degeneracji fitocenozy i synantropizacji przyrody,
 - d) troskę o harmonijne funkcjonowanie krajobrazu leśnego, rozumianego jako ponadekosystemowy układ ekologiczny.
4. Ochrona przyrody jest obowiązkiem wszystkich jednostek administracji leśnej.
5. Ochrona przyrody jest integralną częścią gospodarki leśnej. Koszty zadań z zakresu ochrony przyrody mogą być uznawane za koszty gospodarki leśnej. Nadleśnictwa mają prawo do uzyskiwania dotacji z Budżetu Państwa oraz z funduszy celowych i środków pomocowych na wykonanie poszczególnych



zadań z zakresu ochrony przyrody lub na pokrycie różnicy kosztów gospodarki leśnej wynikających z uwzględnienia w nich zadań z zakresu ochrony przyrody.

6. Nadleśnictwa mają prawo przejmowania w zarząd, zakupu i dzierżawienia obszarów ważnych dla przyrody w celu wykonywania na nich ochrony przyrody, nawet jeżeli są to obszary nie pokryte drzewostanem i nie przeznaczane do zalesienia. Dotyczy to w szczególności: jezior, torfowisk, innych mokradel, cieków wodnych, łąk, cennych fragmentów roślinności nieleśnej.

A oto tytuły kolejnych rozdziałów:

- Prawne uwarunkowania gospodarki leśnej w zakresie ochrony przyrody
- Prace przygotowawcze do urzędzania lasu
- Polityka kształtowania lesistości
- Analiza warunków glebowo-siedliskowych produkcji leśnej
- Analiza potencjału siedlisk leśnych
- Analiza dendroflory
- Opis taksacyjny lasu
- Ocena zgodności drzewostanu z siedliskiem i ocena stopnia naturalności fitocenozy leśnej
- Ochrona siedlisk leśnych

Jeden z rozdziałów - „Podział funkcjonalny lasów” - przytaczamy w całości:

58. Lasy obrębu dzieli się, z uwzględnieniem zasad określonych poniżej, na:
- A - Lasy rezerwatowe
- B - Lasy na siedliskach skrajnych, nieprzydatne do pełnienia funkcji gospodarczej (lasy marginalne)
- C - Lasy z dominacją funkcji ochrony innych komponentów środowiska przyrodniczego i podporządkowaną funkcją gospodarczą (lasy ochronne)
- D - Lasy z dominacją funkcji ochrony przyrody i podporządkowaną funkcją gospodarczą (lasy chronione)
- E - Lasy z dominacją funkcji gospodarczej i podporządkowaną funkcją ochrony

przyrody (lasy gospodarcze)

F - Lasy z dominacją funkcji odtwarzania ekosystemu leśnego lub utrzymywania ekosystemu leśnego w warunkach jego zagrożenia (lasy odtwarzane). Podziału tego dokonuje się z dokładnością do wydzieleń leśnych.

59. Za lasy rezerwatowe (grupy A) uznaje się lasy rezerwatów przyrody i lasy w parkach narodowych. Lasy w rezerwach projektowanych traktuje się jak rezerwatowe.
60. Zasady wykonywania ochrony przyrody w lasach rezerwatowych określa plan ochrony rezerwatu, sporządzony według odrębnych zasad. Do czasu wykonania takiego planu, po uzyskaniu zezwoleń wymaganych obowiązującymi przepisami, w lasach rezerwatowych wykonuje się wyłącznie zabiegi z zakresu ochrony lasu niezbędne dla zabezpieczenia tych drzewostanów i drzewostanów sąsiednich przed rozpadem. Usuwanie posuszu jałowego, wykonywanie cięć pielęgnacyjnych i wykonywanie cięć odnowieniowych w lasach rezerwatowych może następować wyłącznie na podstawie zatwierdzonego planu ochrony.
61. Za lasy siedlisk marginalnych, wyłączone z użytkowania gospodarczego (grupy B) uznaje się lasy:
- na siedliskach Bb i Bmb,
 - na wychodniach skalnych,
 - na zboczach o nachyleniu ponad 30%,
 - w strefie górnej granicy lasu,
 - na wyspach jezior i rzek oraz na wyspach mineralnych wśród siedlisk bagiennych,
 - niedostępne z innych powodów.
62. W lasach grupy B nie wykonuje się cięć rębnych ani pielęgnacyjnych. Wykonywanie cięć sanitarnych i prac z zakresu ochrony lasu ogranicza się do sytuacji, kiedy stan tych lasów stwarza zagrożenie dla sąsiednich kompleksów leśnych zaliczonych do innych grup.
63. Za lasy z dominacją funkcji ochrony innych komponentów środowiska przyrodniczego (lasy grupy C) uznaje się lasy:
- przylegające do wód i rzek - od linii brzegowej akwenu do górnej krawędzi zboczy masy jeziornej lub górnej krawędzi zboczy doliny rzecznej,

- przylegające do małych cieków i źródeł - począwszy od linii cieku do najbliższej linii terenowej,
 - porastające torfowiska oraz wydzielania przylegające do torfowisk, od skraju torfowiska do zewnętrznej krawędzi zagłębienia terenu,
 - na siedliskach bagiennych i wilgotnych oraz lasy na siedliskach lęgowych i zalewowych (siedliska BMb, LMb, Ol, OlJ, Ll),
 - porastające dno i zbocza wyraźnych rynien terenowych w krajobrazach polodowcowych,
 - na wydmach i stromych zboczach zagrożonych erozją,
 - regła górnego w górach,
 - wchodzące w skład otulin rezerwatów przyrody, parków narodowych i parków krajobrazowych.
64. Zagospodarowanie lasów grupy C powinno zapewnić trwałość spełniania przez nie funkcji ochronnej. W tym celu w lasach tej grupy:
- zaleca się stosowanie przerębowych metod zagospodarowania lasu,
 - w przypadku zastosowania przerębowo-zrębowych i zrębowych metod zagospodarowania lasu stosowane formy użytkowania lasu należy modyfikować w sposób zapewniający przede wszystkim ciągłość istnienia drzewostanu o cechach strukturalnych warunkujących wypełnienie ochronnej funkcji lasu (wydłużone okresy odnowienia, rezygnacja z cięć uprzętających w rębni II, pozostawienie na pnieniu 20-30% drzew w cięciach rębnych),
 - w zasadzie nie należy stosować form użytkowania lasu wiążących się z przerwaniami ciągłości istnienia formacji leśnej, to znaczy zrębowego sposobu zagospodarowania lasu.
65. Za lasy z dominacją funkcji ochrony przyrody (lasy grupy D) uznaje się lasy:
- wchodzące w skład parków krajobrazowych, zespołów przyrodniczo-krajobrazowych i użytków ekologicznych,
 - starodrzewy od VI klasy wieku wzwyż, reprezentujące naturalne fitocenozy leśne,
 - stanowiące biotop cennych gatunków roślin,
 - stanowiące biotop liczebnych populacji gatunków zwierząt, które należą do ginących lub rzadkich w skali kraju lub regionu,

- cenne przyrodniczo z innych względów,
 - przeznaczone do edukacji przyrodniczo-leśnej.
66. Do grupy lasów z dominacją funkcji ochrony przyrody (grupy D) można również zaliczyć lasy nie spełniające warunków punktu 63, ale tworzące powiązania przestrzenne (korytarze ekologiczne) pomiędzy takimi lasami.
67. W gospodarce prowadzonej w lasach grupy D zasady, określone w tej instrukcji jako zalecane, są obligatoryjne, z zastrzeżeniem punktu 68. W gospodarce prowadzonej w tych lasach stosuje się ostrzejsze granice parametrów określonych w niniejszej instrukcji, a jeżeli szczególnie cel ochrony tego wymaga, zaostrza się te parametry powyżej granic określonych w niniejszej instrukcji.
68. W lasach grupy D dopuszcza się stosowanie rozwiązań i zabiegów potrzebnych dla ochrony przyrody, nawet jeżeli spowodowałyby one zmniejszenie efektywności gospodarowania lub pogorszenie cech taksacyjnych lasu i nawet wtedy, jeżeli nie są one zgodne z innymi punktami niniejszej instrukcji. Przykładami takich zabiegów mogą być np.:
- a) utrzymywanie w lesie wysokiej zasobności posuszu czynnego i jałowego dla ochrony udokumentowanego występowania rzadkich owadów kambio- i ksylofagicznych,
 - b) inokulacja drzew zarodnikami rzadkich grzybów o biologii pasożytniczej (np. modrzewnik lekarski),
 - c) wykonanie trzebieży kształtującej lukową strukturę drzewostanu dla ochrony stanowisk gatunków kserotermicznych,
 - d) zablokowanie odpływu wód dla poprawienia uwilgotnienia torfowiska, nawet jeżeli spowoduje wzmożone wydzielanie się posuszu w drzewostanie na torfowisku,
 - e) utrzymywanie sztucznych, degradujących glebę drzewostanów świerkowych, jako biotopu rzadkich gatunków sów.
- Wykonanie takich zabiegów może nastąpić na podstawie ekspertyzy przyrodniczej, uzasadniającej ich konieczność i rozważającej wszystkie aspekty zabiegu. Za ekspertyzę taką mogą być przyjęte również zatwierdzone plany ochrony parków krajobrazowych oraz programy ochrony gatunków.

69. Dla każdego kompleksu lasów leśnego lasów grupy D, o ile nie istnieje dla niego plan ochrony sporządzony w trybie przepisów o ochronie przyrody, formułuje się indywidualnie wskazówki hodowlano-ochronne. Wskazówki te precyzują zasady: doboru i modyfikacji stosowanych rębni, ewentualnego pozostawiania na pniu starodrzewi, kierunków i form ewentualnej przebudowy drzewostanów, zasad ewentualnego stosowania obcych gatunków drzew w gospodarce leśnej. Wskazówki te nie mogą stanowić zasad łagodniejszych, niż przewidziane w niniejszej instrukcji.
70. Lasy grupy D powinny stanowić przynajmniej 10% powierzchni obrębu.
71. Za lasy z dominacją funkcji odwarzania ekosystemu leśnego lub utrzymywania ekosystemu leśnego w warunkach jego zagrożenia (lasy grupy F) uznaje się lasy: - na gruntach porolnych w pierwszym pokoleniu drzewostanu, - zniszczone przez zanieczyszczenia powietrza i przez inne czynniki antropogeniczne.
72. Zasady gospodarowania w lasach grupy F określa sporządzony odrębnie dla każdego kompleksu takich lasów projekt rewitalizacji ekosystemu leśnego. Do czasu sporządzenia takiego projektu gospodarkę w lasach grupy F prowadzi się z uwzględnieniem jej szczególnych celów. W szczególnych przypadkach można odstąpić w niej od zaleceń niniejszej instrukcji, jednak zaleca się preferowanie i popieranie gatunków naturalnych stadiów sukcesyjnych, uznawanie zapustów gatunków pionierskich (brzozy, osiki, jarzębiny) za pełnowartościowy las oraz pozostawienie 20-30% liczby martwych drzew.
73. Lasy grupy C, D i F uznaje się za ochronne w trybie przewidzianym Ustawą o lasach. Zasady gospodarowania w tych lasach ustala się zakładając priorytet celu ochronności.
74. Za lasy z dominacją funkcji gospodarczej (lasy grupy E) uznaje się pozostałe lasy.
75. Sporządza się mapę przeglądową w skali 1:25 000 podziału lasów na grupy A-F i nanosi na nią granice prawnie uznanych form ochrony przyrody wraz z otulinami oraz granice lasów ochronnych uznanych w trybie określonym Ustawą o lasach.
76. Stosownie do podziału lasów na grupy

różniące się hierarchią funkcji, z uwzględnieniem zasad określonych Instrukcją Urządzania Lasu, w obrębie wydziela się gospodarstwa, na przykład:

- gospodarstwo specjalne lasów rezerwatowych,
- gospodarstwo specjalne lasów marginalnych (bez planowanego użytkowania i zabiegów pielęgnacyjnych),
- gospodarstwo przerebowe i gospodarstwo zrębowo-przerebowe lasów ochronnych,
- gospodarstwo przerebowe, gospodarstwo zrębowo-przerebowe i gospodarstwo zrębowe lasów chronionych,
- gospodarstwo przerebowe, gospodarstwo zrębowo-przerebowe i gospodarstwo zrębowe lasów gospodarczych.

77. Dla wydzielonych gospodarstw określa się szczegółowe zasady postępowania hodowlano-leśnego, obejmujące między innymi:

- docelowe składy drzewostanów dla poszczególnych kombinacji cech siedliska i potencjalnych zespołów roślinnych,
- orientacyjne składy gatunkowe upraw,
- wieki rębności dla poszczególnych gatunków drzew lub rezygnację z określenia wieków rębności,
- wytyczne do realizacji zadań z zakresu użytkowania i odnowienia lasu, np. lokalne modyfikacje rębni, wydłużenie okresu odnowienia itp.

78. Zasady, o których mowa w pkt. 77, określa się z uwzględnieniem przyjętej za dominującą funkcji lasu oraz wskazówek niniejszej instrukcji.

Tytuły dalszych rozdziałów brzmią następująco:

- **Infrastruktura w środowisku leśnym**
- **Wybór docelowych składów drzewostanów i składów upraw**
- **Wybór metod użytkowania i odnowienia lasu**
- **Ochrona detali ekosystemu leśnego**
- **Wprowadzanie powszechnych form ochrony przyrody**
- **Zabiegi pielęgnacyjne w drzewostanach**
- **Zabiegi z zakresu ochrony lasu**
- **Technologia i organizacja prac w lesie**
- **Kształtowanie strefy brzegu lasu**

- **Zalesienia gruntów porolnych**
- **Retencja wody i ochrona wód w lasach**
- **Ochrona pamiątek kultury leśnej**

Na koniec ostatni rozdział - „**Dokumentacja i edukacja**”.

158. Jednostki administracji leśnej są zobowiązane do pozyskiwania, gromadzenia, archiwizowania i wieczystego przechowywania informacji i dokumentów określających stan przyrody na swoim terenie.

159. Do dokumentów, o których mowa powyżej, należą w szczególności zdezaktualizowane plany urzędzenia gospodarstwa leśnego wraz z opisami taksacyjnymi, oraz dokumenty wymienione w punkcie 13. tej instrukcji.

160. Jednostki administracji leśnej są zobowiązane do ciągłego rozpoznawania stanu przyrody na swoim terenie i dokumentowania wyników tego rozpoznania w formie regularnie aktualizowanej inwentaryzacji przyrodniczo-leśnej.

161. Informacje i dokumenty, o których mowa wyżej, powinny być udostępniane podmiotom zainteresowanym, z zastrzeżeniem poufności informacji gospodarczych oraz szczegółowej lokalizacji stanowisk gatunków chronionych. Jednostki administracji leśnej zastrzegają sobie zaznaczenie w opracowaniach pochodnych źródła pochodzenia udostępnionych przez siebie informacji.

162. Zaleca się, by jednostki administracji leśnej brały aktywny udział we wszystkich przedsięwzięciach, które mogą się przyczynić do pogłębienia wiedzy przyrodniczej o swoim terenie i w miarę swoich możliwości wspierały realizację takich przedsięwzięć, np. w formie pomocy organizacyjnej i logistycznej w badaniach naukowych.

163. Jednostki administracji leśnej są zobowiązane do tworzenia swym pracownikom warunków systematycznego doskonalenia wiedzy przyrodniczej, w tym szczególnie do organizowania regularnych szkoleń w tym zakresie, ułatwiania i umożliwiania pracownikom udziału w szkoleniach, wykładach, seminariach i sesjach organizowanych przez inne podmioty, ułatwiania współpracy

z pozarządowymi organizacjami przyrodniczymi.

164. Zaleca się powierzenie w każdej jednostce kompetentnemu pracownikowi pakietu obowiązków obejmującego:

- gromadzenie, przetwarzanie i udostępnianie informacji dotyczących przyrody terenu w formie stale aktualizowanej inwentaryzacji przyrodniczo-leśnej,
- rejestrwanie, śledzenie i monitorowanie przyrodniczych konsekwencji zabiegów realizowanych w ramach gospodarki leśnej,
- organizację współpracy o której mowa w pkt. 162 i 163,
- organizację wewnętrznych szkoleń dla pracowników jednostki, w zakresie dotyczącym walorów przyrodniczych i ich ochrony.

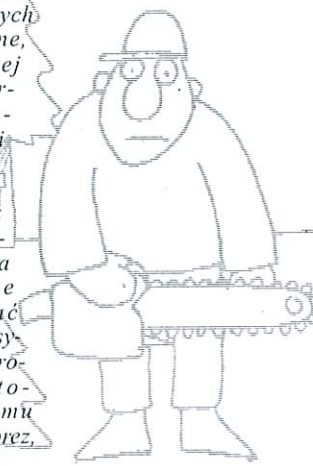
Jednostka administracji leśnej zapewnia warunki organizacyjne do realizacji tych zadań w wymiarze przynajmniej 1/2 etatu w każdej jednostce.

165. Tereny leśne, także podlegające różnym formom ochrony przyrody, są publicznie dostępne z zastrzeżeniem punktu 166.

166. Wyjątki od zasady określonej w punkcie 165 mogą być wprowadzone w sytuacjach, gdy jest to niezbędne dla ochrony przyrody lub dla hodowli i ochrony lasu.

167. Zaleca się, by jednostki administracji leśnej wspierały realizację zasady sformułowanej w punkcie 165

w s p ó ł d z i a ł a j ą c
np. w wytyczaniu szlaków turystycznych przez tereny leśne, realizacji drobnej infrastruktury informacyjnej, wydawaniu publikacji krajoznawczych, organizacji imprez turystyczno-krajoznawczych. Polityka w tym zakresie powinna opierać się na założeniu nasycaenia treściami przyrodniczymi pierzynicznego programu takich szlaków, imprez, publikacji.



168. Zaleca się, by wszystkie chronione obiekty przyrodnicze na terenach leśnych były oznakowane w sposób zawierający informację o charakterze obiektu, celach i metodach jego ochrony.

169. Wszystkie ograniczenia zasady publicznego charakteru przestrzeni leśnej muszą być podane do wiadomości osób potencjalnie zainteresowanych wraz z ich merytorycznym uzasadnieniem.

Oczywiście zaproponowane przez nas „Zasady” nie mają żadnej mocy prawnej,

Ekorozwój w „Ujściu Warty”

Od października 1998 do kwietnia 2000r., w ramach wspólnych działań Światowego Funduszu na Rzecz Przyrody (WWF) oraz Lubuskiego Klubu Przyrodników, realizowaliśmy finansowany przez PHARE Partnership projekt “Rozwój społeczno - ekonomiczny obszaru “Ujście Warty - ekoturystyka, rolnictwo ekologiczne, ochrona przyrody”. Jego zasadniczym celem było stworzenie podstaw i wsparcie na obszarze Parku Krajobrazowego “Ujście Warty” rozwoju tych dziedzin gospodarki, które w stopniu minimalnym szkodzą środowisku - rolnictwa ekologicznego, agroturystyki i turystyki kwalifikowanej.

Prowadzone przez nas działania zmierzały między innymi do wsparcia restrukturyzacji gospodarstw rolnych w kierunku przestawienia produkcji na wytwarzanie zdrowej żywności, rozwoju agroturystyki i turystyki ukierunkowanej na poznawanie walorów przyrodniczych regionu, organizacji zbytu produktów i szerokiej promocji walorów Parku.

Jednym z kierunków projektu było zainicjowanie rozwoju rolnictwa ekologicznego. Na metodę produkcji

są jednak głosem w dyskusji nad gospodarowaniem w należących do Państwa, a więc do nas wszystkich, lasach. Liczymy, że wydanie tej propozycji drukiem umożliwi zapoznanie się z nią szerszym kręgom społeczeństwa. Pełny tekst do nabycia za jedyne 8 zł (+ koszty zaliczenia) w Wydawnictwie Lubuskiego Klubu Przyrodników.

ekologicznej udało się przestawić cztery gospodarstwa. Ponieważ proces przestawiania trwa co najmniej 2 lata, gospodarstwa te otrzymają odpowiednie atesty w bieżącym roku. Zainteresowanie

**Powstało
Stowarzyszenie
na Rzecz
Zrównoważonego
Rozwoju
“Ekoregion
Ujście Warty”**

metodami produkcji ekologicznej wyraziło kilku kolejnych rolników, a w szkoleniach prowadzonych z tego zakresu łącznie uczestniczyło ponad 10 osób. Promocję atestowanych produktów rolnictwa ekologicznego prowadzono w zorganizowanym w Muzeum w Kostrzynie specjalnym sklepie.

Innym kierunkiem realizowanym w ramach projektu był rozwój turystyki ukierunkowanej na zgodne z wymogami ochrony przyrody poznawanie walorów przyrodniczych regionu. Konkretnie zrealizowane działania to między innymi utworzenie punktu informacji turystycznej i wypożyczalni rowerów w Kostrzynie oraz wyznaczenie ponad 100 km przyrodniczych szlaków turystycznych i ich szeroka promocja. Zarówno Biuro Informacji Turystycznej, jak i wypożyczalnia od początku cieszą się dużym powodzeniem - w samym tylko roku 1999 z ich usług skorzystało ponad 600 osób.

Jednym z działań zmierzających do rozwoju turystyki kwalifikowanej był kurs turystyki przyrodniczej dla osób zainteresowanych przewodnictwem turystyczno-przyrodniczym, prezentujący walory przyrodnicze Parku oraz wymogi stawiane turystyce przez przepisy i zasady ochrony przyrody. W kursie udział wzięło 18 uczestników - przewodników posiadających lub zdobywających licencje, osób zajmujących się agroturystyką, właścicieli i pracowników biur turystycznych oraz osób zainteresowanych przyrodą regionu i jej aktywnym poznawaniem.

Najbardziej wspieraną w ramach projektu formą turystyki była agroturystyka. Zainteresowanie rolników tą formą uzupełniania dochodów gospodarstwa było znaczne. W zajęciach szkoleniowych organizowanych z tego zakresu uczestniczyło 14 osób. Sześciu gospodarstwom udzielono niewielkiej pomocy finansowej w celu dostosowania pomieszczeń dla celów turystycznych. Prowadziliśmy szeroką promocję agroturystyki - między innymi w nakładzie 3000 egz. i trzech wersjach językowych wydaliśmy ofertę promującą utworzone w ramach projektu gospodarstwa agroturystyczne.

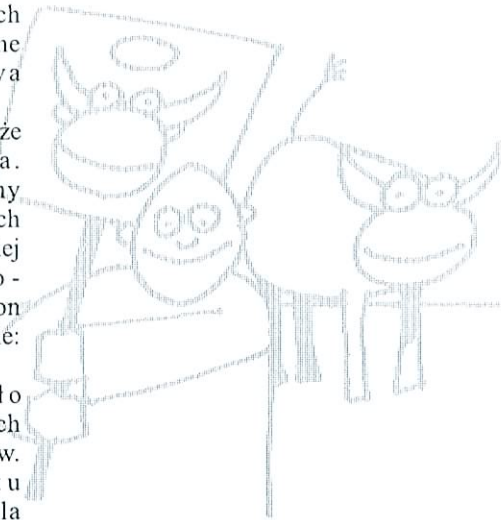
Promocję regionu prowadziliśmy także w oparciu o liczne wydawnictwa. Najważniejszym z nich był wydany w nakładzie 3000 egzemplarzy, w trzech wersjach językowych (polskiej, niemieckiej i angielskiej), przewodnik przyrodniczo-turystyczny. Materiały promujące region umieszczone zostały również w internecie: www.lkp.org.pl.

Innym celem projektu było wzmocnienie podstaw organizacyjnych i rozwój Lubuskiego Klubu Przyrodników. W trakcie trwania projektu przeprowadziliśmy trzy szkolenia dla członków, pracowników i sympatyków

Klubu. Dotyczyły one podstaw prezentacji, marketingu idei przyrodniczych i negocjacji w ochronie przyrody. Uczestniczyło w nich 11 osób.

W wyniku różnych, nie tylko naszych, działań, aczkolwiek z inspiracji zrodzonych w trakcie realizacji projektu, w regionie „Ujście Warty” powstała grupa nacisku działająca w kierunku rozwoju zgodnego z wymogami środowiska. W początkach roku 2000, w wyniku kilku spotkań zorganizowanych w ramach projektu, powstało Stowarzyszenie na Rzecz Zrównoważonego Rozwoju „Ekoregion Ujście Warty”. Będzie ono kontynuować i rozwijać większość zadań zainicjowanych w ramach zakończonego przez nas projektu.

**Ireneusz Chojnacki
Andrzej Jermaczek**



Był sobie mogilnik

W komorach górzyskich fortów złożono 130 ton odpadów.

Mogilnik to miejsce gromadzenia i przechowywania zużytych opakowań i przeterminowanych środków ochrony roślin. W Górzycy do niedawna znajdował się jeden z ośmiu na terenie byłego województwa gorzowskiego, ale i zarazem jeden z największych nie tylko w województwie, ale i w kraju.

W roku 1985 mogilnik przeszedł na własność gminy. W roku 1995

Rada Gminy podjęła uchwałę o zamknięciu mogilnika i podjęciu starań o jego likwidację. Przez

ponad 20 lat w komorach fortów złożono aż 130 ton odpadów pochodzenia rolniczego oraz opakowań po nich. O skali wielkości tego zjawiska może świadczyć fakt, że drugi co do wielkości mogilnik w województwie gorzowskim, mieszczący się w miejscowości Rów, zgromadził zaledwie 24,5 tony tego rodzaju odpadów. Od momentu zamknięcia mogilnika władze gminy

podjęły starania o likwidację jego zawartości. Dnia 29.10.1999 podpisano umowę z NFOŚiGW w Warszawie na udzielenie dotacji w kwocie 1,58 mln zł i rozpoczęły się prace likwidacyjne. Ich wykonawcą zostało konsorcjum reprezentowane przez Instytut Ochrony Roślin w Poznaniu, oddział w Sośnicowicach, LOBBE Płock sp. z o.o. i Zakład Utylizacji Odpadów sp. z o.o. w Dąbrowie Górnicy.

Fachowość i doskonale zorganizowanie wykonawcy spowodowało przedterminowe wywiązanie się z zadania i ostatni transport wyjechał do spalarni w Niemczech w pierwszej połowie grudnia. W trakcie wydobywania środków ochrony roślin okazało się, że wewnątrz znajduje się dodatkowo 59 ton odpadów przemysłowych nie ujętych w żadnych dokumentach przyjęcia na stan. Koszt likwidacji w pierwszym etapie zadania wyniósł ponad 2 mln zł, a jednostki finansujące zadanie to NFOŚiGW w Warszawie, WFOŚiGW w Zielonej Górze, PFOŚiGW w Ślubicach oraz gmina Górzycy.

Obecnie trwają starania o pozyskanie środków na likwidację pozostałych odpadów, co w końcu pozwoliłoby wszystkim spać spokojnie.

Robert Stolarski

Poparcie dla Parku

Na posiedzeniu w dniu 6 kwietnia 2000 r. Komitet Ochrony Przyrody PAN poparł ideę powołania Parku Narodowego „Ujście Warty” oraz Parku Narodowego Dolnej Odry. Jak napisano w uchwale Komitetu: „bez takiego zabezpieczenia

trwała ochrona walorów przyrodniczych wymienionych obszarów wydaje się niemożliwa”.

Turysto - zapraszamy w Ujście Warty

Prowadzone przez nas Kostrzyńskie Biuro Informacji Turystycznej w pełnej gotowości przystępuje do nowego sezonu. Tegoroczna wiosna, mimo zmiennej aury, nie zniechęciła niektórych do odzyskania utraconej podczas zimy kondycji - już rozpoczęliśmy wypożyczanie rowerów. Zainteresowani poruszeniem wśród ptactwa coraz częściej ruszają na kostrzyńskie błota, by cieszyć się z odnowy przyrody, a Biuro udziela wyczerpujących informacji i z dumą rozdaje wydawnictwa przygotowane i zdobyte podczas zimy. Można tu również zaopatrzyć się w liczne wydawnictwa przyrodnicze. Prowadzimy także bibliotekę wyposażoną w książki przyrodnicze i historyczne, dotyczące naszego regionu. Naszą ambicją jest udzielenie odpowiedzi na każde pytanie zadane przez turystę oraz pomoc w dotarciu do ciekawych miejsc.

W dalszym ciągu dbamy o atrakcyjność Muzeum Przyrodniczego - przedstawiamy prelude tego, co można spotkać w Parku Krajobrazowym „Ujście Warty”. Stałe ekspozycje: „Przyroda dolin rzecznych” i „Przyroda miasta” uzupełniamy dodatkowymi wystawami. Wiosną prezentowaliśmy fotografię przyrodniczą autorstwa Waldemara Kramarczyka pt. „Park Krajobrazowy Ujście Warty”. Od 19 kwietnia do 31 maja można było obejrzeć bardzo bogatą ekspozycję „Kwiaty Ziemi - Minerale Dolnego Śląska” ze zbiorów Apoloniusza i Rafała Ficów. Na czerwiec i lipiec planujemy wystawę przedstawiającą wyroby z wikliny.

Od maja wznawiliśmy również wycieczki rowerowe. Co dwa tygodnie - w niedzielę o godz. 11.00, zorganizowane grupy przemierzają z przewodnikiem teren Ekoregionu „Ujście Warty”.

Turystom, którzy wolą podróżować w mniejszych grupach polecamy oznakowane szlaki rowerowe i piesze, o których pełną informację można uzyskać w Biurze Informacji Turystycznej w Kostrzynie oraz w Stacji Terenowej Klubu

w Owczarach, gdzie dodatkowo czeka 20 miejsc noclegowych, oczywiście w ekologicznych warunkach (słomiane materace) i za symboliczną cenę. W obu placówkach umożliwiamy zakupy w sklepikach z żywnością ekologiczną. Razowe mąki, ciemne makarony z mikroelementami, naturalnie konserwowane soki, to tylko niektóre z oferowanych przez nas produktów.

Turystyka, która nie szkodzi naturze pozwala odreagować tzw. stresi cywilizacyjne i jest deklaracją dojrzałości społecznej, a jednocześnie przynosi dużą satysfakcję moralną i spokój. Nie można tego osiągnąć w oderwaniu od prawdziwych korzeni człowieka. Przypatrując się przyrodzie jesteśmy w stanie lepiej zrozumieć siebie, a umożliwia nam to nie zniszczone jeszcze środowisko w dolinie Odry i Warty. Spróbujmy sprzyjać przyrodzie, pomóżmy w utrzymaniu równowagi w tym naszym trochę sztuczny naturalnym środowisku!

Ireneusz Raff

Turystyka, która nie szkodzi naturze pozwala odreagować stresi cywilizacyjne i jest deklaracją dojrzałości społecznej.

Kraśniki

Kraśniki *Zygeaenidae* to niewielkie lub średniej wielkości motyle. Na świecie znanych jest 1100 gatunków kraśników. Najwięcej występuje w krajach tropikalnych i subtropikalnych, w Europie Środkowej jest ok. 30 gatunków, w Polsce wykazano 16.

Rozpiętość skrzydeł gatunków u nas występujących waha się w granicach 20-40 mm. Ciało jest krępej budowy, czułki średniej długości, maczugowate, deseń i ubarwienie skrzydeł bardzo różne u poszczególnych gatunków. Gatunki występujące w Polsce mają skrzydła granatowe z jaskrawymi czerwonymi, żółtymi, białymi plamami lub podłużnymi pasami, albo są połyskująco zielone. Te występujące na naszym terenie mają najczęściej granatowe przednie skrzydła z czerwonymi kropkami lub paskami. Odwłok jest gruby, walcowaty, u niektórych z czerwoną lub żółtą opaską na jednym lub kilku segmentach.

Gąsienice są krępe i grube, ubarwienie - zależnie od gatunku - różowe, zielone, żółte lub brunatne. Wzdłuż ciała biegną rzędy ciemnych na jasnym lub jasnych na ciemnym tle plamek. Gąsienice wylęgają się

w lecie i żerują do jesieni, a po

przezimowaniu do czerwca.

Przepoczwarczenie

następuje w sztywnych

srebrzysto - białych

kokonach przytwierdzonych do łądygi

rośliny. Większość

gatunków jest

kserotermofilna.

Najczęściej można

je spotkać na

terenach dobrze

wygrzanych, osłoniętych od wiatru: na wzniesieniach o wystawie południowej, nasypach kolejowych, rowach, brzegach lasów od strony południowej. Latają w dni słoneczne lotem ocieżałym i powolnym. Większość gatunków spotkać można od czerwca do końca sierpnia. Motyle najczęściej siadają na kwiatach driakwi. Kraśniki występują zwykle tylko lokalnie, ponieważ większość z nich żyje na terenach bardzo wygrzanych.

Jednak w miejscu występowania mogą być bardzo liczne, zwłaszcza gdy warunki są sprzyjające, np. nasypy kolejowe występują na większych terenach. Ze względu na tak lokalne występowanie, po znalezieniu dorosłych motyli latem, można w to miejsce przyjść na drugi rok wiosną (najlepiej maj, czerwiec) i poszukać gąsienic, a następnie poczwarek. W ten sposób można prześledzić cały cykl rozwojowy. W okolicach Świebodzina i Międzyrzecza spotkać można kilka gatunków kraśników, między innymi: *Zygaena loti*, *Z. ephialtes*, *Z. filipendulae*, *Z. purpuralis*.

W ostatnich czasach obserwuje się znikanie kraśników z wielu stanowisk. Spowodowane jest to przede wszystkim wypalaniem traw w naturalnych siedliskach tych motyli - na nasypach, zboczach, rowach.

Mariusz Mleczak

W Polsce występuje 16 gatunków kraśników.



Porozumienie na Rzecz Ochrony Borów Dolnośląskich

Na spotkaniu w Piotrowicach koło Przemkowa, w którym udział wzięło kilkunastu przedstawicieli organizacji ochraniarskich działających w Polsce zachodniej, 24 lutego 2000 r. powołano Porozumienie na Rzecz Ochrony Borów Dolnośląskich. Skupia ono organizacje, osoby i instytucje zainteresowane wypracowaniem i rozpoczęciem wdrażania kompleksowego programu ochrony przyrody i krajobrazu oraz zrównoważonego rozwoju regionu.

Bory Dolnośląskie rozumiemy jako obszar obejmujący zwarty kompleks lasów, wrzosowisk i mokradeł ograniczony miejscowościami: Olszyna - Trzebiel - Żary - Żagań - Szprotawa - Niegosławice - Gaworzyce - Chocianów - Chojnów - Bolesławiec - Zgorzelec. Wraz z przyległymi lasami niemieckiej części Łużyc stanowią one jeden z największych w Europie Środkowej kompleksów leśnych (wyróżniający się specyficzną florą i fauną), w którym występuje szereg ginących i zagrożonych gatunków roślin i zwierząt. Dotychczasowy stan poznania i ochrony przyrody tego unikatowego obszaru jest wysoce niewystarczający.

Inicjatorami porozumienia są: Fundacja Ekologiczna Ziemi Legnickiej „Zielona Akcja”, Liga Ochrony Przyrody, oddz. w Zielonej Górze, Lubuski Klub Przyrodników, Dolnośląski Zespół Parków Krajobrazowych, oddz. Legnica - Przemkowski Park Krajobrazowy - oraz Zachodnio-sudeckie Towarzystwo Przyrodnicze.

Strategiczne cele Porozumienia na lata 2000 - 2005:

- wypracowanie i rozpoczęcie wdrażania kompleksowego programu ochrony przyrody w regionie,
- podsumowanie wiedzy na temat środowiska przyrodniczego i kulturowego regionu, wskazanie i uzupełnienie luk,
- identyfikacja zagrożeń,
- doprowadzenie do objęcia ochroną prawną najcenniejszych fragmentów zagrożonych ekosystemów,
- opracowanie programów i rozpoczęcie czynnej ochrony gatunków uznanych za najbardziej zagrożone,
- wypracowanie spójnej koncepcji ochrony przyrody obejmującej cały obszar Borów Dolnośląskich,
- włączenie społeczności lokalnej w działania na rzecz ochrony przyrody, stworzenie lobby na rzecz zrównoważonego rozwoju regionu,
- promowanie obszaru Borów Dolnośląskich jako specyficznego, wyróżniającego się pod względem przyrodniczym i kulturowym, regionu. Porozumienie ma charakter otwarty, do udziału w jego pracach zapraszamy wszystkich zainteresowanych ochroną przyrody i ekorozwojem regionu - administrację samorządową i rządową, szczególnie Administrację Lasów Państwowych oraz wszystkie organizacje, instytucje i osoby, których cele są zbieżne z celami porozumienia.

Andrzej Jermaczek



- 4) Zamieszkuje przede wszystkim suche, otwarte, dobrze nasłonecznione, trawiaste i zakrzaczane tereny. Na ogół nigdy nie wygrzewa się bezpośrednio w promieniach słońca, a jedynie w ukryciu (wśród roślinności, pod powalonymi drzewami, kamieniami i wszelkimi innymi przedmiotami leżącymi na ziemi. Chętnie wnika do środowiska syntantropijnego (poblże zabudowań, sterty kamieni polnych, kamieniołomy, składy drewna, hałdy, zarastające linie kolejowe, a nawet wiejskie wysypiska śmieci, dzikie śmietniska itp.
- 5) Jest gatunkiem bezbronny, w spotkaniu z potencjalnym wrogiem zwija się i próbuje atakować wyrzucając przedni odcinek tułowia, chętnie gryzie. Jest nerwowy - gniewny, stąd jego nazwa - gniewosz.

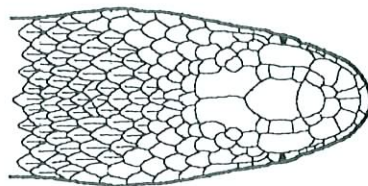
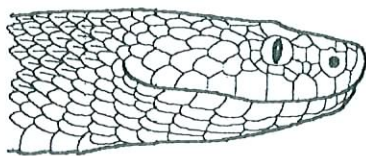
Krótką charakterystyka ŻMII ZYGZAKOWATEJ:

- 1) Przeciętna długość około 40-70 cm, rzadziej do 75-80 cm, noworodki mierzą około 14-23 cm.
- 2) Oko zaopatrzone jest w pionową, soczewkową źrenicę.
- 3) Znane są trzy podstawowe odmiany barwne żmii zygzakowatej. Pierwsza z nich, to odmiana srebrna bądź popielata, którą charakteryzują się na ogół dorosłe samce. Na ich jasnym grzbiecie jest

wówczas wyraźnie zaznaczony ciemniejszy, często czarny zygzak. Samice i młodociane okazy są na ogół brunatne, brązowe, rdzawe w bardzo różnych odcieniach, i w takich przypadkach zygzak na ogół jest nieco słabiej zaznaczony. Trzecią i zarazem najrzadszą jest odmiana czarna, u której zygzak w ogóle nie jest zaznaczony. W naszym województwie ostatnia z odmian jest wyjątkową rzadkością.

- 4) Wrodzona ostrożność tego węża oraz paniczny strach przed człowiekiem powoduje, że o ile ma taką możliwość, zawsze "schodzi" mu z drogi. Ponieważ jest to zwierzę ociężałe, a tym samym stosunkowo powolne - w przypadku zaskoczenia - jad pozostaje jej jedyną bronią. Dla człowieka jad żmii może być również niebezpieczny, ale tragiczne wypadki zdarzają zupełnie wyjątkowo. Przypadki pokąsania są spowodowane na ogół nieostrożnością lub brawurą człowieka.
- 5) Żmija zygzakowata zamieszkuje różnorodnie, zarówno suche, jak i wilgotne środowiska, czasem także w pobliżu domostw ludzkich, gdzie znajduje obfitą bazę pokarmową, m.in. w postaci myszy, normików, normic i szczurów.

Bartłomiej Najbar



Głowa żmii

Przemkowskie Bagna

Bagna Przemkowskie to rozległa płaska niecka, wysokości bezwzględne wahają się tu na poziomie 128 - 130 m n.p.m. Łączna powierzchnia kompleksu wynosi około 3100 ha, z czego 1/3 leży w woj. lubuskim, a 2/3 w dolnośląskim. Większość obszaru stanowią tereny silnie podmokłe, przed wojną użytkowane jako łąki, obecnie podtopione i zarastające krzewami wierzby oraz roślinnością bagienną. W województwie dolnośląskim cały obszar Bagien Przemkowskich objęty został ochroną w formie rezerwatu „Stawy Przemkowskie” oraz użytku ekologicznego „Przemkowskie Bagna”. Teren leżący w woj. lubuskim, mimo nieprzeciętnych walorów przyrodniczych, nie jest dotychczas chroniony.

Największym ciekim wodnym na omawianym terenie jest Kanał Północny oraz niewielka rzeka Szprotawka. Cały teren jest silnie podtopiony, miejscami przez zalew wodami powierzchniowymi, miejscami poprzez wysięki wód gruntowych.

Bardzo bogata i zróżnicowana jest szata roślinna. W skład kompleksu wchodzi przede wszystkim dziczale łąki wilgotne i świeże, trzcinowiska, szuwały pałki szerokolistnej, szuwały skrzypowe, ponikła błotnego, rzepichy ziemnowodnej, szuwały wysokoturzycowe oraz mżogowe.

Wśród zespołów zaroślowych dominują zarośla łożowe. W miejscach po pożarach darni formują się skupienia mszaków. W płytkich zbiornikach wodnych występują rdestnice i okrzężnica bagienna.

Stwierdzono tu dotychczas ponad 300 gatunków roślin naczyniowych, między innymi szereg objętych ochroną gatunkową - storczyka szerokolistnego i plamistego, grążela żółtego, grzybień białe, goździka pysznego.

Bardzo bogata i zróżnicowana jest awifauna omawianego terenu. Wśród stwierdzonych tu kilkudziesięciu ginących i zagrożonych gatunków uwagę zwracają liczne populacje żurawia, derkacza, kszyska, cyranki, a także występujący tu jeszcze niedawno, na jednym z ostatnich w województwie stanowisk, cietrzew.

Bagna Przemkowskie stanowią jeden z najbardziej rozległych i najlepiej zachowanych kompleksów środowisk podmokłych w woj. lubuskim. Na terenie woj. dolnośląskiego objęte zostały skuteczną ochroną. W woj. lubuskim, nie podlegając żadnej formie ochrony, narażone są na różnego rodzaju, mniej lub bardziej przemysłane, projekty inwestycyjne, które mogłyby się przyczynić do zniszczenia ich walorów przyrodniczych. Nie świadczy to dobrze o ochronie przyrody w województwie, szczególnie w kontekście zgłoszenia całego obszaru Przemkowskich Bagien do konwencji Ramsar.

Teren proponowany do objęcia ochroną w woj. lubuskim, to dawny poligon lotniczy wojsk radzieckich „Przemków Północny”. Leży on w dolinie rzeki Szprotawy około 2 km na południe od miejscowości Przeclaw w gminie Niegosławice. Najwłaściwszą formą ochrony wydaje się tu użytek ekologiczny, który zgodnie z ustaleniami podjętymi na konferencji w sprawie ochrony tego obszaru, w styczniu br. w Legnicy, proponuje się nazwać „Przeclawskie Bagno”. Na razie nasz wniosek do Wojewódzkiego Konserwatora Przyrody w Gorzowie odesłany został do gminy. Czy tu też powtórzy się scenariusz przerobiony przy okazji Gubińskich Mokradeł, gdzie dokumentacja już od 2 lat krąży między różnymi, teoretycznie odpowiedzialnymi za ochronę przyrody, urzędami?

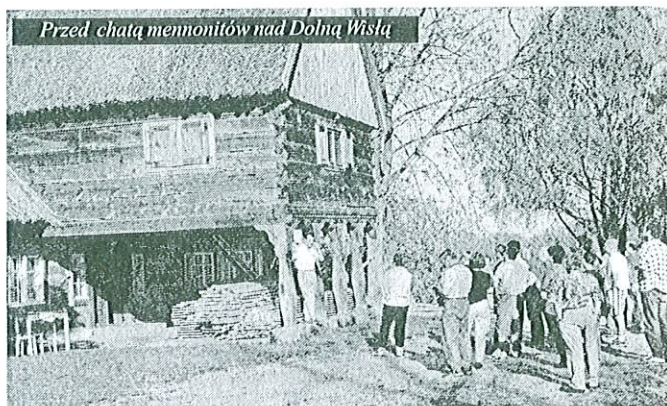
Andrzej Jermaczek

Wycieczka do parków narodowych Polski północno-wschodniej

W dniach 29 kwietnia - 3 maja br. odbyła się wycieczka dla członków i sympatyków Lubuskiego Klubu Przyrodników. Tym razem zwiedzaliśmy Parki Narodowe - Białowiecki, Biebrzański, Narwiański, Wigierski i Borów Tucholskich oraz Park Krajobrazowy Dolnej Wisły. Nocowaliśmy w małej miejscowości niedaleko ujścia Biebrzy do Narwi, nad samą Narwią - w Wiznie - i stamtąd każdego ranka organizowane były wypadki do położonych w okolicy Parków. Zwiedzaliśmy jednak również w drodze.

W drodze - Bory Tucholskie i Dolna Wisła

W Parku Narodowym Bory Tucholskie przywitały nas rzeczywiście prawdziwe bory. Między starymi sosnami i ciemnymi

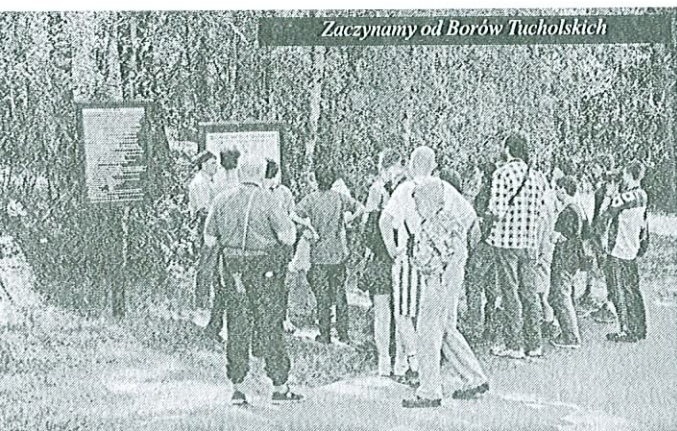


krzaczkami jałowców przesywitywały lustra jezior lobeliowych. Chłodna woda zachęcała do kąpieli, spacer przez suche bory podczas upału był dość męczący...

W Chrystkowie nad Wisłą, gdzie naszym przewodnikiem był Jarosław Pająkowski - dyrektor Parku Krajobrazowego Dolnej Wisły - zwiedziliśmy piękną, zabytkową chatę mennonitów. Prowadzona jest tutaj uprawa starych odmian jabłoni, sprowadzanych z różnych stron Polski.

W Parku urzekł nas krajobraz pól i łąk. Głowiaste wierzy, zielone przestrzenie, niebieskawe lusterka wód, stare drzewa, chaty, krowy na łąkach - wrażenia były bardzo przyjemne. Szkoda, że nie mogliśmy zostać w Chrystkowie dłużej.

Późnym wieczorem dojechaliśmy na miejsce - do Wizny. Każdego ranka niektórzy z nas wybierali się nad pobliską Narew obejrzeć wschód słońca i - co



najważniejsze - ptaki, dla których warto przyjechać w te strony... Na podmokłej łączce tokowały stada batalionów, niepokoiły się rycyki i krwawodzioby - wszystko w odległości kilkudziesięciu metrów... Ci, którym udało się wstać, wspominali nadnarwiańskie poranki jako jeden z najbardziej fascynujących punktów wycieczki.

Parki Narodowe - Wigierski i Narwiański

Drugiego dnia rano pojechaliśmy do Wigierskiego Parku Narodowego. Tam poprowadzono nas ścieżką przyrodniczą, przy której podziwialiśmy małe, urokliwe jeziora zarastające kożuchem torfowiska - tzw. suchary. Oglądaliśmy też stare drzewostany i liczne ślady działalności bobrów. Samo jezioro Wigry zobaczyliśmy na koniec, z wieży widokowej.

Do Narwiańskiego Parku Narodowego zawitaliśmy na krótko. Poznaliśmy problemy ochrony niedawno powstałego Parku, o których niezwykle barwnie opowiedział nam dyrektor Bogusław Deptuła, obejrzeliśmy rozlewiska ze ścieżki przyrodniczej oraz z wieży pałacyku, czyli dość powierzchownie. Aby docenić w pełni uroki krajinę wód i trzcin, należałoby pewnie popływać po niej kajakiem... Po spacerze, podczas którego podziwialiśmy okazałe wierzy wzdłuż szlaku i nasłuchiwalimy z łąk głosów ptaków, wróciliśmy do Wizny.

Na rozlewiskach Biebrzy

Nazajutrz - nad Biebrzę. Choć samą rzekę zobaczyliśmy dopiero pod koniec dnia, łatwo było zgadnąć, że jest w pobliżu. Zaopatrzeni w buty gumowe, wędrowaliśmy



przez torfowiska, na których białymi łanami zakwitał bobrek trójlistkowy. Myślę, że w pamięci wielu utkwiła emocjonująca przeprawa przez podmokłą "drogę" między wierzbowymi zaroślami - niewiele było takich, którym udało się wyjść "suchą stopą"! Po bagnach wodził nas były dyrektor Parku Pan Henryk Jaros. Park Biebrzański poznawaliśmy też z licznych wież widokowych. Wszędzie łąki, bagna, wierzy, trzciny... Po kolana w wodzie, dotarliśmy do jednego z większych dopływów Biebrzy. Niektórym udało się usłyszeć rzadką wodniczkę, a w drodze powrotnej zobaczyć losia.

Na zakończenie dnia przystanęliśmy na wzgórzu, z którego rozciągał się widok na Biebrzę i jej rozlewiska... I tu - niespodzianka. Przed naszymi oczami

Na bagnach Biebrzańskich



pojawił się kobczyk. Mogliśmy go obserwować wystarczająco długo, aby przyjrzeć mu się dokładnie

Tętno pierwotnej puszczy - Białowieża

W Puszczy Białowieskiej podzieliliśmy się na dwie grupy i tak weszliśmy do rezerwatu ścisłego. Nie szliśmy jednak wyłącznie szlakiem - przewodnicy, którymi byli pracownicy Parku - Andrzej Bobiec i Andrzej

Powiększamy obszar chroniony i gospodarstwo w Owczarach

W pierwszych dniach czerwca przejeżdżaliśmy od gminy Górzycza 10,4 ha muraw kserotermicznych sąsiadujących z naszym obszarem chronionym w Owczarach. Wraz z murawami naszą własnością stały się dwa kolejne budynki gospodarcze sąsiadujące z użytkowanymi przez nas obiektami. Przejęty teren włączony zostanie do obszaru chronionego Owczary, którego powierzchnia wzrośnie do 27 ha i objęty czynną ochroną. Przejęcie działki i budynków w Owczarach było

Keczyński - poprowadzili nas na przełaj przez pierwotny las. Akurat zakwitał czosnek niedźwiedzi i całe dno puszczy było zielono-białe. Podziwialiśmy kilkusetletnie dęby, lipy, klony, a także okazałe graby, jakich nie spotyka się u nas, stare barcie na suchych sosnach... Ogromne wykroty, poprzewracane pnie, tajemnicze bagna inspirowały fotografujących, niestety - akurat pyliły świerki i wszystko przyproszone było złotawym kurzem. Pogoda dopisywała, jak zresztą w ciągu całej wycieczki.

Dowiedzieliśmy się wiele o puszczy i problemach jej ochrony, o których zresztą ostatnio głośno. Zmęczeni wróciliśmy do Wizny, gdzie czekało na nas ostatnie ognisko.

W drodze powrotnej zajechaliśmy na tamę we Włocławku, a potem do Gniezna.

Marta Jermaczek

Obszar chroniony Owczary powiększy się do powierzchni 27 ha.

możliwe dzięki zaangażowaniu i pomocy wielu osób, przede wszystkim dyrektora Franciszka Kuncewicza z Agencji Własności Rolnej Skarbu Państwa w Gorzowie, Wójta Gminy Górzycza Tomasza Kowalczyka oraz pracowników Agencji i Gminy.

Mieszkańcy Kosieczyna bronią drzew

Mieszkańcy wsi Kosieczyn przekazali nam petycję dotyczącą powstrzymania planowanej inwestycji drogowej w rejonie skrzyżowania dróg Kosieczyn - Chlastawa i Kosieczyn - Zbąszynek przy wjeździe do wsi od strony Chlastawy i związanej z tym możliwości wycinki drzew. Petycję podpisało prawie 300 osób, a więc ponad połowa pełnoletnich mieszkańców wsi. Kępa drzew na skrzyżowaniu jest jednym z ostatnich skupisk zieleni we wsi. Pogląd wyrażony w petycji przez mieszkańców jest w pełni uzasadniony - w wyżej wymienionym punkcie ruch jest niewielki, oznakowanie dróg nie budzi żadnych wątpliwości, widoczność ze wszystkich stron jest bardzo dobra i nie zachodzi żadna konieczność przebudowy skrzyżowania w rondo.

Rowerem nad Drawę


W dniach 26, 27, 28 maja br. zorganizowałam wycieczkę rowerową do Drawieńskiego Parku Narodowego. Trasa z Zielonej Góry wyniosła 178 km, ze Świebodzina i Zbąszynka 142 km. Po przyjeździe zakwaterowaliśmy się w Stacji Terenowej w Bogdancie i jeszcze tego samego dnia wybraliśmy się niebieskim szlakiem turystycznym DPN na spacer. W sobotę (27 maja) pojechaliśmy rowerami w kierunku Drawna, po drodze zwiedziliśmy zamek, lożę i taras w Niemieńsku oraz ruiny pałacyku w Chomętowie zarośnięte bluszczem i trawą. W Drawnie zwiedziliśmy kościół pocysterski zbudowany w kształcie krzyża. W upale wróciliśmy do Bogdanki. Po południu ruszyliśmy w kierunku Głuska

W ciągu ostatniego dziesięciolecia w rejonie wsi Kosieczyn wycięto co najmniej 100 okazałych drzew oraz kilkaset metrów zakrzewień. W ich miejsce, oprócz kilkunastu rachitycznych iglaków nasadzonych w ogródkach przydomowych przez osoby prywatne, nie posadzono nic. Wielu mieszkańców nadal chętnie wycięłoby rosnące przy domach lipy lub kasztanowce. Wyniki akcji zorganizowanej przez kosieczynską młodzież wykazały jednak, że nie wszyscy wolą wybetonowany plac od zielonej kępy drzew. Czyżby społeczeństwo było bardziej świadome i miało większe poczucie estetyki niż nam się wydaje? Tymczasem - ciągle czekamy na odzew gminy Zbąszynek, której przesłaliśmy petycję.


szlakiem czerwonym - wzdłuż Drawy. Zatrzymaliśmy się przy punkcie widokowym, podziwiając przepiękny obraz powalonych drzew w Drawie, a przy brzegu ogromny Wydrzy Głaz. Chcieliśmy zwiedzić jeszcze tamę w Głusku, ale niestety - nie dotarliśmy tam - w drodze rozszalała się burza i musieliśmy wracać. W niedzielę (28 maja) ruszyliśmy w drogę powrotną. Wyjechaliśmy wczesnym rankiem, zadowoleni, bogatsi o nowe przeżycia i doświadczenia.

Krystyna Soltysiak


W najbliższym czasie**Letnie spotkanie z łąką**

 W sobotę, 24 czerwca br., odbędzie się w Owczarach impreza przyrodnicza - „Letnie spotkanie z łąką”. W programie liczne atrakcje - pokazy zwierząt hodowlanych, przejażdżki na kucykach, pokazy przezroczy, kiermasz wydawnictw, rękodzieła, wycieczki rowerowe i piesze. Można będzie również czegoś się nauczyć - proponujemy krótkie kursy: wikliniarstwa i rozpoznawania roślin. Zachęcamy do wzięcia udziału w licznych konkursach, między innymi w konkursie fotograficznym „Łąka w obiektywie”, na który warto przywieść własne zdjęcia. Istnieje możliwość noclegu (po rezerwacji telefonicznej, zapraszamy też z własnym namiotem) oraz zjedzenia posiłku. Wieczorem oczywiście ognisko. Serdecznie zapraszamy!

Obóz w Gryżynie


 Wraz z Zespołem Parków Krajobrazowych Województwa Lubuskiego zapraszamy do udziału w obozie w Gryżynie. Początek w poniedziałek, 10 lipca, zakończenie w piątek 15 lipca. Szczegółowych informacji udziela Tadeusz Czwałga, tel. 0606735362.

Obóz w Owczarach

 W dniach od 18 (wtorek) do 23 lipca (niedziela) w naszej w Stacji w Owczarach organizujemy obóz dla młodzieży w wieku 12 - 18 lat. W programie między innymi: nauka rozpoznawania roślin i zwierząt, chwytanie i obrączkowanie ptaków, chwytanie i rozpoznawanie

drobnych ssaków, obserwacje terenowe i proste badania przyrodnicze, prace na rzecz ochrony muraw, wycieczki do rezerwatu ptaków Słońsk, udział w badaniach naukowych w rezerwacie Pamięcin, pokazy przezroczy, wykłady i zajęcia laboratoryjne oraz warsztatowe, a także nauka różnych pożytecznych zajęć, np. pasienia owiec, grabienia siana itp. Koszt uczestnictwa w obozie dla członków Klubu wynosi 180 zł, dla pozostałych osób 280 zł. Noclegi w Stacji, na pryzcach z siennikami (mile widziany własny śpiwór). Uczestników przyjmujemy we wtorek, 18 lipca w godz. 16.00 - 17.00. Rozpoczęcie obozu o godz. 17.00. Zakończenie w niedzielę 23 lipca o godz. 17.00, odjazdy uczestników w godz. 17.00 - 18.00. Zgłoszenia przyjmujemy do 5 lipca.

Obóz w Bogdance

 W dniach od 29 lipca (sobota) do 6 sierpnia (niedziela) odbędzie się tradycyjny już obóz dla młodzieży w Bogdance (stacja terenowa LKP w Drawieńskim Parku Narodowym, 11 km na południe od Drawna). W programie przede wszystkim akcja obrączkowania ptaków, ale także liczne wycieczki po Parku, wykłady i zajęcia przyrodnicze, rozpoznawanie roślin i zwierząt, prowadzenie obserwacji i notatek przyrodniczych, rysowanie przyrody, rozpoznawanie różnych typów lasów, wycieczka na torfowisko, a dla pełnoletnich i umiejących pływać także spływ rzeką Drawą. Noclegi w budynku stacji Klubu bądź w namiotach. Konieczne jest zabranie śpiworów i odzieży przeciwdeszczowej, warto zabrać także buty gumowe.

Zapewniamy posiłki, istnieje możliwość posiłków wegetariańskich. Koszt obozu dla osób nie będących członkami Klubu wynosi 350 zł, dla członków Klubu 250 zł. Dla aktywnych członków możliwość 50% zniżki. Za udział w spływie dodatkowo około 30 zł. Zgłoszenia do 10 lipca br. Uczestników przyjmujemy w sobotę 29 lipca od godz. 16.00. Szczegółowy komunikat prześlemy przyjętym osobom. Liczba miejsc ograniczona, pierwszeństwo dla członków Klubu.

Ogłoszenia

Zespół Parków Krajobrazowych Województwa Lubuskiego poszukuje biologa, leśnika ewentualnie geografa do pracy na stanowisku specjalisty Łagowskiego Parku Krajobrazowego. Wymagane wyższe wykształcenie w jednej z wyżej wymienionych dziedzin, mile widziane prawo jazdy. Siedziba i biuro ŁPK mieści się w Łagowie, do którego bardzo dogodnie można dojechać PKS-em ze Świebodzina (22-25km). Szczegółowych informacji udziela Dyrekcja ZPK WL w Gorzowie, ul. Jagiellończyka 8 (gmach Urzędu Wojewódzkiego), tel. 095 721 5530 lub Biuro ŁPK w Łagowie, ul. Kościuszki 9, tel. 068 341 2255.

Ciągle potrzebne: szafki, półki, regały, krzesła, taborety, lampki i inne elementy wyposażenia wnętrz, naczynia, talerze, kubki, łyżki, widelce i inny „drobny sprzęt” gospodarstwa domowego do Stacji w Owczarach i Bogdance. Jeśli masz coś na zbyciu - zadzwoń do Biura Klubu w Świebodzinie.

Spotkanie ornitologów

W dniach 6-8 października w Łagowie planujemy kolejne, już czwarte, polsko - niemieckie spotkanie ornitologów i przyjaciół ptaków. Do końca lipca oczekujemy na zgłoszenia propozycji do programu - referatów (do 30 minut wraz z tłumaczeniem) oraz posterów. Szczegółowych informacji udziela biuro Zarządu w Świebodzinie.

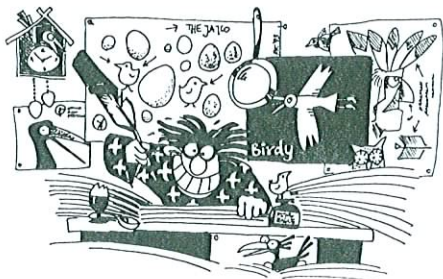
Od zaraz potrzebni wolontariusze do różnych prac podczas wakacji. Prowadzimy projekty aktywnej ochrony mokradel, ochrony ekosystemów trawiastych, ochrony stanowisk węży, opracowujemy plany ochrony szeregu rezerwatów, programy ochrony dwóch nadleśnictw i rozległego obszaru Bagien Przemkowskich. Dla każdego znajdzie się jakieś zajęcie. Również nasze Stacje i ich otoczenie ciągle potrzebują rąk do pracy. Jeśli masz czas, a chciałbyś społecznie popracować na rzecz Klubu, zadzwoń do biura Zarządu, podaj swój numer telefonu lub adres oraz okres w którym będziesz do dyspozycji. Na pewno skontaktujemy się z Tobą, choć nie gwarantujemy, że praca którą Ci proponujemy będzie lekka.

Czy masz już plany na wakacje? Jeśli nie, to zapraszamy do naszych Stacji w Owczarach i Bogdance. Dla członków Klubu cena noclegu tylko 5 zł! Za tygodniowy pobyt zapłacisz 35 zł. Na miejscu kuchnia, rowery, łomki. Rezerwacje telefoniczne (Owczary 095 7591220, Bogdanka 095 7682862), z odpowiednim wyprzedzeniem.

Krzyżówka

| | | | | | | | | | |
|---|---|---|---|---|---|---|---|---|---|
| Ż | S | R | O | K | A | L | I | S | C |
| U | U | Y | P | U | C | H | A | C | Z |
| B | M | B | I | E | L | I | K | U | Y |
| R | O | O | K | O | Ń | A | U | L | Ż |
| Ż | O | Ł | N | A | O | R | L | I | K |
| J | R | Ó | U | S | T | K | O | S | U |
| E | W | W | R | S | A | R | N | A | R |
| Ż | Ó | Ł | W | B | Ł | O | T | N | Y |
| N | K | A | N | I | A | R | U | D | A |
| G | I | L | G | A | D | O | Ż | E | R |

W powyższym kwadracie ukryto nazwy kilkunastu gatunków zwierząt. Wśród nich znajduje się 9 takich, których miejsca występowania chroni się specjalnymi strefami. Nazwy wpisano w poziomie i pionie. Na poprawne odpowiedzi czekamy do końca lipca.



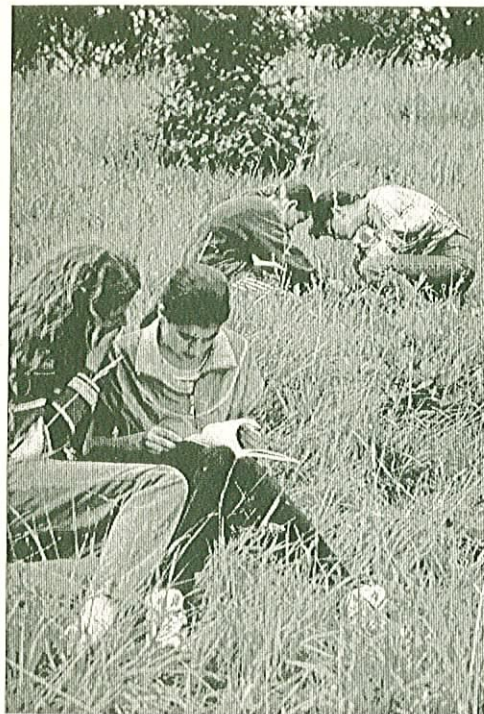
Piszcie do Boćka. Czekamy na Wasze listy, artykuły, opisy ciekawych obserwacji.



*Zapraszamy na nasze strony w internecie:
www.lkp.org.pl
Wkrótce znajdziecie tam także Boćka*

SPIS TREŚCI

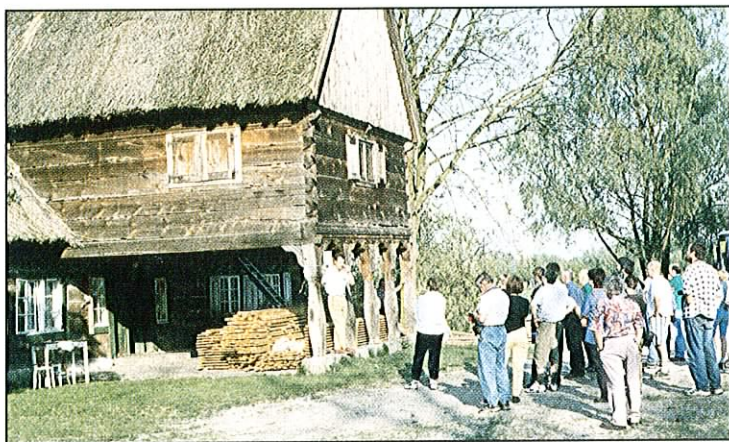
| | |
|---|----|
| Co z ochroną Puszczy Białowieskiej? | 1 |
| Jak chronić przyrodę w lasach gospodarczych | 7 |
| Ekorozwój w „Ujściu Warty” | 12 |
| Był sobie mogiłek | 14 |
| Poparcie dla Parku | 14 |
| Turysto - zapraszamy w Ujście Warty | 15 |
| Kraśniki | 16 |
| Porozumienie na Rzecz Ochrony Borów Dolnośląskich | 17 |
| NASZE AKCJE | 18 |
| Chrońmy węże | 18 |
| Przemkowskie Bagna | 21 |
| Wycieczka do parków narodowych Polski północno-wschodniej | 22 |
| Powiększamy obszar chroniony i gospodarstwo w Owczarach | 24 |
| Mieszkańcy Kosieczyna bronią drzew | 25 |
| Rowerem nad Drawę | 25 |
| W NAJBLIŻSZYM CZASIE | 26 |
| OGŁOSZENIA | 27 |
| KRZYŻÓWKA | 28 |



Zapraszamy do Owczar. 24 czerwca -
“Letnie spotkanie z łąką”, 18-23 lipca -
obóz przyrodniczy dla młodzieży



Chrońmy węże - str. 18-20



Nasza wycieczka - str. 22-24