

ISSN 1426-3904

# Bociiek

Biuletyn Lubuskiego Klubu Przyrodników



Sprawozdanie z działalności Klubu - str. 1-3

61  
1/2000

## SPIS TREŚCI

Sprawozdanie z działalności Lubuskiego Klubu Przyrodników w roku 1999.....	1
Powstaje Sławski Park Krajobrazowy.....	4
Martwe drzewa też żyją.....	8
NASZE AKCJE	
Chrońmy węże.....	9
XVIII Lubuski Konkurs Przyrodniczy.....	10
Atlas Ptaków Lęgowych Ziemi Lubuskiej.....	11
Klub w Intermecie.....	11
KLUBSTU.....	13
Zakończył się projekt "Zielona wstęga Odra - Nysa".....	13
WYDAWNICTWA.....	
Oferta.....	16
Nasze głosy mogą ocalić Puszcze Białowieską.....	17
Listy do redakcji.....	18
W NAJBLIŻSZYM CZASIE.....	18
KRZYŻÓWKA.....	20

### W roku 1999 działalność naszą wsparli:

Ambasada Kanady  
 Amerykański Korpus Pokoju  
 Bichler & Obenarailer, Kostrzyn n/O  
 Fundusz SPA  
 Róża Kochanowska, Szczecin  
 Artur Kubacki, Świebodzin  
 Piotr Lepszy, Zatom  
 Lubuskie Fabryki Mebli, Świebodzin  
 Krzysztof i Małgorzata Małcecy, Choszczno  
 Danuta i Bogdan Miliszewscy, Świebodzin  
 Nadleśnictwo Bolewice  
 Nadleśnictwo Brzózka  
 Nadleśnictwo Dębno  
 Nadleśnictwo Gubin  
 Nadleśnictwo Lubsko  
 Nadleśnictwo Ośno Lubuskie  
 Nadleśnictwo Rzepin  
 Nadleśnictwo Sieraków  
 Nadleśnictwo Skwierzyna  
 Nadleśnictwo Świebodzin  
 Nadleśnictwo Torzym  
 Nadleśnictwo Trzeciel  
 Nadleśnictwo Węgliniec  
 Bogdan Nerko, Górzycza  
 Marta i Robert Opara, Kostrzyn n/O  
 Paweł Pawlaczyk, Drawno

Program Małych Dotacji Globalnego Funduszu Środowiska, Warszawa  
 Regionalna Dyrekcja Lasów Państwowych w Poznaniu  
 Regionalna Dyrekcja Lasów Państwowych w Szczecinie  
 Regionalna Dyrekcja Lasów Państwowych we Wrocławiu  
 Regionalna Dyrekcja Lasów Państwowych w Zielonej Górze  
 Marek Schiller, Dębno Lub.  
 Maciej Siciechowicz, Świebodzin  
 Tadeusz Sierżant, Świebodzin  
 Adela Sokołowska i Piotr Tatarynowicz, Wilkowo  
 Robert Stolarski, Owczary  
 Arkadiusz Szczeciński, Owczary  
 Światowy Fundusz na Rzecz Przyrody  
 Helena Tobiasz, Górzycza  
 Urząd Gminy w Górzycy  
 Urząd Miejski w Kostrzynie n/O  
 Bronisława Winnicka i Jürgen Debus, Gładysz  
 Lubuski Urząd Wojewódzki - Wojewódzki Fundusz Ochrony Środowiska i Gospodarki Wodnej, w Zielonej Górze

Wszystkim serdecznie dziękujemy!

## Sprawozdanie z działalności Lubuskiego Klubu Przyrodników w roku 1999

W dniu 31 grudnia 1999 Klub liczył 225 członków zwyczajnych. Liczba ta jest stosunkowo stała od kilku lat, choć rotacja członków jest znaczna - co roku w szeregi Klubu wstępuje około 60 osób, mniej więcej tyle samo skreślamy z uwagi na zaleganie z opłatą składek. Około 85% członków Klubu mieszka w aktualnych granicach województwa lubuskiego, pozostałe 15% w różnych częściach kraju, a także za granicą: w Niemczech, Belgii, Holandii i Stanach Zjednoczonych.

W roku 1999 działalność Klubu wsparło ponad 30 osób, firm i instytucji. Podobnie jak w latach ubiegłych były to przede wszystkim różne fundacje, jednostki administracyjne Lasów Państwowych, ale także, w coraz większym zakresie, osoby prywatne. W końcu roku utworzyliśmy KLUB STU, mający skupiać osoby i instytucje regularnie i w sposób znaczący wspierające podstawową działalność Klubu. Do końca grudnia na liście jego członków znalazło się 14 osób i firm. W większym niż w poprzednich latach zakresie członkowie i sympatycy brali czynny udział w działaniach Klubu - uczestniczyło w nich kilkadziesiąt osób.

Nasza działalność z zakresu ochrony przyrody koncentrowała się na realizacji kilku projektów. Największym projektem minionego roku był realizowany wspólnie z WWF Naturschutzstelle Ost, finansowany przez PHARE PARTNERSHIP, projekt wspomagania rozwoju dziedzin przyjaznych środowisku - rolnictwa ekologicznego, turystyki kwalifikowanej i agroturystyki na

obszarze Ujście Warty. W oparciu o Stację Terenową w Owczarach prowadziliśmy zajęcia szkoleniowe dla rolników, przewodników turystycznych i lokalnych liderów ochrony przyrody. Łącznie zorganizowaliśmy 12 różnego rodzaju spotkań, w których uczestniczyło od 10 do ponad 40 osób. Przy Muzeum w Kostrzynie zorganizowaliśmy Biuro Informacji Turystycznej i wypożyczalnię rowerów. W ciągu roku z wypożyczalni skorzystało 629 osób. W ramach projektu wyznakowaliśmy ponad 100 km szlaków turystycznych. Prowadziliśmy akcję promocji szlaków organizując kilkanaście wycieczek rowerowych. W każdej z nich uczestniczyło od 10 do 40 osób. W Muzeum w Kostrzynie utworzyliśmy sklepik ze zdrową żywnością.

Rozwijaliśmy rozpoczętą w roku 1996 akcję "Ostoje przyrody". Dzięki pomocy Globalnego Funduszu Środowiska UNDP zakupiliśmy 14 ha podmokłych łąk w dolinie Obry koło Trzećcia. W końcu roku Klub był właścicielem trzech ostoi o łącznej powierzchni 38 ha, ponadto dzierżawiliśmy grunty o powierzchni 40 ha. W trzech obiektach - Łąki Kozminek, Łąki nad Obrą oraz Murawy w Owczarach - prowadziliśmy zabiegi czynnej ochrony. Szczególną uwagę poświęciliśmy ochronie muraw kserotermicznych nad środkową Odrą.



Czynna ochrona łąk w Kozminku.

Podjęliśmy kroki zmierzające do objęcia czynną ochroną wszystkich kompleksów muraw w rejonie Górzycy. Na zlecenie Lubuskiego Urzędu Wojewódzkiego rozpoczęliśmy prace nad planem ochrony rezerwatu stepowego „Pamięcin”. W Stacji w Owczarach prowadziliśmy hodowlę ginącej rasy owiec - wrzosówek, które wypasaliśmy na murawach. Rozpoczęliśmy starania o przejęcie dodatkowych 8 ha muraw oraz dwóch budynków gospodarczych. Projekt ochrony muraw kserotermicznych w Owczarach uzyskał I miejsce w polskiej edycji konkursu Fundacji Forda na projekty z zakresu ochrony przyrody.

Zakończyliśmy przygotowanie do druku materiałów będących podsumowaniem prac prowadzonych w ramach projektu „Zielona Wstęga Odra-Nysa”, finansowanego przez Światowy Fundusz na Rzecz Przyrody (WWF). Kilkadziesiąt obiektów opisanych w projekcie zostało objętych ochroną w formie użytków ekologicznych.

Zakończyliśmy prowadzone wspólnie z Polskim Towarzystwem Ochrony Przyrody „Salamandra” prace nad operatem ochrony fauny Drawieńskiego Parku Narodowego.

Na zlecenie Urzędu Miejskiego w Kostrzynie wykonaliśmy inwentaryzację zieleni miejskiej na terenie miasta oraz ustawiliśmy w terenie 27 tablic informacyjnych, dotyczących atrakcji przyrodniczych i turystycznych regionu Ujście Warty. Oznakowaliśmy także 100 km szlaków turystycznych w 4 gminach regionu.

Przystąpiliśmy do systematycznego zbierania danych do nowego opracowania „Ptaki Ziemi Lubuskiej”. Kontynuowaliśmy prace nad „Atlasem ptaków lęgowych”. Skontrolowane dotychczas kwadraty objęły ponad 40% powierzchni regionu. W styczniu przeprowadziliśmy tradycyjną akcję zimowego liczenia ptaków wodnych

i drapieżnych, zimujących w dolinach rzek. W akcji uczestniczyło ponad 20 osób, skontrolowały one ponad 300 km biegu rzek. Jesienią policzyliśmy ptaki zatrzymujące się na kilkunastu największych jeziorach regionu. W ramach prowadzonej przez nas akcji obrączkowania ptaków w rejonie Stacji Terenowej w Bogdance, zaobrączkowanych zostało ponad 100 ptaków.

Kontynuowaliśmy działalność Lubuskiej Kartoteki Przyrodniczej. Stacja współpracowała z nią kilkanaście osób, w ciągu roku do kartoteki dostarczono 654 karty, przede wszystkim zawierające informacje o ptakach.

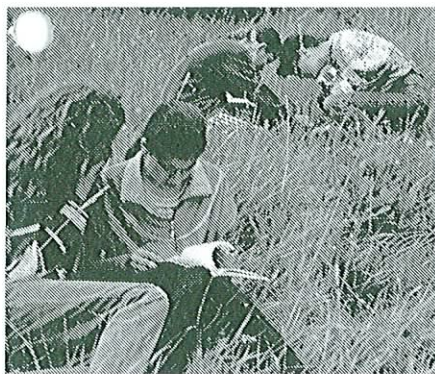
Rozwijaliśmy działalność wydawniczą. W ciągu roku wydaliśmy 4 zeszyty „Przeglądu Przyrodniczego” oraz 4 zeszyty biuletynu „Bociek”. Prowadziliśmy szeroką promocję obu wydawnictw w środowisku przyrodników w całej Polsce. W formie broszurowej ukazały się materiały z dwóch organizowanych przez Klub sesji naukowych - spotkania polskich i niemieckich ornitologów i przyjaciół ptaków oraz z sesji „Problemy lokalnej ochrony przyrody”. Z serii „Monografie Przyrodnicze” wydaliśmy jeden zeszyt - monografię bielika, do druku przygotowana została monografia gniewosza plamistego. Ponadto wydaliśmy monografię przyrodniczą „Murawy w Owczarach”, przewodnik „Ostoje przyrody” oraz dwa zeszyty regionalnego pisma „Ekoregion Ujście Warty”. Do druku przygotowaliśmy „Przewodnik turystyczno - przyrodniczy Ujście Warty”.

Zorganizowaliśmy szereg sesji, zjazdów i innych imprez o charakterze naukowym, szkoleniowym i edukacyjnym. W lutym odbył się XVII Zjazd Przyrodników Ziemi Lubuskiej oraz XVII Lubuski Konkurs Przyrodniczy dla uczniów szkół podstawowych. W zjeździe uczestniczyło ponad 50 osób. Podczas zjazdu

odbył się konkurs fotografii przyrodniczej. Wystawę pokonkursową eksponowano w Muzeum Przyrodniczym w Kostrzynie. W konkursie przyrodniczym uczestniczyło ponad 100 dzieci z 23 szkół Ziemi Lubuskiej. 20 laureatów konkursu lubuskiego wzięło udział w konkursie międzyregionalnym, który w roku 1999 organizowany był przez PTOP „Salamandra” w Poznaniu.

W marcu odbyło się trzecie spotkanie polskich i niemieckich ornitologów i przyjaciół ptaków. Wzięło w nim udział ponad 50 osób działających po obu stronach Odry i Nysy. W kwietniu zorganizowaliśmy ogólnopolską sesję naukową pt. „Dynamika przyrody a jej ochrona”. Uczestniczyło w niej prawie 100 osób z całej Polski. Również w kwietniu byliśmy organizatorami ogólnopolskiej konferencji na temat ochrony mokradeł, w której uczestniczyło ponad 50 osób.

Na przełomie lipca i sierpnia zorganizowaliśmy tradycyjny obóz dla młodzieży w Bogdance. Uczestniczyło w nim 16 osób. Osiem osób brało udział w kilkudniowym obozie w Owczarach w końcu sierpnia. W Stacji w Owczarach zorganizowano dwa pięciodniowe obozy dla dzieci z Górzycy i Pamięcina. Uczestniczyło w nich 40 dzieci.



Zajęcia edukacyjne na murawach w Owczarach.

W październiku dla pracowników i członków Klubu zorganizowaliśmy dwudniowe zajęcia warsztatowe pt. „Negocjacje w ochronie przyrody”. Również w październiku odbyła się jesienna sesja Klubu oraz kolejna sesja szkoleniowa pod hasłem „Problemy lokalnej ochrony przyrody”. W sesji tej uczestniczyło ponad 50 osób, głównie pracowników administracji rządowej i samorządowej. W grudniu zorganizowaliśmy czterodniowy „Kurs ochrony przyrody” dla pracowników administracji zajmujących się lokalną ochroną przyrody.

W Stacji w Owczarach prowadziliśmy także regularne, cotygodniowe zajęcia edukacyjne z dwoma grupami młodzieży. W Owczarach i Kostrzynie zorganizowano pięć spotkań przyrodniczych z pokazami przeżycy.

W lokalu Klubu w Świebodzinie prowadzimy ogólnodostępną bibliotekę - w ciągu roku skorzystało z niej ponad 100 osób, które wypożyczyły ponad 300 pozycji. Liczne osoby korzystały ze zbiorów na miejscu. Księgozbiór wzbogacił się o 151 pozycji książkowych oraz ponad 200 egzemplarzy czasopism i wydawnictw broszurowych.

Prowadziliśmy bieżącą działalność interwencyjną - do różnych jednostek administracji rządowej i samorządowej skierowaliśmy kilkanaście pism, opinii, wniosków i zapytań. Uczestniczyliśmy w działalności dwóch ogólnopolskich porozumień - Porozumienia na Rzecz Ochrony Mokradeł oraz Koalicji na Rzecz Ochrony Odry.

W ramach usprawnienia działalności Klubu wprowadziliśmy pocztę elektroniczną w Biurze Zarządu Klubu. Przygotowano także stronę internetową, prezentującą działalność Klubu, przyrodę Ziemi Lubuskiej oraz zawierającą wiele materiałów przydatnych w lokalnej ochronie przyrody.



Muzeum Przyrodnicze w Kostrzynie.

W końcu roku 1999 Klub użytkował lokale w czterech miejscach - w Świebodzinie, Kostrzynie nad Odrą, Owczarach i Bogdancie koło Drawna. Łączna powierzchnia użytkowa tych lokali wynosiła ponad 700 m<sup>2</sup>. Zrezygnowano z dzierżawy lokalu w Sulechowie. W roku 1999 prowadziliśmy cztery ekspozycje - Muzeum Łąki w Owczarach, Muzeum Przyrodnicze w Kostrzynie, ekspozycję Owady i inne bezkręgowce w Świebodzinie oraz ekspozycję Przyroda Drawieńskiego Parku Narodowego w Bogdancie koło Drawna. Łącznie zwiedziło je około 4000 osób. W Muzeum w Kostrzynie zorganizowano 4 ekspozycje czasowe.

Członkowie Zarządu Klubu brali udział w pracach Wojewódzkiej Komisji Ochrony Przyrody w Gorzowie, Komitetu Ochrony Przyrody PAN, komisjach ochrony środowiska samorządów.

W końcu roku w Klubie pracowało 9 osób, w ciągu roku kilkanaście osób realizowało różne prace w oparciu o umowy o dzieło lub umowy zlecenia. Doczerwcaw pracach Klubu brał udział ochotniczka Amerykańskiego Korpusu Pokoju.

## Powstaje Sławski Park Krajobrazowy

### Miasto na pograniczu

Walory przyrodnicze okolic Sławy znane są już od lat - zawsze kiedy wymieniano się perły lubuskiej przyrody obok Łagowa i Lubniewic dodawano Sławę. Miasto położone peryferyjnie, na pograniczu dwóch krain geograficzno-historycznych, Śląski i Wielkopolski, swój rodowód wywodzi ze średniowiecza. Jako miasto Sława wymieniona została w dokumentach z 1312 r. i to od razu jako siedziba dystryktu. Co prawda obecnie historycy doszukują się wcześniejszej metryki, niemniej historia Sławy liczy siedem stuleci. W ciągu wieków miasto przeżywało swoje wzloty i upadki, od 1468 r. należało do rycerskiego rodu Rechenbergów, potem Barwitzów i Haugwitzów. Klęską dla grodu były katastrofalne pożary w XVIII w., które doszczętnie trawiły mieszczańskie domy wraz z zamkiem Barwitzów i ewangelickimi kościołami. Szczęśliwie z pożogi zawsze ocalał kościół katolicki p.w. Św. Michała Archanioła, jedyna większa budowla kamienno-ceglana w mieście.

Do dziś zachował się średniowieczny układ przestrzenny starówki z osiemnastowiecznymi kamieniczkami, zespołem pałacowym i rozległym parkiem o cechach krajobrazowych, oraz dwa kościoły: w stylu późnego renesansu (katolicki) i neoklasycystycznym (ewangelicki). Całość tworzy układ o dużych wartościach zabytków architektury i harmonijnie zabudowanej przestrzeni.

Wiele wsi w okolicach Sławy także powstało w średniowieczu. Można tu wymienić Przybyszów, Krzepielów, Ciosaniec czy Tarnów Jezierny. Ta ostatnia osada to

siedziba XIII-wiecznej kasztelanii, z dobrze zachowanymi grodziskami stożkowymi i pochodzącym z XVII w. pałacykiem myśliwskim, posadowionym na miejscu kasztelańskiego grodu przez Schonaichów z Siedliska (Karolath). Obok zabytków sakralnych w okolicach Sławy zachowały się też dwory i budowle techniczne: wiatraki, spichlerze, gorzelnie. Wszystko to sprawia, że turysta i wczasowicz ma tu duże możliwości łączenia wędrowki z krajoznawstwem.

### Krajobraz

Geneza krajobrazu w okolicach Sławy łączy się nierozzerwalnie z lądolodem bałtyckim, który dotarł tu w swym zasięgu najdalej na południe na całym Niżu Europejskim. Utwory polodowcowe piaszczysto-żwirowe i gliniaste tworzą łańcuchy wzgórz morenowych, kemy, ozy, a także wydmy kopalne, między którymi w obniżeniach zalega kilkanaście jezior rynnowych. Nagromadzenie form akumulacyjnych lądolodu oraz erozyjnych (rynni, terasy) powoduje „żywość” i urozmaicenie krajobrazu. Charakterystyczne w krajobrazie jeziora były powodem wydzielenia w podziale fizyczno-geograficznym Polskimie z regionu Pojezierze Sławskie - wysuniętej najdalej na zachód części makroregionu Pojezierza Leszczyńskiego.

Największe na Pojezierzu, ale też i w woj. lubuskim, Jezioro Sławskie (817 ha, 42 mln m<sup>3</sup>) nazywane było w przeszłości „śląskim morzem”. Irzeczywiście, w mglisty, jesienny poranek niewidoczne brzegi sprawiają wrażenie morskiej dali.

W rzeźbie powierzchni tego obszaru wyróżnia się pewna strefowość:

- Na południu spotykamy wzgórze czołowo-morenowe i łagodnie opadające ku

dolinie Odry pola sandrów. Strefa ta prawie w całości pokryta jest borami sosnowymi Puszczy Tarnowskiej.

- W części środkowej występuje falista morena denna z polami uprawnymi, które otaczają wieś i miasto. Znajdują się tu jeziora z przylegającymi do nich mokradłami i bagnami. Te podmokłe obszary świadczą o granicach rozległego pra-jeziora, powstałego w czasie deglacjacji. Dziś geomorfodolodzy natrafiają tu na wysoko zawieszane terasy na zboczach stoków jeziornych i rzecznych.

- Na północy ciągnie się strefa obniżeń o charakterze pradolinny. Odwadnianie obszaru rzeka Czernica z całą siecią kanałów. Obecne ciekie to małe strumienie, aleszerokie nadoliny świadczą, że w okresie zaniku lądolodu płynęły tu ogromne ilości wód roztopowych. Na obrzeżu strefy występują źródłowe wydmy kopalne, usypane z piasków fluwioglacjalnych na przelomie plejstocenu i holocenu (ok. 12 tys. lat temu). Naturalne łąkietej strefy człowiek wykorzystwał jako pastwiska.

Granice między strefami nie są wyraźne, obszary o różnej budowie geologicznej, o różnej rzeźbie, o różnym pokryciu terenu: lasy, łąki, pola, wzajemnie się przenikają, tworząc często mozaikę. Pasy graniczne między ekosystemami z reguły są szerokie i zajęte przez różne biocenozy, zdarzają się jednak granice wyraźne, np. między wydumą i torfowiskiem.



Jezioro Sława.

## Klimat

Wszystkie podziały klimatologiczne Polski charakteryzują Pojezierze Sławskie jako region o dużej łagodności klimatu i wyraźnych wpływach oceanicznych. Według podziału Okolowicza i Martynomawiany obszar należy do regionu klimatycznego śląsko-wielkopolskiego o następujących cechach: stosunkowo małe roczne amplitudy powietrza, wiosna wczesna, lato długie, zima łagodna i krótka, z mało trwałą pokrywą śnieżną. W stabelaryzowanej charakterystyce krainy w/w autorzy podają: temperatura powietrza w styczniu  $-1,3^{\circ}\text{C}$ , w lipcu  $18,5^{\circ}\text{C}$ , czas trwania zimy 60 dni (najkrótsza w Polsce), a lata 100 dni (najdłuższe w Polsce). Liczba dni pogodnych - 62 (wysoka jak na warunki krajowe), a pochmurnych 108 (najmniejsza w kraju). Opady roczne ok. 550 mm, liczba dni z szatą śnieżną wynosi 58.

Dane ze Stacji IMGW w Radzynie wykazują, iż średnioroczna temperatura powietrza (za okres 1971-90) wynosi  $8,5^{\circ}\text{C}$ , stycznia  $-0,8^{\circ}\text{C}$ , lipca  $18,0^{\circ}\text{C}$ . Rocznie spada 505 mm opadu. Usłonecznienie sięga w roku ok. 1540 godz., najwięcej w maju - 227 godz.

Wymienione cechy wskazujące na dużą łagodność klimatu potwierdzają hydrology. Przeciętny czas trwania zjawisk lodowych na Jez. Sławskim wynosi 76 dni, a pokrywy lodowej 61 dni. Jest to najkrótszy czas trwania tych zjawisk na jeziorach w kraju. Przeciętnym terminem stabilizacji pokrywy lodowej na Jez. Sławskim jest 25 grudnia.

## Flora i fauna

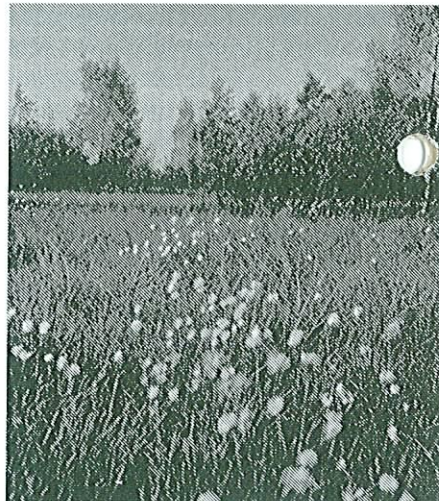
Na obszarze projektowanego parku krajobrazowego stwierdzono 820 gatunków roślin naczyniowych (Aleksandra Machnik). Dominują taksony rodzime (80%), najliczniejszą grupę stanowią rośliny borów

mieszanych, żyznych lasów liściastych i zarośli krzewiastych oraz gatunki z siedlisk nadbrzeżnych, szuwarowych i wodnych. Biorąc pod uwagę zasięg występowania taksonów, zdecydowanie wyróżniają się gatunki eurosyberyjskie i środkowo-syberyjskie, stanowiące łącznie 41% flory. Element kosmopolityczny stanowi 12%, spotkać też można gatunki o charakterze subatlantyckim - m.in. buk, żarnowiec miotlasty, salatinik leśny, tobołki polne.

Lista gatunków chronionych i rzadkich obejmuje 50 pozycji i należą do niej m.in.: modrzewnica zwyczajna, mącznica lekarska, orlik pospolity, turzycza dwupienna, centuria pospolita, goździk piaskowy, goździk pyszny, bagno zwyczajne, lilia złotogłów, listera jajowata, długosz królewski, grzybień biały i północny.

Stanowiska gatunków zagrożonych, rzadkich i chronionych skupiają się w kilku miejscach zasługujących na szczególną ochronę. Należą do nich:

- Żurawie Bagno nad brzegiem Jeziora Sławskiego,



Myszkowskie Bagno.

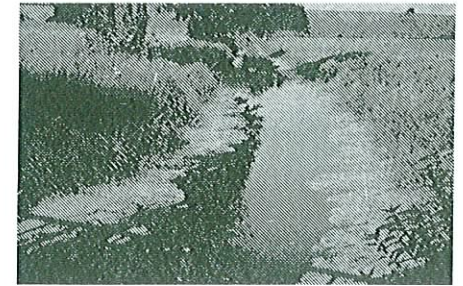
- Myszkowskie Bagno przy leśniczówce Zwierzyniec,
- łąki nad Stekłą w okolicy Szreniawy.

Podobnie bogaty na Pojezierzu Sławskim jest świat zwierząt. Spośród płazów stwierdzono 14 gatunków, gadów - 7. Wśród tych ostatnich gniewosz plamisty i żółw błotny należą w Europie i Polsce do zwierząt ginących. Mimo, iż omawiany tu teren należy do słabiej rozpoznanych ornitologicznie obszarów Śląska, zanotowano tu występowanie 163 gatunków ptaków, z tego 130 lęgowych. Wymieńmy tylko niektóre: perkoz rdzawoszyi, kormoran czarny, bąk, bączek, bocian czarny, gegawa, nurogęś, gagol, bielik, rybolów (zalatuje), kania rdzawa i czarna, żuraw, derkacz, wąsatka (zalatuje zimą), remiz, zielonka, rycyk, zimorodek. Wymienione gatunki ptaków związane są z jeziorami i obszarami wodno-błotnymi. Wielka powierzchnia Jeziora Sławskiego przyciąga też ptaki wędrowne. Zatrzymują się tu na wypoczynek gęsi zbożowe, białoczelne (notowano do 3 tys. ptaków) oraz nieliczne bernikle. Podejmują one nawet próby zimowania i odlatują dopiero, gdy jezioro całkowicie pokryje lód.

Z rzadkich ssaków spotyka się tu wydrę, borsuka, jenota oraz wędrownego łosia. W 1989 r. wprowadzono bobra, który zadomowił się obecnie nad wieloma brzegami jezior i strumieni często spotyka się jego zgrzyzy, żeremia i piętrzące wodę tamy.

## Ochrona przyrody - park krajobrazowy

Przedstawione walory przyrodnicze i kulturowe Pojezierza Sławskiego zasługują na ochronę. Obecnie, znajdujące się na zachodnich peryferiach obszaru dwa jeziora: Święte i Mesze, mają status rezerwatów przyrody (od 1983 r.), a duża część Puszczy



Rzeka Czernica.

Tamowskiej przylegającymi jeziorami tworzy strefę chronionego krajobrazu. Kilkadziesiąt drzew, głązów narzutowych i źródeł wpisano na listę pomników przyrody. „Jeziora Sławskie” tworzą też ostoję ptaków o randze europejskiej. Wreszcie w najnowszych opracowaniach Pojezierze Sławskie zaliczono do obszarów węzłowych, łączących korytarze ekologiczne kraju, oraz wymieniono je jako ostoję przyrody w Polsce.

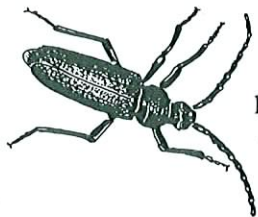
Przyrodnicy skupieni w Lidze Ochrony Przyrody (w Sławie i Zielonej Górze) wyrażają jednak obawę, że dotychczasowe formy ochrony nie spełniają założonych celów i należy podnieść ich rangę do parku krajobrazowego. Projektuje się włączenie do jego granic całą zlewnię zasilania Jeziora Sławskiego, która jest obszarem źródłowym dla rzeki Obrzycy, oraz szeroką dolinę Obrzycy do jeziora Rudno. Całkowita, szacunkowa powierzchnia projektowanego parku wynosi 24.720 ha, leży w trzech gminach: Sława - 82%, Nowa Sól - 11%, Kolsko - 7%. Zespół autorski pod kierunkiem Leszka Jerzaka przygotował dokumentację projektową oraz wcześniej zebrał dane i opracował liczącą 300 pozycji bibliografię obszaru. Przygotowane materiały i ich ocena dają uzasadnioną podstawę samorządom gmin oraz władzom województwa lubuskiego do utworzenia Sławskiego Parku Krajobrazowego.

Alfred Rösler

## Martwe drzewa też żyją

Szczególnie dorodne i stare drzewa często chronimy w formie pomników przyrody. Część z nich poddawana jest troskliwemu „leczeniu”. Z takich drzew wybiera się próchno, konserwuje odpowiednimi środkami i zakłada „plomby”. Zabiegi takie są na ogół kosztowne. Tymczasem drzewa takie powinny dokończyć swoje istnienie bez ingerencji człowieka, aż do samodzielnego rozpadu. Stare, obumarłe drzewa wycina się i wywozi. Na zachodzie często można spotkać nawet w centrach większych miast uschnięte drzewa z tabliczkami: „**To drzewo też żyje**”. Drzewa stare, próchniejące, szczególnie te w lasach, parkach, przy drogach, na cmentarzach, powinny być zostawione samym sobie. Są one często siedliskiem bardzo specyficznej fauny i flory. Bardzo często zasiedlane są przez liczne gatunki ptaków, chętnie wybierane są przez dzięcioły, dla których są miejscem poszukiwania pokarmu oraz miejscem na wykucie dziupli w celu odzyskania lęgu. Opuszczone przez dzięcioły dziuple z kolei wykorzystują pod gniazdoszpaki, sikory, muchołówki, kowaliki, dudki i inne. Przy odstającej korze zakładają gniazda pelzaczce. Na wierzchołkach drzew spotkać można gniazda bocianów. Drzewa spróchniałe w lasach czy stojące gdzieś na uboczu wykorzystują na gniazda sowy, których liczebność jest ostatnio coraz niższa - prawdopodobnie jedną z przyczyn tego

stanu jest trudność z n a l e z i e n i a odpowiedniego miejsca na odzyskanie lęgu. Spośród ssaków często z takich drzew korzystają gryzonie, a także jeże czy kuna



leśna. Nietoperze zakładają w nich kolonie rozrodcze i wykorzystują je jako schronienia w ciągu dnia.

Bardzo bogaty jest tu świat bezkręgowców, a szczególnie fauna owadów. Rozkładające się drewno zasiedla niezliczona ilość chrząszczy. Zarówno tych odżywiających się drewnem, jak i drapieżnych. Szczególnie cenna jest fauna odżywiająca się właśnie spróchniałym drewnem. Często są to gatunki bardzo rzadkie, kiedyś zamieszkiujące rozległe obszary pierwotnych lasów, w których nie brakowało obumarłych pni drzew. A ponieważ takich miejsc jest coraz mniej - wiele z tych chrząszczy na naszych terenach wymarło. Pojedyncze stare drzewa to niekiedy ostatnie ostoje niegdyś bardzo licznej fauny takich środowisk. Z innych bezkręgowców na uwagę zasługuje specyficzna fauna roztoczy czy pajaków. Przewrócone drzewa porastają liczne porosty, mchy i grzyby, które stanowią doskonałe środowisko życia dla rozmaitych zwierząt. Wewnątrz hub spotkać można dużą różnorodność bezkręgowców związanych tylko z odpowiednimi grzybami, natomiast na hubach występują liczne chrząszcze, muchołówki, a także motyle z rodziny *Tineidae*.

Martwe drzewa są wreszcie zimowym schronieniem dla licznych zwierząt, wymienimy tu choćby nocujące w dziuplach ptaki, zimujące jeże, zakamarki i dziuple wykorzystane przez nietoperze, liczne szczeliny zamieszkiwane przez bezkręgowce. Pozostawmy więc stare drzewa - niech zachodzą w nich naturalne procesy rozkładu. Obserwujmy w nich życie i chrońmy do całkowitego rozpadu, bo w takim martwym drewnie aż roi się od życia.

Mariusz Młeczak

## NASZE AKCJE

### Chrońmy węże

Węże są jedną z licznych grup zwierząt, które w ostatnim okresie w całej Środkowej Europie znalazły się na granicy całkowitej zagłady. Dodatkowo są jedną z grup, które u wielu ludzi wywołują nieuzasadniony lęk, wokół których ciągle krążą nieprawdziwe, stereotypowe wyobrażenia prowadzące do ich powszechnej eksterminacji.

Na obszarze Ziemi Lubuskiej występują 3 gatunki węży: zaskroniec zwyczajny *Natrix natrix*, gniewosz plamisty *Coronella austriaca* i żmija zygzakowata *Vipera berus*. Tylko pierwszy z nich jest jeszcze w miarę często spotykanym gatunkiem, pozostałe zaliczane są obecnie do bardzo rzadkich i ginących. W skali europejskiej najbardziej zagrożonym z nich jest gniewosz plamisty, który na ogromnych obszarach, zwłaszcza Północnej i Wschodniej Europy, znacznie zmniejszył areal swego występowania, a miejscami wyginął całkowicie. Przyczynę tego stanu rzeczy upatruje się przede wszystkim w zdewastowaniu i zatruciu metalami ciężkimi i związkami organicznymi (ropopochodnymi, herbicydami itp.) środowiska naturalnego oraz w bezkarnym zaojaniu i wylapywaniu.

W Polsce na przestrzeni ostatnich kilkudziesięciu lat obecność gniewosza stwierdzono na zaledwie kilkudziesięciu stanowiskach, z czego do dnia dzisiejszego pozostało prawdopodobnie kilkanaście z nich, położonych głównie w południowo-wschodniej, południowej i zachodniej części kraju. Trzy bardzo cenne i stosunkowo liczne populacje zamieszkują zachodnią część województwa lubuskiego - stanowiska w rejonie Nowogrodu Bobrzańskiego, Uradu

i Słubic. Na każdym z tych stanowisk występuje co najmniej kilkanaście różnowiekowych osobników. Są one stanowiskami wartościowymi w skali całej Polski, niewątpliwie wartymi ochrony, stałego nadzoru, monitoringu i opieki ze strony fachowców.

Drugim gatunkiem, który co prawda w skali kraju miejscami jest jeszcze stosunkowo często spotykany, a na obszarze Ziemi Lubuskiej należy do ekstremalnie rzadkich węży, jest żmija zygzakowata. Na podstawie wieloletnich obserwacji na tym terenie poznano zaledwie kilka reliktowych stanowisk (między innymi w okolicach Żar, Kargowej, Lipinek Łużyckich i Łęknicy). Na żadnym z nich żmija nie tworzy liczniejszych populacji, a jedynie na ogół spotyka się pojedyncze dorosłe osobniki. Przy zachowaniu tempa zanikania gatunku na Ziemi Lubuskiej należy spodziewać się, że w ciągu kilkunastu lat przestanie ona tu całkowicie występować. Dlatego należy pilnie podjąć próbę oceny liczebności i rozmieszczenia tego gatunku na terenie Ziemi Lubuskiej i rozpocząć działania zmierzające do skutecznej ochrony jego naturalnych siedlisk. Warto podkreślić, że najliczniejszy z wyżej wymienionych gatunków - zaskroniec zwyczajny - w ostatnich latach również znacząco zmniejszył liczebność na większości ze znanych stanowisk i miejscami także należy do rzadko spotykanych gadów.

Dlatego szczególnie takie stanowiska, gdzie wszystkie trzy gatunki węży występują równocześnie należałoby objąć ochroną i kompleksową opieką ze strony przyrodników. Działania takie powinny zostać podjęte jak najszybciej.



Mając to na uwadze w tym roku rozpoczynamy projekt zmierzający do objęcia ochroną prawną w formie użytków ekologicznych lub ochroną w formie społecznych ostoi przyrody najcenniejszych biotopów węży na Ziemi Lubuskiej, szczególnie stanowisk najsilniej zagrożonego i ginącego gniewosza plamistego.

W ramach projektu podjęta zostanie czynna ochrona biotopów na stanowiskach tego wymagających, polegająca między innymi na powstrzymaniu sukcesji roślinności, tworzeniu sztucznych kryjówek itp. Rozpoznane i zabezpieczone zostaną także stanowiska zastępcze, sąsiadujące z istniejącymi stanowiskami, umożliwiające migrację lub przeniesienie osobników (oczywiście tylko w przypadku uzyskania odpowiedniego zezwolenia Ministerstwa Ochrony Środowiska) w przypadku zagrożenia. Wypracowane i sprawdzone zostaną metody skutecznej ochrony węży, możliwe do rozpropagowania w skali kraju. Zostaną one upowszechnione w formie publikacji "Węże - zwierzęta ginące".

Istotnym elementem projektu będzie też podjęcie akcji uświadamiającej w szerokich kręgach społeczeństwa, ale także wśród odpowiedzialnych decydentów, przełamanie stereotypów w myśleniu o węzach, wskazanie roli jaką pełnią w przyrodzie oraz zagrożenia ich populacji w skali regionu, kraju i Europy. Bezpośredni udział w projekcie przedstawicieli administracji pozwoli wypracować kompromisy pomiędzy działalnością gospodarczą a potrzebami wynikającymi z konieczności ochrony tej ginącej grupy zwierząt.

Wszystkich, którzy znają stanowiska ginących gatunków węży lub chcieliby pomóc w ich czynnej ochronie - zapraszamy do współpracy. Będziemy wdzięczni za wszelkie dane dotyczące nawet

pojedynczych obserwacji gniewosza lub żmii. O pracach podejmowanych w projekcie, a także możliwości udziału członków Klubu w czynnej ochronie stanowisk, informować będziemy na bieżąco na łamach Boćka.

**Andrzej Jermaczek, Bartłomiej Najbar**

## XVIII Lubuski Konkurs Przyrodniczy

W dniu 26.02.00 w Świebodzińskim Domu Kultury odbył się XVIII Lubuski Konkurs Przyrodniczy dla uczniów szkół podstawowych i gimnazjów. W tym roku, mimo trudnego tematu wiodącego (drzewa i krzewy krajowe), cieszył się on wyjątkowym powodzeniem - uczestniczyło w nim ponad 150 dzieci z 33 szkół. W finale najlepsi okazali się: Kryspin Andrzejewski ze Słubic, Mateusz Wójcik ze Szczańca oraz Katarzyna Fedorowicz z Sulechowa. Drużynowo zwyciężyło Gimnazjum w Zbąszyniu (opiekunka Maria Jankowiak) przed Zespołem Szkół w Sulechowie (opiekunka Barbara Gielniak) i Szkołą Podstawową w Zbąszyniu (opiekunka Irena Groszek).

Jak co roku konkurs mógł się odbyć dzięki pomocy sponsorów - w tym roku byli r. Gmina Świebodzin oraz Nadleśnictwa Świebodzin i Trzciel. Dziękujemy!

Dwudziestu najlepszych uczestników konkursu lubuskiego zmierzy się ze zwycięzcami konkursu organizowanego przez PTO "Salamandra" w Wielkopolsce. Finał finałów odbędzie się w Świebodzińskim Domu Kultury, w sobotę, 15 kwietnia.

Zapraszamy!

## Atlas Ptaków Lęgowych Ziemi Lubuskiej

Od kilku lat zbieramy dane do nowego wydania książki „Ptaki Ziemi Lubuskiej”. Podstawą informacji o awifaunie lęgowej będzie Atlas Ptaków Lęgowych Ziemi Lubuskiej. Jeśli znasz choć kilka gatunków ptaków, a chciałbyś poznać ich więcej, weź udział w naszej akcji!

Zbieranie danych do Atlasu rozpoczęliśmy w 1996 roku. Ziemia Lubuska została podzielona na kwadraty o boku 5 x 5 km - w każdym kwadracie staraliśmy się wykryć i ocenić liczebność wszystkich gniazdujących w nim ptaków. W pracach atlasowych uczestniczyło ponad 20 osób - ich nazwiska, jako autorów danych, znajdują się w naszym przysyłym opracowaniu. Do chwili obecnej zebraliśmy materiał z ponad 90 kwadratów, co stanowi około 40% powierzchni regionu. Wykazanych zostało ponad 130 gatunków lęgowych lub prawdopodobnie lęgowych. Zbadanie poszczególnych kwadratów jest oczywiście nierównomierne, w wielu z nich wykazano zaledwie kilka lub kilkanaście gatunków. A przede wszystkim - z 60% kwadratów nie mamy jeszcze żadnych danych.

Zebrałe dotychczas dane zgromadziliśmy w komputerowej bazie danych. Znacznie ułatwi to korzystanie i obróbkę materiałów. Osobom, które brały udział w badaniach przesłaliśmy wydruk komputerowy zbadanych pól w celu sprawdzenia i naniesienia poprawek. W obecnym sezonie skupimy się nad kontrolą jeszcze nie badanych kwadratów, w tym celu niektórym osobom zaproponowaliśmy zbadanie terenu w pobliżu miejsca zamieszkania. Czekamy również na Wasze propozycje - kwadratów

dla wszystkich wystarczy. Osoby pragnące wziąć udział w zbieraniu danych otrzymają instrukcję, mapę i odpowiedni formularz. W roku 1999 poszerzyliśmy zakres zbieranych danych o szacowanie liczebności. Prosimy o uwzględnienie tego przy wypełnianiu kart. W przypadkach, gdy kwadrat był już badany, prosimy wpisywać na czystych formularzach tylko nowo wykazane gatunki oraz zmiany w przypadku poprzednio wykazanych, np. podwyższenie kategorii lęgowości lub ocenę albo podwyższenie oceny liczebności.

Materiały po skończonym sezonie prosimy przysyłać na adres Klubu. Szczegółowych informacji udzielamy korespondencyjnie, telefonicznie (068 3828236) lub pocztą elektroniczną (lkp@lkp.org.pl). Życzymy wielu interesujących obserwacji.

**Andrzej Jermaczek, Mariusz Mleczak**

## Klub w Internecie

Od początku roku funkcjonują nasze strony w Internecie. Znajdziecie na nich podstawowe informacje o Klubie i prowadzonych przez nas akcjach, o tym co robimy i zamierzamy robić, o naszych wydawnictwach, Stacjach, ekspozycjach, ciekawszych przyrodniczo miejscach w regionie, prawie ochrony przyrody, bibliotekach i księgarniach przyrodniczych, adresach przyrodników, a także wiele, wiele więcej..., także niespodzianki, których nie sposób tu opisać. Nasz adres: [www.lkp.org.pl](http://www.lkp.org.pl).

## KLUB STU

W sobotę, 20 maja, organizujemy wycieczkę terenową przygotowaną specjalnie dla naszych sponsorów. Jej uczestników zapoznamy z chronionymi przez nas obiektami, z prowadzonymi ekspozycjami oraz innymi formami działalności, które prowadzimy dzięki pomocy licznych osób, firm i instytucji. Wyjazd nastąpi ze Świebodzina o godz. 9.00, powrót około godz. 17.00.

Wycieczkę organizujemy przede wszystkim dla członków KLUBU STU, skupiającego osoby, instytucje i firmy, które regularnie wspierają nasze działania, prowadząc jednocześnie swoją działalność z poszanowaniem wartości środowiska przyrodniczego. Warunkiem przystąpienia do KLUBU jest wsparcie naszej podstawowej

działalności statutowej poprzez wpłacenie na nasze konto kwoty 500 zł (lub dowolnej większej) z dopiskiem "Wsparcie - KLUB STU" lub odpowiednio istotne wsparcie rzeczowe. Zebrana kwota pomaga nam realizować nasze cele, a także zapoczątkować szereg nowych inicjatyw. Ze swej strony możemy zapewnić, że każdą otrzymaną złotówkę wydajemy w sposób racjonalny.

Każdy z członków KLUBU STU otrzymuje specjalny certyfikat, co najmniej cztery razy w ciągu roku przesyłamy do Ciebie bieżące informacje o naszej działalności, a raz w roku, na przełomie maja i czerwca, zapraszamy na wycieczkę terenową, o której piszemy powyżej.

Dodziś nasz KLUB STU liczy 21 członków - pozostało jeszcze 79 wolnych miejsc, może jest wśród nich miejsce dla Ciebie?



## Wycieczka przyrodnicza Zakończył się projekt "Zielona Wstęga Odra - Nysa"

W dniach 29 kwietnia - 3 maja (sobota - środa) organizujemy wycieczkę przyrodniczą „Parki Narodowe Polski północno - wschodniej”. W programie: Tucholski Park Narodowy, Dolina Dolnej Wisły, Biebrzański Park Narodowy, Narwiański Park Narodowy, Wigierski Park Narodowy i Białowiecki Park Narodowy.

Program wycieczki obejmuje zwiedzanie Parków (dość długie trasy piesze) oraz spotkania z osobami zaangażowanymi w ich ochronę. Nad Biebrzą i Narwią liczne atrakcje ornitologiczne (zapewniamy sprzęt optyczny). Noclegi w Wiźnie, nad Narwią, przy ujściu Biebrzy, w pokojach 1 - 2 osobowych. Wyżywienie - śniadania i kolacje w Wiźnie.

Wyjazd nastąpi w sobotę dnia 29 kwietnia o godz. 7.30 sprzed dworca PKP w Świebodzynie, o godz. 8.00 sprzed dworca PKP w Międzyrzeczu, o godz. 9.00 z dworca PKS w Gorzowie (stanowisko dla wysiadających) oraz o godz. 10.00 sprzed dworca PKP w Dobiegniewie. Powrót do Świebodzina (dworzec PKP) w dniu 3 maja, około godz. 20.00, wcześniej autobus zatrzyma się także w Zbąszynku (dworzec PKP, dogodne połączenia we wszystkich kierunkach).

Cena wycieczki dla członków Klubu (zapisanych do końca lutego 2000), przedstawicieli członków wspierających oraz członków KLUBU STU, wynosi 250 zł (w tym przejazdu, noclegi, 4 śniadania i 4 kolacje, wstępy, przewodnictwo), dla pozostałych osób - 350 zł. Osoby niepełnoletnie przyjmujemy tylko pod opieką dorosłego opiekuna.

Dysponujemy jeszcze kilkoma miejscami. Szczegółowych informacji na temat wycieczki udziela biuro Zarządu Klubu w Świebodzynie.

W dniach 30 i 31 marca w Ślubicach odbyła się konferencja kończąca projekt WWF "Zielona Wstęga Odra - Nysa". Udział wzięli przedstawiciele nadgranicznych samorządów, administracji rządowej i zainteresowanych osób z obu stron granicy. Trwający ponad 6 lat projekt, w którym po obu stronach granicy pracowało kilkudziesięciu specjalistów i w którego realizacji braliśmy aktywny udział, rozpoczął się od zainicjowanej przez nas w latach 1994-95 inwentaryzacji przyrodniczej przygranicznych gmin w ówczesnych woj. gorzowskim i zielonogórskim. Podczas słubickiego spotkania autorzy poszczególnych podprojektów prezentowali wyniki swoich opracowań. Przygotowane w ramach projektu dokumentacje wręczał zaproszony na uroczystość minister Radosław Gawlik. Na zakończenie spotkania odbyła się konferencja prasowa dla licznie przybyłych dziennikarzy z udziałem przedstawicieli administracji rządowej i samorządowej różnych szczebli.

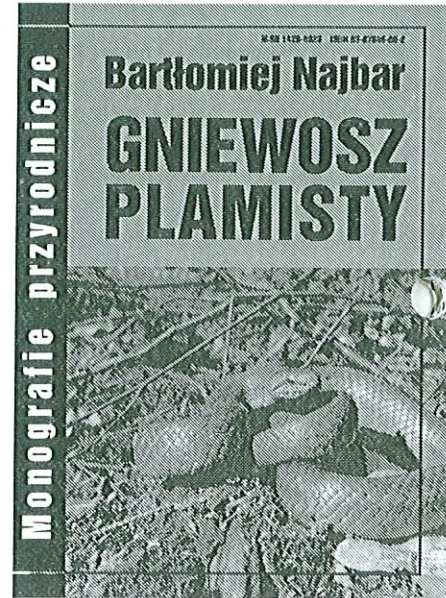
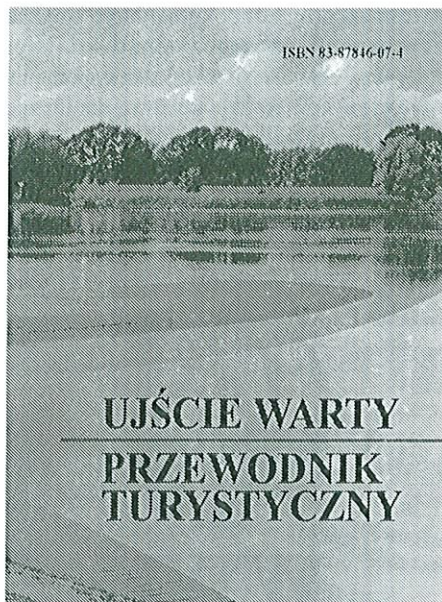




## WYDAWNICTWA

Andrzej Jermaczek, Paweł Pawlaczyk,  
Ireneusz Raff - Ujście Warty - przewodnik  
turystyczny

W ramach realizowanego wspólnie w WWF projektu wspierania rolnictwa ekologicznego i turystyki w obszarze Ujście Warty wydaliśmy niewielki przewodnik turystyczny. Na 64 stronach znaleźć można podstawowe informacje na temat historii i przyrody regionu, możliwości uprawiania turystyki, dojazdu, bazy noclegowej, szlaków rowerowych i pieszych, atrakcji turystycznych. Do wyboru trzy wersje językowe - polska, niemiecka i angielska. Cena 8 zł. Jako bezpłatny załącznik do przewodnika wydaliśmy barwną ofertę prezentującą gospodarstwa agroturystyczne regionu wraz z adresami.



#### Bartłomiej Najbar - Gniewosz plamisty

Ukazał się kolejny, piąty zeszyt wydawanej przez nas serii MONOGRAFIE PRZYRODNICZE - monografia rzadkiego gatunku węża - gniewosza plamistego. Autor, zajmujący się gniewoszem od wielu lat zielonogórski herpetolog, szczegółowo omawia rozmieszczenie, morfologię, biologię i ekologię oraz problemy ochrony gatunku. W tekście liczne rysunki oraz kilkanaście barwnych fotografii. Cena 8 zł. Do nabycia także wcześniej wydane zeszyty - kormoran, żółw i wilk (po 6 zł) oraz bielik (10 zł). Monografie można także zaprenumerować wpłacając na konto Klubu kwotę 32 zł (4 kolejne zeszyty, z których pierwszy stanowi gniewosz) lub 24 zł (3 zeszyty bez gniewosza).

## WYDAWNICTWA NA PŁYTACH CD

Jolanta Kujawa-Pawlaczyk, Paweł  
Pawlaczyk - Lasy Cedyńskiego Parku  
Krajobrazowego: operatochrony.

Treścią płyty jest operat ochrony ekosystemów leśnych Cedyńskiego Parku Krajobrazowego opracowany do Planu Ochrony Parku. Zamieszczono szczegółową analizę przyrodniczych uwarunkowań gospodarki leśnej wraz z zestawieniem i charakterystyką 1241 taksonów roślin naczyniowych występujących w CPK oraz ponad 200 taksonów drzew i krzewów. Scharakteryzowano ponad 100 zbiorowisk roślinnych związanych z lasem (leśne, oszyjkowe, okrajkowe, porębowe, dróg leśnych itp.). Przeanalizowano historię gospodarki leśnej i jej aktualne założenia. W części planistycznej zaproponowano modyfikację tych zasad. Użytkownik znajdzie na płycie między innymi:

- kompletne mapy, w tym mapę roślinności potencjalnej oraz mapę walorów i zagrożeń lasów, przygotowane w GIS-owym programie MapInfo i dostępne dzięki freeware'owej przeglądarce MapInfo ProViewer (do zainstalowania z płyty),
- tabelaryczne i opisowe charakterystyki poszczególnych gatunków roślin oraz składników dendroflory,
- przykłady szczegółowych rozwiązań planistycznych, w tym między innymi zasady ochrony siedlisk kserotermicznych w gospodarce leśnej, zalecane składy gatunkowe, zasady zabudowy granicy lasu, zasady ochrony pomników kultury leśnej, zasady obiegu informacji, propozycje lokalnej ochrony gatunkowej i wiele innych,
- zalecenia planistyczne adresowane do poszczególnych fragmentów lasów Parku,

- dostęp do historycznych map topograficznych z końca XIX wieku,
  - historyczny artykuł D. Keudela z 1936 r., poświęcony gospodarce w lasach Puszczy Piaskowej,
  - ponad 100 zdjęć roślin i krajobrazów.
- Cena 38 zł.

#### Niezbędnik przyrodnika (1).

Płyta zawiera serwis internetowy Lubuskiego Klubu Przyrodników wraz ze wszystkimi jego składnikami. Do najciekawszych z nich należą:

- zestawienie ok. 200 adresów internetowych, ważnych dla przyrodników,
- dział "Prawo ochrony przyrody" z aktualnymi tekstami aktów prawnych istotnych dla ochrony przyrody. Są to także dostępne projekty nowelizacji Ustawy o ochronie przyrody, Prawa wodnego, Ustawy o odpadach. W serwisie zamieszczono także teksty istotnych regulacji Unii Europejskiej - Konwencji Berneńskiej, Dyrektywy Ptasiej, Dyrektywy Habitatowej i kilkunastu innych aktów z zakresu ochrony środowiska,
- dział "Poradniki ochroniarskie", a w nim między innymi materiały na temat związku siedlisk i zbiorowisk leśnych, wymiary pomnikowych drzew, listę gatunków roślin i zwierząt chronionych,
- pełny tekst znanej książki "Poradnik lokalnej ochrony przyrody" (wydanie z 1997r.),
- dział "Biblia ochrony przyrody", a w nim komplet "Dekalogów" (*dekalog antysynantropizacyjny, dekalog monitoringu, dekalog opiekuna ostoi przyrody, dekalog małej retencji, siedem grzechów ochrony przyrody, siedem grzechów retencji, osiem błogosławieństw*

dla tych, którzy las na nieużytkach czynią),

- komplet wyników naszego projektu "Ostoje przyrody",
- dane z projektu "Zielona Wstęga Odra-Nysa".

Wydzieloną częścią serwisu jest dział dotyczący Drawieńskiego Parku Narodowego, zawierający wiele informacji o Parku i problemach jego ochrony. Tu dostępne są pełne *checklisty* flory i fauny Puszczy Drawskiej, według stanu wiedzy na 1 stycznia 2000r.

Korzystanie z serwisu na płycie jest znacznie szybsze, niż z jego wersji internetowej. Użytkownik jest także niezależny od połączeń telekomunikacyjnych i od związanych z nimi problemów.

Drugą część płyty stanowią opracowania niedostępne w Internecie. Znajdziemy wśród nich:

- elektroniczną mapę ekoturystyczną środkowej części Puszczy Drawskiej (Drawieński Park Narodowy i okolice), dostępną dzięki freeware'owej przeglądarce Arc Explorer, do zainstalowania z płyty),
- historyczne mapy topograficzne środkowej części Puszczy Drawskiej w dwóch wydaniach - z końca XIX w. i z lat 30. XX w. Na nowszej z tych map można zapoznać się z dawnym nazewnictwem topograficznym i jego znaczeniem,
- wirtualny zielnik drzew i krzewów środkowej części Puszczy Drawskiej: demonstracyjną wersję fragmentu, przygotowywanego, szerszego opracowania. Cena 29 zł.

## Oferta

Lubuski Klub Przyrodników oferuje kompleksowe opracowanie oraz znakowanie tras i punktów przyrodniczo-turystycznych. Proponujemy znakowanie szlaków turystycznych i ścieżek edukacyjnych, wykonawstwo strzałek kierunkowych, standardowych tablic informacyjnych oraz tablic o treści i oprawie graficznej dostosowanej do życzenia zlecającego.

Przygotowujemy tablice informacyjne wszelkich rozmiarów na podkładzie z blachy ocynkowanej, wykonywane z folii samoprzylepnej oraz wydruków z drukarki laserowej, zabezpieczone folią transparentną. Cena tablicy - 200 zł/m<sup>2</sup>. Cena tablicy ze stelażem (drewno sosnowe impregnowane ręcznie) - 600 zł/m<sup>2</sup>. Oferujemy standardowe tabliczki informacyjne dla drzew pomnikowych o wymiarach 20x25 cm, zorłem, napisem POMNIK PRZYRODY oraz liczącym około 50-100 wyrazów opisem gatunku i cech charakterystycznych (wymiarów, historii itp.) danego drzewa. Cena - 30 zł. Przykładowa cena standardowej tablicy informacyjnej rezerwatu przyrody o wymiarach 66 cm x 100 cm, wraz ze stelażem - 400 zł. Proponujemy także strzałki turystyczne wskazujące odległość do wybranych miejscowości - wymiar standardowy 40 x 15 cm, podkład - drewno sosnowe malowane na biało, napis do 40 znaków. Cena 25 zł.

Przyjmujemy zlecenia na opracowania kompleksowe projektów i wykonawstwo szlaków, niestandardowych ścieżek przyrodniczo-leśnych i wszelkich obiektów edukacyjnych. W przypadku zamówień przekraczających łącznie kwotę 5000 zł netto - w cenie zlecenia transport i ustawienie tablic we wskazanych przez zlecającą miejscach.

**Zapraszamy do współpracy!**

## Nasze głosy mogą ocalić Puszcę Białowieską

Minister Ochrony Środowiska przyjął 23 lutego projekt rozporządzenia o powiększeniu Białowieskiego Parku Narodowego na cały obszar Puszczy Białowieskiej z początkiem roku 2001. Jest to pierwszy krok na drodze do objęcia Puszczy legalną ochroną. Perspektywa objęcia całej Puszczy ochroną i kontynuacji przerabiania ostatniego pierwotnego lasu Europy na deski rozwścieczyła zwolenników dalszej dewastacji Puszczy. Natychmiast po ogłoszeniu decyzji Ministra rozpoczęli opartą na dezinformacji i zastraszaniu kampanię gwałtownych protestów przeciw ochronie Puszczy. W miejscowych mediach przedstawia się skutki objęcia Puszczy ochroną tendencyjnie, jako prawdziwy kataklizm, namawia się wręcz do społecznych niepokojów („jeżeli powstanie tu park narodowy, a miejscowym zakaże się wchodzenia do lasu, to na ich zemstę nie trzeba będzie długo czekać” - fragment czółówki białostockiego Kuriera Porannego” z 28.02.2000). Używając wszystkich chwytów, kłamiąc, żerując na niewiedzy i zwykłym ludzkim strachu przed zmianami, przeciwnicy ochrony Puszczy robią wszystko, by załobkować decyzję Rządu. Akcja ta może okazać się skuteczna, jeśli politycy nie usłyszą głosu ludzi, którzy nie zgadzają się na utratę największego skarbu naszej przyrody i kultury.

**Dlatego zwracamy się do wszystkich, którym zależy na przetrwaniu Puszczy Białowieskiej, o wyrażanie swojej opinii, przekazanie Rządowi swojej zdecydowanej woli ochrony Puszczy.**

Prosimy o wysłanie politykom listów, faksów, maili, w których domagamy się objęcia ochroną całej Puszczy. Kopie naszych

wystąpień kierujemy również do ogólnopolskich mediów, tak by uświadomić dziennikarzom znaczenie tej sprawy.

Pamiętajmy, jako współwłaściciele Puszczy Białowieskiej (cały masyw leśny jest własnością publiczną) mamy nie tylko prawo, lecz wręcz obowiązek domagać się od władz Rzeczypospolitej, by zapobiegały utracie unikalnych walorów Puszczy. Nie zabierając głosu wyrażamy zgodę na dalszą dewastację Puszczy Białowieskiej, stajemy się współwinni utraty tego ostatniego pierwotnego lasu Europy. Dla ułatwienia zadania w załączeniu do Boćka przesyłamy wzór zbiorowego listu do premiera w sprawie Puszczy Białowieskiej. Jeśli Państwo zgadzacie się z jego treścią, prosimy o jego podpisanie, zebranie również podpisów wśród znajomych i przesłanie listownie lub faksem (0 22 628 68 46) do Premiera, a jego kopii do mediów. Elektroniczną wersję listu można znaleźć pod adresem <http://www.eko.wroc.pl/info>. Prosimy o jego wysłanie na adres premiera pocztą elektroniczną: Prof.dr.hab. Jerzy Buzek <premier@kprm.gov.pl>.

Przypuszczalnie jednorazowe wysłanie naszych postulatów nie wystarczy, by skłonić polityków do działania. Prosimy więc o nie poprzestanie na wysłaniu jednego listu. Ponawiamy wystąpienia, regularnie wysyłamy faksy i e-maile, wysyłamy je tak długo, aż zostaną wstrzymane wyręby i zapadną decyzje o objęciu całej Puszczy Białowieskiej ochroną.

**Tomasz Wesolowski**

Listy z podpisami można również przesyłać na adres Klubu. Wszystkie razem prześlemy Premierowi.

## LISTY DO REDAKCJI

Z dużym zainteresowaniem i przyjemnością zapoznałem się z przedrukami wywiadu z Panem Prof. Ludwikiem Tomiałojciem, pt. „Nadzieja w śmiertelności” („Bociek” 60, 4/1999). Po tej lekturze (i wcześniejszych) utwierdziłem się w przekonaniu, że jedna z czołowych obecnie postaci polskiej ochrony przyrody, jak rzadko kto, potrafi poruszyć życiowe problemy ochroniarzy, o których wielu przyrodników boi się lub nie chce nawet myśleć.

Przy całym szacunku, trudno mi wszakże podzielać umiarkowaną nadzieję Pana Profesora (choć chciałbym) na nadejście czasów, gdy rozumiejsi i uczciwsi następcy zastąpią nieuczciwych i nieprofesjonalnych (śmiertelnych) urzędników-ochroniarzy (tzw.).

Swoją sceptycyzm opieram na obserwacjach mechanizmu następowania po sobie urzędniczych kadr w ochronie przyrody, zwłaszcza na stanowiskach kierowniczych.

Sytuacja, którą nakreślił Pan Profesor, mogłaby mieć miejsce, gdyby nie np. następujące negatywne uwarunkowania:

- podłość i głupota urzędnicza są obecnie w branży przyrodniczej w Polsce zjawiskami nieomalże powszechnymi, być może nawet strukturalnymi,

- stanowiska kierownicze piastowane są z reguły dożywotnio; wykazanie się (nawet publiczne) brakiem kwalifikacji i kompetencji w niczym zazwyczaj nie zmienia statusu ignorantów (im wyższe stanowisko, tym większa tolerancja na bzdurne wypowiedzi),

- przeprowadzane konkursy na stanowiska kierownicze (nie zawsze mają miejsce) nadzorowane są przez „sprawdzone” osoby - ich wynik jest zwykle przesądzony, natomiast większość „świeżo upieczonych” decydentów niższego szczebla zachowuje się jak cytowany przez Pana Profesora piesek, gdy wchodzi na podwórko brytana,

- tworzone są (często w sposób obcesowy) fikcyjne kierownicze etaty dla usadawiania swoich - niekiedy nieprofesjonalnych - znajomych,

- w wielu przypadkach „układy” urzędnicze mają charakter paramafijny.

Między innymi z powodu powyższych uwarunkowań, do władzy rzadko garną się ludzie uczciwi; uczciwość obecnie raczej nie popłaca, grozi np. szybką utratą posady.

Niekreśliłbym może tych kilku słów, gdyby nie inspiracja transformacją postaw i przewartościowaniem moralnym wielu moich byłych znajomych, będących przedstawicielami pokolenia będącego w trakcie dochodzenia bądź tuż po dojściu do jakiegoś poziomu rządzenia. Niestety, nie na lepsze Panie Profesorze i to jest bardzo przykre.

Slawomir Zielński

## WNAJBLIŻSZYM CZASIE



15 kwietnia - Świebodzin - Międzyregionalny konkurs przyrodniczy dla szkół podstawowych i gimnazjów woj. lubuskiego i wielkopolskiego - finał finałów



19 kwietnia - Kostrzyn - otwarcie wystawy „Minerały Dolnego Śląska” ze zbiorów Grupy Mineralogicznej „SKAŁKA” ze Sławy Śląskiej



29 kwietnia - 3 maja - Polska północno-wschodnia - Wycieczka przyrodnicza



5-7 maja - Łagów - Sesja „Metody ochrony populacji i gatunków zagrożonych wyginięciem”



20 maja - Ziemia Lubuska - Wycieczka dla członków Klubu Stu i innych sponsorów naszej działalności



27-28 maja - Bogdanka - Do przyrody na rowerze - zjazd rowerzystów-przyrodników



10 maja - 20 czerwca - Owczary - Wiosenny cykl zajęć edukacyjnych dla szkół



9 czerwca - Kostrzyn - Otwarcie wystawy „Wiklina i wikliniarstwo”

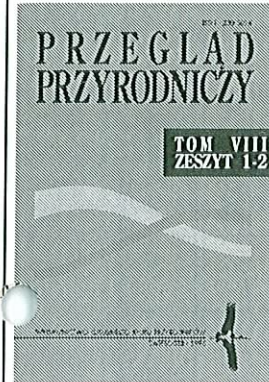


10-11 czerwca - Owczary - Do przyrody na rowerze - zjazd rowerzystów-przyrodników



24 czerwca - Owczary - Letnie spotkanie z łąką

Szczegółowe informacje uzyskasz korespondencyjnie, telefonicznie lub pocztą elektroniczną.



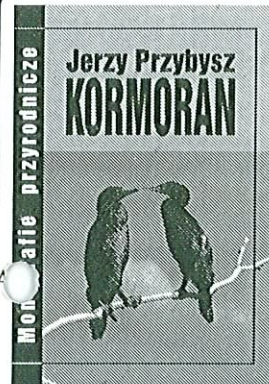
## PRZEGLĄD PRZYRODNICZY

Kwartalnik naukowy ukazujący się od roku 1990. W dotychczas wydanych zeszytach znaleźć można między innymi:

- Materiały z sesji naukowych
- Artykuły florystyczne i faunistyczne
- Artykuły przeglądowe i problemowe
- Notatki, sprawozdania, korespondencje, recenzje, aktualności.

Cena prenumeraty na rok 2000 - 24 zł (wysyłka na koszt Wydawnictwa). Za zaliczeniem pocztowym do nabycia także numery archiwalne - cena kompletu (tom I - X - bez zesz. I/1 i II/1) - 106 zł.

Wpłaty prenumerat należy dokonywać na konto Klubu w Wielkopolskim Banku Kredytowym, oddz. Świebodzin nr 10901593-749-128. Na żądanie wystawiamy faktury VAT oraz przesyłamy pełną ofertę wydawnictw.



## MONOGRAFIE PRZYRODNICZE

Jerzy Przybysz - *Kormoran (1)*

Henryk Okarma - *Wilk (2)*

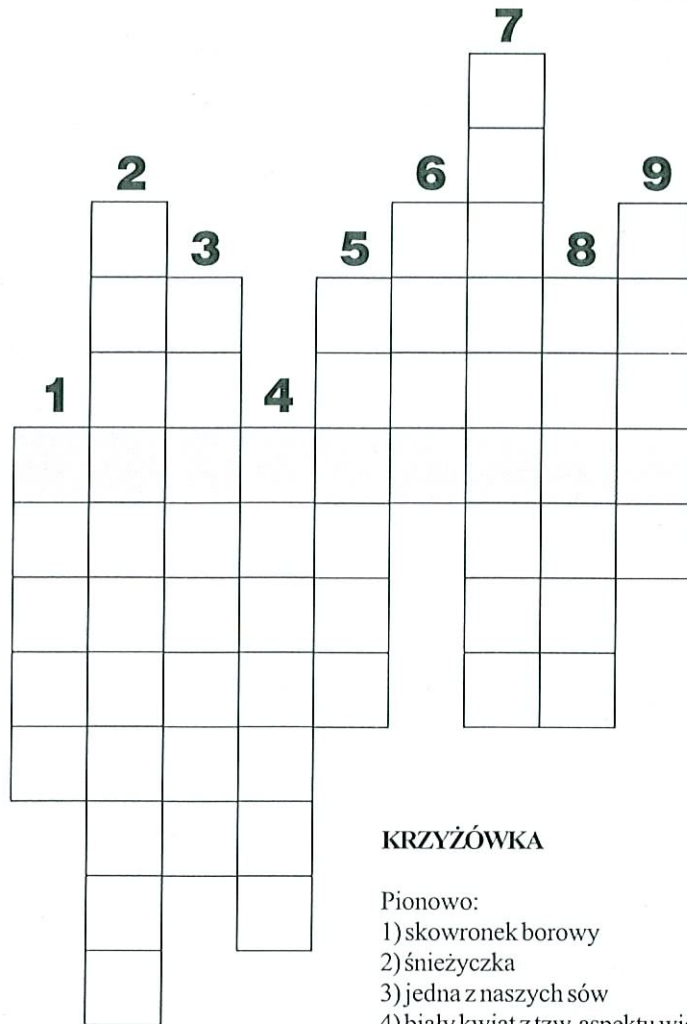
Andrzej J. Jabłoński - *Żółw błotny (3)*

Tadeusz Mizera - *Bielik (4)*

Bartłomiej Najbar - *Gniewosz plamisty (5)*

Ukazało się pięć pozycji z wydawanej przez nas od trzech lat serii „Monografie przyrodnicze”. W popularny i interesujący sposób, a jednocześnie w oparciu o fakty i rzetelną wiedzę naukową, prezentują informacje na temat biologii i ekologii gatunków, ich występowania w Polsce i na świecie, a także problemów ochrony. W tekście wiele zdjęć, rycin i tabel.

W najbliższym czasie prawdopodobnie ukażą się między innymi monografie bobra, gluszcza, bociana białego i czarnego, żurawia, wydry i innych gatunków. Cena pojedynczego zeszytu trzech pierwszych numerów (kormoran, wilk, żółw błotny) - 6 zł, monografia bielika - 10 zł, gniewosz - 8 zł (+ koszty przesyłki). Cena prenumeraty (przesyłka na koszt Wydawnictwa) zeszytów 6. do 8. - 24 zł. Wpłaty prenumerat należy dokonywać na konto Klubu.



**KRZYŻÓWKA**

Pionowo:

- 1) skowronek borowy
- 2) śnieżyczka
- 3) jedna z naszych sów
- 4) biały kwiat z tzw. aspektu wiosennego
- 5) ... trwały, składnik runa lasu łęgowego
- 6) drzewo o niesymetrycznych liściach
- 7) różowo kwitnący chroniony krzew
- 8) gołąb gnieźdzący się w dziupli
- 9) duży ptak terenów podmokłych

Poziomo (rozwiązanie):

- 1) drzewo lub krzew kwitnący wczesną wiosną



Z uwagi na wprowadzenie ochrony danych osobowych, adresy nowych członków Klubu zostały uznane za poufne.



Dziękujemy wszystkim, którzy w terminie opłacili składki. Wysokość składki na rok 2000 wynosi 20 zł (ulgową 10 zł). Zachęcamy do wspierania naszej działalności. Przekazane nam kwoty, do wysokości 10% dochodu, można odliczyć od podstawy opodatkowania.

Nasze konto : WBK SA o/Świebodzin  
numer: 10901593-749-128-00-0

**Dołącz do nas!  
Razem zrealizujemy więcej!**

Wydawnictwo Lubuskiego Klubu Przyrodników, ul. 1 Maja 22, 66-200 Świebodzin, tel./fax. (06838) 282 36, e-mail: lkp@lkp.org.pl

Redakcja: Hanna Garczyńska, Andrzej Jermaczek  
Fotografie: Minnie Cruz (str. 1 okł.), Andrzej Jermaczek (str. 1,4 i 1-4 okł.), Zbigniew Nobel (str. 4 okł. dół), Alfred Rösler (str. 5,6,7), Krzysztof Rybaczyk (str. 3), Piotr Tatarynowicz (str. 4 okł. góra)

Autorzy tekstów: Andrzej Jermaczek, Mariusz Mleczak, Bartłomiej Najbar, Alfred Rösler, Tomasz Wesolowski.

Krzyżówka: Marta Jermaczek

Rysunki: Piotr Kulak

Skład: Jacek Czechowicz, Piotr Tatarynowicz

Druk: PT-DRUK, Świebodzin



Muzeum w Kostrzynie zaprasza do sklepiku ze zdrową żywnością.



Powstaje Sławski Park Krajobrazowy - str. 4-7