

Swiebodziński Dom Kultury

Polskie Towarzystwo Przyjaciół Nauk o Ziemi  
Oddział w Zielonej Górze



**BIULETYN  
LUBUSKIEGO  
KLUBU  
PRZYRODNIKÓW**

**Nr 6 (2/86)**

Do użytku wewnętrznego

W związku z rozpoczęciem badań nad rozmieszczeniem oraz liczebnością płazów i gadów Ziemi Lubuskiej, zamieszczamy uproszczone klucze do oznaczania wybranych gatunków występujących w regionie. Klucze pochodzą z podstawowych, choć trudno dostępnych opracowań herpetofauny Polski, których tytuły podajemy na końcu i do których odsyłamy bardziej zainteresowane osoby.

**K l u c z   d o   o z n a c z a n i a   t r a s z e k**

1. Brzuch jednostajnie pomarańczowożółty, bez plam, powierzchnia głowy gładka, grzbiet zaokrąglony ..... traszka górska /Triturus alpestris/.
- Brzuch pomarańczowożółty pokryty w całości lub przynajmniej w przedniej części ciemnymi plamami ..... 2
2. Głowa z podłużnymi, ciemnymi paskami, z których najlepiej widoczne przechodzą przez oczy, skóra gładka ..... traszka zwyczajna /Triturus vulgaris/
- Głowa bez ciemnych pasków, skóra chropowata ..... traszka grzebieniasta /Triturus cristatus/

**K l u c z   d o   o z n a c z a n i a   r o p u c h**

1. Modzele stawowe środkowych palców tylnych nóg pojedyncze, grzbiet pokryty ciemnozielonymi plamami o wyraźnych konturach ..... ropucha zielona /Bufo viridis/.
- Modzele stawowe środkowych palców tylnych nóg podwójne, na grzbiecie brak ciemnych plam ..... 2
2. Przez środek grzbietu biegnie jasny pasek ..... ropucha paskówka /Bufo calamita/.
- Podłużnego jasnego paska na grzbiecie brak ..... ropucha szara /Bufo bufo/.

**K l u c z   d o   o z n a c z a n i a   ż a b**

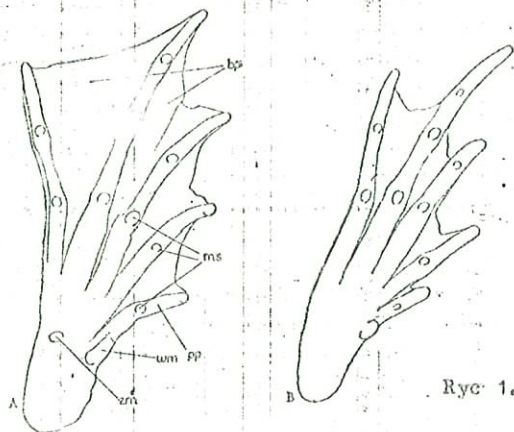
1. Po bokach głowy ciemne plamy skroniowe, barwa grzbietu brunatna lub żółtawa, nigdy zielona, błony pławne słabo rozwinięte nigdy nie sięgają do końca palców ..... 2
- Plam skroniowych z reguły brak, grzbiet trawiastozielony lub zielonobrunatny, błony pławne dobrze rozwinięte, zawsze sięgają do końca palców ..... 3

2. Wewnętrzny modzeł piętowy duży, jego długość w długości pierwszego palca tylnej nogi mieści się 1,5 raza, pysk ostry zakończony, brzuch z reguły jednobarwny, bez plam ..... żaba moczarowa /Rana arvalis/.
- Wewnętrzny modzeł piętowy mały, jego długość w długości pierwszego palca tylnej nogi mieści się 2,5 raza, pysk szeroki, tępy, brzuch z reguły plamisty ..... żaba trawna /Rana temporaria/.
3. Grzbietowa strona ciała zielonobrunatna o odcieniu stałym, wewnętrzny modzeł piętowy bardzo mały, jego długość w długości pierwszego palca tylnej nogi mieści się 3 - 4 razy, grzbietowa strona ud brunatna, jasno nakrapiana, podudzie znacznie dłuższe od uda, pięty nakrywają się ..... żaba śmieszka /Rana ridibunda/.
- Grzbietowa strona ciała z reguły trawiastozielona, wewnętrzny modzeł piętowy duży, jego długość w długości pierwszego palca tylnej nogi mieści się 1,5 - 2,5 raza, grzbietowa strona ud żółta, czarno marmurkowana, podudzie krótsze od uda lub równe jego długości, pięty najwyżej stykają się ..... 4
4. Wewnętrzny modzeł piętowy wysoki, półksiężycowaty, symetryczny, jego długość w długości pierwszego palca tylnej nogi mieści się 1,5 - 2 razy, podudzie znacznie krótsze od uda, pięty nie dotykają się ..... żaba jeziorkowa /Rana lessonae/.
- Wewnętrzny modzeł piętowy niski, zawsze asymetryczny, jego długość w długości pierwszego palca tylnej nogi mieści się 2 - 2,5 raza, podudzie mniej więcej równe długości uda, pięty dotykają się ..... żaba wodna /Rana esculenta/.

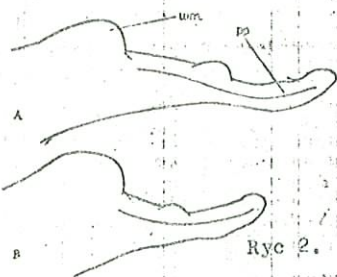
**O d r ó ż n i a n i e   j a s z c z u r k i   z   w i n k i  
i   ż y w o r ó d k i**

1. Pojedyncza tarczka zanodrzwowa, piąta tarczka podżuchwowa duża, na grzbietowej powierzchni ciała brak pasma wąskich łusek .... jaszczurka żyworódka /Lacerta vivipara/.
- Trzy tarczki zanodrzwowe tworzące charakterystyczny układ, piąta tarczka podżuchwowa mała, na grzbiecie pasmo wąskich łusek ..... jaszczurka zwinka /Lacerta agilis/.

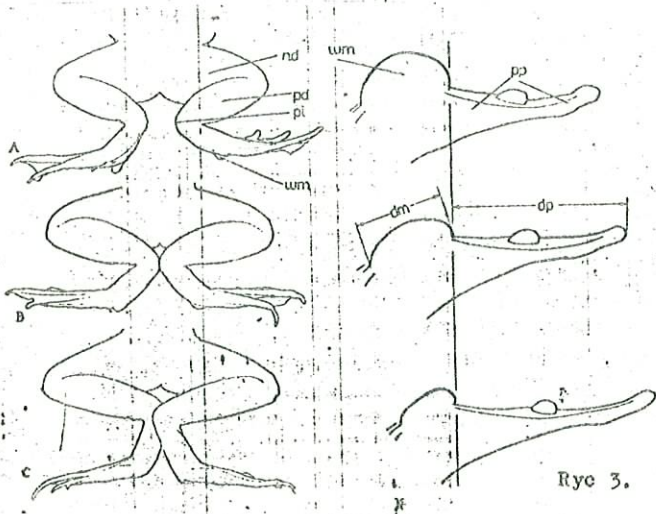




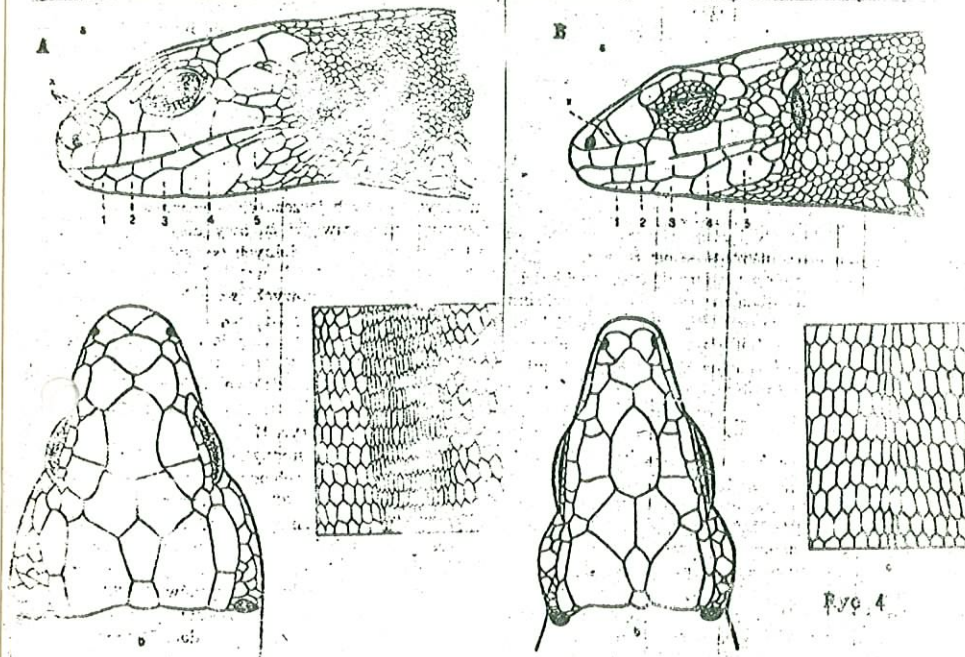
Ryc 1.



Ryc 2.



Ryc 3.



Ryc 4.

Ryc 1. Stopy żab: A - żaba śmieszka, B - żaba trawna. bp - błony pławne, ms - modzele stawowe, pp - pierwszy palec tylnej nogi, um - wewnętrzny modzel piętowy, zm - zewnętrzny modzel piętowy /wg Bergera 1975/

Ryc 2. Cechy taksonomiczne żab brunatnych, A - żaba trawna, B - żaba moczarowa, skróty jak w ryc 1. /wg Bergera 1975/

Ryc 3. Cechy taksonomiczne żab zielonych: A - żaba jeziorkowa, B - żaba wodna, C - żaba śmieszka. nd - udo, pd - podudzie, pi - pięta, dm - długość modzela piętowego, dp - długość palca, pozostałe jak w ryc 1 /wg Bergera 1975/

Ryc 4. Układ tarczki na głowie i łusek na grzbiecie jaszczurki zwinki /A/ i jaszczurki żywórki /B/. 1 - 5 - tarczki podżuchwowe, x - tarczki zanostrzowe /wg Juszczyka 1974/

Berger L. 1975. Gady i płazy. Fauna słodkowodna Polski. PWN.

Juszczyk Wł. 1974. Płazy i gady krajowe. PWN.

## PRACE KLUBU

Zimowanie ptaków wodnych<sup>1/</sup> na Ziemi Lubuskiej w sezonie 1985/86

W dniach 10 - 20 stycznia 1986 członkowie klubu przeprowadzili liczenie ptaków wodnych zimujących na rzekach Ziemi Lubuskiej. W akcji wzięło udział 15 osób: A. Chmielewski, P. Czarna, T. Czwałga, R. Dębina, T. Janelt, A. Jermaczek, L. Jerzak, E. Klusek, T. Krzyśków, A. Pikuła, Wł. Rudawski, M. Swędrak, P. Sliwiński, Z. Waloszek, R. Wodara.

Skontrolowano 295 km biegu rzek: 60 km Odry, 135 km Obry, 25 km Obrzycy, 30 km Obry Leniwej, 30 km Paklicy i 15 km Ilanki. Stwierdzono 12202 ptaki należące do 19 gatunków.

	Odra	Obra	Obrz. Len.	Obra Len.	Pakl. Ilan.	Razem	
Perkozek	-	2	-	-	-	2	
Perkoz dwuczuby	1	-	-	-	-	1	
Czapla siwa	32	12	9	5	2	60	
Łabędź niemy	75	349	62	50	174	713	
Łabędź krzykliwy	71	-	4	-	-	75	
Krzyżówka	2514	3712	486	538	477	182	7909
Gyraneczka	-	-	-	4	-	-	4
Kaczki pływaj.	-	405	-	-	-	-	405
Głowienka	115	-	-	-	-	-	115
Czernica	448	14	-	-	-	-	462
Gągoł	166	18	-	-	2	-	186
Kaczki nierozp.	505	89	-	-	34	-	628
Grażycy nierozp.	-	12	-	-	-	-	12
Nurogęś	207	4	-	2	-	-	213
Bielaczek	50	-	-	-	4	-	54
Łyska	450	452	1	4	46	-	953
Smieszka	197	75	-	-	88	-	350
Zimorodek	-	7	1	-	3	-	11
Bielik	3	3	-	-	1	-	7
Gołąbiarz	-	4	1	1	-	-	6
Myszołów zwyczajny	7	5	4	3	-	-	19
Myszołów włochaty	1	13	2	1	-	-	17
	4932	5176	570	608	831	185	12202

<sup>1/</sup> - podczas liczenia, oprócz ptaków wodnych, notowano również obserwowane ptaki drapieżne

W odniesieniu do tych gatunków u których było to możliwe określono stosunek liczby obserwowanych ptaków dorosłych do młodych lub stosunek pici.

	mł.	dor.		samce	samice
Łabędź niemy	220	287	Krzyżówka	517	354
Łab. krzykliwy	13	5	Gągoł	65	17
Bielik	3	2	Nurogęś	17	9
			Bielaczek	5	4
			Cyraneczka	4	-
			Czernica	8	6
			Gołąbiarz	1	2

Było to już trzecie "zimowe liczenie" zorganizowane w ramach działalności klubu. Ogólna liczebność ptaków była dwukrotnie wyższa niż w roku ubiegłym. Składała się na to wyższa liczebność prawie wszystkich obserwowanych gatunków, a przede wszystkim gatunku dominującego - krzyżówki. Jedynym gatunkiem którego liczebność była znacznie niższa niż w roku ubiegłym był perkozek.

Opracowanie: Tadeusz Czwałga

IV Konkurs Przyrodniczy dla uczniów szkół podstawowych.

1 marca 1986 w Świebodzińskim Domu Kultury odbył się IV Lubuski Konkurs Przyrodniczy dla uczniów szkół podstawowych. Udział wzięło ponad 100 uczniów reprezentujących 21 szkół z terenu województw zielonogórskiego i gorzowskiego. W turnieju indywidualnym pierwsze miejsce zajęła Anna Zajączkowska ze Szkoły Podstawowej nr 3 w Zielonej Górze, drugie - Robert Stańko ze Szkoły Podstawowej w Torzymiu, trzecie - Anna Lewandowska ze Szkoły Podstawowej nr 1 w Zbąszyniu. W klasyfikacji zespołowej zwyciężyła Szkoła Podstawowa nr 2 w Krośnie Odrzańskim, przed Szkołą Podstawową nr 3 w Sulechowie i Szkołą Podstawową nr 3 w Zielonej Górze. W przygotowaniu i przeprowadzeniu turnieju udział wzięli następujący członkowie i sympatycy klubu: Jan Adamcewicz, Piotr Czaray, Roman Dębina, Danuta Jermaczek, Andrzej Jermaczek, Elżbieta Król, Sławomir Larniewicz, Jan Pikuła, Włodzimierz Rudawski i Ryszard Wodara.



NOTATKI PRZYRODNICZE

Tadeusz Czałga - Ropucha paskówka /Bufo calamita/ w okolicach Rogozińca

W latach 1977 - 82 w okolicach Technikum Leśnego w Rogozińcu /gm. Zbąszynek/ kilkunastokrotnie obserwowałem pojedyncze dorosłe okazy ropuchy paskówki /Bufo calamita/. Występowały one w suchych borach sosnowych otaczających szkołę.

Tadeusz Czałga - Występowanie żółwia błotnego /Emys orbicularis/ w pobliżu Sulechowa

Z terenu leśnictwa Radowice i Klemsko, Nadleśnictwa Sulechów pochodzi wiele informacji o znajdowaniu tu w przeszłości pojedynczych egzemplarzy żółwi błotnych. Żółwie obserwowane były przez miejscową ludność oraz pracowników administracji leśnej, a w niektórych przypadkach także przetrzymywane. Większość obserwacji pochodzi sprzed 1982 roku, z dwóch, oddalonych od siebie o około 1 km, stanowisk: oddziałów 126 i 127, w pobliżu wsi Smolno Małe, oraz oddziału 155, około 1 km na północny wschód od miejscowości Podlegórz. Osoby, które udzieliły informacji o fakcie znalezienia przez siebie żółwia to: leśniczy Artur Krzeszowiec, leśniczy Bronisław Rusewicz, podleśniczy Adam Miturski i Józef Stuhl.

W czerwcu 1985, z powodu całkowitego braku informacji, Adam Miturski powtórnie znalazł żółwia w oddziale 126 o, na terenie trwale zalanego olsu ciągnącego się za stawem hodowlanym należącym do ALP. Należy wyrazić nadzieję, że opisane stanowisko żółwia błotnego, jedno z nielicznych na Ziemi Lubuskiej zostanie wkrótce objęte ochroną.

Włodzimierz Rudawski - Brodziec pławny /Tringa stagnatilis/ i czapla biała /Casmerodius albus/ na stawach w Trzcielu

25 kwietnia 1985. na stawach rybnych koło Trzciela obserwowałem 1 osobnika brodzica pławnego /Tringa stagnatilis/ przebywającego w stadzie z kwokaczami i łączakami /orzeczenie Komisji Faunistycznej SO PTZool. - 1671/85/.

1 listopada 1985, również na stawach koło Trzciela, obserwowałem 2 czaple białe /Casmerodius albus/ w szacie zimowej. Według informacji uzyskanej od rybaków, czaple te przebywały na stawach co najmniej od początku października, a odleciały w pierwszych dniach listopada.

Dariusz Bobrowicz, Jacek Kłudka, Tomasz Krzyśków, Dariusz Woźniak - Obserwacja pluszcza /Cinclus cinclus/ na rzece Pliszce

26 grudnia 1985 podczas obserwacji ornitologicznych nad rzeką Pliszką stwierdziliśmy obecność pluszcza /Cinclus cinclus/. Ptak przesiadywał na kamieniach i kołkach w nurcie rzeki, spłoszony odlatywał na większą odległość. Jego przywiązanie do określonego odcinka /mimo prób łapania w sieci ornitologiczne/ wskazywałoby na "zadomowienie się" w tym miejscu. Obserwacji dokonano w okolicy miejscowości Sądów, około 16 km na południe od Rzepina.

Tadeusz Czałga - Obserwacje górniczka /Eremophila alpestris/, czeczotki /Acanthis flammea/ i rzepołucha /Acanthis flavirostris/ w okolicach Sulechowa

Podczas zimowych liczeń ptaków drapieżnych prowadzonych w sezonie 1985/86 na polach w okolicy wsi Klępsk /gm. Sulechów/ obserwowano górniczki /Eremophila alpestris/, czeczotki /Acanthis flammea/ i rzepołuchy /Acanthis flavirostris/.

1 grudnia 1985 obserwowano 3 stadka /16, 30 i 40 os./, a 12 stycznia 1986 - 2 stadka /10 i 11 os./ górniczków. 29 grudnia 1985 obserwowano 2 stadka /70 i 3 os./ czeczotek, a 16 marca 1986 - stadko /30 os./ rzepołuchów.

Tadeusz Czałga - Badania nad zimowaniem ptaków drapieżnych w pobliżu Sulechowa

W sezonie zimowym 1985/86 na powierzchni próbnej w okolicach wsi Klępsk /gm. Sulechów/ przeprowadzono 9 kontroli liczebności ptaków drapieżnych. Powierzchnia obejmowała 10 km<sup>2</sup> suchych pól z kilkoma zadrzewieniami śródpolnymi i stogami. Około 30% powierzchni zajmowały rozległe pastwiska na których bardzo licznie występowały drobne gryzonie. Kontrole przeprowadzone

w następujących terminach: 1 - 1.12.85; 2 - 16.12.85,  
3 - 29.12.85; 4 - 12.01.86; 5 - 26.01.86; 6 - 2.02.86;  
7 - 3.03.86; 8 - 16.03.86; 9 - 31.03.86. Wyniki przed-  
stawiono w poniższym zestawieniu.

	<u>1</u>	<u>2</u>	<u>3</u>	<u>4</u>	<u>5</u>	<u>6</u>	<u>7</u>	<u>8</u>	<u>9</u>
Myszołów zwyczajny	6	9	4	5	4	4	2	13	5
Myszołów włochaty	7	3	3	3	5	3	-	1	-
Myszołów nieoznaczony	9	-	3	1	-	1	1	2	-
Jastrząb	-	1	1	-	-	-	-	-	-
Błotniak zbożowy	-	1	1	-	1	-	-	-	-
Błotniak stawowy	-	-	-	-	-	-	-	-	1

Przeprowadzone kontrole są częścią ogólnopolskiego programu badań nad występowaniem ptaków drapieżnych w okresie jesienno-zimowym. Celem badań jest przede wszystkim poznanie dynamiki liczebności, czynników powodujących jej zmiany oraz terminów migracji ptaków drapieżnych. Zakłada się, że prace prowadzone będą w latach 1985/86, 86/87 i 87/88. W minionym sezonie na terenie Ziemi Lubuskiej prowadzone były prace na dwóch powierzchniach obejmujących ogółem 20 km<sup>2</sup> pól. Należy wyrazić nadzieję, że w przyszłych sezonach do badań włączy się większa liczba osób i badaniami uda się objąć także inne środowiska naszego regionu.

Józef Radkiewicz - Liczebność bociana białego /Ciconia ciconia/  
w województwie zielonogórskim w roku 1985

W roku 1985 na terenie województwa zielonogórskiego /pow. 8876,5 km<sup>2</sup>/ prowadzono badania nad liczebnością i efektem lęgów bociana białego /Ciconia ciconia/. Na 607 istniejących gniazd /H/, 523 zostało zajętych przez pary lęgowe /HPa/. Z tej liczby, 398 parom udało się wyprowadzić młode /HPm/, których ogólna liczba /JZG/ wynosiła 925.

Józef Radkiewicz - Liczebność bociana białego /Ciconia ciconia/  
w różnych krajach w roku 1984

W dniach 14 - 19 października 1985 autor uczestniczył w sympozjum poświęconym badaniom nad bocianami /Storch Symposium, które odbyło się w Walsrode /Niemiecka Republika Federalna/. Poniżej, na podstawie materiałów prezentowanych podczas sympozjum, zestawiono dane dotyczące liczebności par lęgowych bociana białego w różnych krajach w roku 1984. W dwóch przypadkach /dane w nawiasach/ wprowadzono korektę na podstawie materiałów opublikowanych. Korekty te dotyczą Czechosłowacji /Rejman B. 1985. Weisstorchbestand in der CSSR 1984. Mitteilungen nr 46: 1. Bad Freienswalde, Arbeitskreis Weisstorch im Kulturbund der DDR/ i Litwy /Algis K., Selemonas P. 1985. Baltujų ganoru apskaita. Musu ganta, 8,7,31/.

Albania	-	0	Litwa	-	6677 /4188/
Algeria	-	2000	Łotwa	-	5763
Austria	-	320	Maroko	-	13500
Belgia	-	0	NRD	-	2724
BRD	-	549	Polska	-	33000
Bułgaria	-	brak danych	Portugalia	-	2300
Czechosłowacja	-	1670 /1729/	Rumunia	-	5000
Dania	-	19	Szwajcaria	-	109
Estonia	-	1318	Syria i Irak	-	brak danych
Francja /Alzacja/	-	19	Srodkowa Azja	-	brak danych
Grecja	-	1500	Tunezja	-	330
Holandia	-	34	Turcja	-	9000
Iran	-	3150	Węgry	-	4693
Izrael	-	4	ZSRR	-	brak danych
Jemen	-	1			
Jugosławia	-	4500			



**KOMUNIKATY**

-----

\* \* \*

Nowi członkowie i sympatycy klubu:

Krzysztof Kijmanowicz, Białe Łąki 1, 66-300 Międzyrzecz  
Jacek Kitta, ul. 17 Stycznia 21/6, 64-360 Zbąszyń  
Jarosław Pańczuk, ul. Mickiewicza 11/9, 66-320 Trzciel  
Urszula Rydel, ul. Swierczewskiego 7/5, 69-100 Słubice  
Robert Stańko, Kowmaty 3, 66-235 Torzym

\* \* \*

W dniach 27 i 28 września 1986 odbędzie się IV Zjazd Przyrodników Ziemi Lubuskiej. Referaty, komunikaty oraz inne propozycje do programu należy zgłaszać do dnia 15 sierpnia br. na adres klubu.

\* \* \*

W dniach 22 - 24 sierpnia odbędzie się wycieczka w ujście Wisły /przejazd pociągiem, wyżywienie częściowo we własnym zakresie/. Warunkiem uczestnictwa jest wpłacenie na adres skarbnika klubu /Włodzimierz Rudawski, Swidowiec 27, 66-320 Trzciel/, w terminie do 30 czerwca br., kwoty 500 zł /z dopiskiem "wycieczka" na odwrocie przekazu/.

\* \* \*