

# BIULETYN LUBUSKIEGO KLUBU PRZYRODNIKÓW

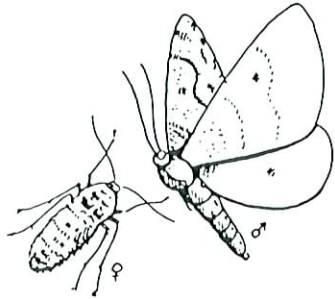
LUBUSKI KLUB PRZYRODNIKÓW  
66-200 Świebodzin, ul. 30 Stycznia 23, tel. 242-81w.17

**Nr 38(5/94)**

## KONIEC LATA...



## Zimowe miernikowce



Tęgoroczne gorące lato sprzyjało obserwacjom motyli. Wiele z nich można było oglądać w słoneczne dni na kwiatach roślin rosnących w różnych środowiskach. Ale i motyli nocnych, zwanych ćmami, było dużo. Otwarte okno i zapalone światło w mieszkaniu powodowało, że siadały na ścianie i mogliśmy obserwować je z bliska.

Gorące lato odeszło i zaczęły się pierwsze chłody. Już we wrześniu temperatura w nocy spadła do kilku stopni. W październiku będzie jeszcze chłodniej. Gdy zaczną się deszczowe dni, mgliste poranki, a i często przymrozki,

motyle znikną całkowicie. Ale czy wszystkie? Wyjdźmy w listopadową noc z latarką do ogrodu lub parku i spróbujmy poszukać nocnych motyli. Na pewno uda nam się zobaczyć niewielkiego motyla latającego w świetle latarki. W widnych lasach dębowych i w parkach z dużym udziałem dębu występują one szczególnie licznie. To "zimowe miernikowce", których lot przypada na późną jesień lub wczesną wiosnę.

Rodzina miernikowców *Geometridae* jest jedną z najliczniejszych i najbardziej zróżnicowanych rodzin z rzędu motyli. W Polsce występuje ich ponad 400 gatunków. Gąsienice miernikowców poruszają się w bardzo charakterystyczny sposób, tak jakby odmierzaly odcinki drogi, stąd też pochodzi nazwa tej rodziny. Lot "zimowych miernikowców" jest najaktywniejszy w temperaturze 4-8 °C. Niektóre z nich latają jeszcze w grudniu i dopiero silne mrozy oraz nadejście prawdziwej zimy definitywnie kończą ich aktywność. Jednak natychmiast gdy nadejdzie przedwiośnie i pierwsze cieplejsze noce, pojawia się pokolenie wiosenne.

Dlaczego latają właśnie w takich warunkach, a nie jak inne motyle - od kwietnia do października? Latają tylko samce (ponieważ samice mają skrzydła zredukowane), a lot ich jest mało zwinny, byłyby więc łatwym łupem dla ptaków i nietoperzy. Jednak większość ptaków owadożernych odleciała, a te co zostały często korzystają z innej bazy pokarmowej, np. z nasion roślin oleistych. Natomiast nietoperze schowały się już w swoich zimowych kryjówkach. Dlatego w tym okresie czasu miernikowce są stosunkowo bezpieczne.

Gdy się dobrze przyjrzymy latającym motyloom, zauważymy że przelatają one z drzewa na drzewo. To są właśnie samce szukające samic, które w oczekiwaniu na nie siedzą na pniach. Gdyby nie samiec, który zdradza to swoim zachowaniem, trudno byłoby je znaleźć, ponieważ w żaden sposób nie przypominają motyli. Raczej można je określić jako "pająkowate" istoty o trzech parach odnóży i dużym rozdętym odwłoku. Wcale nie posiadają skrzydeł, tylko na ich miejscu wyrastają mniej lub bardziej wystające kikuty. Samice są więc praktycznie bezbronne, ale w tym czasie mają niewielu wrogów.

Gąsienice "zimowych miernikowców" nie mają dużych wymagań pokarmowych, żerują na prawie wszystkich drzewach liściastych. Mogą one spuszczać się na nitkach i wówczas są przenoszone przez wiatr. Nie ma więc potrzeby, aby samice się rozprzestrzeniały.

Dzięki temu wszystkie zapasy energii mogą wykorzystać do produkcji jaj. W procesie ewolucji stały się one prawdziwymi "maszynami" produkującymi jaja. Przesunięcie okresu pojawu tych motyli do pory roku, gdy jest niewiele lub zupełny brak naturalnych wrogów, nie tylko zmniejsza straty przez nie powodowane, ale też w dużym stopniu podnosi zdolność samicy do produkcji jaj. Wiosną wylęgają się ogromne ilości gąsienic, rozprzestrzeniają się po całym drzewie i żerują na młodych liściach zawierających w tym czasie wiele substancji odżywczych. Gąsienice jednak nie mają żadnych mechanizmów obronnych, co sprawia że są podstawowym pożywieniem wielu ptaków. Niektóre gatunki dzięki tym właśnie gąsienicom wyprowadzają swoje lęgi.

Szczególnie licznie występującymi miernikowcami są pędziki przedzimka *Operophtera brunata* i zimówek ogolotniak *Erannis defoliaria*. Samiec pędzika przedzimka to niepozorny motyl o rozpiętości skrzydeł ok. 2 cm. Ich kolor przypomina zwiędłe liście, na nich pojawiają się niepozorne jaśniejsze lub ciemniejsze zygzyki. Samica jest bezskrzydła, bardzo przypomina pająka o rozdętym odwłoku, w miejscu skrzydeł ma odstające kikuty z ciemnym paskiem. Motyle pojawiają się w listopadzie i grudniu, a na obszarach o łagodnym klimacie, np. Anglia, nawet w styczniu. Samice składają duże ilości jaj, z których na wiosnę wylęgają się zielone gąsienice. Gatunek ten może powodować szkody w uprawach drzew owocowych, ponieważ chętnie zjada również pąki kwiatowe. Dzięki temu, że gąsienice żerują stosunkowo wcześnie, unikają wielu wrogów, którzy pojawiają się dopiero w późniejszym okresie.

W podobnym czasie występuje zimówek ogolotniak. Drugi człon nazwy gatunkowej *E. defoliaria* oznacza, że gąsienice potrafią doszczętnie ogolocić drzewo z liści. Samiec tego motyla może występować w dwóch odmianach barwnych, skrzydła mają jednakowy pomarańczowy kolor lub żółty z pomarańczowym zygzykiem. Samica nie posiada skrzydeł. Motyle latają od końca września do początku grudnia. Gąsienice żerują gromadnie od maja do lipca na wielu gatunkach drzew liściastych. Przed przepoczwarceniem zakopują się w ziemi.

Innymi "zimowymi miernikowcami" spotykanymi w drzewostanach liściastych są: *Operophtera fagata*, *Erannis aurantaria*, *Erannis marginaria*, *Erannis leucophaeria*, *Biston betularia*, *Biston stataria*, *Biston hirtaria*, *Alsophila aceraria*, *Alsophila aescularia*, *Colotois pennaria*, *Phigalia pilosaria*. M.M.

## V Międzynarodowy Spis Gniazd Bociana Białego *Ciconia ciconia*

W II dekadzie lipca nasz Klub przeprowadził akcję liczenia gniazd bociana białego na terenie Ziemi Lubuskiej. Wszystkim, którzy wzięli udział w liczeniach serdecznie dziękujemy. Jednocześnie prosimy Tych, którzy nie dostarczyli jeszcze wyników o jak najszybsze ich nadesłanie. M.M.



## Potrzeszcz - ptak pospolity czy ginący ?



Gdy znajdziemy się na polach uprawnych lub na rozległych, suchych łąkach, od marca do około połowy lipca możemy usłyszeć, dochodzący często z daleka, krótki, trzeszczący głos. Stosunkowo łatwo go zlokalizować. Szary, nieco większy od wróbla ptak, siedzi zwykle na słupie, drucie lub na czubku drzewa, odzywa się często i regularnie. To potrzezecz *Militaria calandra* z rodziny trznadłowatych *Emberizidae*. Ptak ten przebywa u nas cały rok. Lęgi rozpoczyna pod koniec kwietnia, gniazdo buduje na ziemi, wśród roślin uprawnych lub w trawie, z suchych źdźbeł, korzonków i włosia. W zniesieniu bywa 4-5 jaj. Mają one barwę janobrazową z nielicznymi ciemnobrazowymi plamkami i żyłkami. Wysiadywanie trwa ok. 2 tygodni, a pisklęta opuszczają gniazdo po ok. 12 dniach. Samiec śpiewa w odległości 15-50 m od gniazda, zwykle na tych samych stanowiskach, samica wysiaduje bardzo wytrwale.

Pokarm potrzezecz za stanowią nasiona zbierane z ziemi, czasem owady. Gatunek ten jest częściowo wędrowny - na naszych terenach jednak przeważnie osiadły, choć brak na ten temat szczegółowych danych. Jesienią i zimą spotyka się go w stadkach, po kilka do kilkudziesięciu osobników, często razem z trznadłami.

Potrzeszcz występuje w całej Polsce, na pogórzu do wysokości 400 m n.p.m. Twórca polskiej ornitologii - Władysław Taczanowski, w swym dziele "Ptaki Krajowe", wydanym w 1882 roku, tak o nim pisze :

*"Mieszka w Europie południowej i umiarkowanej i w okolicach sąsiednich Azji; na północ daleko nie zalatuje, nie bywa nawet w Szwecji. W Królestwie Polskim, chociaż meliczny, wszędzie pospolity, prócz Guberni Augustowskiej, gdzie miasteczko Szczuczyn leży na samej granicy jego pobytu, znajduje się on bowiem pod samym miastem na stronie południowej, a na północnej wcale już niepostrzegany".*

Obecnie potrzezecz wydaje się być u nas ptakiem również pospolitym i niezagrożonym. Jednak już za Odrą, w Brandenburgii, wymienia się go w Czerwonej Księdze Zwierząt jako gatunek ginący, obok takich rzadkości jak głuszc, kraska czy drop. Zanik potrzezicza tłumaczy się tam szkodliwym wpływem, intensywnie stosowanych na terenach rolniczych, środków ochrony roślin. W Polsce brak narazie danych, na podstawie których można by stwierdzić spadek liczebności potrzezicza. Dlatego warto zwrócić na niego uwagę, szczególnie w zachodniej części kraju sąsiadującej bezpośrednio z terenami, na których potrzezecz ginie. D.J.

## Obóz "Bogdanka 94" - sprawozdanie

Obóz "Bogdanka 94" odbył się w dniach 19 - 28 sierpnia br. w Stacji Terenowej Klubu w Bogdanku. Wzięło w nim udział 13 dzieci w wieku 12 - 15 lat, członków i sympatyków Klubu oraz uczestników Lubuskiego Konkursu Przyrodniczego, ze Świebodzina, Zielonej Góry, Międzyrzecza i Zbąszynia. Celem obozu było zapoznanie uczestników z istniejącymi w Polsce formami ochrony przyrody, a szczególnie z funkcjonowaniem parku narodowego (na przykładzie DPN), pogłębienie wiedzy i kultury przyrodniczej oraz nauka rozpoznawania wybranych grup roślin i zwierząt, a także zaangażowanie młodzieży w prace na rzecz Stacji.

Postawione cele realizowano w różnorodny sposób. Największym zainteresowaniem młodzieży cieszyły się wycieczki na teren Parku, w podczas których uczono rozpoznawania ponad 100 gatunków roślin i zwierząt charakterystycznych dla różnych środowisk. Podczas postojów prowadzono pogadanki na tematy związane z funkcjonowaniem różnych ekosystemów i ich zagrożeniami.

W otoczeniu Stacji prowadzono również odłowy i obrączkowanie ptaków, zapoznając młodzież nie tylko z poszczególnymi gatunkami, ale także z celami i metodami prowadzenia badań naukowych. Młodzież samodzielnie rozstawiała sieci do odłowu ptaków, a następnie regularnie je kontrolowała. Podczas pobytu odłowiono i zaobrączkowano prawie 50 ptaków z kilkunastu gatunków.

W pierwszym dniu obozu każdy z uczestników otrzymał specjalny notatnik w którym notował przekazywane informacje i własne obserwacje.

W ramach prac na rzecz Stacji młodzież brała udział w zbieraniu i wywozie odpadów nagromadzonych przez poprzednich właścicieli budynku, oraz przygotowała tablice informacyjnych o wystawie, które następnie rozmieszczono przy drogach dojazdowych do Stacji.

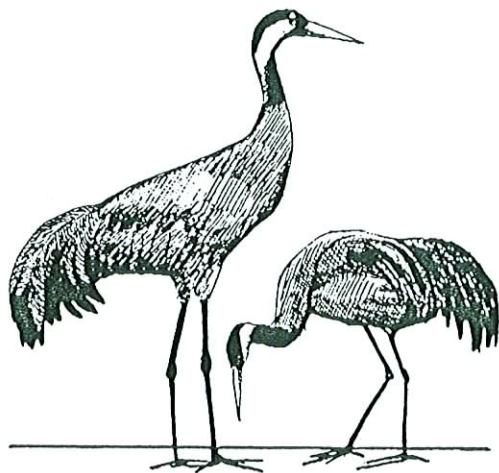
Obóz zorganizowano dzięki pomocy finansowej Polskiego Biura Regionalnego Centrum Ekologicznego na Europę Środkową i Wschodnią, które wspiera również prowadzenie i modernizację wystawy "Przyroda Drawieńskiego Parku Narodowego" zlokalizowanej w Stacji A.J.



Zapraszamy do "Bogdanki" !  
Cena noclegu dla członków Klubu, w okresie jesienno-zimowym, wynosi 20 tys zł !  
Rezerwację, z conajmniej dwutygodniowym, wyprzedzeniem, prowadzi biuro Zarządu Klubu w Świebodzinie.



## Ochrona przyrody w Polsce (1)



Prawna ochrona przyrody w Polsce ma charakter wielopłaszczyznowy. Z jednej strony poddaje się ochronie obszary o dużych powierzchniach, gdzie chroni się przed przekształceniem i degradacją całe zespoły ekosystemów, z drugiej zaś ustanawia się pomniki przyrody, zachowując pojedyncze drzewa czy głązy narzutowe, występujące w miejscach normalnej działalności ludzkiej, czaem w stosunku do nich agresywnej. Istnieje również ochrona poszczególnych gatunków roślin i zwierząt na całym obszarze ich występowania, obojętnie czy chronionym, czy też nie.

Ustanawianie każdej formy ochronnej z reguły, wcześniej czy później, wywołuje konflikt pomiędzy użytkownikami terenu, na którym obszar lub obiekt godny zachowania występuje, a o to zachowanie wnioskującymi. Bardzo często są one wynikiem krótkowzrocznego i wąskiego sposobu myślenia tych pierwszych, niekiedy zbyt skrajnych stanowisk tych drugich.

Aby można było skutecznie przyczynić się do ochrony i zachowania w możliwie naturalnej postaci otaczającej przyrody, należy znać przede wszystkim prawo ochronne. Ponieważ akty prawne w postaci ustaw, zarządzeń, okólników itp. nie każdemu są dostępne i często są dość skomplikowane, postanowiliśmy zamieszczać w biuletynie wybrane informacje na ten temat.

Na początek przedstawiamy formę ochrony przyrody w Polsce na podstawie ustawy z dnia 16 października 1991 roku (Dz. U. nr 114, poz. 492, rozdz. 3, art. 13). Krótką charakterystykę poszczególnych form zamieścimy w następujących numerach biuletynu.

Formy ochrony przyrody występujące w Polsce :

1. Parki narodowe.
2. Rezerwaty przyrody.
3. Parki krajobrazowe.
4. Obszary chronionego krajobrazu.
5. Ochrona gatunkowa roślin i zwierząt.
6. Ochrona indywidualna na drodze uznania za :
  - a) pomniki przyrody
  - b) stanowiska dokumentacyjne
  - c) użytki ekologiczne
  - d) zespoły przyrodniczo - krajobrazowe.

Obszary wyszczególnione w punktach 1-4 tworzą krajowy system obszarów chronionych, zaś kategorie w punktach 6 b,c,d są nowo wprowadzonymi w wymienionej ustawie D.L.

## Obóz nad Iłanką sprawozdanie



Obóz odbył się w terminie : 21.06.94 - 05.07.94 r  
Jego uczestnicy zapoznali się z metodą prowadzenia prac terenowych mających na celu sporządzenie dokumentacji przyrodniczej obiektu kwalifikującego się do objęcia ochroną rezerwatową, nauka rozpoznawania roślin i zwierząt, poznanie wybranych zjawisk i procesów zachodzących w ekosystemach torfowiskowych i źródłiskowych. Uczestnikami obozu byli członkowie Lubuskiego Klubu Przyrodników oraz studenci kierunku Ochrony Środowiska AR Szczecin, przez kilka dni gościliśmy dwóch studentów oraz botanika i hydrologa z Holandii. W pracach terenowych oraz kameralnych pomagali i służyli radą pracownicy

naukowi Katedry Botaniki i Katedry Ekologii i Ochrony Środowiska AR Szczecin oraz Lubuskiego Klubu Przyrodników.

Łącznie w pracach obozu brało udział 18 osób. Dzięki pomocy finansowej WWF oraz Regionalnemu Centrum Ekologicznemu uczestnictwo w obozie było nieodpłatne.

Prace terenowe skoncentrowaliśmy na kompleksie torfowisk i źródeł k. Jez. Pniów, polegały one głównie na wyznaczeniu transektów z charakterystycznymi punktami, tworzącymi przekroje doliny rzeki, w których badano roślinność oraz profil torfowy, w niektórych miejscach badano hydrologię oraz chemizm wód. Podczas pracy notowano napotkane gatunki zwierząt. W sumie zebrano materiał, który posłuży do sporządzenia listy gatunków roślin oraz roślinności badanego obszaru, rozszerzenia informacji na temat fauny, opisu stopnia czystości i zasobności w różne pierwiastki oraz związki chemiczne wód. Rozpoczęliśmy wstępną inwentaryzację przyrodniczą całej doliny Iłanki. Na podstawie badań profilu torfowego poznaliśmy w znacznej mierze procesy jakie zachodziły tu w przeszłości oraz czego można spodziewać się w przyszłości. Zebrano wiele materiału do analizy laboratoryjnej - głównie próbki wody i torfu oraz gytii. Prace terenowe prowadzone były w grupach, których uczestnicy co pewien czas zmieniali swoje zadania. Całość zebranych informacji i materiałów została podzielona między uczestników do opracowania w terminie do końca października, kiedy to będzie już można skompletować dokumentację przyrodniczą.

Wśród osobliwości jakie podczas obozu obserwowaliśmy znalazło się wiele rzadkich gatunków roślin, z których wymienić należy nasięźrzała posp., kilka gatunków storczyków, oraz relikwitu południowego, mech - *Helodium blandowii*.

W połowie września br. wydaliśmy ulotkę na temat przyrody, zagrożeń i możliwości ochrony doliny Iłanki skierowaną przede wszystkim do mieszkańców okolic przez które Iłanka przepływa.

R.S.

## Składki

Przypominamy o podstawowym obowiązku członka Klubu - opłaceniu składek. Wysokość składki w roku 1994 wynosi 100 tys. zł. Z 50% ulgi może korzystać młodzież ucząca się. Składki można opłacać w kasie Biura Zarządu, w kasach ekspozycji lub przekazem bankowym na konto Klubu w WBK Świebodzin nr 359661-749-132. Osoby uporczywie zalegające ze składkami będziemy zmuszeni z przykrością skreślić z listy członków.



## Jesienna Sesja Lubuskiego Klubu Przyrodników

W dniach 26 - 27 listopada (sobota, niedziela) w Ośrodku Szkoleniowym Lasów Państwowych w Łagowie odbędzie się Jesienna Sesja Lubuskiego Klubu Przyrodników.

Program spotkania przedstawia się następująco :

Sobota :

- 10.00 - Hubert Jurczyszyn - Barlinecko-Gorzowski Park Krajobrazowy  
- Jan Stanisławczyk - Kiedy powstanie Gryżyński Park Krajobrazowy.  
- Andrzej Jermaczek - Projekt Parku Krajobrazowego "Ujście Warty".
- 11.30 Przerwa.
- 11.45 - Robert Stańko - Projekt ochrony przyrody doliny Ilanki.  
- Piotr Tryjanowski - Fauna opuszczonych pól jako problem badawczy i ochroniarski.  
- Jerzy Pucek - Jeziora Ziemi Lubuskiej - podział i klasyfikacja.
- 13.00 - Obiad.
- 14.00 Tadeusz Mizera - Ochrona ptaków drapieżnych  
- Danuta Jermaczek - Problem ochrony wilka jako przykład dylematu we współczesnej ochronie przyrody
- 15.15 - Przerwa.
- 15.30 - Paweł Dolata - Kolorowe znakowanie ptaków.  
- Piotr Tryjanowski - Metody badania składu pokarmu ptaków.  
- Mariusz Mleczak - Wstępne wyniki Spisu Gniazd Bociana Białego na Ziemi Lubuskiej.  
- Paweł Dolata - Odmiana polska labędzia niemego.  
- Konkurs liczenia ptaków.
- 16.45 - Przerwa
- 17.00 - Edmund Fuglewicz, Stanisław Fuglewicz - Nasze motyle dzienne.  
- Roman Gramsz - Przyroda Karkonoszy.
- 18.30 - Kolacja.
- 19.30 - Konkurs fotografii przyrodniczej.  
- Pokazy przeźroczy.

Niedziela :

- 7.00 - Wycieczka : rezerwat "Nad Jeziorem Trześniowskim".  
8.00 - Śniadanie.  
9.00 - Wycieczka : rezerwat "Słońsk", kserotermiczne wzgórza koło Górzycy, Muzeum Przyrodnicze w Kostrzynie. Powrót z wycieczki przez Rzepin (15.00), Torzym (15.20), do Świebodzina (16.50).

Koszty uczestnictwa w sesji przedstawiają się następująco : nocleg w pokoju dwuosobowym z łazienką - 90.000 zł od osoby, nocleg w pokoju 4-5 osobowym we własnym śpiworze - 60.000 zł, nocleg we własnym śpiworze na podłodze (własny materac) - 30.000 zł od osoby, wyżywienie 90.000 zł (obiad 40.000 zł, śniadanie i kolacja po 25.000 zł), udział w

wycieczce do rezerwatu "Słońsk" - 30.000 zł. Osobom przygotowującym wystąpienia zapewniamy bezpłatny nocleg w pokoju dwuosobowym. Obliczoną według powyższej kalkulacji kwotę należy wpłacić na konto Lubuskiego Klubu Przyrodników w WBK Świebodzin nr 359661 - -749 - 132 w terminie do końca października. Na odwołanie przekazu (odcinek dla posiadacza rachunku) prosimy zaznaczyć, że wpłata dotyczy sesji, a w przypadku niepełnej rezerwacji lub wpłaty dotyczącej kilku osób wyszczególnić (np. nocleg na materacu dla 3 osób, tylko obiad lub : tylko posiłki i wycieczka, itp.). Listę uczestników sesji zamknijemy w pierwszych dniach listopada. Specyfika Ośrodka powoduje, że z wyprzedzeniem musimy podać dokładną liczbę uczestników, dlatego później nie będzie możliwości rezerwacji noclegu ani wyżywienia.

Ośrodek Lasów Państwowych mieści się w Centrum Łagowa. Do Łagowa dojechać można własnym samochodem, autobusem PKS ze Świebodzina lub specjalnym autobusem, który odjedzie sprzed dworca PKP w Świebodzinie w sobotę o godz. 9.10.

Imprezy towarzyszące :

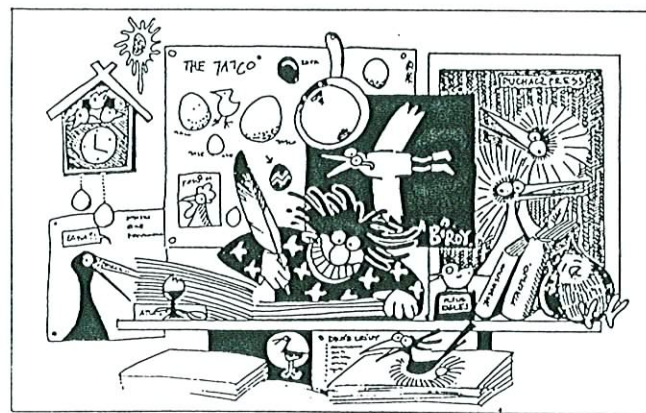
1. Kiermasz wydawnictw przyrodniczych czynny na sali obrad - do nabycia najnowsze wydawnictwa LKP oraz inne wydawnictwa przyrodnicze i kasety z głosami ptaków.

2. Konkurs fotografii przyrodniczej połączony z wystawą i pokazem. Podobnie jak w latach ubiegłych fotografie i przeźroczka oceniane będzie publiczność, w dwóch kategoriach - dokumentacyjnej i artystycznej. Wszystkich chętnych prosimy o przywiezienie do 3 przeźroczy lub/i fotogramów w każdej z kategorii. Na zwycięzców czekają atrakcyjne nagrody.

3. Pokazy przeźroczy (w sobotę po obradach) - zachęcamy do prezentowania swoich zestawów.

Sesja ma charakter otwarty, zapraszamy do udziału w sesji, prosimy o rozpropagowanie informacji wśród wszystkich potencjalnie zainteresowanych!

Uczestnictwo osób poniżej 16 roku życia wyłącznie pod opieką osób dorosłych. Grupy młodzieży szkolnej (nie liczące więcej niż 5 osób) z nauczycielem.



JAK PISAĆ PRACĘ NAUKOWĄ O PTAKACH...



## Sesja "Ochrona przyrody poza rezerwatami"

Kontynuując zapoczątkowaną dwa lata temu tradycję organizowania wiosennych sesji naukowych, dotyczących różnych aspektów ochrony przyrody (Technika ochrony przyrody, Trzebiechów, 27.04.1993, Turystyka na obszarach chronionych, Trzebiechów, 28.04.93, Badania naukowe a ochrona przyrody, Łagów, 8-9.04.94) zamierzamy zorganizować wiosną 1995 kolejne spotkanie, poświęcone tematowi "Ochrona przyrody poza rezerwatami".

Wydaje się, że współczesnej ochronie przyrody nie wystarczają rezerваты. Ochrona przyrody, by była skuteczna, musi być powszechna, to znaczy wybrane przedsięwzięcia wchodzące w jej zakres muszą być realizowane wszędzie, a nie tylko w miejscach o specjalnym statusie. Przekonanie to rozprzestrzenia się coraz szerzej na świecie. Ochronę różnorodności biologicznej w "przestrzeni międzyrezerwatowej" uważa się za klucz do zachowania różnorodności przyrody w ogóle. Rada Europy ogłosiła rok 1995 rokiem pod hasłem "Ochrona przyrody poza obszarami chronionymi".

Oczekujemy odpowiedzi na pytanie: jakie przedsięwzięcia z zakresu ochrony przyrody mogą i powinny być realizowane "powszechnie"; np. jakie przedsięwzięcia mogą być pogodzone z normalną gospodarką leśną lub rolną. Poszukujemy sposobów, jak to robić. Szczególnie zależy nam na prezentacji przykładów takich działań, które są rzeczywiście realizowane.

Oczekujemy przemyśleń i doświadczeń, a także prezentacji wyników badań, dotyczących funkcjonowania "obszarów poligonowych", które służą uczeniu się godzenia ochrony przyrody i gospodarki. Jesteśmy przekonani, że rolę taką mogą spełnić np. parki krajobrazowe.

Wbrew pozorom oczekujemy także przedstawienia doświadczeń uzyskanych na terenach szczególnie chronionych: w rezerwach i parkach narodowych. Miejsca takie są przecież często "ośrodkami promieniowania" wiedzy i doświadczeń; w nich rodzą się koncepcje i wzorce, które wykorzystane mogą być przy wplataniu myśli ochroniarskiej w normalną gospodarkę. Oczekujemy przemyśleń na temat takiej roli obszarów chronionych, oraz prezentacji wyników badań, które mogą mieć takie zastosowanie.

Podobnie jak w poprzednich latach, chcielibyśmy żeby sesja stała się miejscem spotkania pracowników nauki oraz ochroniarzy-praktyków.

Sesja odbędzie się w dniach 22-23 kwietnia 1995 (tj. tydzień po Wielkanocy), w ośrodku szkoleniowo-wypoczynkowym Lasów Państwowych w Łagowie. Autorem wystąpienia zapewnimy bezpłatnie nocleg, materiały i wyżywienie, koszt uczestnictwa dla pozostałych osób wyniesie ok. 500 tys. zł. Zapewnimy dojazd do Łagowa skomunikowany z dogodnymi pociągami z Poznania. Szczegółowe informacje będą zawarte w kolejnym komunikacie.

Tradycyjnie już teksty wszystkich wystąpień zaprezentowanych na sesji będą wydrukowane jako specjalny numer kwartalnika "Przegląd Przyrodniczy" (przy okazji informujemy, że posiadamy jeszcze niewielkie zapasy zeszytów z materiałami z poprzednich sesji).

Prosimy o zgłaszanie tematów wystąpień (referat lub poster). Zgłoszenia, zawierające: tytuł wystąpienia, informacje o autorze z adresem kontaktowym, krótki abstrakt, czas wystąpienia, prosimy przysyłać na adres Klubu, w miarę możliwości do końca tego roku. Wszelkich informacji można zasięgnąć pisząc na adres Klubu, a także telefonicznie (668 242-81 w. 17).

Barzo prosimy o rozpropagowanie informacji wśród potencjalnie zainteresowanych osób A.J., P.P.

## Ochrona przyrody w działalności samorządów

W dniu 5 grudnia br. (poniedziałek), w Świebodzynie organizujemy sesję szkoleniową dla pracowników administracji rządowej, samorządowej, radnych i wszystkich zainteresowanych osób pt. "Ochrona przyrody w działalności samorządów". Spotkanie nawiązuje do sesji zorganizowanej pod tym samym tytułem w roku ubiegłym. Zainteresowanych udziałem w sesji prosimy o kontakt pisemny lub telefoniczny.

## Nowe wydawnictwa

Ukazały się dwa nowe zeszyty Przeglądu Przyrodniczego (1 i 2/94), w druku jest kolejny numer zawierający materiały z sesji "Nauka a ochrona przyrody". Z serii minimonografii przyrodniczych regionów ukazały się "Przyroda Ziemi Kostrzyńskiej" Andrzeja Jermaczka i "Przyroda okolic Świebodzina" Danuty Jermaczek. Wydawnictwa wysyłamy za zaliczeniem pocztowym. Ceny "Przeglądów" - 20 tys zł za zeszyt (roczna prenumerata w roku 1994 - 80 tys zł), ceny monografii - 10 tys zł.

## Wycieczka w Tatry

W dniach 30.07 - 6.08.1994 r. odbyła się wycieczka w Tatry organizowana przez Klub dla jego członków.

Mieszkaaliśmy w dworku Tetmajerów w Łopusznej. Mając do dyspozycji autokar mogliśmy zwiedzić całą okolicę. Większość czasu spędziliśmy wędrując po szlakach górskich. Byliśmy na szczytach Pienin, skąd można było podziwiać malowniczy Dunajec. Widzieliśmy zamek w Czorsztynie obecnie w trakcie odbudowy. Przy okazji obejrzelśmy skutki budowy zapory wodnej i zmiany, jakie to niesie dla środowiska. W drodze powrotnej zatrzymaliśmy się przy cennym zabytku - drewnianym kościółku w Dębnie.

Mieszając w Łopusznej mieliśmy bardzo blisko do szlaku prowadzącego na najwyższy szczyt w Górcach Turbacz, więc wybraliśmy się tam. Pojechaliśmy też na torfowisko w okolicy Nowego Targu. Bardzo nam się podobały Tatry więc przeszliśmy tam kilka na szlakami. Byliśmy na Samiej Skale pod Giewontem, bardzo ładnym miejscu widokowym. Szliśmy Doliną Chochołowską i przez przełęcz Iwanicką na Halę Ornak, a stamtąd do Stawu Smreczyńskiego. Wróciliśmy piękną Doliną Kościeliską, podziwiając po drodze wąwóz z Kraków. Byliśmy też na Hali Gąsienicowej, przechodząc przez Mały Kościelec. Najtrudniejszy szlak, którym szliśmy prowadził na Rysy. Część grupy wybrała się zamiast tego do doliny Pięciu Stawów. Reszta poszła na Rysy. Nie wiedzieliśmy, że szlak wymaga remontu i za kilka dni będzie zamknięty. Już dość wysoko stwierdziliśmy, że łańcuchy w większości są porzywane, co znacznie utrudniło wspinaczkę. Jednak szczęśliwie weszliśmy i mogliśmy podziwiać rozległy widok na polską i słowacką stronę. Zejście było dość szybkie ze względu na nasilającą się burzę, więc nie było czasu zastanawiać się nad brakiem łańcuchów. Wszystkie szlaki bardzo nam się podobały, czas upływał bardzo interesująco. Poza tym atmosfera w grupie była bardzo dobra, co również poza pięknym krajobrazem wpływało na nasze dobre samopoczucie. D.P.



## IUCN - Światowa Unia Ochrony

Międzynarodowa Unia Ochrony Przyrody i Jej Zasobów (International Union for Conservation of Nature and Natural Resources - IUCN), która ostatnio zmieniła swą nazwę na Światową Unię Ochrony (World Conservation Union) powstała w 1948 r. podczas międzynarodowej konferencji w Fontainebleau, pod patronatem rządu francuskiego i UNESCO. Jest największą międzynarodową organizacją zajmującą się problematyką ochrony przyrody i zasobów naturalnych.

IUCN obejmuje swym zasięgiem cały świat. Należą do niej państwa, instytucje rządowe, organizacje pozarządowe, instytuty badawcze. Ponadto Unia współpracuje ściśle z agendami ONZ takimi jak UNESCO, FAO, WHO, a także ze Światowym Funduszem Ochrony Przyrody (WWF), Radą Europy, Organizacją Jedności Afrykańskiej i wieloma innymi organizacjami.

Głównymi zadaniami IUCN są :

- ochrona przyrody i zachowanie biologicznej różnorodności,
- działania na rzecz racjonalnego gospodarowania zasobami naturalnymi, oparte na zasadach ekologicznych,
- wskazywanie takich dróg rozwoju społeczeństw, które umożliwiając człowiekowi optymalne warunki życia, pozwalająby jednocześnie na zachowanie harmonii z otaczającym go światem.

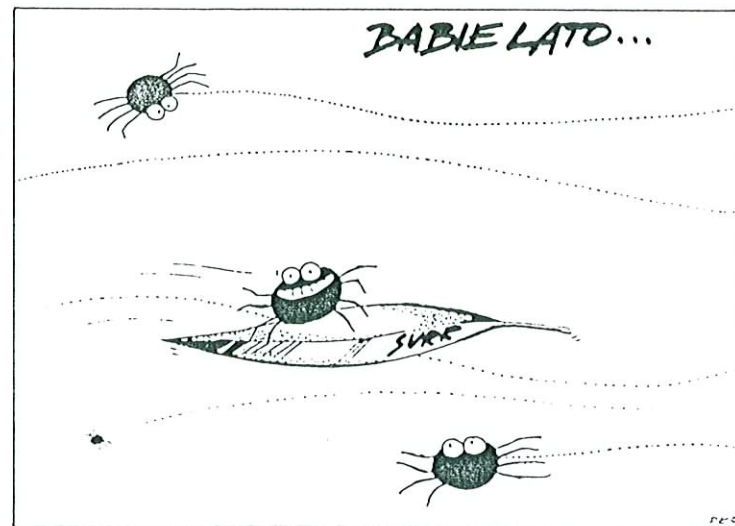
Szczególnie ważną rolę pełni IUCN w ochronie ginących i zagrożonych przedstawicieli fauny i flory, a także w tworzeniu i rozwijaniu sieci obszarów chronionych - parków narodowych i rezerwatów. Oprócz przygotowania i koordynowania globalnych programów ochronnych, jak np. Światowej Strategii Ochrony Przyrody (World Conservation Strategy) Unia realizuje cały szereg projektów dotyczących ochrony zagrożonych ekosystemów, np. lasów tropikalnych, mokradel, ekosystemów morskich.

W ramach IUCN działa 6 stałych komisji zajmujących się m. in. planowaniem środowiska, parkami narodowymi i obszarami chronionymi, prawodawstwem środowiskowym, gatunkami ginącymi, edukacją czy ekologią. Największą komisją IUCN jest Komisja Ochrony Gatunków Wymierających (Species Survival Commission - SSC). W jej skład wchodzi ponad 5 000 członków z ponad 150 krajów - naukowców, działaczy ochrony przyrody, przedstawicieli agend rządowych. Ich zadaniem jest inicjowanie, nadzorowanie, bądź konsultowanie projektów ochronnych, a także pomoc rządów, organizacjom i międzynarodowym konwencjom. W skład SSC wchodzi ok. 100 Grup Specjalistów, z których większość reprezentuje określone grupy zwierząt czy roślin. Są więc grupy zajmujące się krokodylami, naczelnymi, wielbłądami, nietoperzami, wilkami, pelikanami, papugami, żółwiami morskimi, rybami raf koralowych, kaktusami, storczykami, palmami, motylami, ważkami i jeszcze wiele innych. Ponadto istnieje kilka grup interdyscyplinarnych zajmujących się takimi zagadnieniami jak weterynaria, hodowla, reintrodukcja czy handel. Poszczególne grupy śledzą sytuację poszczególnych gatunków, stan ich środowisk, ustalają ewentualne zagrożenia i możliwości ochrony. Opracowywane są plany działań ochronnych, wreszcie prowadzone są konkretne akcje, np. program ochrony żurawia amerykańskiego lub program ochrony tropikalnych nietoperzy owocożernych.

Komisja Ochrony Gatunków Wymierających (SSC) prowadzi również nadzór nad wydawanym przez IUCN opracowaniem zwanym "Czerwoną Księgą Danych" (IUCN Red Data Book). Dokumentuje ono i ocenia aktualny stan gatunków rzadkich i ginących na świecie.

Siedzibą IUCN jest Szwajcaria. Z.U.

## Przyroda na wesoło - galeria Piotra Kulaka



1994

## Konkurs przyrodniczy

Wśród poniższych liter ukryto nazwy czteremastu rezerwatów przyrody leżących na terenie Ziemi Lubuskiej (woj. gorzowskie i zielonogórskie). Część z nich napisano w pionie, część w poziomie, niektóre wspak. Odszukajcie nazwy wszystkich rezerwatów. Wśród osób, które do końca listopada nadesłają prawidłowe odpowiedzi rozlosujemy nagrody.

A O N Y Z R Ó H C T A P  
O B A Ż A N T A R N I A  
I K S A L T P N A J W M  
C M Ł O D N O I Y G R I  
G R O D Z I S Z C Z E Ę  
U R Ń B O G D A N I E C  
O K S A Ł O S T L Ł Ś I  
Y B K E R E P O T E I N  
Ł A B Ę D Z I N I E C A  
H E C Y Z R E I M E L N  
Ę D Ę B O W I E C J O U

## Słowniczek wesołego przyrodnika



(JEDWABNIK MORŃWONY)

*Monofagi - gatunki odżywiające się jednym rodzajem pokarmu*

## Nowości biblioteki.

1. Sumiński P., Goszczyński J., Romanowski J. Ssaki drapieżne Europy.
2. Walczak M. i inni. Obszary chronione w Polsce (katalog, komentarz, mapa).
3. Ranoszek E., Ranoszek W. Przyroda Doliny Baryczy.
4. Bily S. Chrząszcze.
5. Specjalny numer czasopisma "Prądnik" - Utrzymanie i restytucja ginących gatunków roślin i zwierząt w parkach narodowych i rezerwach przyrody.
6. Nowe numery czasopisma "Prądnik" (do tomu 7-8/1993).

## Filmy przyrodnicze w bibliotece Klubu.

W bibliotece Klubu znajduje się seria 10 kaset video wydanych i przekazanych nam przez Narodowy Fundusz Ochrony Środowiska i Gospodarki Wodnej. Materiał zawarty na kasetach dotyczy przyrody Polski, a szczególnie problemów jej ochrony. W tym numerze Biuletynu prezentujemy jedną z kaset (kasetą nr 7), na której znalazło się 5 filmów:

1. ŚWIATOWE REZERWATY BIOSFERY W POLSCE.  
Białowiecki i Słowiński Park Narodowy.
2. NASZE GADY I PŁAZY.  
Gady i płazy od wiosny do późnej jesieni. Pożyteczna rola tych zwierząt w środowisku.
3. DO SCHYŁKU DNIA.  
Filmowa impresja na temat polskiego krajobrazu, ukazująca związek naszej ziemi zamknięty w widłach Biebrzy i Narwii.
4. ZJAWISKA KRASOWE.  
Przeszłość geologiczna Wyżyny Krakowsko - Częstochowskiej i jej piękno.
5. KULA.  
Krótka forma filmowa przeciwko zaśmiecaniu lasów.

Filmy można wypożyczać w biurze Klubu od poniedziałku do piątku w godz. 9 - 14.

## Spotkanie w Sulechowie

W piątek, 7 października, w sali prowadzonej przez Klub ekspozycji "Świat owadów" w Sulechowie (ul. Sikorskiego 18, 100 m od dworca PKS) odbędzie się spotkanie sulechowskiego Koła Klubu z pokazem przeźroczy Macieja Olszewskiego pt. "Przyroda okolic Sulechowa". Organizatorzy zapraszają wszystkich zainteresowanych, również spoza Sulechowa. Dla tych którzy nie widzieli jeszcze ekspozycji "Świat owadów" spotkanie może być okazją do jej obejrzenia.





Z uwagi na wprowadzenie ochrony danych osobowych, adresy nowych członków Klubu zostały uznane za poufne.

## Organizacje i instytucje, które wsparły naszą działalność w bieżącym roku

Fundacja Ekologiczna "Nietoperek"

Fundacja Marshalla

Nadleśnictwa Cybinka, Gubin, Dębno, Lubsko, Nowa Sól,  
Międzyrzecz, Trzciel, Zielona Góra

Regionalna Dyrekcja Lasów Państwowych w Zielonej Górze

Regionalne Centrum Ekologiczne na Europę Środkową i Wschodnią

Światowy Fundusz Ochrony Przyrody - WWF

Urząd Miejski w Kostrzynie nad Odrą

Urząd Miejski w Świebodzinie

Wojewódzki Fundusz Ochrony Środowiska w Gorzowie

Wszystkim sponsorom serdecznie dziękujemy !

Redaktor: Andrzej Jermaczek

Rysunki: Piotr Kulak

Autorzy tekstów: Danuta Jermaczek, Andrzej Jermaczek, Mariusz Młeczak, Paweł Pawlaczyk, Danuta Pucek, Robert Stańko, Zbigniew Urbańczyk

Skład na sprzęcie komputerowym ufundowanym przez THE ENVIRONMENTAL PARTNERSHIP FOR CENTRAL EUROPE



# Lubuski Klub Przyrodników

66-200 Świebołzin, ul. 30 Stycznia 23, tel. 242-81 w. 17