



**Państwowe Gospodarstwo Leśne
Lasy Państwowe**

Przykłady rozwiązań proprzyrodniczych na terenie Regionalnej Dyrekcji Lasów Państwowych w Zielonej Górze

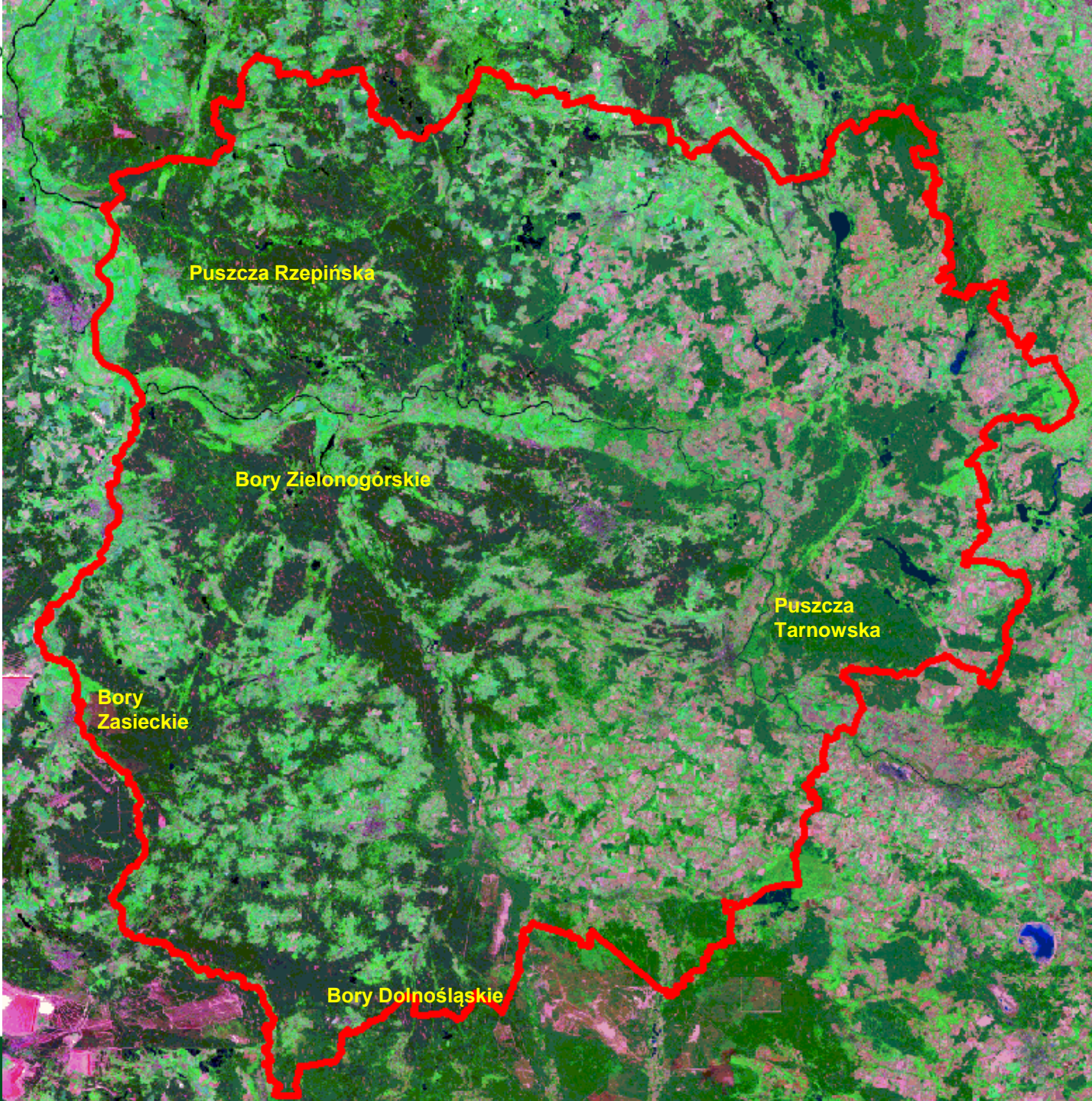
Marek Maciantowicz

Izabelin, 20-21 lutego 2015 r.

Charakterystyka RDLP

- Teren RDLP Zielona Góra wyróżnia się największą w Polsce lesistością (**49,8%**) przy jednoczesnym najwyższym udziale sosny (**82,3%** wg gatunków rzeczywistych) i niewielkich zasobach martwego drewna (**1,9 m³/ha**). Średni wiek drzewostanów jest relatywnie niski i wynosi **55 lat**.

Kompleksy leśne RDLP Zielona Góra



HISTORIA

Konieczność wprowadzania kolejnych rozwiązań w związku z procesem certyfikacji FSC

W dniu 29 stycznia 2007 r. ukazało się Zarządzenie nr 2 Dyrektora Regionalnej Dyrekcji Lasów Państwowych w Zielonej Górze w sprawie ochrony zasobów rozkładającego się drewna w ekosystemach leśnych na terenie RDLP w Zielonej Górze (zn.spr. ZZO-732-03/07).

**W dniu 29.12.2008 r. ukazała się Decyzja nr 37 Dyrektora Regionalnej Dyrekcji Lasów Państwowych w Zielonej Górze w sprawie uznania niektórych drzewostanów za ostoje ksylobiontów (zn.spr. ZP -732 - OP - 42/08)
Na terenie RDLP za „ostoje ksylobiontów” zostało uznanych 7649,09 ha.**

W dniu 15.05.2012 r. ukazało się Zarządzenie nr 12 Dyrektora Regionalnej Dyrekcji Lasów Państwowych w Zielonej Górze w sprawie procedury wyznaczania ekosystemów reprezentatywnych na terenie RDLP w Zielonej Górze (zn.spr. ZP-732-OP-21/09)

HISTORIA

LASY O SZCEGÓLNYCH WARTOŚCIACH PRZYRODNICZYCH (HCVF)

Dyrektor RDLP w Zielonej Górze w dniu 14 września 2007 r. wydał Zarządzenie nr 14 w sprawie procedury wyznaczania Lasów o szczególnych walorach przyrodniczych (HCVF - High Conservation Value Forests) na terenie RDLP w Zielonej Górze (znak: ZP-732-OP-47/07).

W dniu 31.12.2008 r. ukazała się Decyzja nr 45 Dyrektora Regionalnej Dyrekcji Lasów Państwowych w Zielonej Górze w sprawie uznania Lasów o szczególnych walorach przyrodniczych (HCVF) na terenie RDLP w Zielonej Górze (zn.spr. ZP -732 - OP - 54/08).

Łącznie 112 673,33 ha

HISTORIA

OCHRONA LEŚNYCH SIEDLISK PRZYRODNICZYCH – DOCELOWE SKŁADY GATUNKOWE DRZEWOSTANÓW

W celu ochrony siedlisk leśnych, w lipcu 2010 roku zostało wprowadzone rozwiązanie, w postaci ustalenia "Docelowych składów gatunkowych drzewostanów w siedliskach przyrodniczych w RDLP w Zielonej Górze", które były konsultowane przez przedstawicieli Klubu Przyrodników (Paweł Pawlaczyk) i Uniwersytetu Przyrodniczego w Poznaniu (dr hab. Władysław Danielewicz). Dnia 12.07.2010 r. zostało rozesłane do wszystkich nadleśnictw pismo (Zn. spr.: ZU - 7019 - 34 / 10)

HISTORIA

MONITORING FORM OCHRONY I GATUNKÓW CHRONIONCYH NA POZIOMIE LEŚNICTWA

Na podstawie Zarządzenia nr 18 Dyrektora Regionalnej Dyrekcji Lasów Państwowych w Zielonej Górze z dnia 10 listopada 2004 r. w sprawie ustalenia procedur postępowania związanego z ochroną przyrody na poziomie leśnictwa w RDLP w Zielonej Górze, do końca roku 2004, zostały przygotowane dla wszystkich leśniczych „Książki ochrony przyrody i walorów kulturowych”, a następnie odbyło się szkolenie pracowników nadleśnictw, którzy zajmują się tematyką ochrony przyrody, z zasad realizacji Zarządzenia nr 18.

"Książki..." funkcjonujące na zasadach książek służbowych, są podstawowym narzędziem dokumentowania i monitorowania zjawisk przyrodniczych i stanu przyrody na terenie leśnictwa.

HISTORIA

MONITORING WPŁYWU REALIZACJI PUL NA ŚRODOWISKO

Zarządzenie nr 22 dyrektora RDLP w Zielonej Górze z dnia 10 grudnia 2012 r. w sprawie wprowadzenia:

Ramowych wytycznych w zakresie monitoringu wpływu realizacji planu urządzenia lasu na środowisko, prowadzonego przez służby Lasów Państwowych w Regionalnej Dyrekcji Lasów Państwowych w Zielonej Górze.



**Państwowe Gospodarstwo Leśne
Lasy Państwowe**

Ochrona zasobów martwego drewna i występowanie rzadkich chrząszczy saproksylicznych na terenie RDLP w Zielonej Górze



- Ochrona zasobów martwego drewna to nowe wyzwanie przed jakim stoją Lasy Państwowe, bardzo istotne dla zachowania bioróżnorodności w Polsce. Na konieczność pozostawiania większej ilości drzew martwych i zamierających naukowcy i przyrodnicy zwracali uwagę już od dziesięcioleci.
- Po raz pierwszy w oficjalnych dokumentach wykonawczych, jakimi są zarządzenia Dyrektora Generalnego Lasów Państwowych temat ten pojawił się w 1999 roku, wraz z podpisaniem przez Dyrektora Generalnego Lasów Państwowych Zarządzenia Nr 11A z dnia 11 maja 1999 r., zmieniającego wcześniejsze Zarządzenie Nr 11.

- Wprowadzenie Zarządzenia 11A było zmianą bardzo nowatorską, natomiast problemem była zmiana mentalnego nastawienia pracowników służb terenowych, którzy przez dziesięciolecia byli rozliczani ze stanu sanitarnego lasu.
- W 2002 roku Klub Przyrodników podjął współpracę z kilkoma nadleśnictwami na terenie Ziemi Lubuskiej oraz RDLP w Gdańsku. Efektem były szkolenia z zakresu ochrony gatunków związanych z martwym drewnem.
- Pierwsze w Polsce ostoje ksylobiontów zostały utworzone na terenie RDLP w Pile, przy merytorycznej współpracy z Klubem Przyrodników.

OSTOJE KSYLOBIONTÓW – rok 2006

- W roku 2006 Regionalna Dyrekcja Lasów Państwowych w Zielonej Górze podjęła prace nad sformalizowaniem ochrony zasobów martwego drewna na swoim terenie. Była to również próba wyjścia naprzeciw wymogom certyfikatu FSC.
- Efektem tych prac było Zarządzenie nr 2 Dyrektora Regionalnej Dyrekcji Lasów Państwowych w Zielonej Górze z dnia 29 stycznia 2007 r. **w sprawie ochrony zasobów rozkładającego się drewna w ekosystemach leśnych na terenie RDLP w Zielonej Górze.**
- Zarządzenie wypracowane w Zielonej Górze okazało się na tyle uniwersalne, że na jego treści oparły się podobne zarządzenia w innych regionalnych dyrekcjach Lasów Państwowych.

Kryteria lokalizowania ostoi ksylobiontów:

Wybrane drzewostany, bądź ich fragmenty, głównie starszych klas wieku usytuowane na:

- nadbrzeżnych strefach ekotonowych (przy bagnach, jeziorach, rzekach, torfowiskach, innych zbiornikach wodnych np. p.poż.).
- źródliskach i strefach wysięków,
- obszarach o zwiększonej trudności przy pozyskaniu i zrywce (zbocza, wąwozy, tereny podtopione i zalewowe)
- obszarach z „drzewostanami postrzelanymi” w czasie działań wojennych oraz na poligonach,
- obszarach o cechach zbliżonych do naturalnych,
- terenach zadrzewień śródpolnych i drzewostanów o powierzchni do 0,5 ha, o charakterze enklaw wśród pól,
- obszarach ze szkodami powodowanymi przez bobry,
- siedliskach wilgotnych (Bw, BMw, LMw, Lw, Lł, OI, OIJ).
-

Kryteria lokalizowania ostoi ksylobiontów:

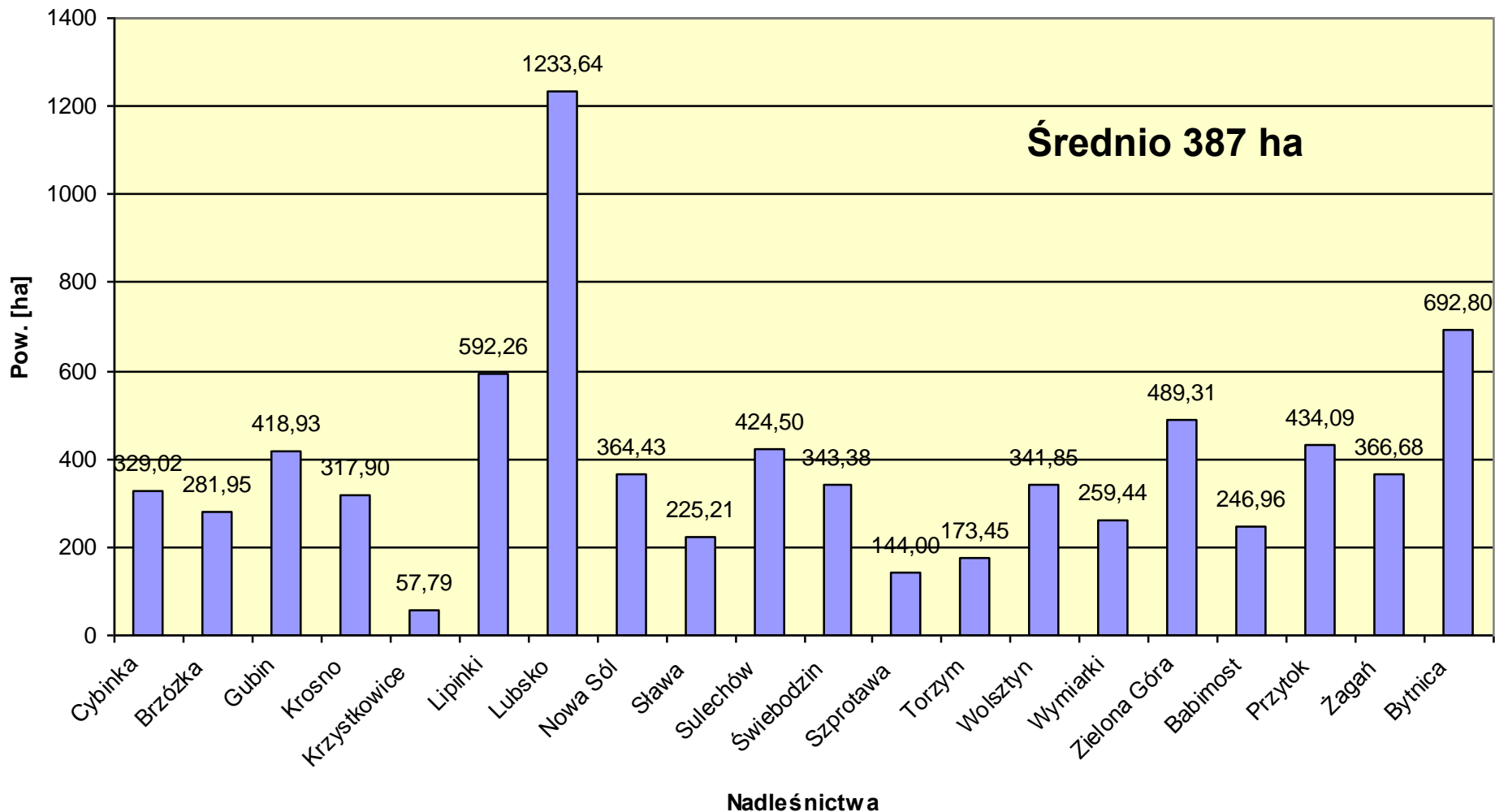
- Ostoje ksylobiontów należy zaplanować we wszystkich drzewostanach na siedliskach bagiennych (Bb, BMb, LMb)
- Jako ostoje powinny zostać wyznaczone wszystkie miejsca występowania: jelonka rogacza, kozioroga dębosza i pachnicy dębowej.
- Ponadto jako ostoje ksylobiontów należy wyznaczyć część kęp drzewostanów sosnowych pozostawionych na zrębach, szczególnie na ubogich siedliskach Bs, Bśw. Kępy te mają pozostać na gruncie aż do ich naturalnego rozpadu. Szczególnie powinny być preferowane skupiska drzew dziuplastych w drzewostanach przeszlorębnych, z dużą ilością posuszu jałowego.
- Z obszarów mających stanowić ostoje ksylobiontów należy wyłączyć:
 - drzewostany na gruntach porolnych – zagrożone przez hubę korzeniową oraz planowe do przebudowy
 - obszary o zwiększonej penetracji ludności (miejsca edukacji, tereny przy szlakach turystycznych, drogach publicznych itp.)

Po przeprowadzeniu przez nadleśnictwa identyfikacji według powyższych kryteriów, w dniu 29. 12. 2008 roku Decyzją nr 37 Dyrektora Regionalnej Dyrekcji Lasów Państwowych w Zielonej Górze *w sprawie uznania niektórych drzewostanów za ostoje ksylobiontów* zostało wyznaczonych **4297 obiektów o łącznej powierzchni 7649,09 ha.**

Najwięcej ostoj utworzono na terenie Nadleśnictwa Lubsko LKP Bory Lubuskie – 737 obiekty o łącznej powierzchni 1233,64 (16,1% powierzchni wszystkich ostoj w RDLP).

W ostojach w szczególnych przypadkach możliwe jest wykonywanie zabiegów pielęgnacyjnych (trzebieże) jednak w taki sposób, aby zachować charakter ostoj.

Powierzchnia proponowanych ostoi ksylobiontów [ha]



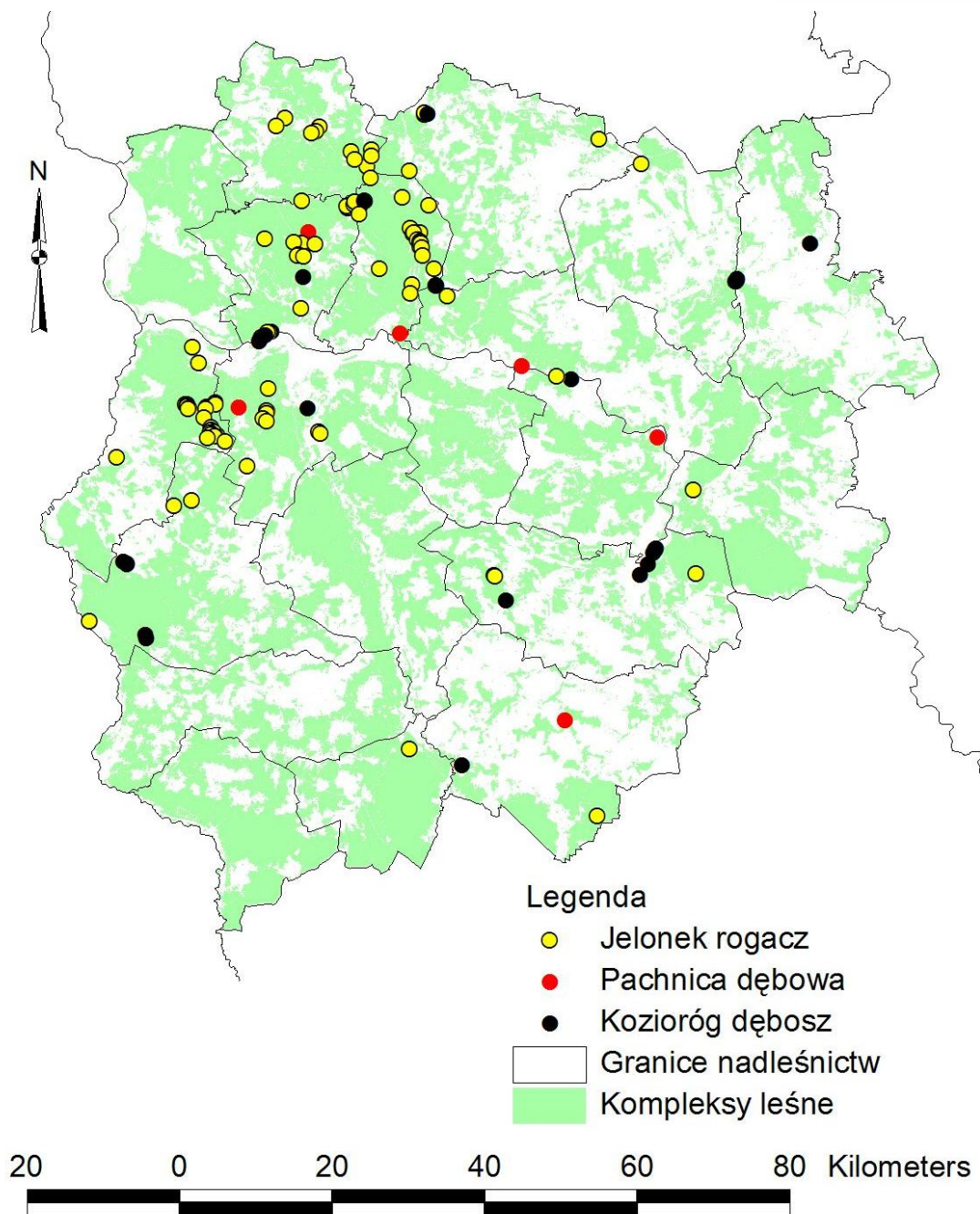
Łączna pow. ostoi ksylobiontów wynosi 7649,09 ha tj. 1,9% pow. zalesionej

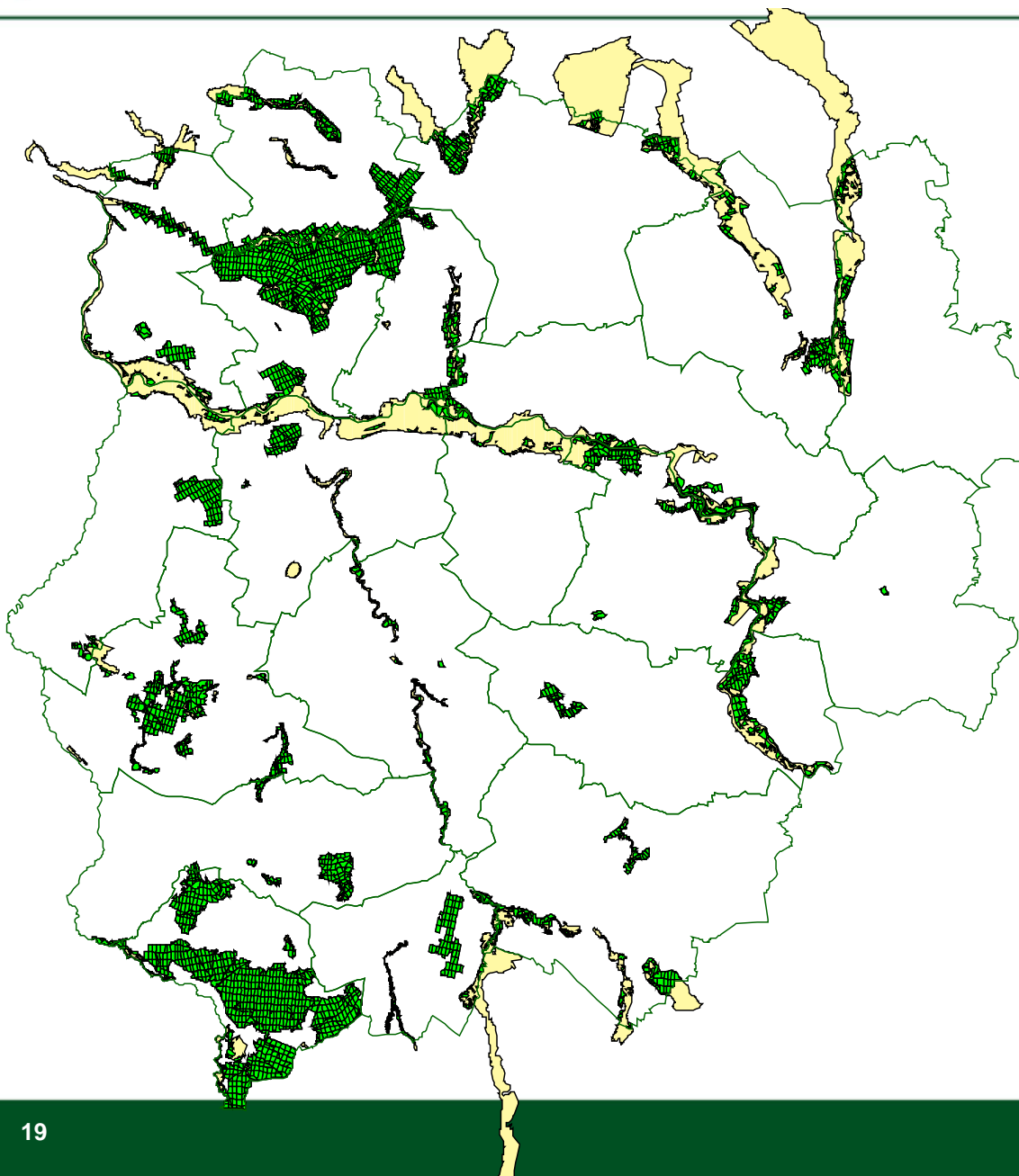


**Państwowe Gospodarstwo Leśne
Lasy Państwowe**

**WYSTĘPOWANIE RZADKICH CHRZĄSZCZY
JELONKA ROGACZA, KOZIOROGA
DĘBOSZA I PACHNICY DĘBOWEJ
NA TERENIE RDLP ZIELONA GÓRA.**

W wyniku prowadzonych prac inwentaryzacyjnych w roku 2007, na terenie RDLP Zielona Góra, zidentyfikowano 872 stanowiska zwierząt z Załącznika II Dyrektywy Siedliskowej. Spośród tej liczby 141 stanowisk (16,2%) to stanowiska trzech „naturowych” chrząszczy:
 jelonka rogacza - 99 stanowisk,
 pachnicy dębowej - 6 stanowisk,
 kozioroga dębosza - 36 stanowisk





Usytuowanie
gruntów w zarządzie
Lasów Państwowych
w Specjalnych
Obszarach Ochrony
Siedlisk (SOO)

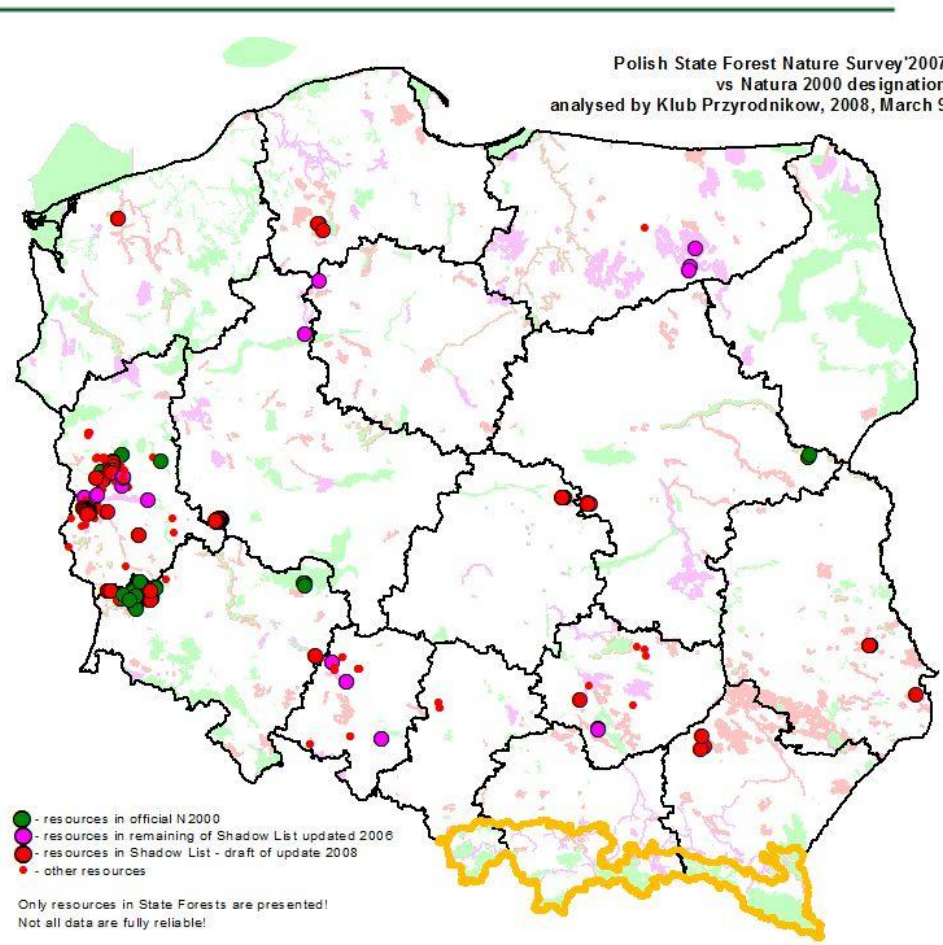
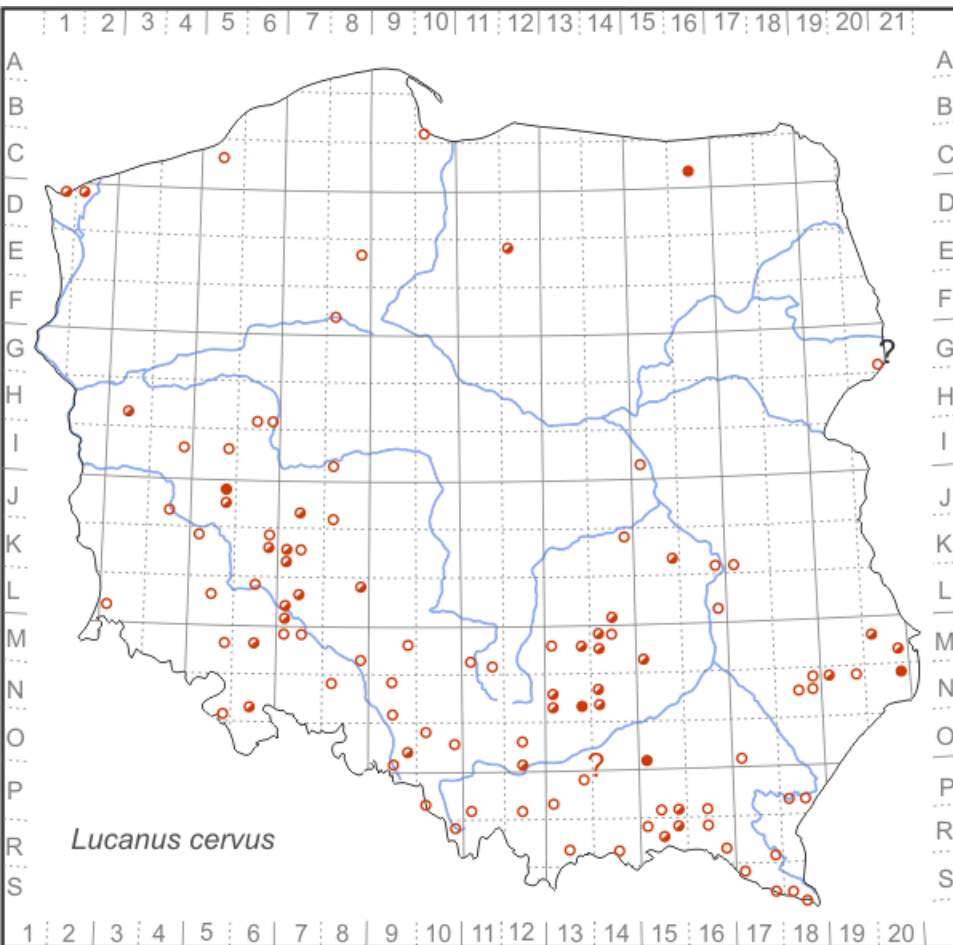
Grunty w zarządzie
Nadleśnictw:

**62 650 ha – 13,8%
(45 szt.).**

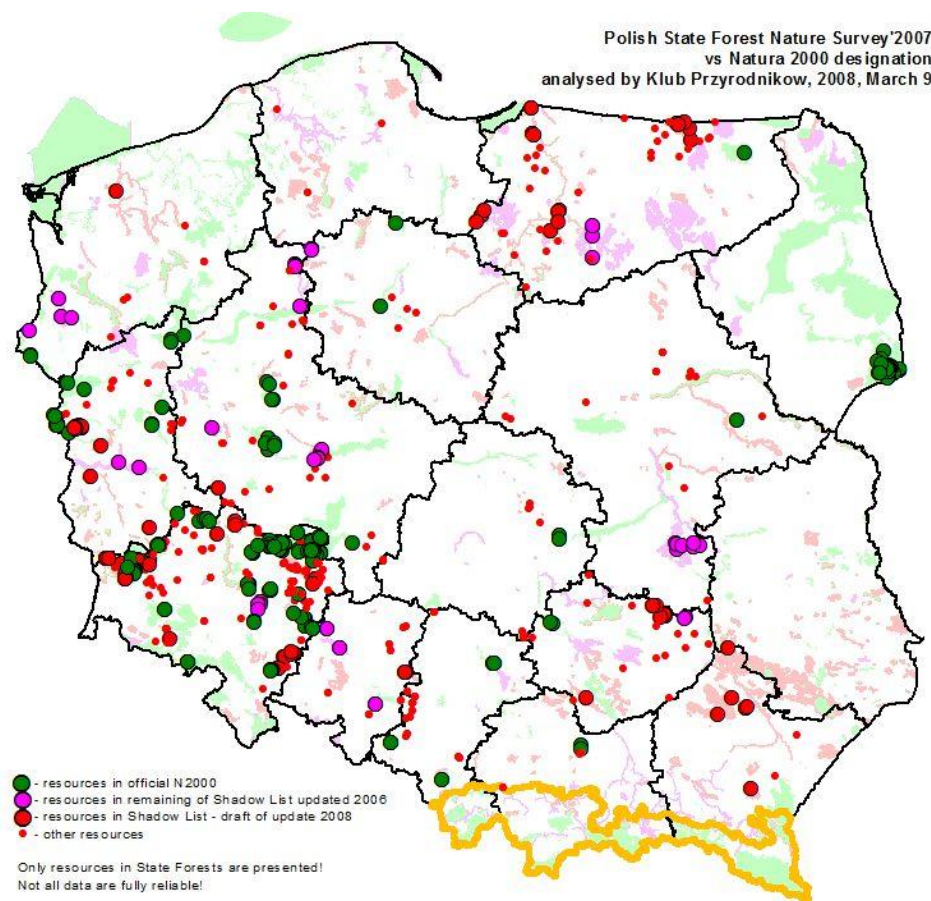
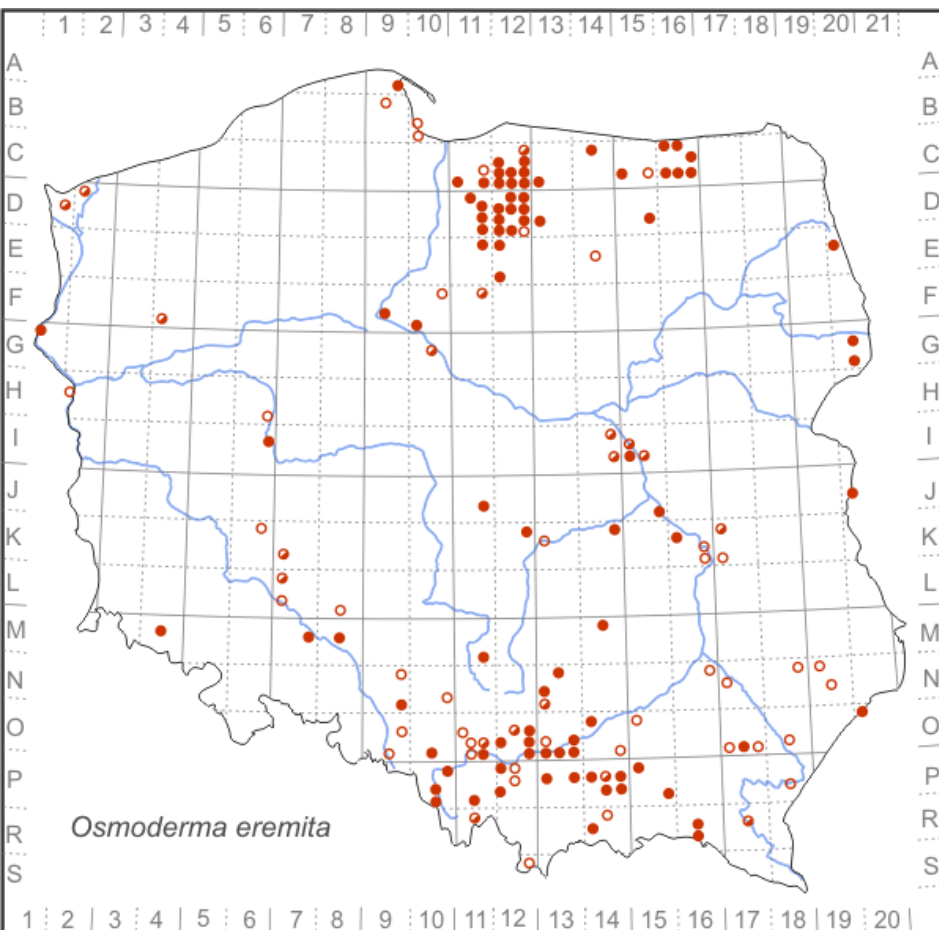
Najcenniejszym gatunkiem jest jelonek rogacz (*Lucanus cervus*), którego jedno z kluczowych stanowisk w Polsce, znajdują się na terenie RDLP Zielona Góra, a szczególnie nadleśnictw Gubin i Bytnica oraz Krosno, Torzym i Brzózka.

W 1984 roku, głównie dla ochrony jelonka rogacza, na terenie Nadleśnictwa Gubin został utworzony rezerwat Dębowiec o powierzchni 9,39 ha. Celem ochrony rezerwatu jest zachowanie starodrzewu dębowego oraz stanowiska chronionych owadów: jelonka rogacza oraz kozioroga dębosza. Jest to prawdopodobnie jedyny rezerwat w Polsce utworzony w celu ochrony populacji jelonka rogacza. Niestety podczas prac faunistycznych na terenie rezerwatu nie stwierdzono występowania kozioroga dębosza, odkryto jednak inne interesujące gatunki owadów związanych z martwym drewnem.

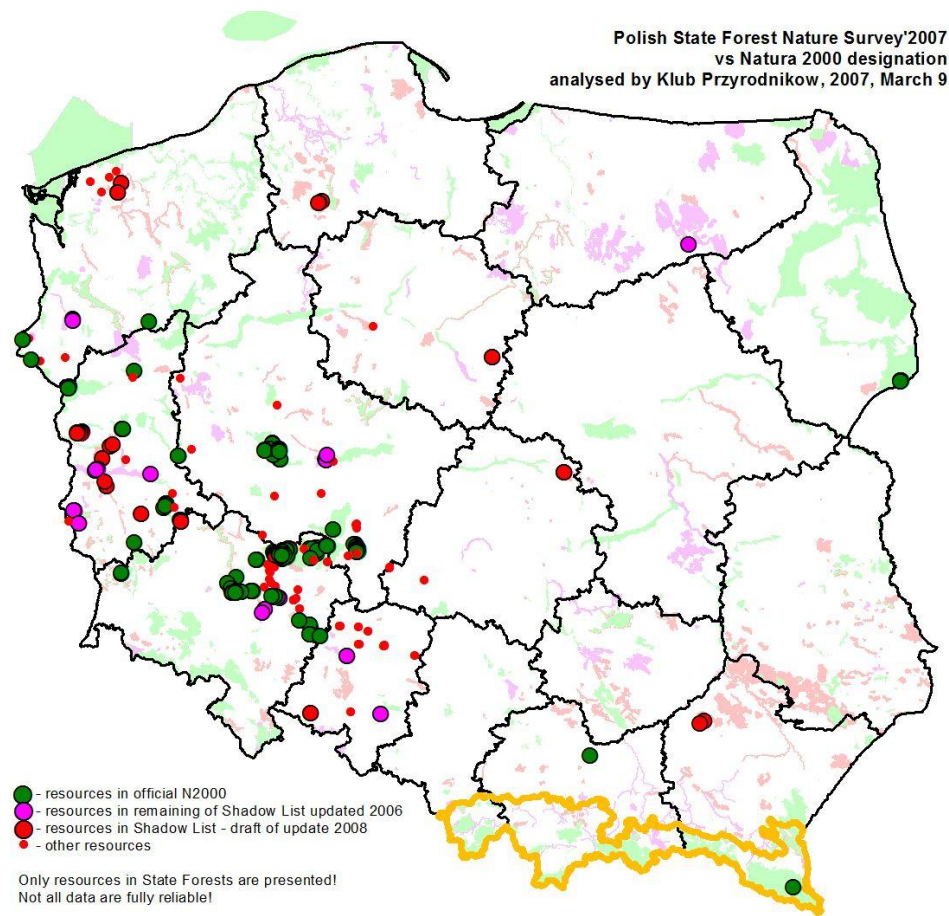
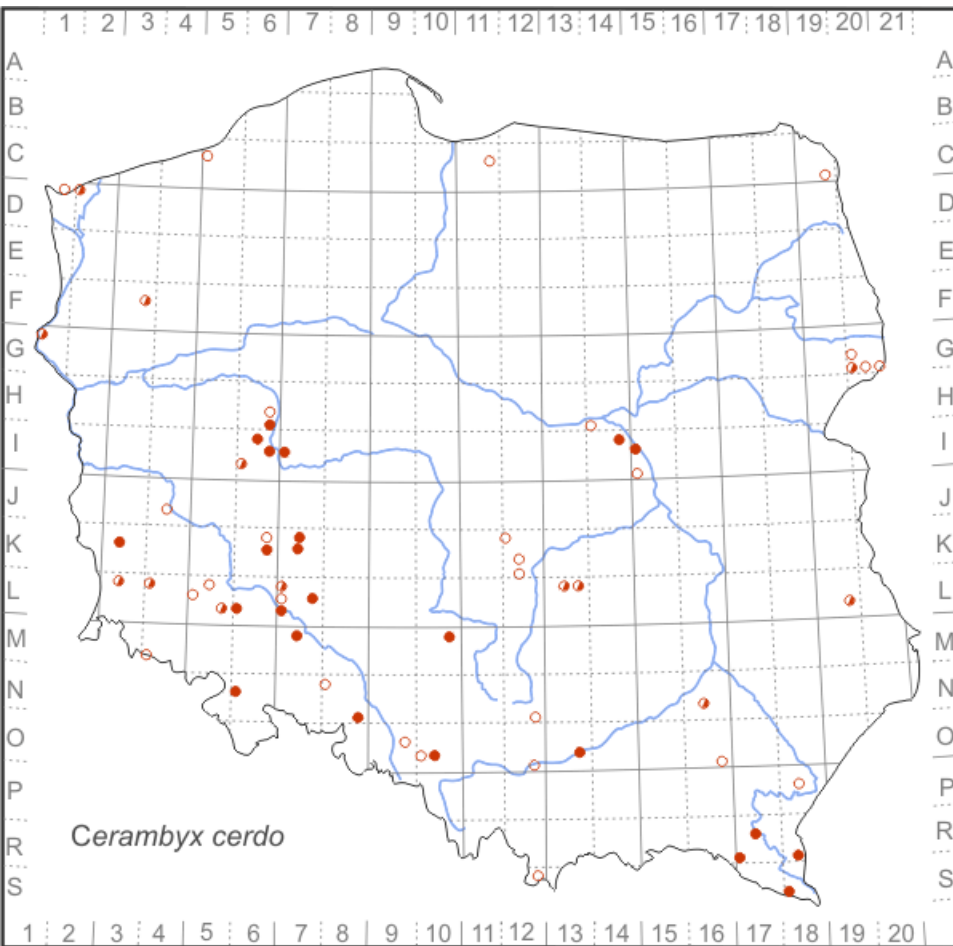
Dla ochrony dużej populacji jelonka rogacza został utworzony obszar Natura 2000 początkowo nazywający się Aleje w Gryżynie, a po pracach Wojewódzkiego Zespołu Specjalistycznego poszerzony i zaproponowany pod nową nazwą „Dębowe Aleje w Gryżynie i Zawiszach” (PLH080035).



Rozmieszczenie jelonka rogacza na podstawie PCKZ (2004) oraz na podstawie inwentaryzacji w Lasach Państwowych w roku 2007



**Rozmieszczenie pachnicy dębowej na podstawie PCKZ (2004)
oraz na podstawie inwentaryzacji w Lasach Państwowych w roku 2007**



Rozmieszczenie kozioroga dębosza na podstawie PCKZ (2004) oraz na podstawie inwentaryzacji w Lasach Państwowych w roku 2007

Aktywna ochrona – ścianki dla owadów na terenie nadleśnictw Krosno i Żagań





**Państwowe Gospodarstwo Leśne
Lasy Państwowe**

EKOSYSTEMY REPREZENTATYWNE

EKOSYSTEMY REPREZENTATYWNE – rok 2009

- Kolejnym krokiem w ochronie zasobów martwego drewna w lasach RDLP Zielona Góra było wyznaczenie ekosystemów reprezentatywnych i rezygnacja na ich terenie z gospodarczego użytkowania drzewostanów.
- Zarządzenie nr 12 Dyrektora Regionalnej Dyrekcji Lasów Państwowych w Zielonej Górze z dnia 15 maja 2009 r. wprowadziło do stosowania na terenie RDLP „Procedurę wyznaczania ekosystemów reprezentatywnych na terenie RDLP w Zielonej Górze”:

IDENTYFIKACJA NA TERENIE NADLEŚNICTW EKOSYSTEMÓW REPREZENTATYWNYCH

Grupy obiektów i ekosystemów:

- 1.1. Prawne formy ochrony przyrody charakteryzujące się brakiem ingerencji gospodarczej (rezerваты przyrody, użytki ekologiczne, powierzchniowe pomniki przyrody, całoroczne strefy ochrony ostoi, miejsc rozrodu i regularnego przebywania zwierząt objętych ochroną gatunkową).
- 1.2. Ekosystemy rzadkie i zagrożone ujęte w Załączniku I Dyrektywy Siedliskowej:
 - ekosystemy leśne:
 - wszystkie siedliska leśne w stanie A,
 - wybrane siedliska w stanie B i C (ze szczególnym uwzględnieniem siedlisk priorytetowych - kody: 91D0, 91E0, 91I0),
 - bory chrobotkowe (kod 91T0) – wszystkie drzewostany powyżej 80 lat, na terenie obszarów Natura 2000,
 - - ekosystemy nieleśne:
 - łąki cenne przyrodniczo (głównie łąki świeże i łąki trzęślicowe),
 - wrzosowiska, murawy kserotermiczne, wydmy śródlądowe
 - ekosystemy wodno-błotne

IDENTYFIKACJA NA TERENIE NADLEŚNICTW EKOSYSTEMÓW REPREZENTATYWNYCH

1.3. Obiekty wyłączone z eksploatacji gospodarczej: zadrzewienia, remizy (Lz), nieużytki (N), grunty do naturalnej sukcesji i inne obiekty o podobnym charakterze.

1.4. Ostoje ksylobiontów, które będą pozostawione bez ingerencji, tzn. bez zabiegów pielęgnacyjnych - trzebieży.

1.5. Kępy na zrębach pozostawione do naturalnej śmierci (obecnie od 0,4ha).

1.6. Reprezentatywne przykłady innych ekosystemów leśnych - wybrane przez nadleśnictwo.

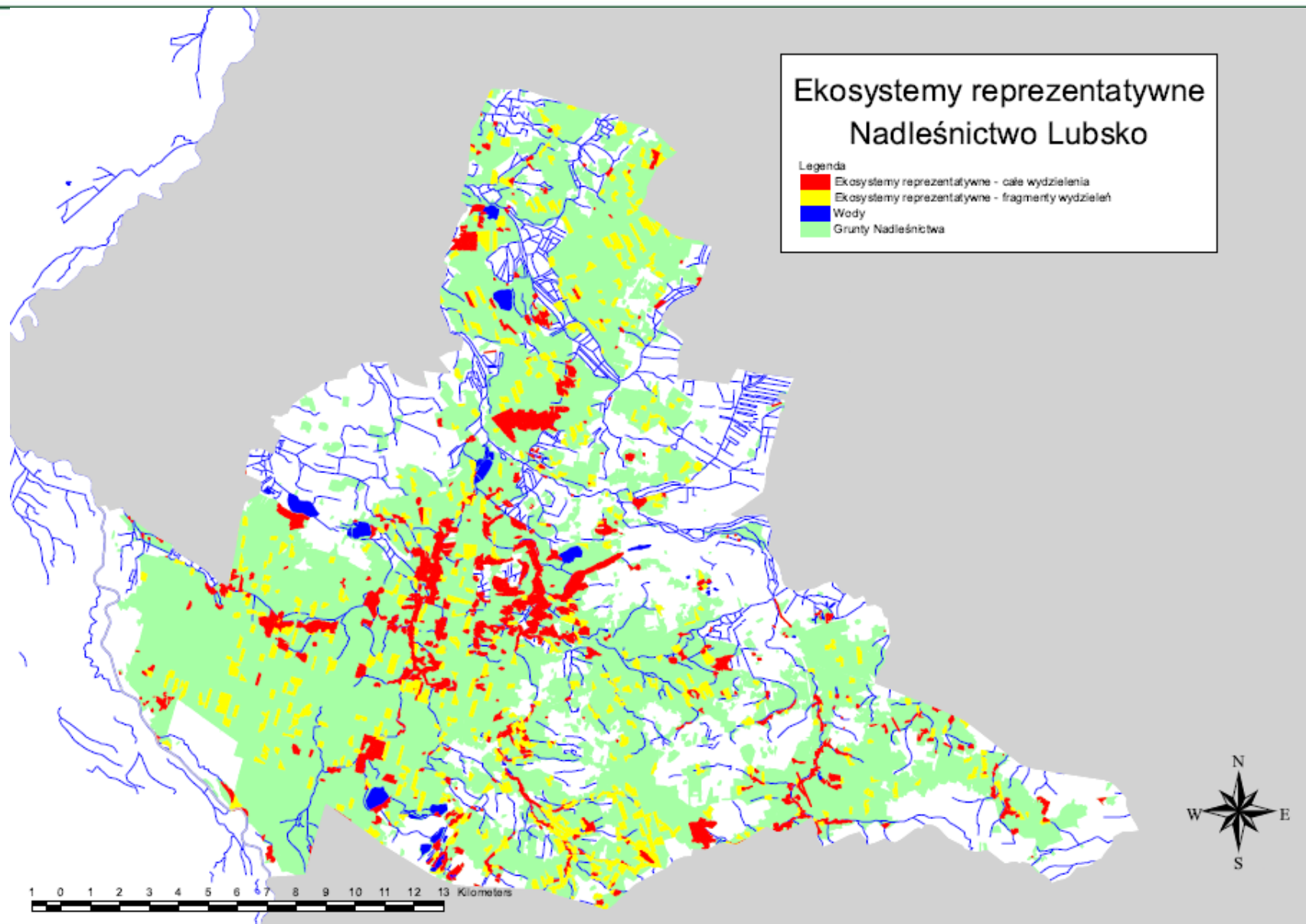
1.7. Pozostałe ekosystemy wodno-błotne (bagna, wody stojące itp.)

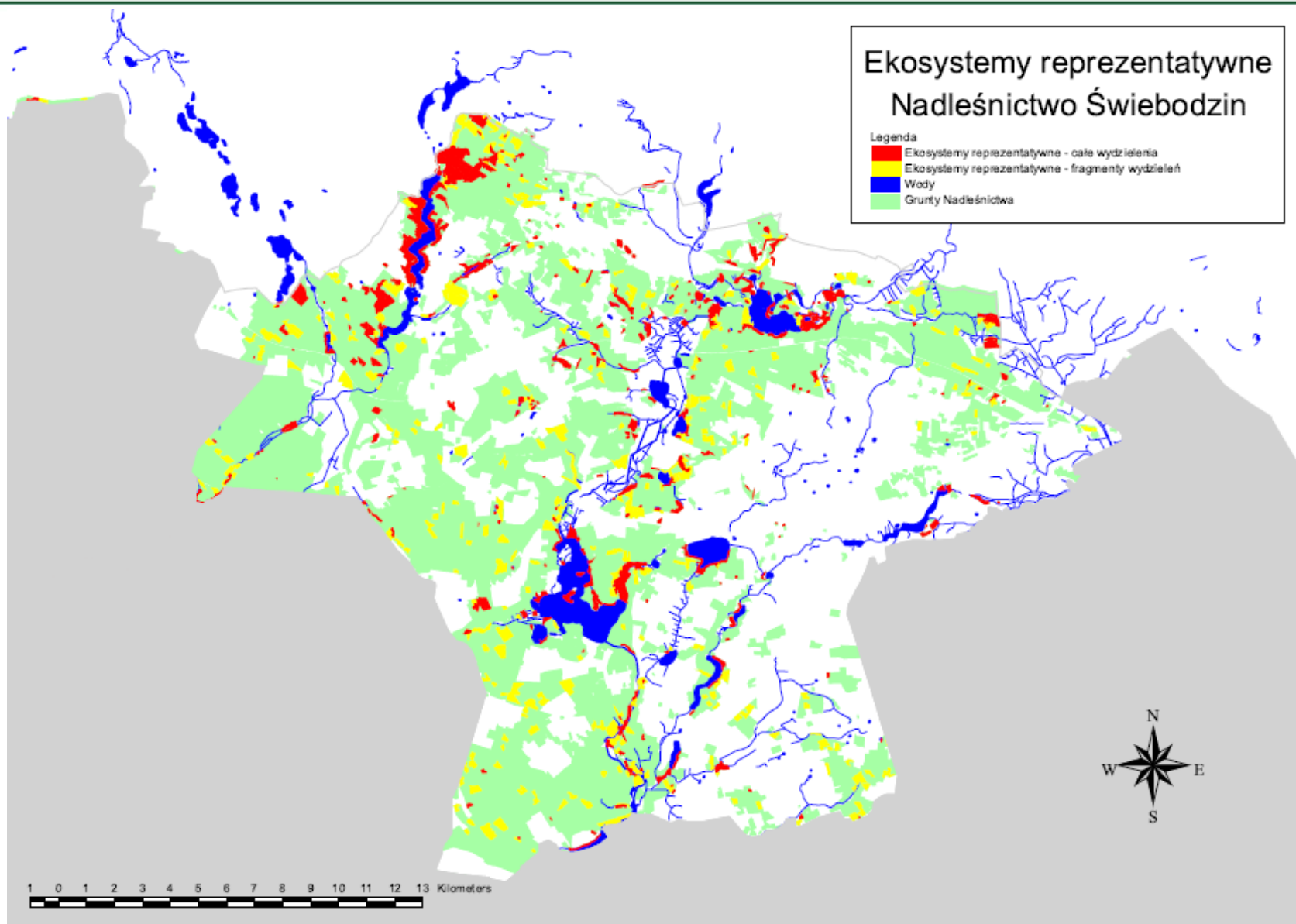
Zapisy Zarządzenia nr 12

- Nie będzie się pozyskiwać drewna na obszarach reprezentatywnych ekosystemów, chyba, że będzie to wymagane do utrzymania lub podwyższenia walorów (np. usuwanie gatunków obcych).
- W sytuacjach klęskowych, część ww. ekosystemów może być użytkowana po uzgodnieniu z Dyrektorem RDLP i Zakładem Ochrony Lasu.

Zapisy Zarządzenia nr 12

- Wykaz ekosystemów reprezentatywnych wraz z mapą jest zatwierdzany przez Nadleśniczego w formie decyzji.
- W przypadku dodawania nowych obiektów lub likwidacji istniejących, Nadleśniczy okresowo uaktualnia bazę danych i zatwierdza w formie decyzji zaistniałe zmiany
- Wyznaczone ekosystemy reprezentatywne powinny zostać w czasie kolejnej rewizji urządzania lasu ujęte w planie urządzania lasu. Dla lasów w tej kategorii, nie planuje się żadnych zadań gospodarczych (z wyjątkiem zabiegów podnoszących walory przyrodnicze np. usunięcie gatunków obcych).





Informacja o ekosystemach reprezentatywnych została udostępniona w postaci cyfrowej na stronie <http://rdlpzg.gis-net.pl> i jest dostępna w postaci usługi WMS.



Regionalny System Udostępniania Informacji o Lasach oraz Stanie ich Ochrony dla RDLP w Zielonej Górze

Nawigacja

Warstwy

- Granice Oddziałów
- Leśnictwa
- Obręby
- Nadleśnictwa
- Regionalne Dyrekcje LP
- Lokalizacja siedzib jednostek LP
- Lasy o szczególnych wartościach przyrodniczych
- Obszary chronione - lasy w parkach
- Ekosystemy rzadkie i zagrożone w skali regionalnej
- Ekosystemy skrajnie rzadkie i ginące
- Lasy kluczowe dla tożsamości kulturowej
- Obszary chronione - lasy w rezerwatach
- Lasy wodochronne (HCVF 4.1)
- Lasy glebochronne (HCVF 4.2)
- Natura 2000
- Obszary Specjalnej Ochrony Ptaków
- Specjalne Obszary Ochrony Siedlisk
- Siedliska naturalne (poligonowe)
- Siedliska naturalne (punktowe)

Informacja

Skróty

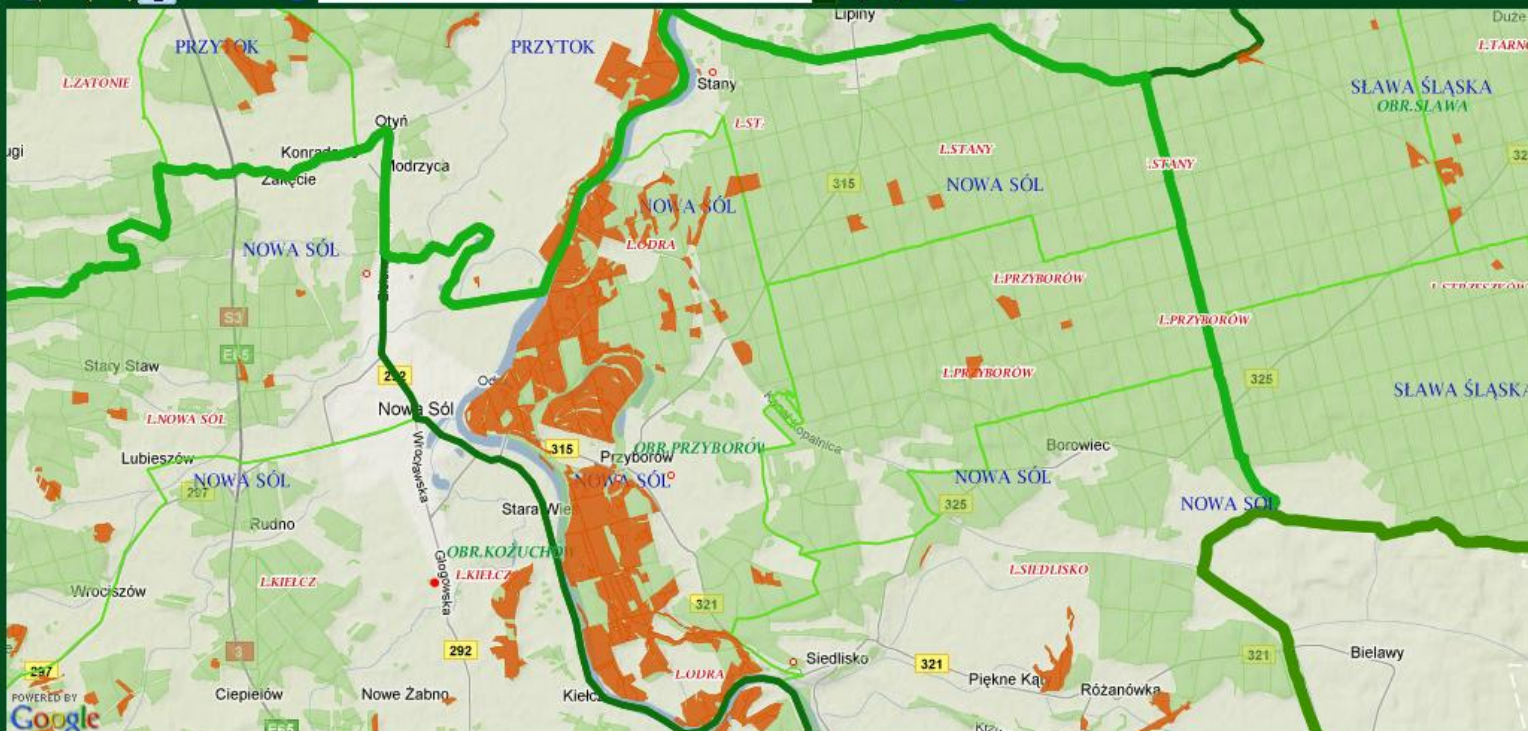
Usługa WMS

Selekcja

Wydruk

Mapa

Cieki wodne



Skala = 1 : 108336

Treść mapy ©2010 RDLP Zielona Góra Redakcja i opieka techniczna SmallGIS

Ilość wejść: 9535

15.76847, 51.80777



**Państwowe Gospodarstwo Leśne
Lasy Państwowe**

**Zarządzenie nr 1
Dyrektora Regionalnej Dyrekcji Lasów
Państwowych w Zielonej Górze
z dnia 2 stycznia 2015 r.
w sprawie funkcjonowania ekosystemów
referencyjnych na terenie RDLP w Zielonej Górze
(ZO.601.1.2015)**

MOTYWACJA ZMIANY

W związku z niepozyskiwaniem drewna w ekosystemach referencyjnych, pełnią one *de facto* funkcję ostoji ksylobiontów, stąd aby nie utrzymywać dwóch bytów o podobnych ograniczeniach, zdecydowano o ich połączeniu.

ostoje ksylobiontów

+

ekosystemy reprezentatywne (w tym dodane podczas weryfikacji)

+

weryfikacja ewidentnych błędów i dodanie merytorycznie uzasadnionych pozycji

=

EKOSYSTEMY REFERENCYJNE (zatwierdzone decyzją Dyrektora RDLP)

(nowa nazwa wynika z obecnie obowiązującego standardu FSC):

6.4.1. Zarządzający lasami o dużych powierzchniach wyznacza, zachowuje i zaznacza na mapach przykłady istniejących w krajobrazie ekosystemów (tzw. ekosystemy referencyjne, Representative Sample Areas). W pierwszej kolejności, jako ekosystemy referencyjne wyznaczone są powierzchnie w stanie naturalnym lub maksymalnie zbliżonym do naturalnego. Takie obszary, stosownie do ich planów są pozostawione bez ingerencji w naturalnym stanie.

6.4.4. Nie pozyskuje się drewna na obszarach wskazanych we wskaźnikach 6.4.1 lub 6.4.3 (dotyczy zarządzających lasami małej powierzchni).

ISTOTNE ZMIANY

- WYKAZY ZATWIERDZANE DECYZJĄ DYREKTORA RDLP

-AKTUALIZACJA, w zakresie zmian adresów leśnych i rozliczenia powierzchni, w ramach kolejnych rewizji planów urządzenia lasu i zatwierdzenie decyzjami Dyrektora RDLP w Zielonej Górze z dniem 1 stycznia roku obowiązywania planu

-Poszerzenie „odstępstw” dających możliwość wycinania drzew

- bezpieczeństwo ludzi i mienia,
- realizacja zapisów w planach zadań ochronnych lub planów ochrony dla rezerwatów i obszarów Natura 2000,
- realizacja przepisów prawa ogólnego, w tym z ostatecznych decyzji administracyjnych,
- realizacja inwestycji własnych służących trwałej i zrównoważonej gospodarce leśnej, w przypadku braku rozwiązań alternatywnych,
- inne szczególne przypadki, po uzyskaniu zgody Dyrektora RDLP w Zielonej Górze.

Podjęcie decyzji o wycinaniu drzew w ekosystemach referencyjnych należy potwierdzić notatką służbową.

Ponieważ zarządzenie ma charakter „techniczny” łączący ostoje ksylobiontów z ekosystemami reprezentatywnymi (obecnie referencyjnymi) z uwzględnieniem dotychczasowych weryfikacji, zakres dodatkowych zmian nie będzie zbyt duży, i będzie zawierać tylko merytorycznie uzasadnione przypadki.

Zgodnie z § 1. Zarządzenia nr 1 z 2015 r. Dyrektor RDLP wprowadził obowiązek kontynuacji działań zmierzających do ochrony i zachowania ekosystemów referencyjnych (dawniej ekosystemów reprezentatywnych) na terenie RDLP w Zielonej Górze.



**Państwowe Gospodarstwo Leśne
Lasy Państwowe**

Monitoring wpływu realizacji PUL na środowisko

Ustawa o ochronie przyrody zabrania prowadzenia gospodarki leśnej...

?

Art. 52. 1.) W stosunku do dziko występujących zwierząt gatunków objętych ochroną gatunkową mogą być wprowadzone następujące zakazy:

- 1) **umyślnego** zabijania;
- 2) **umyślnego** okaleczania lub chwytania;
- 3) **umyślnego** niszczenia ich jaj, postaci młodocianych lub form rozwojowych;

.....

- 7) **niszczenia** siedlisk lub ostoi, będących ich obszarem rozrodu, wychowu młodych, odpoczynku, migracji lub żerowania;
- 8) **niszczenia, usuwania lub uszkodzenia** gniazd, mrowisk, nor, legowisk, żeremi, tam, tarlisk, zimowisk lub innych schronień;
- 12) **umyślnego** płoszenia lub niepokojenia;
- 13) **umyślnego** płoszenia lub niepokojenia w miejscach noclegu, w okresie lęgowym w miejscach rozrodu lub wychowu młodych lub w miejscach żerowania zgrupowań ptaków migrujących lub zimujących;

Gospodarka leśna nie narusza zakazów, o których mowa w art. 52 ust. 1 pkt 1–3, 7, 8, 12 i 13, jeżeli jest prowadzona na podstawie planów, które zostały poddane strategicznej ocenie oddziaływania na środowisko, obejmującej oddziaływanie na dziko występujące populacje gatunków będących przedmiotem zainteresowania Wspólnoty i chronionych gatunków ptaków oraz ich siedliska **lub** jest prowadzona na podstawie wymagań dobrej praktyki w zakresie gospodarki leśnej, których ustalenia zapewniają, że czynności wykonywane zgodnie z nimi nie są szkodliwe dla zachowania gatunku we właściwym stanie ochrony.

Organizacja prac związanych ze sporządzeniem pul dla n-ctwa (celem spełnienia wymogów ustawy o ochr. przyrody i ustawy OOŚ)

1. W 8. roku planu rozpoczęcie prac przygotowawczych:
 - **pozyskanie informacji o obszarach chronionych, SDF Natura 2000, PZO, PO, przygotowanie wstępnej mapy obszarów chronionych i lasów z przewagą funkcji produkcyjnych**
 - analiza potrzeby ew. korekty lasów ochronnych
 - zebranie i analiza informacji dot. założeń polityki zagospodarowania przestrzennego na obszarze n-ctwa
 - ustalenie potrzeb w zakresie aktualizacji ewidencji gruntów
2. Komisja Założeń Planu – IV kwartał 8. roku:
 - miesiąc przed KZP - **informacja w BIP i prasie lokalnej o przystąpieniu do sporządzania pul**
 - **zaproszenie urzędów, samorządów, organizacji pozarządowych, naukowych, etc.**
 - protokół KZP, **publikacja w BIP, informacja o możliwości składania wniosków do założeń planu w ciągu 21 dni**
3. Uzgodnienie z RDOŚ i WPIS dotyczące zakresu i stopnia szczegółowości prognozy oddziaływania na środowisko
 - do 3 miesięcy od KZP

Organizacja prac związanych ze sporządzeniem pul dla n-ctwa

4. Opracowanie SIWZ i przygotowanie zamówienia publicznego
 - uwzględniamy zakres planu ustalony na KZP
 - **uwzględniamy zakres szczegółowości prognozy uzgodniony z RDOŚ**
5. Wybór wykonawcy planu
 - najpóźniej w III kwartale 9. roku obowiązywania starego planu
6. Kontrole w trakcie wykonania planu u.l.
7. Narada Techniczno-gospodarcza
 - nie później niż w I kwartale pierwszego roku obowiązywania nowego planu
8. Opiniowanie projektu planu
 - **protokół NTG, projekt planu i prognoza - publikacja w BIP i informacja prasie**
 - **wystąpienie do RDOŚ i WPIS o opinię projektu pul wraz z prognozą oddz. na środowisko**
9. **Komisja Projektu Planu (debata publiczna nad projektem)** – nie później niż II kwartale 1 roku planu
 - komisja nie musi być zwołana jeśli nie ma uwag innych niż RDOŚ i WPIS
10. Sporządzenie wniosku o zatwierdzenie – do MŚ
 - przekazanie planu do nadleśnictwa, wgranie bazy do SILP
11. Po zatwierdzeniu przez MŚ
 - **publikacja informacji o zatwierdzeniu planu wraz z uzasadnieniem**
 - **osobne poinformowanie o zatwierdzeniu RDOŚ i PIS**

Dlaczego konieczny jest monitoring wpływu realizacji PUL na środowisko?

Odpowiedź (w uproszczeniu):

1. Chcąc prowadzić gospodarkę leśną musimy, zgodnie z ustawą o lasach, robić to według planu urządzenia lasu.
2. Warunkiem prawidłowego sporządzenia (i późniejszego zatwierdzenia) planu u.l., zgodnie z ustawą OOS, jest:
 - poddanie go strategicznej ocenie oddziaływania na środowisko, która ma wykazać, że:
 - nie zawiera on przedsięwzięć mogących znacząco (negatywnie) oddziaływać na środowisko
 - nie narusza zakazów wym. w art. 52 ustawy o ochronie przyrody (ochrona zwierząt)
3. Elementem strategicznej oceny oddz. na środowisko jest monitoring skutków realizacji planu.

Przepisy prawa

1. Art. 55, ust. 5 Ustawy o udostępnianiu informacji o środowisku i jego ochronie, udziale społeczeństwa w ochronie środowiska oraz o ocenach oddziaływania na środowisko (Dz. U. z 2008 r. nr 199, poz. 1227 ze zm.):
 - Organ opracowujący projekt dokumentu jest zobowiązany prowadzić monitoring skutków realizacji postanowień przyjętego dokumentu w zakresie oddziaływania na środowisko, zgodnie z częstotliwością i metodami, o których mowa w ust. 3 pkt. 5.

Przepisy prawa c.d.

1. Art. 52a Ustawy o ochronie przyrody (Dz. U. z. z 2009 r. nr 151, poz. 122, z póź. zm.)
 - Gospodarka leśna nie narusza zakazów, o których mowa w art. 52 ust. 1 pkt 1–3, 7, 8, 12 i 13, jeżeli jest prowadzona na podstawie planów, które zostały poddane strategicznej ocenie oddziaływania na środowisko, obejmującej oddziaływanie na dziko występujące populacje gatunków będących przedmiotem zainteresowania Wspólnoty i chronionych gatunków ptaków oraz ich siedliska lub jest prowadzona na podstawie wymagań dobrej praktyki w zakresie gospodarki leśnej, których ustalenia zapewniają, że czynności wykonywane zgodnie z nimi nie są szkodliwe dla zachowania gatunku we właściwym stanie ochrony.

Instrukcja urządzania lasu

§ 76

1. Analiza gospodarki leśnej za okres obowiązywania dotychczasowego planu u.l., dokonywana jest podczas NTG na podstawie:
 - 4) informacji naczelnika właściwego do spraw urządzania lasu rdLP w zakresie wykonania monitoringu dotyczącego skutków realizacji planu na środowisko i obszary Natura 2000 zgodnie z ustaleniami przyjętymi w prognozie oddziaływania na środowisko dla tego planu.
2. Dyrektor regionalnej dyrekcji Lasów Państwowych ocenia końcową realizację dotychczasowego planu urządzania lasu, przedstawiając w niej również wyniki monitoringu skutków oddziaływania ustaleń tego planu na środowisko i obszary Natura 2000...
4. W koreferacie wykonawcy projektu planu urządzania lasu dokonuje się:
 - 3) oceny oddziaływania na środowisko czynności gospodarczych wykonywanych zgodnie z dotychczasowym planem urządzania lasu, wraz z przedstawieniem odnotowanych wypadków negatywnego oddziaływania ustaleń planu urządzania lasu na środowisko i obszary Natura 2000.
5. W ocenie oddziaływania na środowisko czynności gospodarczych wykonywanych zgodnie z dotychczasowym planem urządzania lasu, o których mowa w ust. 4 pkt 3, należy uwzględnić:
 - 2) wyniki monitoringu realizowanego w danym nadleśnictwie przez dyrektora RDLP...
 - 4) ewentualne, odnotowane w trakcie prac taksacyjnych, wypadki negatywnego oddziaływania ustaleń planu urządzania lasu na środowisko i obszary Natura 2000.

Instrukcja ochrony lasu

- **cz. IV** Postępowanie w zakresie ochrony przyrody

...

- 2. Monitoring wybranych form ochrony przyrody.

Do 30 września każdego roku leśniczowie zobowiązani są wykonać monitoring stanu zachowania:

- rezerwatów
- przedmiotów ochrony w obszarach Natura 2000
- pomników przyrody

oraz przekazać do biura nadleśnictwa:

- nowe stanowiska roślin i zwierząt chronionych
- informacje o niepokojących zjawiskach, zagrożeniach środowiska, itp.
- wyniki obserwacji mającej na celu potwierdzenie zasadności utrzymywania ochrony strefowej

Certyfikacja gospodarki leśnej

- jeden ze wskaźników podlegających ocenie:

Czy jednostka certyfikowana ma wdrożone procedury, dzięki którym ocenia wpływ prac leśnych na ekosystemy? Tak/Nie

(jednostka certyfikowana przedstawia takie procedury).

Dotychczasowe procedury

- **książka walorów przyrodniczo-kulturowych** - nie zawiera wszystkich danych:
 - nie ujmuje obszarów Natura 2000, siedlisk przyrodniczych i in.
 - dezaktualizuje się po przeadresowaniu wydzieleń (działki zrębowe, nowy plan u.l.), informacje gubią się
 - nie zawiera informacji w jaki sposób minimalizować negatywny wpływ czynności gosp. na środowisko (zawartych w prognozach oddziaływania na środowisko i POP)
 - brak zasad pielęgnowania lasu (typy drzewostanu z PUL, typy lasu dla siedlisk przyr., zasady wykonywania trzebieży przekształceniowych i rębni na siedliskach przyrodniczych, inf. o gatunkach obcych i sposobie ich ograniczania).

Dlatego systematycznie będą powstawać:

„Książki ochrony przyrody, walorów kulturowych i monitoringu dla leśnictwa"

przy okazji tworzenia nowego planu u.l.

Książka ujednocili (scali) dotychczasową książkę walorów z monitoringiem wpływu realizacja pul na środowisko

Nie mylić naszego monitoringu z:

Państwowym Monitoringiem Środowiska

- PMŚ został utworzony na mocy ustawy z dnia 20 lipca 1991 roku o [Inspekcji Ochrony Środowiska](#) ([Dz. U.](#) Nr 77, poz. 335 z późniejszymi zmianami).
- Koordynatorem PMŚ jest [Główny Inspektorat Ochrony Środowiska](#)
- monitoring realizuje się wg ściśle określonej metodyki
- oprócz stanu środowiska (zanieczyszczenia wód, powietrza, itd.) ocenia się tam też stan zachowania siedlisk i gatunków (monitoring przyrody)
- Monitoring przyrody to regularne obserwacje i pomiary wybranych elementów przyrody żywej, prowadzone dla uzyskania informacji o zmianach tych elementów w czasie.

Monitoring stanu przedmiotów ochrony oraz realizacji celów działań ochronnych ustalony przez PZO

- odpowiedzialnym za wykonanie jest organ sprawujący nadzór nad danym obszarem (właściwy terytorialnie RDOŚ)

PRZYKŁADOWY ZAPIS:

- Monitoring prowadzony raz na 5 lat, obejmujący następujące parametry:
 - powierzchnia siedliska na całym obszarze,
 - struktura i funkcje siedliska zgodnie ze standardami metodyki opracowanymi przez GIOŚ & IOF w ramach Państwowego Monitoringu Środowiska (PMŚ) na 4 reprezentatywnych stanowiskach;

Zarządzenie nr 22 dyrektora RDLP w Zielonej Górze z dnia 10 grudnia 2012 r.

w sprawie wprowadzenia:

Ramowych wytycznych w zakresie monitoringu wpływu realizacji planu urządzenia lasu na środowisko, prowadzonego przez służby Lasów Państwowych w Regionalnej Dyrekcji Lasów Państwowych w Zielonej Górze.

.....

wprowadzam

Ramowe wytyczne w zakresie monitoringu wpływu realizacji planu urządzenia lasu na środowisko, prowadzonego przez służby Lasów Państwowych w Regionalnej Dyrekcji Lasów Państwowych w Zielonej Górze.

§ 2.

Tekst Ramowych wytycznych w zakresie monitoringu wpływu realizacji planu urządzenia lasu na środowisko stanowi załącznik do zarządzenia.

§ 3.

Zarządzenie wchodzi w życie z dniem 1 stycznia 2013 r.

Organizacja monitoringu na podstawie Zarządzenia nr 22

1. Identyfikacja obszarów wymagających szczególnej ochrony w powiązaniu ze sposobami prawidłowo realizowanej gospodarki leśnej w takich obiektach.
2. Sporządzenie kompendium wiedzy dla leśniczych, obejmującego obiekty i obszary zidentyfikowane na podstawie pkt 1, wraz z zaleceniami ochronnymi.
3. Wdrożenie monitoringu do codziennej pracy - od 1 kwietnia 2013 r.
4. Realizacja na poziomie
 - leśnictwa
 - nadleśnictwa
 - RDLP

Identyfikacja obszarów wymagających szczególnej ochrony w powiązaniu ze sposobami prawidłowo realizowanej gospodarki leśnej w takich obiektach - *czyli jak powstawał Załącznik nr 1 do zarządzenia*

1. Dane szczegółowe z PUL (lokalizacja do wydzielenia):
 - opis taksacyjny + mapy: walorów przyrodniczo-kulturowych/ funkcji lasu i zagospodarowania rekreacyjnego/ rozmieszczenia siedlisk przyrodniczych i chronionych gatunków oraz obszarów Natura 2000
 - książki walorów przyrodniczo-kulturowych leśniczych + przyrodnicze mapy leśniczych
2. Dane z PROGRAMU OCHRONY PRZYRODY:
 - wykaz form ochrony przyrody:
 - ✓ rezerваты
 - ✓ obszary Natura 2000
 - ✓ pomniki przyrody (istniejące i projektowane) na gruntach będących w zarządzie LP
 - ✓ siedliska przyrodnicze
 - ✓ użytki ekologiczne
 - ✓ ochrona gatunkowa grzybów, roślin i zwierząt

Dane do Załącznika nr 1 (skąd pochodzą)

- Wykaz form ochrony przyrody w PROGRAMIE OCHRONY PRZYRODY, cd.:
 - ✓ ochrona strefowa zwierząt
 - ✓ ostoje ksylobiontów
 - ✓ ekosystemy reprezentatywne
 - ✓ ekosystemy wodno-błotne, w tym bagna Nieliterowane, obiekty małej retencji
 - ✓ źródłiska
 - ✓ stanowiska archeologiczne
 - ✓ lasy HCVF z grupy: kluczowe dla tożsamości kulturowej lokalnych społeczności.
- 3. Zarządzenia i decyzje nadleśniczego (np. w sprawie ekosystemów reprezentatywnych, ostoi ksylobiontów), jeśli nie były ujęte w POP.
- 4. Aktualnie powstające akty prawne nie ujęte PUL: np. Plany Zadań Ochronnych, nowe strefy, nowe obszary Natura 2000 (lub powiększenia obszarów).
- 5. Ograniczenia wynikające z Prognozy Oddziaływania na Środowisko.

Nie obejmujemy monitoringiem:

- pospolitych gatunków mchów podlegające ochronie częściowej:

Rokietnik
pospolity

Widłoząb
kędzierzawy

Widłoząb
miotłowy

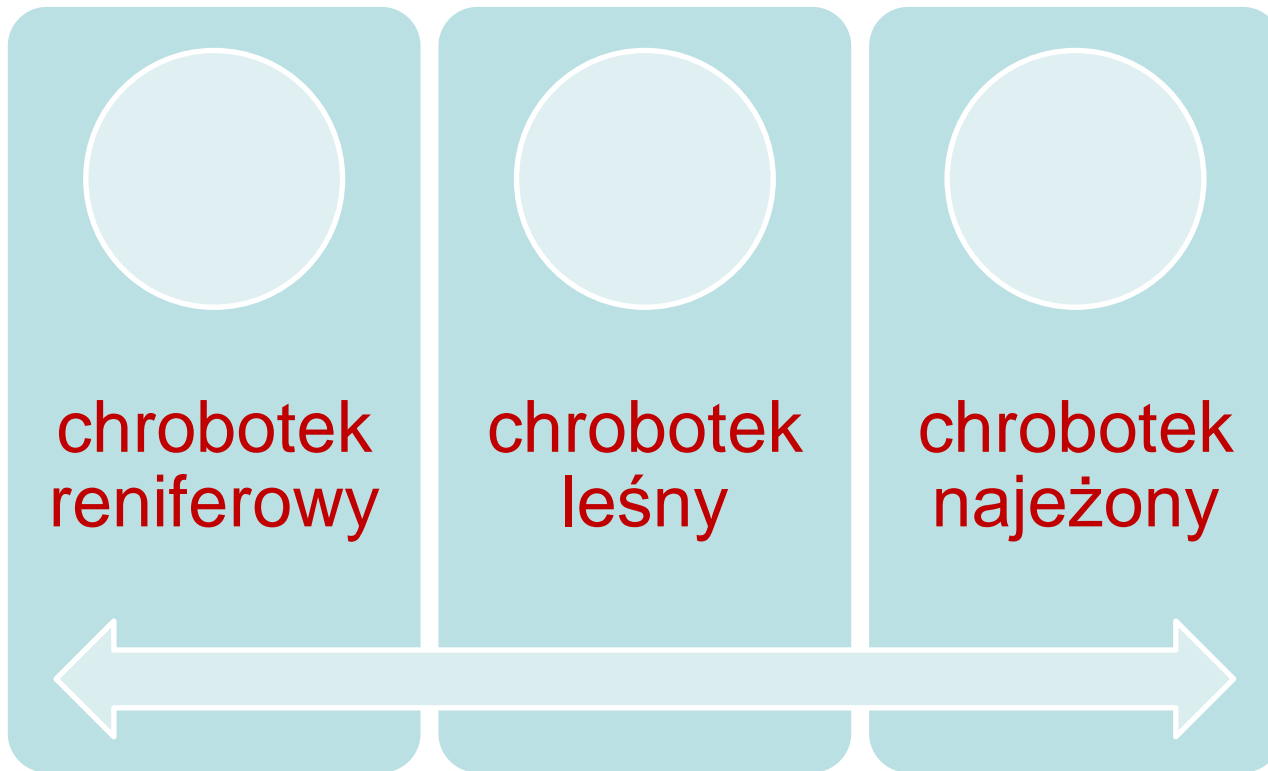
Brodawkowiec
czysty

Bielistka siwa
(modrzaczek siny)

Gajnik Iśniący

Nie obejmujemy monitoringiem:

- gatunków porostów podlegających ochronie częściowej, występujących lokalnie (małymi płatami) poza siedliskami przyrodniczymi 91T0:



Nie obejmujemy monitoringiem:

- obiektów powierzchniowych:
 - obszary chronionego krajobrazu
 - parki krajobrazowe,
 - lasy ochronne
 - zwierząt chronionych o nieustalonej lokalizacji:
 - za wyjątkiem przedmiotów ochrony w obszarach Natura 2000, gdyż dla nich ujmujemy monitoringiem pododdziały spełniające kryteria siedliskowe gatunku będącego przedmiotem ochrony
- PRZYKŁAD: **dzięcioł średni** / **wielogatunkowe starodrzewie liściaste** / **25c w obszarze Natura 2000 - 8Db 160/ *pozostawienie drzew dziuplastych, cennych kęp starodrzewu, wykonanie zabiegu poza okresem lęgowym***

Ograniczenia dla gospodarki leśnej - zalecenia ochronne, określone w PUL, POP lub prognozie



Ograniczenia dla gospodarki leśnej - zalecenia ochronne, określone w PUL, POP lub prognozie



Ograniczenia gospodarki leśnej zapisane w prognozie...

- wg spisu treści
- obszary potencjalnych konfliktów między celami ochrony przyrody a gospodarką leśną
- przewidywane oddziaływanie zapisów planu na cenne gatunki roślin - tabela
- przewidywane oddziaływanie zapisów planu na cenne gatunki zwierząt
- oddziaływanie na zabytki i dobra kultury materialnej
- oddziaływanie na siedliska przyrodnicze
- obszary negatywnego wpływu planu na środowisko i propozycje zmian

Gospodarowanie w obszarach N2000

przykład

Obszar z
zatwierdzonym
Planem Ochrony lub
Planem Zadań
Ochronnych

***mamy zweryfikowane i
zlokalizowane przedmioty ochrony***

W sposób ścisły realizujemy zapisy tych
dokumentów

Obszar z gotowym
projektem PO lub
PZO

Mają one charakter
nadrzędny w stosunku do
PUL (wymuszają zmiany
zasad postępowania)

Odnoszą się do
konkretnych wydziałów

Nowo tworzone PUL będą
już zawierały zadania
ochronne ustalone przez
PZO lub PO (wskazania
gospodarcze będą
uwzględniać ograniczenia
zawarte w PO/PZO)

Gospodarowanie w obszarach N2000

Obszar bez
Planu Zadań
Ochronnych
(Planu Ochrony)

***przedmioty ochrony niezweryfikowane,
lokalizacja nierozpoznana***

Prowadzimy gospodarkę leśną tak, aby nie pogorszyć stanu przedmiotów ochrony

Dokumentem, z którego czerpiemy dane jest SDF

Realizujemy plan urzędnictwa lasu

Korzystamy z danych Programu Przyrody i aktualnego SDF

Stosujemy ograniczenia zawarte w Prognozie oddziaływania na środowisko

Gospodarowanie na obszarach Natura 2000

- Przedmioty ochrony w obszarach Natura 2000

w obszarach ptasich - gatunki ptaków wymienione w pkt 3.2 SDF-u z oceną ogólną A, B lub C oraz ptactwo wodno-błotne (jeżeli tak wskazano w pkt. 4.2),

w obszarach siedliskowych - siedliska przyrodnicze wymienione w pkt 3.1 oraz gatunki zwierząt (bez ptaków) i roślin wymienione w pkt. 3.2 z oceną ogólną A, B lub C.

Siedliska i gatunki oznaczone w SDF jako D nie są przedmiotem ochrony danego obszaru Natura 2000, a dane ich dotyczące stanowią wartość informacyjną.

Siedliska przyrodnicze

W obszarach
Natura 2000

Poza obszarami
N2000

- podlegają ochronie na podstawie przepisów Ustawy o ochronie przyrody, jako przedmioty ochrony N2000

- podlegają ochronie w myśl prawa UE (dyrektyw)
- przepisy nie znalazły przełożenia w prawie krajowym (jest to kwestia czasu)
- stosujemy zasadę przezorności

Ograniczenia dla gospodarki leśnej - zalecenia ochronne, określone w PUL, POP lub prognozie



Popieranie w trzebieżach przekształceniowych, gatunków drzew zgodnych z typem lasu

Składy gatunkowe upraw, podsadzeń, dolesień - zgodne z typem lasu (tabela w POP dotycząca siedlisk przyrodniczych)

Niedopuszczanie do zmian w składzie, strukturze roślinności siedlisk podmokłych, m.in. zanikania roślinności zanurzonej

ZASADA PRZEZORNOŚCI CZYLI

Co robić w przypadku siedlisk
przyrodniczych na obszarach nie objętych
PZO...

aby nie pogorszyć ich stanu ...

• Śródlądowy bór chrobotkowy

91T0

Na etapie
planowania
rębni



- wytypować 5-10% powierzchni do pozostawienia bez zabiegu (fragmenty najuboższe, szczyty wydm, miejsca z najlepiej wykształconymi płatami chrobotków, itp.)
- pozostawiać kępy w ciągłości kulis zrębowych

Na etapie
planowania
uprawy



- przygotować glebę w sposób mało inwazyjny
- do odnowień stosować skład 9So 1 Brz lub 10So
- rozluźnić więźbę sadzenia

Na etapie
pielęgnacji



- utrzymywać zwarcie przerywane i zadrz. 0,7-0,8
- usuwać samosiewy zwiększające zwarcie
- stosować wyższą intensywność cięć
- wykorzystywać szlaki zrywkowe (ograniczenie szkód w pokrywie gleby)
- usuwać leżaninę i odpady potrzebieżowe

**Błędy
kardynalne**



- wprowadzanie podsadzeń, podszytów
- nawożenie
- wyrywanie głębokich pasów

• Bór sosnowy bagienny

91D0

Na etapie
planowania
rębni



- jeśli dziwnym trafem został w planie urządzenia lasu zaplanowany do rębni, należy odstąpić od użytkowania

Na etapie
planowania
uprawy



- takie przypadki nie powinny mieć miejsca

Na etapie
pielęgnacji



- takie przypadki nie powinny mieć miejsca

**Błędy
kardynalne**



- odwadnianie siedlisk
- pozyskiwanie torfu
- piętrzenie wody i zalewanie torfowiska (np. dzierzawa)

• Kwaśna dąbrowa

9190

Na etapie
planowania
rębni



- odstąpienie od rębni zupełnych
- pozostawianie jako docelowych drugich pięter złożonych z Db
- pozostawienie 5-10% starodrzewu bez zabiegu w tym martwego drewna

Na etapie
planowania
uprawy



- w przypadku konieczności stosowania odnowień sztucznych stosować gat. dębu zgodnie z występowaniem historycznym (Dbb/Dbs)
- domieszki pozostałych gatunków nie powinny przekraczać 10%

Na etapie
pielęgnacji



- w drzewostanach mieszanych i dwupiętrowych, stosowanie trzebieży przekształceniowych (działanie na korzyść Db bez względu na jakość techniczną gatunków otaczających)

Błędy
kardynalne



- usunięcie II piętra Db i np. odnowienie uprawy sosną
- podsadzenia Bk, Gb, Kl, Lp itp. gat. obcych ekologicznie
- wprowadzanie gatunków obcych geograficznie

• Kwaśna buczyna

9110

Na etapie
planowania
rębni



- odstąpienie od rębni zupełnych
- pozostawianie jako docelowych drugich pięter złożonych z Bk
- pozostawienie 5-10% starodrzewu bez zabiegu w tym martwego drewna

Na etapie
planowania
uprawy



- domieszki pozostałych gatunków nie powinny przekraczać 10%

Na etapie
pielęgnacji



- w drzewostanach mieszanych i dwupiętrowych, stosowanie trzebieży przekształceniowych (działanie na korzyść Bk bez względu na jakość techniczną gatunków otaczających)

**Błędy
kardynalne**



- usunięcie II piętra Bk i np. odnowienie uprawy sosną lub Db
- Posażenia Gb, Kl, Lp itp. gat. obcych ekologicznie
- wprowadzanie gatunków obcych geograficznie

• Łęg olszowo-jesionowy

91E0

Na etapie
planowania
rębni



- zdecydowanie ograniczenie użytkowania rębego (w razie konieczności wykonywać w 9-10 roku planu u.l.)
- odstąpienie od rębni zupełnych (tu jest problem)
- pozostawienie 30-50m pasa starodrzewu bez zabiegu w tym martwego drewna - wzdłuż rzek i brzegów jezior

Na etapie
planowania
uprawy



- w związku z aktualnymi problemami z jesionem, planować do odnowienia 80-90% OIc
- domieszki (obrzeża, miejsca wyżej położone): Brzo, Wz, Dbs.

Na etapie
pielęgnacji



- ważna jest pielęgnacja w pierwszym okresie: usuwanie ekspansywnych krzewów (czeremchy, derenie, kruszyna)
- po wyprowadzeniu poza fazę młodnika zabiegi rzadkie i mało intensywne

**Błędy
kardynalne**



- usunięcie drzewostanu do granicy rzeki (jeziora)
- odwodnienie terenu (intensywne i trwałe), dopuszczalne jest kilkuletnie odwodnienie celem odnowienia
- odcięcie od wpływu zalewów (np. wał z drogą)

9160, 9170
91F0

- **Grądy:** suboceaniczny, środkowoeuropejski
- **Łęg wiązowo-jesionowy**

Na etapie
planowania
rębni



- odstąpienie od rębni zupełnych
- pozostawienie cennych kęp starodrzewu, z nagromadzeniem drzew starych, dziuplastych, wraz z dolnymi warstwami fitocenozy
- wykonywanie rębni częściowych z wydłużonym okresem odnowienia

Na etapie
planowania
uprawy



- stosować różnorodność składu gat. (Db, Gb, Lp, Jw., Kl, domieszki również Js, Wz)
- tolerować spontanicznie pojawiające się samosiewy (głównie Gb, a także gat. lekkonasienne: Os, Brz)
- ograniczanie Bk. W 9170 unikać w ogóle.

Na etapie
pielęgnacji



- w grądach zniekształconych trzebieże przekształceniowe - głównie usuwanie gat. iglastych
- stwarzanie warunków do powstania drugiego piętra, ew. podsadzenia

**Błędy
kardynalne**



- **usunięcie drzew zamierających, starych, dziuplastych**
- **wykonywanie rębni zupełnych**
- **odnowienie grądu sosną, ale też bukiem czy świerkiem**
- **sadzenie obcych ekologicznie: Md, geograficznie : Dg**
- **91F0: odwadnianie , odcięcie od wpływu zalewów (np. wał z drogą)**

Przykłady zapisów zawartych w prognozie:

[Ochrona osiki i wierzby iwy](#)

Działania podlegające monitorngowi

Muszą być zweryfikowane przez osobę odpowiedzialną za ochronę przyrody w nadleśnictwie

- realizacja wskazań gospodarczych określonych w PUL
- realizacja działań określonych w PUL kierunkowo
- nieopisane w PUL, a wykonywane wg potrzeb (użytki przygodne, klęski żywiołowe)
- działania inwestycyjne (remonty dróg, melioracje, mała retencja)
- lokalizacja inwestycji obcych (zarządzenie nr 13 dyrektora RDLP z 2007), wyłączenia z produkcji
- udostępnienia gruntów, dzierżawy

Sposób realizacji monitoringu w nadleśnictwie

Na poziomie leśnictwa

- udokumentowana analiza przygotowywanych wniosków gospodarczych, pod kątem występowania obiektów zidentyfikowanych wg zał. nr 1, zweryfikowanych terenowo,
- zaplanowanie działań faktycznych i prawnych ograniczających negatywny wpływ zabiegów gosp. na cenne elementy przyrody (*np. uwaga o strefie ochrony okresowej – zaplanowanie zabiegu w okresie dopuszczonym przez RDOŚ, zlokalizowanie rośliny chronionej – pozostawienie kępy nienaruszonego lasu bez zabiegu gosp., itp.*),
- bieżąca weryfikacja działań pozaplanowych (szczególnie użytki przygodne), pod kątem obiektów podlegających monitoringowi,
- przekazywanie informacji o obiektach chronionych i ograniczeniach z tym związanych, bezpośrednim wykonawcom prac - zakładom usług leśnych oraz nadzór nad prawidłową realizacją zaleceń
- bieżąca kontrola stanu obiektów chronionych, inwentaryzacja nowych stanowisk (wykonywana przy różnych czynnościach wykonywanych w lesie).

Na poziomie nadleśnictwa

- kontrola zgodności informacji o obiektach chronionych zawartych we wnioskach gospodarczych leśniczych (pkt 6.1.a) i udokumentowany nadzór merytoryczny nad planowanymi czynnościami gospodarczymi (analiza wniosków gospodarczych, szkiców zrębowych, projektów odnowień i zleceń),
- zapewnienie dostępu do informacji dla pozostałych służb prowadzących monitoring (np. dla Straży Leśnej, Inżyniera Nadzoru), w zakresie związanym z ich obowiązkami,
- aktualizacja informacji o chronionych obiektach w bazie SILP,
- pisemne przekazywanie informacji o obiektach chronionych i ograniczeniach z nimi związanych, podmiotom korzystającym z gruntów LP w oparciu o umowy udostępnienia gruntu.

Kontrole w ramach monitoringu w nadleśnictwie

Leśniczy

- powykonawcza kontrola wykonania zabiegów gospodarczych,
- uzależnienie podpisania protokołu właściwego wykonania prac, od wykonania zaleceń z zakresu ochrony przyrody,
- zgłaszanie ewentualnych nieprawidłowości w wykonaniu zabiegów do nadleśnictwa,
- coroczny monitoring rezerwatów i pomników przyrody, wg Instrukcji ochrony lasu - cz. IV, pkt 2,
- monitoring zasadności utrzymywania strefowej ochrony zwierząt.

Nadzór przełożonych

- systematyczne kontrole terenowe wykonywane przez specjalistę ds. ochrony przyrody, w obiektach podlegających monitoringowi,
- systematyczne kontrole terenowe wykonywane przez inżyniera nadzoru (we współpracy ze specjalistą ds. ochrony przyrody),
- monitoring i zwalczanie szkodnictwa leśnego (w tym dot. ochrony przyrody) przez straż leśną
- doraźne kontrole terenowe wykonywane przez nadleśniczego i zastępcę,
- końcowe sprawozdanie z przeprowadzonego monitoringu, po zakończeniu realizacji planu urządzenia lasu, w ramach Analizy gospodarki ubiegłego okresu .

Spodziewane efekty realizacji monitoringu

- wzmocnienie świadomości (wrażliwości) przyrodniczej wśród pracowników nadleśnictw
- uniknięcie pomyłek, niedopatrzeń, zaniechań w dziedzinie ochrony przyrody
- uniknięcie powstania znaczącego, negatywnego wpływu realizacji PUL na środowisko - stwierdzone np. przez wykonawcę nowego PUL
- sprawne raportowanie z wykonanego monitoringu, w tym na koniec okresu gospodarczego - co jest niezbędne do prawidłowej analizy gospodarki przeszłej

Dziękuję za uwagę

Dr inż. Marek Maciantowicz
Regionalna Dyrekcja Lasów
Państwowych w Zielonej Górze
ul. Kazimierza Wielkiego 24a
65-950 Zielona Góra
rdlp@zielonagora.lasy.gov.pl
tel. +48 68 325 44 51,
fax +48 68 325 36 30



**Państwowe Gospodarstwo Leśne
Lasy Państwowe**

www.lasy.gov.pl