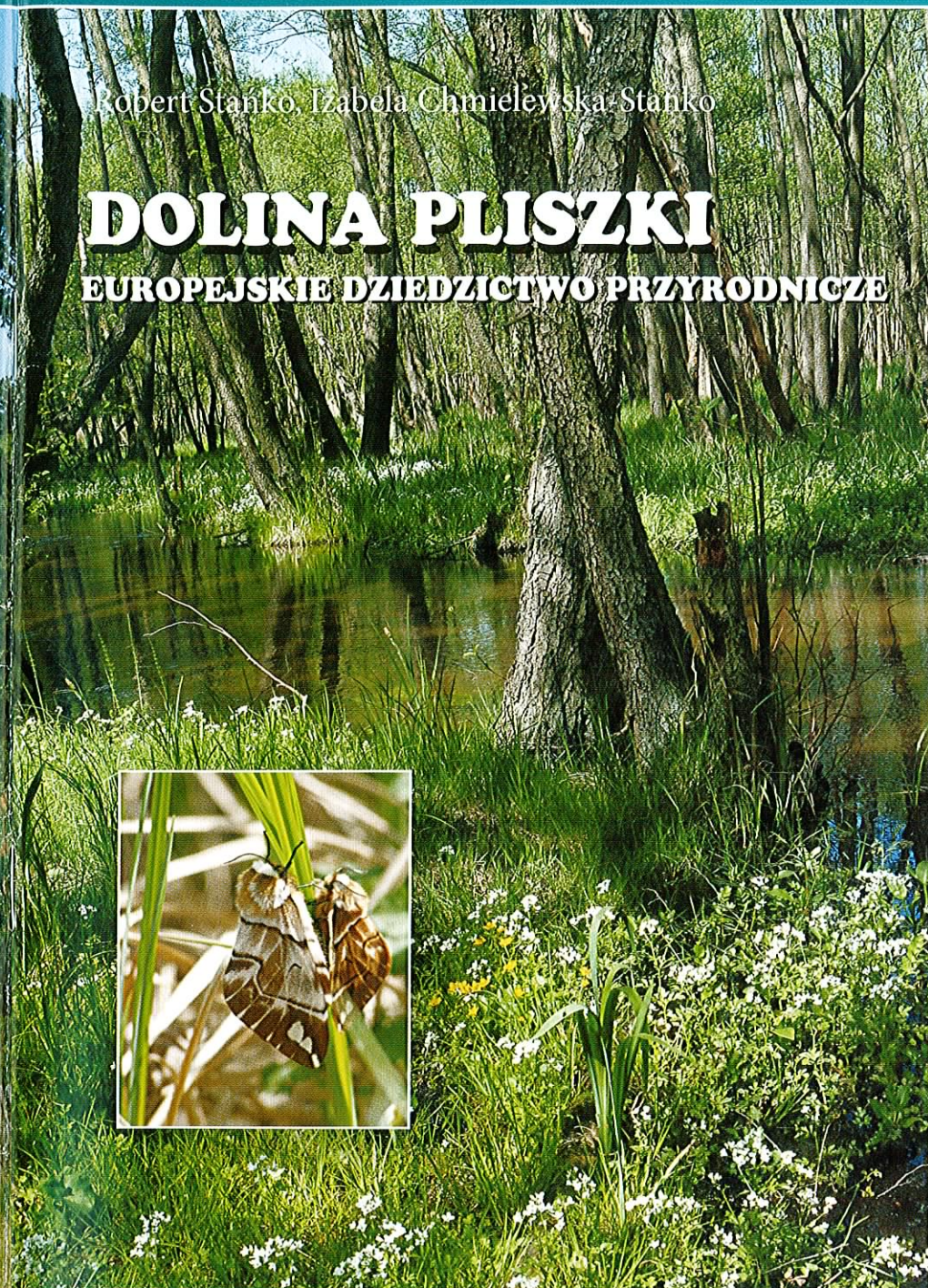


Robert Stanko, Izabela Chmielewska-Stanko

DOLINA PLISZKI

EUROPEJSKIE DZIEDZICTWO PRZYRODNICZE





Robert Stańko, Izabela Chmielewska-Stańko

Wydawnictwo Klubu Przyrodników, ul. 1 Maja 22, 66-200 Świebodzin
tel./fax: 0683828236, e-mail: kp@kp.org.pl

Autor zdjęć: Robert Stańko
Tłumaczenie: Dziubek M., Ratajczak P.
Korekta: Mirella Kalwa

Publikacja wydana w ramach projektu: „Wzmocnienie ochrony obszarów Natura 2000 - podniesienie świadomości społecznej na ich temat i wzmocnienie rzecznictwa osób i organizacji zaangażowanych w ochronę przyrody”, finansowanego przez Fundusz Współpracy



Fundacja
FUNDUSZ WSPÓŁPRACY



Druk: SONAR Gorzów Wlkp., ul. Kostrzyńska 89

ISBN 978-83-87846-60-2

Niniejszy dokument został opublikowany dzięki pomocy finansowej UE. Za treść tego dokumentu odpowiada Klub Przyrodników, poglądy w nim wyrażone nie odzwierciedlają w żadnym razie oficjalnego stanowiska UE

WSTĘP

Nasza fascynacja przyrodą bierze się chyba z faktu, że możemy wciąż odkrywać ją na nowo. Kwiaty zakwitające każdej wiosny w ogrodzie i pobliskich łąkach, tylko pozornie wyglądają tak samo. Każdego lata ze zniecierpliwieniem wyczekujemy tych samych zawisaków przylatujących do precyzyjnie pachnących kwiatów wiciokrzewu - tego „dzikiego”, który od niewiadomo ilu pokoleń rośnie w pobliskim parku. Choć w swojej kolekcji mamy już tysiąc fotografii storczyka, nie potrafimy oprzeć się pokusie wykonania kolejnej. Są też miejsca, które odwiedzamy przy każdej nadarzającej się okazji. Dlaczego? Bo to miejsca, gdzie spotykamy wiele gatunków roślin i zwierząt, o istnieniu których wiedzą tylko nieliczni, miejsca, które wciąż czekają na odkrycie - dosłownie i w przenośni. Jednym spośród kilku takich miejsc, jakże podobnych i zarazem innych, jest rzeka Pliszka. W dolinę tej właśnie rzeki, na wspólne jej odkrywanie chcielibyśmy Czytelnika serdecznie zaprosić. Wierzymy, że pomoże to każdemu z nas lepiej poznać ten fascynujący zakątek naszego kraju - ważny nie tylko dla nas, ale i całej Europy, czego wyrazem jest jego włączenie do sieci europejskich obszarów ochronionych Natura 2000. Chcielibyśmy w krótki i najbardziej przystępny sposób zaprezentować Czytelnikowi bogactwo przyrodnicze doliny Pliszki, przemiany i procesy, które zachodzą tu od tysięcy lat, ale także zagrożenia, o których musimy wiedzieć jak najwięcej, aby w przyszłości znów ktoś mógł odkrywać Pliszkę na nowo, dla kraju, Europy, dla siebie.

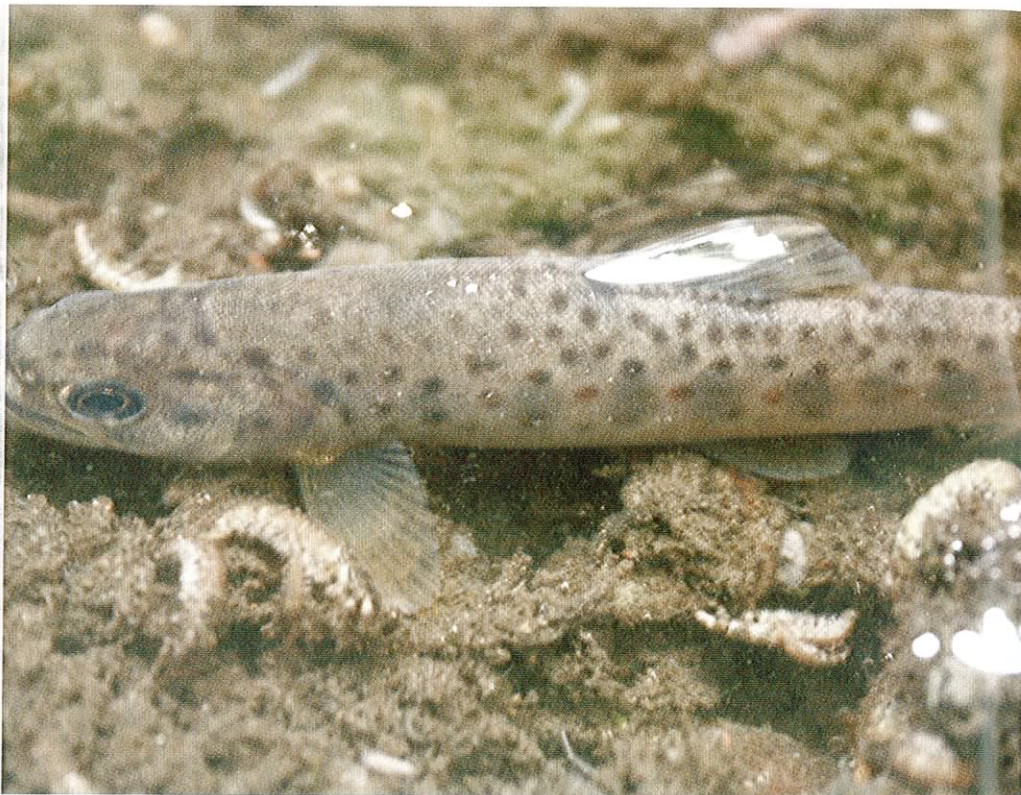
W KRAINIE PSTRĄGA I POCZWARÓWEK - „DOLINA PLISZKI” OBSZAR NATURA 2000

Wstępując w roku 2004 do Wspólnoty Europejskiej, zobowiązaliśmy się jako kraj do wyznaczenia obszarów cennych przyrodniczo i zarazem ważnych dla zachowania różnorodności biologicznej Europy. W roku 2007 Dolina Pliszki oficjalnie włączona została do sieci obszarów Natura 2000 - największego na świecie systemu obszarów ochronionych, wyznaczonego w oparciu o takie same kryteria. Dolina Pliszki uznana została za obszar specjalnej ochrony siedlisk, tj. wyznaczony dla zachowania istniejących tu chronionych siedlisk przyrodniczych oraz żyjących, wybranych gatunków roślin i zwierząt. Poniżej prezentujemy siedliska, ze względu na które obszar doliny włączono do sieci, które jednocześnie nadają mu jedyny w swoim rodzaju i niepowtarzalny charakter.

Rzeki ze zbiorowiskami włosieniczników

Zgodnie z europejskimi kryteriami są to rzeki o dość wartkim nurcie, z zakorze-
nioną w dnie roślinnością wodną reprezentowaną, przez kilka, kilkanaście charakte-
rystycznych gatunków roślin. Przyrodnik dla doprecyzowania definicji z pewnością
wymieni tu kilka gatunków włosieniczników (dawniej nazywanych również jaskrami
wodnymi), rzęśli, rdestnic czy mszaków. Istnieje jednak łatwiejszy wariant definicji
rzek włosienicznikowych i w wersji dla laików może brzmieć następująco - „nie-
wielkie rzeki i strumienie o czystej lub bardzo czystej i wartko płynącej wodzie
z roślinami podwodnymi o wąskich, niekiedy nitkowatych liściach i białych kwia-
tach tuż nad powierzchnią wody”. Opis ten dobrze charakteryzuje zarówno górny
i środkowy bieg Pliszki, w tym też jej dopływ - Konotop - co potwierdza jedno-
znacznie włosienicznikowy charakter rzeki.

Pstrąg potokowy - gatunek wybitnie związany z rzekami włosienicznikowymi



*Żwirowo-piaszczyste dno rzeki włosienicznikowej, porośnięte przez włosieniczniki,
rdestnice i moczarkę kanadyjską*



Świtezianka - gatunek związany z czystymi wodami

Starorzecza i inne naturalne, eutroficzne zbiorniki wodne

Jest to siedlisko stosunkowo łatwo rozpoznawalne, a jego identyfikacja, w zasa-
dzie, nie wymaga wiedzy przyrodniczej. Starorzecza w dolinie Pliszki należą raczej
do rzadkości, a ich odnalezienie zdecydowanie łatwiejsze jest na mapie lub zdjęciu
lotniczym, niż w terenie. Wynika to, niestety, z ingerencji człowieka w cały ekosy-
stem rzeki, szczególnie warunki wodne. W naturalnych, niczym nie zakłócanych
dolinach rzecznych, proces tworzenia się i zanikania starorzeczy pozostaje w dyna-
micznej równowadze, tj. równoległym zarastaniu powstałych wcześniej i tworzeniu
się nowych. W przypadku większości naszych rzek proces ten został zakłócony regu-
lacjami, pogłębianiem, prostowaniem i konserwacją koryta rzecznoego. Stąd dawniej
powstałe starorzecza powoli zarastają, a na ich miejsce nie powstają nowe. Pliszka
„zapomniana” po części przez hydrotechników i meliorantów stopniowo renatu-
ryzuje się. Brak konserwacji, w tym szczególnie faszynowania brzegów, przyczynia
się do samoistnej meandryzacji, a w konsekwencji powstawania nowych starorze-
czy (odciętych od głównego koryta zakoli - meandrów). Rzeka przepływa przez
jeden naturalny, eutroficzny (zasobny w biogeny) zbiornik - jezioro Ratno. Jezioro
charakteryzuje się mocno rozwiniętym pasem szuwarów oraz bogatą roślinnością

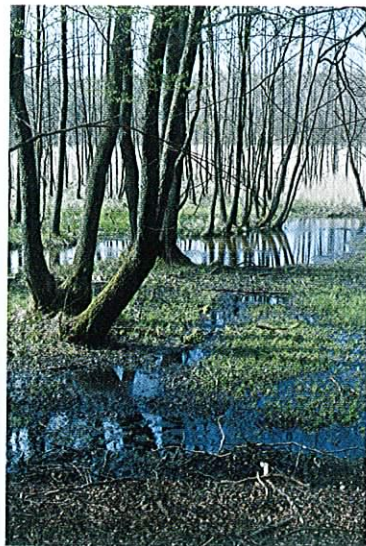


Jezioro Ratno - naturalny eutroficzny zbiornik

wodną. Tu dominują takie gatunki jak: grąźel żółty, grzybienie białe, osoka aelosowa, jeżogłówka gałęzista. Do tej kategorii siedlisk niestety nie można zaliczyć jeziora Wielicko z uwagi na jego antropogeniczny charakter.

Lasy łęgowe i nadrzeczne zarośla wierzbowe

Siedlisko to ściśle jest uzależnione od okresowych wylewów rzeki. W dolinie Pliszki dominującym typem lasów łęgowych są łęgi olszowe. Jedynie przy ujściu, w okolicach Uradu, występują niewielkie fragmenty, rzadkich i związanych z dolinami dużych rzek, łęgów wierzbowo-topolowych. W tym miejscu warto wspomnieć, że lasy łęgowe to siedlisko priorytetowe w europejskiej ochronie przyrody. Ma to związek z powszechnie prowadzoną w przeszłości regulacją rzek. Regulacja koryt rzecznych oraz ich pogłębienie, a w szczególności budowa wałów przeciwpowodziowych, ograniczyła, a niekiedy wykluczyła



Fragment łęgu olszowego

zupełnie, okresowe zalewy dolin - czynnika niezbędnego dla istnienia lasów łęgowych. Pliszka, niewielka rzeka w głębokiej i wąskiej rynnicy, nie stwarza żadnego zagrożenia, a wykorzystanie doliny do celów rolniczych nie wymagało szeroko zakrojonych prac melioracyjnych i regulacyjnych. Dlatego, zaledwie kilkanaście lat po zaniechaniu melioracji i „konserwacji rzeki” obserwować tu można regularne, okresowe zalewy. Występujące w dolinie lasy łęgowe z roku na rok mają się coraz lepiej, a ich powierzchnia wzrasta kosztem otwartych (nie porośniętych lasem) zbiorowisk roślinnych.

Torfowiska alkaliczne

Jest to siedlisko rozwijające się w miejscach wypływu wód podziemnych, zasobnych w sole wapnia i magnezu, występujące z reguły w sąsiedztwie mineralnych krawędzi doliny. Torfowiska alkaliczne (zasadowe) dość powszechnie występują w dolinie Pliszki, niemniej jednak właściwa im roślinność zachowała się tylko w nielicznych miejscach. Z siedliskiem torfowisk alkalicznych związane są tzw. mechowiska, tj. zbiorowiska roślinne z dominacją mszaków oraz nielicznym występowaniem roślinności zielnej - głównie niskich turzyc. Mechowiska to z punktu widzenia ochrony przyrody jedne z najcenniejszych zbiorowisk roślinnych, bowiem właśnie tutaj występuje największa koncentracja gatunków rzadkich, zagrożonych i chronionych. W dobrze zachowanym płacie mechowiska, na powierzchni zaledwie jednego metra kwadratowego może występować kilka gatunków storczyków, kilkadziesiąt gatunków mchów, w tym kilka gatunków zagrożonych wyginięciem. Obecnie takie płyty należą do rzadkości nie tylko w naszym kraju, ale w całej Europie. W dolinie Pliszki mechowiska występują wyłącznie w jej górnym biegu. Z największą ich koncentracją mamy do czynienia pomiędzy miejscowościami Kosobudki - Gądków Wielki.



Torfowisko alkaliczne z zarastającym mechowiskiem



Łąki z sitem tępokwiatowym (jasnobrązowe płaty w centrum kadru) nad Konotopem

W obrębie niektórych użytkowanych torfowisk alkalicznych, występuje rzadkie zbiorowisko situ tępokwiatowego - gatunku zagrożonego wyginięciem. W górnym biegu rzeki obecnie znaleźć można kilka płatów tego zbiorowiska o powierzchni do kilku, kilkunastu arów. Największe i najlepiej wykształcone płaty z dominacją situ tępokwiatowego występują nad Konotopem, pomiędzy Kosobudkami a Troszkami.

Jednym z typów torfowisk alkalicznych są kopolowe torfowiska źródłiskowe. To wyjątkowe pod wieloma względami siedlisko i obecnie coraz rzadziej spotykane w naszym krajobrazie. Kopolu torfowisk źródłiskowych wykształcają się w miejscach wypływów wód podziemnych pod niewielkim ciśnieniem, zapewniającym korzystne uwodnienie w miarę przyrostu pionowego złoża torfu. Wody z torfowisk kopolowych powinny przesączać się po powierzchni torfowiska nie powodując jego erozji. W przypadku zakłócenia warunków wodnych na skutek melioracji lub innych działań zmieniających tempo przepływu i odpływu wód, torfowiska te giną bezpowrotnie. Stąd należą do niezwykle rzadkich nie tylko w regionie, ale całym kraju. Miąższość torfu kopolu torfowisk źródłiskowych w dolinie Pliszki osiąga wartość 2-2,5 m, co było możliwe dzięki nieprzerwanie trwającemu od kilku tysięcy lat procesowi torfotwórczemu! Niestety, obecnie na skutek działalności człowieka w obrębie prawdopodobnie wszystkich torfowisk źródłiskowych, nie zachodzi proces akumulacji torfu, a większość z nich ulega szybkiej degradacji. Raz zainicjowanych procesów erozji praktycznie nie sposób odwrócić, co w konsekwencji prowadzi do całkowitego zniszczenia torfowiska. Najlepiej zachowane kopolu torfowisk źródłiskowych występują w okolicach Kosobudek.

Lipiennik Loesela, ponikło skąpokwiatowe oraz mchy: błyszczce włosowate i mszar krokiewkowaty - gatunki rzadkie i zagrożone występujące na mechowiskach



Zmiennowilgotne łąki trzęślicowe

Łąki trzęślicowe, których nazwa pochodzi od dominującego często na nich gatunku trzęślicy modrej, należą do wyjątkowo rzadkich w dolinie Pliszki. „Trzęślicówki” wykształcają się zarówno na gruntach mineralnych, jak też organicznych w warunkach silnie zmieniającego się poziomu wody gruntowej oraz późnego, jesiennego koszenia, często w odstępach 3-4 letnich. Ich obecność wynika po części z uwarunkowań siedliskowych, jak też ze sposobu prowadzonej gospodarki. W przeszłości z pewnością ich areal był większy, a skład gatunkowy bogatszy. Zajmowały one niektóre fragmenty zmeliorowanych torfowisk, które obecnie na skutek zaniechania użytkowania, podobnie jak łąki wilgotne i świeże, uległy zabagnieniu bądź zarosły olszynami. Niestety nie jest to proces korzystny, gdyż z tym siedliskiem związanych jest również wiele rzadkich i zagrożonych w naszym regionie gatunków (łąki trzęślicowe uważane są za jedne z najbogatszych półnaturalnych zbiorowisk roślinnych), takich jak: kosaciec syberyjski, mieczyk dachówkowaty czy goryczka wąskolistna.

Niżowe łąki użytkowane ekstensywnie

Łąki w dolinie Pliszki zajmowały do niedawna znaczącą powierzchnię. Powstały wskutek zagospodarowania różnego typu torfowisk - głównie opisanych już wcześniej - torfowisk alkalicznych. Obecnie tylko niewielkie fragmenty łąk użytkuje się nadal, natomiast duża część uległa na powrót przemianom w turzycowiska bądź ziołorośla, a te porzucone kilkadziesiąt lat temu - porastają przeważnie lasy olszowe. Z punktu widzenia ochrony przyrody obecność ekstensywnie użytkowanych łąk wilgotnych (bagiennych) ma istotne znaczenie, bowiem występują tu również interesujące, często też rzadkie i zagrożone gatunki roślin. Łąki powstałe na dawnych

Dziewięciornik błotny, kukulka szerokolistna i sit tępokwiatowy - gatunki występujące na mechowiskach i ekstensywnie użytkowanych łąkach torfowisk alkalicznych



torfowiskach alkalicznych charakteryzują się podobnym składem gatunkowym co mechowiska, a ponadto są też ważnym siedliskiem dla ptaków, szczególnie bekasa kszczyka, derkacza, czajki.

Niżowe ziołorośla nadrzeczne i okrajkowe

Ten typ siedliska należy do dość często spotykanych w dolinie. Do rozwoju ziołorośli przyczyniają się już wcześniej zasygnalizowane procesy, m.in. zabagnianie dawnych łąk czy w ogóle zaniechanie prowadzenia gospodarki rolnej w dolinie. Zmeliorowane w przeszłości torfowiska w wyniku zachodzących przemian powierzchniowej warstwy torfu (murszenie i uwalnianie dużych ilości biogenów - azotu oraz fosforu), uległy antropogenicznemu użyźnieniu i naturalnemu uwilgotnieniu, co sprzyja rozwojowi roślinności nitrofilnej, w tym tzw. ziołorośli. Stanowią one tak naprawdę pośrednie stadium w procesie wtórnej sukcesji porzuconych łąk i turzycowisk w kierunku lasu. Otwarte powierzchnie torfowisk porastają ziołorośla z dominacją takich gatunków jak: wiązówka błotna, krwawnica czy tojeść pospolita. W obrębie tzw. ekotonów (np. na granicy lasu i otwartego torfowiska) wykształcają się zbiorowiska okrajkowe, gdzie oprócz wcześniej wspomnianych gatunków, licznie występują pnącza np. kieliszniki, chmiel zwyczajny, kaniańka.

Torfowiska przejściowe i trzęsawiska

Torfowiska przejściowe należą do wyjątkowo rzadkich w dolinie Pliszki, z uwagi na występujące tu naturalne uwarunkowania przyrodnicze. Z racji specyficznego typu panujących w ich obrębie warunków wodnych (przewaga dopływu wód opadowych) doliny rzek nie są miejscem ich naturalnego występowania, lecz obszary

na wododziałach lub ich sąsiedztwo. Niemniej jednak, sporadycznie w obrębie niektórych dolin, w procesie naturalnego rozwoju następuje przemiana torfowiska niskiego (zasilanego wodami podziemnymi lub powierzchniowymi) w przejściowe. Według opinii naukowców, dzieje się to wyłącznie w obrębie obszarów sandrowych (olbrzymie obszary pokryte kilkudziesięciometrową warstwą piasków naniesionych przez lodowiec), a więc dość ubogich, co sprzyja naturalnemu rozwojowi torfowisk przejściowych, z natury mezo- lub oligotroficznych. W dolinie Pliszki w obrębie torfowisk mechowiskowych można znaleźć niewielkie płyty roślinności przejściowo-torfowiskowej wyróżniające się licznym udziałem m.in. torfowców czy też rosiczki okrągłolistnej.

Znaczną część doliny Pliszki w przeszłości wypełniały jeziora, obecnie w większości pokryte torfowiskami (wyjątek - jez. Ratno). Proces ich lądowania w niektórych miejscach zakończył się niespełna kilkadziesiąt lat temu, a w niektórych trwa do dzisiaj. Właśnie w tych miejscach wykształcają się m.in. trzęsawiska, czyli kożuchy silnie splecionych części żywych i torfiejących roślin, które rozrastając się stopniowo przykrywają otwarte lustro wody, z czasem zarastając je całkowicie. Przyrodnicy często nazywają je płem lub wiszarem. Trzęsawiska spotkamy najczęściej w obrębie torfowisk położonych najbliżej rzeki lub bezpośrednio przy lustrze wody jezior.

Poczwarówka zwięzona - gatunek charakterystyczny dla trzęsawisk porośniętych turzycowiskami



Wielki kompleks torfowiskowy, w tym też trzęsawisk powyżej osady Pliszka



Źródło k. Kosobudek

Źródła wapienne

Liczne wysięki, wypływy wód, źródła to element charakterystyczny dla doliny Pliszki, szczególnie jej górnego biegu. Źródła położone u podnóża skarp, często w głębokich wąwozach nadają niezwykle malowniczy charakter całemu obsza-

Pliszanka - wątrobowiec występujący w źródłach



Trawertyn powstający w źródłach wapiennych (widoczne odcisnięte mchy i wątrobowce)

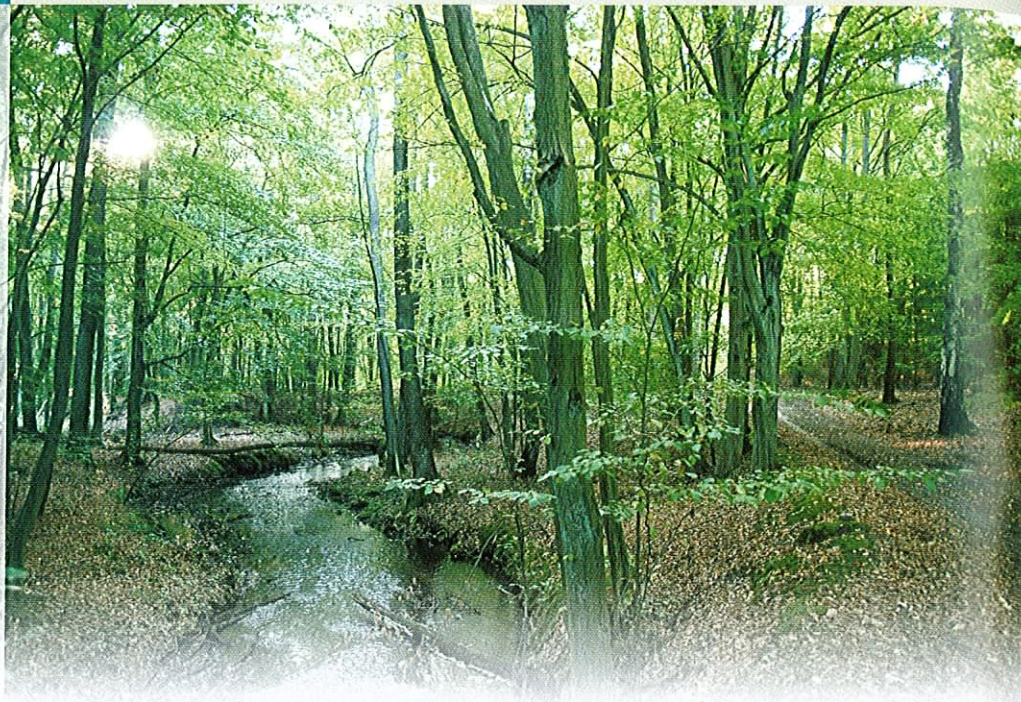
rowi. Tylko nieliczne spośród nich charakteryzują się wodami zasobnymi w węglan wapnia. Natomiast proces jego wytrącania się w ich obrębie należy do wyjątkowo rzadkich nie tylko nad Pliszką, ale w całej Polsce północno-zachodniej. Obecnie nie udało się zaobserwować w żadnym ze źródeł nad Pliszką procesu tworzenia się trawertynów, aczkolwiek nie można wykluczyć, że zachodził on w przeszłości. Potwierdzeniem tego mogłyby być dokładne badania stratygrafii torfowisk źródłiskowych, których zachowało się w dolinie kilka (na terenie całej Ziemi Lubuskiej jest ich zaledwie kilkanaście!). Niewykluczone, że proces powstawania trawertynów będzie miał miejsce w przyszłości na skutek zachodzących zmian klimatycznych. Największa koncentracja źródeł i torfowisk źródłiskowych występuje w okolicach Troszek (nad Konotopem), Kosobudek, nad jeziorem Ratno oraz poniżej mostu kolejowego na trasie Pliszka-Gądków.

Kwaśne buczyny

Jedno z kilku leśnych siedlisk „naturowych” porastających zbocza doliny, a także przylegające do niej obszary na wysoczyźnie. Kwaśne buczyny to lasy bukowe z reguły charakteryzujące się ubogim runem, natomiast często z licznymi, niewielkimi płatami mchów bezpośrednio na ziemi lub obrastającymi pnie drzew. Dorosłe drzewostany bukowe nie tylko nadają wyjątkowo malowniczy charakter obszarowi, ale są też ważnym siedliskiem dla ptaków, szczególnie zamieszkujących stare, dziuplaste drzewa, np. siniak czy dzięcioł czarny. Największy kompleks starych i niezwykle pięknych buczyn w granicach obszaru Natura 2000 „Dolina Pliszki” występuje ok. 3-4 km powyżej miejscowości Pliszka, na terenie Nadleśnictwa Krosno Odrzańskie. Ponadto duży i zwarty kompleks starych i niezwykle pięknych lasów bukowych położony jest na wyniesieniu pomiędzy Kosobudkami a Drzewcami w Nadleśnictwie Torzym.

Kwaśne dąbrowy

Pod wieloma względami kwaśne dąbrowy są siedliskiem zbliżonym do kwaśnych buczyn i zajmują tereny o bardzo podobnych warunkach ekologicznych. Runo kwaśnych dąbrów bywa niekiedy mocniej zróżnicowane i występuje tu znaczna ilość gatunków charakterystycznych dla borów sosnowych, np. borówka czarna czy borówka brusznicza. W dolinie Pliszki porastają one również zbocza i krawędzie doliny, aczkolwiek występują w rozproszeniu i nie tworzą tak dużych kompleksów jak buczyny. Kwaśne dąbrowy mają istotne znaczenie dla różnych gatunków zwierząt, szczególnie bezkręgowców będących przedmiotem ochrony sieci Natura 2000. Dzięki ich obecności w dolinie Pliszki dość często spotykanym gatunkiem jest np. jelonek rogacz. Wysokie walory krajobrazowe posiadają szczególnie dąbrowy położone na krawędziach doliny o południowej wystawie, w sąsiedztwie Kosobudek.



Grądy

Kompleks dąbrów, buczyn i grądów k. Zamętu

Lasy dębowo-grabowe z domieszką innych gatunków, takich jak lipa, klon, jawor określa się mianem grądów. W dolinie Pliszki zajmują one bardzo niewielkie powierzchnie. Podobnie jak buczyny i dąbrowy porastają przede wszystkim jej krawędzie i skarpy, aczkolwiek ich żyźniejsze fragmenty. Najładniejsze oraz najlepiej wykształcone grądy występują w środkowym i dolnym biegu rzeki w okolicach Sądowa i Koziczyna.

Rośliny i zwierzęta

Obszar doliny Pliszki stanowi również ważną ostoję kilku gatunków roślin i zwierząt określanych jako „naturowe” tj. wymienione w Załączniku nr II Dyrektywy „Siedliskowej” oraz Załączniku nr I Dyrektywy „Ptasiej” (obie Dyrektywy Wspólnoty Europejskiej stanowią podstawę wyznaczania obszarów Natura 2000).

Jednym z najrzadszych i najbardziej zagrożonych gatunków w Polsce jest niepozorny storczyk - lipiennik Loesela, mający zaledwie jedno stanowisko nad Pliszką w okolicach jeziora Ratno. W obrębie tego samego stanowiska występuje drugi niezwykle ważny gatunek dla europejskiej ochrony przyrody, mszak - sierpowiec błyszczący. Obydwa gatunki związane są z torfowiskami alkalicznymi (mechowskimi). Warto w tym miejscu wspomnieć, że w Polsce występuje zaledwie kilkanaście gatunków roślin o tak wysokiej randze ochrony (znajdujących się na liście



Sierpowiec błyszczący

gatunków w Załączniku nr II Dyrektywy Siedliskowej, spośród których dwa spotkamy nad Pliszką.

Dolina jest ostoją jelonka rogacza związanego głównie z dąbrowami. Spośród kilkunastu gatunków ryb żyjących w wodach Pliszki gatunkiem, ważnym z punktu widzenia Natury 2000 jest koza. W Pliszce żyje też minóg strumieniowy. Ptaki reprezentowane są przez największą liczbę gatunków. W obrębie doliny i jej bezpośredniego sąsiedztwa lęgą się i żerują takie gatunki jak: gągoł, bielik, błotniak stawowy, kania ruda, bocian czarny, bocian biały, żuraw, dzięcioł czarny, lerka (skowronek borowy) oraz gąsiorek. Ssaki, dla których dolina Pliszki jest ostoją, to bóbr i wydra, a w ostatnich latach także wilk.

W chwili włączania doliny do sieci Natura 2000 nie wiedziano o występowaniu w jej obszarze dwóch rzadkich i interesujących gatunków zwierząt. Brak informacji wynikał z ogólnej, niewielkiej wiedzy na temat występowania w naszym kraju całej grupy zwierząt, którą obydwie gatunki reprezentują, a także ich niemal mikroskopijnych rozmiarów i związanych z tym problemów z obserwacją, a następnie identyfikacją. Gatunkami tymi są odkryte dopiero w 2007 roku ślimaki: poczwarówka zwężona i poczwarówka jajowata. Odkrycie to miało o tyle istotne znaczenie, że do tej pory w Polsce odnotowano zaledwie kilka stanowisk poczwarówki jajowatej i kilkanaście stanowisk poczwarówki zwężonej. Biorąc pod uwagę liczbę miejsc oraz wielkość populacji obu gatunków w obszarze doliny Pliszki śmiało można stwierdzić, że jest to jeden z najważniejszych obszarów dla tego gatunku w kraju i Europie!



Gągoły



Żurawie

„DOLINA PLISZKI” - OSOBLIWOŚCI PRZYRODNICZE O RANDZE KRAJOWEJ

Występowanie gatunków i siedlisk o randze europejskiej zarówno bezpośrednio, jak i pośrednio wskazuje na wysokie walory całej doliny. Należy w tym miejscu chociaż krótko wspomnieć o pozostałych elementach podkreślających walory przyrodnicze obszaru. Oprócz wymienionych wcześniej gatunków roślin można wymienić inne, rzadkie bądź zagrożone w skali kraju lub regionu, dla których Pliszka stanowi ważną ostoję. Są to między innymi storczyki: szerokolistny, krwisty, storczyk Fuchsa, kruszczyk błotny oraz listera jajowata. Spośród gatunków uznawanych za zagrożone warto wymienić: sit tępokwiatowy, ponikło skąpokwiatowe, turzycę bagienną, welniankę szerokolistną, narecznicę grzebieniastą, nasięźrzała pospolitego oraz mszaki, uznawane też za relikty polodowcowe: błotniszek wełnisty, błyszczce włosowate, mszar krokiewkowaty oraz krasnorost porastający kamienie w rzece - hilderbrandia rzeczna. Dolina Pliszki to miejsce występowania wielu innych gatunków nie zawsze rzadkich bądź zagrożonych wyginięciem, jednak objętych ochroną prawną, chociażby z powodu ścisłego związku z konkretnym, zagrożonym typem siedliska. Do takich gatunków należą, np: rosiczka okrągłolistna, bagno zwyczajne, modrzewnica zwyczajna, grzybieniec biały czy grąźel żółty. W tym miejscu należy zwrócić uwagę, że ogromna większość wymienionych tu gatunków występuje wyłącznie w obrębie dobrze zachowanych torfowisk i związana jest z oddziaływaniem czystych wód podziemnych, powierzchniowych, a także opadowych.

W Pliszce występuje kilka gatunków ryb, których obecność świadczy o dobrej jakości wody, np. pstrąg potokowy; niektóre z nich to gatunki zagrożone wyginięciem lub objęte ochroną, np. piekielnica i śliz.

W latach osiemdziesiątych ubiegłego wieku z doliny Pliszki podawano obserwację żółwia błotnego, niestety w ostatnich kilkunastu latach nie obserwowanego, aczkolwiek nie ma żadnych ważnych przesłanek wykluczających jego obecność.

Kamienie porośnięte hilderbrandią rzeczna - wskaźnik czystych wód



Rosiczka okrągłolistna - symptom naturalnej sukcesji mechowiska w kierunku torfowiska przejściowego

Dolina Pliszki to ważna ostoja ptaków wodno-błotnych, takich jak pliszka górską, zimorodek, kszczyk, brodziec samotny, świerszczak, brzęczka czy gągoł. Ponadto w dolinie występuje co najmniej kilkadziesiąt gatunków pospolitych ptaków, które podlegają ochronie gatunkowej.

Liczba oraz ranga występujących w dolinie Pliszki gatunków i siedlisk, a szczególnie ich stan zachowania stawia ten obszar w gronie kilku najcenniejszych przyrodniczo terenów nie tylko Ziemi Lubuskiej, ale całej zachodniej Polski.

SKĄD NAD PLISZKĄ TYLE OSOBLIWOŚCI PRZYRODNICZYCH? - czyli kilka słów o historii odległej i tej całkiem bliskiej

Druga część tytułu niniejszego rozdziału w pewnym stopniu daje nam odpowiedź na postawione pytanie - skąd i dlaczego w dolinie Pliszki nagromadziło się tyle wartości przyrodniczych o randze krajowej i europejskiej? To rzeczywiście uwarunkowania historyczne, w pierwszej kolejności wynikające z odległej historii geologicznej, a następnie współczesnych przemian związanych z działalnością człowieka. Występująca tu roślinność oraz bezpośrednio zależna od niej fauna kształtowały się przez okres ostatnich kilku tysięcy lat, w specyficznych warunkach zaistniałych na skutek działalności lodowca. Dolina Pliszki oraz otaczające ją tereny to z punktu widzenia geomorfologii wielkie pole sandrowe uformowane przez wody spływające z topniejącego lodowca, które niosły różnej wielkości drobiny piasku i osadzały go na jego przedpolu. Sama dolina wyżłobiona została pod wpływem wód przepływających pod ogromnym ciśnieniem pod lodowcem. Niemniej jednak to utwory geologiczne - ubogie piaski sandrowe - zdecydowały o charakterze tego obszaru. Niska trefia wód przepływających przez utwory piaszczyste, o jednocześnie dużej zawartości wapnia, przyczyniły się do ograniczonego rozwoju pospolitych, eutroficznych zbiorowisk roślinnych, szybko postępującej sukcesji, aż po intensywny rozwój rolnictwa.

Liczne wypływy czystych wód podziemnych zasilających rzekę od zawsze niwelują niekorzystne oddziaływanie położonych nad rzeką domostw i gospodarstw.

Ubogie piaszczyste obszary nie nadawały się na pola uprawne, dlatego przez ostatnich kilkaset lat pozostawały w większości terenami zalesionymi. Stąd brak negatywnych skutków oddziaływania stosowanych w rolnictwie nawozów czy środków ochrony roślin.

Silnie zabagnione dno doliny („świeżo” zarośnięte jeziora) oraz charakter samej rzeki utrudniały jej regulację oraz odwodnienie przylegających bagien. Niezbędne do poniesienia nakłady finansowe oraz włożona praca dla „ujarzmienia” rzeki prawdopodobnie nigdy nie przyniosłyby oczekiwanych efektów. To oczywiście nie oznacza, że nie podejmowano takowych prób, a ich ślady w postaci resztek systemów melioracyjnych, budowli hydrotechnicznych (młynów, elektrowni) widoczne są do dnia dzisiejszego. Niektóre z nich oddziałują negatywnie w mniejszym lub większym stopniu do dzisiaj.



Po dziesięcioleciach „cywilizowania” doliny przyszedł czas na spontaniczną renaturyzację

Największe nasilenie działalności człowieka w dolinie przypadało na okres tuż przed II wojną światową. Archiwalne mapy wskazują na zagospodarowanie większości torfowisk w dolinie i przekształcenie ich w łąki, odlesienie znacznych obszarów krawędzi i wysoczyzny. Na rzece istniało łącznie ponad 10 młynów lub elektrowni wodnych, na wielu dopływach wybudowano stawy rybne. W dolinie i jej bezpośrednim sąsiedztwie znajdowało się co najmniej dwa razy więcej domostw niż obecnie. Po roku 1945 presja gospodarcza generalnie zmniejszyła się, a w końcu lat dziewięćdziesiątych XX w. niemal zanikła, z wyjątkiem prowadzonej od lat na tym samym poziomie gospodarki leśnej. Obecnie na skutek przemian gospodarczych - głównie z racji możliwości realizacji programów rolno-środowiskowych po wstąpieniu Polski do Unii Europejskiej - ekstensywne użytkowanie rolnicze wraca w obszar doliny.

Presja ze strony człowieka na dolinę Pliszki była od zawsze na poziomie pozwalającym przetrwać wielu cennym gatunkom i siedliskom oraz zachować jej w miarę naturalny charakter.

ODKRYĆ PLISZKĘ - OD CZEGO ZACZAĆ?

Obszar, o którym piszemy położony jest w centralnej części województwa lubuskiego, dokładnie po środku pomiędzy Gorzowem a Zieloną Górą. Rzeka wypływa z jeziora w pobliżu popularnej turystycznej miejscowości - Łagów. Po ok. 60 km biegu wpada do Odry, kilka kilometrów powyżej Świecka.

Mieszkańcy najbliższych położonych terenów dokładnie znają bieg rzeki, przewidziane przez nią mosty, niedostępne bagna, jeziora, leśne dukty prowadzące do im tylko znanych zakątków. Doskonale orientują się, gdzie rośnie najwięcej grzybów, gdzie są najdorodniejsze jagody. Tu z reguły, z przykrością trzeba stwierdzić, kończy się ich wiedza. Ileż to razy po odbytym spływie kajakowym, słyszeliśmy z ust osób mieszkających zaledwie kilka kilometrów od rzeki, słowa zachwytu, fascynacji, wreszcie niekryte zaskoczenie. Bez względu na wiek czy wykonywany zawód - zawsze padają te same stwierdzenia - „jak to możliwe, że nie byliśmy tu wcześniej”. Rzeczywiście, zastanawiającym jest fakt, że mieszkaniec Wrocławia, a nawet Berlina nie tylko wie, że jest taka rzeka Pliszka, co więcej, wie, że jest piękna, dzika, czysta i wciąż nieznana!

Czytelnikom, zarówno tym z odległych regionów, po pokonaniu długiego dystansu, jak też tym zamieszkującym najbliższą okolicę polecamy odkrywanie rzeki od jej górnego biegu. Bez względu na zainteresowania, upodobania, ilość posiadanego czasu, wreszcie kondycję fizyczną Pliszka jest doskonałym miejscem dla każdego, zarówno na kilkugodzinny spacer, jak też kilkudniowy odpoczynek połączony z większą lub mniejszą aktywnością fizyczną. To miejsce wielu ciekawostek i osob-



„Zapomniane” ale jakże urokliwe miejscowości nad Pliszką



OSO Dolina Środkowej Odry

Specjalny Obszar Ochrony Siedlisk (SOO)

Dolina Płiszki

liwości przyrodniczych, ale przede wszystkim oaza ciszy i spokoju, w której czas zatrzymał się kilkadziesiąt lat temu (mamy nadzieję, że na zawsze taką pozostanie).

Dla osób mieszkających w sąsiedztwie doliny organizacja kilkugodzinnej ekspedycji nad Pliszkę nie stanowi żadnego problemu. Osoby przyjeżdżające z daleka w pierwszej kolejności muszą zadbać o zakwaterowanie. Zarówno krótszy, jak i dłuższy pobyt możliwy jest dzięki istniejącej bazie noclegowej w miejscowościach położonych kilka kilometrów od doliny (Torzym, Garbicz, Gądków, Cybinka). Miejsc noclegowych w osadach, położonych nad samą rzeką, poza nielicznymi wyjątkami (polecamy kwaterę w Kosobudkach), nie znajdziemy. Pasjonatom spędzania wolnego czasu „pod namiotem” i bezpośredniego, całodobowego kontaktu z przyrodą, możemy poradzić wyłącznie indywidualne negocjacje z właścicielami posesji, bowiem nad rzeką, pól namiotowych nie ma.

KOMU I DLACZEGO WARTO POLECIĆ PLISZKĘ?

Dolina Pliszki należy do miejsc wyjątkowych pod wieloma względami. To jednak nie oznacza, że jest ona atrakcyjna dla każdego. Z pewnością nie jest to interesujące miejsce dla osób potrzebujących do wypoczynku gwarnych i zatłoczonych plaż, krzyków i nawoływań pomieszanych z łatwo wpadającą w ucho muzyką letnich dyskotek, „ubarwioną” warkotem motorówek czy wodnych skuterów. Amatorzy sportów motorowych, szczególnie wszelkiego rodzaju motokrosów, wyścigów quadów - tutaj będą z pewnością posądzeni o profanację i delikatnie rzecz ujmując - niemile widziani. Jak już zaznaczyliśmy wcześniej, Pliszka to doskonałe miejsce dla ludzi ceniących sobie przede wszystkim ciszę, spokój, piękny krajobraz, namiastkę dzikości i naturalności, możliwość realizacji ambitniejszych form rekreacji, turystyki i w ogóle spędzania wolnego czasu z dala od cywilizacji, z wszelkimi jej „dobrodziejstwami”. To wiele atrakcji przyrodniczych, kulturowych, historycznych, które z racji charakteru i objętości niniejszej publikacji, możemy w tym miejscu jedynie zasygnalizować.

Jeżeli jesteś wędkarzem albo smakoszem ryb

Jeżeli jesteś wędkarzem, to koniecznie powinieneś wybrać się „na pstrąga”. Z pewnością, połów tego gatunku nie należy do łatwych i nudnych form wędkarstwa, a przede wszystkim wymaga pokonania znacznego dystansu wzdłuż rzeki (pstrągi występują głównie w tzw. dołkach), niezwykłych umiejętności unikania zaczepów i zachowania wyjątkowej ostrożności (z uwagi na niewielką głębokość Pliszki, szczególnie w górnym biegu, bardzo łatwo pstrąga spłoszyć). Pstrąg potokowy występuje głównie w górnym biegu rzeki. Ciekawostką ichtiologiczno-wędkarską jest fakt, że od kilku lat w ujściowym odcinku Pliszki pojawia się troć wędrowna, niestety z uwagi na sztuczne bariery (jazy, inne piętrzenia) nie może dotrzeć w jej środkowy i górny bieg.

Miłośnikom wędkarstwa jeziorowego (stacjonarnego) można polecić oczywiście występujące w dolinie jeziora: Ratno i Wielicko oraz wolniejsze odcinki rzeki w sąsiedztwie tychże jezior. Osobom, planującym dłuższy pobyt w okolicy, polecamy również wizytę nad jeziorami położonymi w rynnach pomiędzy Torzymiem a doliną samej Pliszki (jeziora: Kacze Doły - na mapie Trawno i Trawienko, Dzikie, Jasne, Ciemne lub Garbickie zwane również Wielkim). Wśród nich z pewnością znajdzie się odpowiadające naszym gustom - od mezotroficznym jezior ramienicowych po naturalne jeziora eutroficzne - w tłumaczeniu na język rybacki: od jezior sielawowych po linowo-szczupakowe.

Osobom zainteresowanym wędkarstwem wyłącznie od strony kulinarnej polecamy zakupy w gospodarstwie rybackim w miejscowości Pliszka. Oferowane tam pstrągi (niestety tylko tęczowe) smakują wyśmienicie, o czym przekonujemy i utwierdzamy się osobiście od wielu lat!

Pliszka dla poszukujących wrażeń - spływ kajakiem

Pliszka jest rzeką równie bezpieczną co wymagającą. W przeciwieństwie do wielu średniej wielkości rzek o szybkim nurcie oraz licznych przegłębieniach nie stwarza realnego zagrożenia w przypadku wywrotki. Z drugiej jednak strony wymaga dużego wysiłku z racji licznych płycizn czy przegradzających ją zwalonych drzew. Spływ, w zależności od formy i determinacji uczestników, można rozpocząć już w miejscowości Kosobudki. Odcinek rzeki między Kosobudkami a jeziorem Ratno nie jest łatwy, ale warty zainwestowania nawet w najcięższy wysiłek. Dość trudne bywa, ale możliwe, przepłynięcie odcinka rzeki bezpośrednio za jeziorem Ratno (płycizna powstała na skutek naniesienia namulów). Poniżej jeziora Ratno do



Spływ można rozpocząć od Kosobudek, chociaż rzeka jest tu szerokości „4 kajaków”

samego ujścia rzeki spływ wydaje się być błogą przyjemnością, zakłóconą jedynie koniecznością częstego przenoszenia kajaka przez zwalone drzewa oraz sztuczne piętrzenia pozostałe po dawnych młynach. Trud pokonywania naturalnych przeszkód wynagradza nam niezwykle malownicze otoczenie w postaci stromych skarpy porośniętych przepięknymi grądami i buczynami, a w sąsiedztwie jezior - szuwarów oraz roślinności wodnej zdominowanej przez grzybienie i grążela żółtego.

Spływ kajakowy to jeden z najlepszych sposobów poznania Pliszki, szczególnie jej środkowego i dolnego biegu. Warto rozłożyć go na co najmniej 3-4 dni. Trzeba jednak pamiętać, że największe zróżnicowanie i bogactwo świata przyrody kryje się w jej górnym odcinku. Niezapomnianych wrażeń dostarczają tu liczne źródłiska, niezwykle torfowiska alkaliczne czy lasy liściaste porastające zbocza doliny, których niestety, z perspektywy kajaka nie sposób dostrzec.

Rowerem w dolinie Pliszki

Chociaż trudno znaleźć tu wytyczone szlaki rowerowe, osoby odnajdujące przyjemność w długich wycieczkach rowerowych nad Pliszką mogą się w pełni realizować. Wzdłuż doliny, po jej krawędziach, biegną dość dobrze utrzymane drogi leśne, od których odchodzą liczne dukty prowadzące w interesujące zakątki wśród łąk i torfowisk nad rzeką. Praktycznie, można się nimi swobodnie poruszać między miejscowościami położonymi wzdłuż rzeki. Leśne drogi tylko niekiedy posiadają odcinki wyłożone brukiem. Brak samochodów, środek wielkiego kompleksu leśnego, dzikie i malownicze ostępy to wystarczające kryteria pełni rowerowego szczęścia.

Jazda konna

Nie wyobrażamy sobie lepszej formy wypoczynku od jazdy konnej, jak też miejsca lepiej nadającego się do tego, niż dolina Pliszki. W samym obszarze doliny wprawdzie nie ma stadniny koni, ale najbliższa znajduje się zaledwie ok. 1,5 godziny jazdy konno w miejscowości Gryżyna („Ranczo Gryżyna”, tel. 606157141). Osoby posiadające ponadprzeciętne umiejętności jeździeckie mogą również próbować skorzystać z możliwości wypożyczenia konia u mieszkańców będących w ich posiadaniu, w miejscowościach nad samą rzeką. Na początek proponujemy zwrócić się o poradę do Państwa Kozłowskich w Kosobudkach (tel. 606761026, kom. 068 3411028), - tu również możliwość wynajęcia domu lub pokoju. Naprawdę warto!

Dokąd na grzyby?

Udzielenie precyzyjnej odpowiedzi na to pytanie mogłoby narazić autorów albo na niezadowolenie, albo na śmieszność ze strony lokalnej społeczności. Na żadną z tych sytuacji, rzecz jasna pozwolić sobie nie możemy, dlatego dyplomatycznie, polecamy cały obszar sąsiedztwa doliny jako miejsce nadające się na grzybobranie.



Borowiki rosną wszędzie - nawet na drogach

Gwarantujemy, że nikt nie poczuje się zawiedziony, a przyjemność odkrycia najbardziej „grzybowych” lasów pozostawiamy Czytelnikowi.

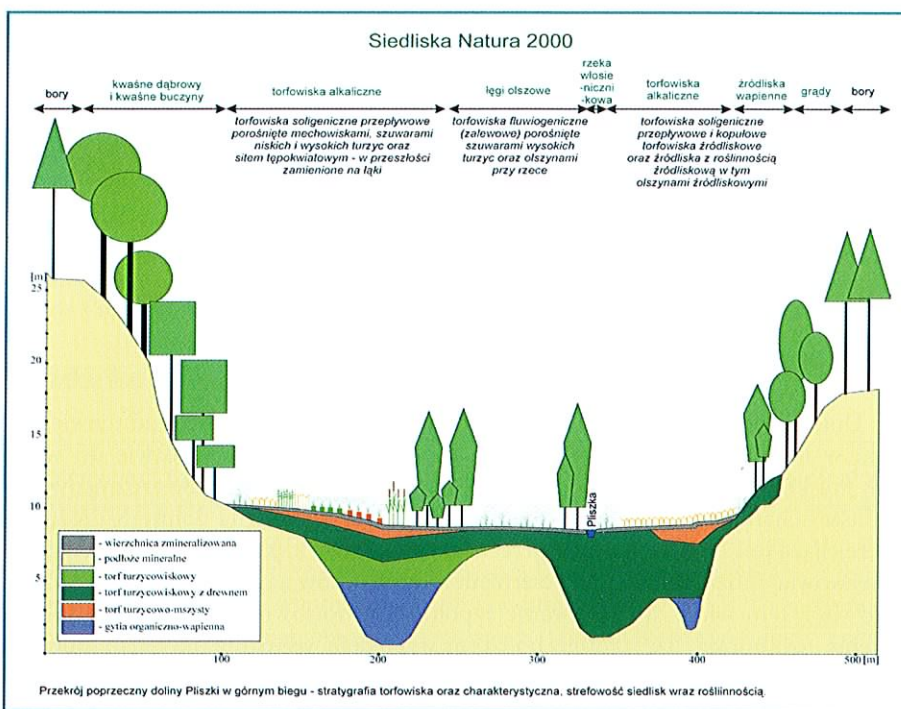
Pliszka dla przyrodnika

Dolina Pliszki wydaje się być modelowym przykładem ekosystemu niewielkiej rzeki w młodoglacjalnym krajobrazie sandrowym. W przeciwieństwie do wielu rzek Polski, tutaj, na krótkim odcinku możemy zobaczyć niezwykle zróżnicowanie siedlisk - charakterystyczną strefowość podłużną i poprzeczną doliny. Szczególnie interesująca jest tu strefowość poprzeczna. W zaledwie kilkusetmetrowym odcinku obserwować można niemal pełne zróżnicowanie typów zasilania hydrologicznego, a co się z tym wiąże zróżnicowanie typologiczne torfowisk i występującej w ich obrębie roślinności. Szczególnie pod tym względem wyróżnia się górny odcinek rzeki pomiędzy Kosobudkami a Drzewcami. Tu zaledwie na odcinku 400 m można zaobserwować niemal pełną gamę siedlisk: od buczyn i grądów porastających strome skarpy przez, w pierwszej kolejności, kopułowe torfowiska źródłiskowe z licznymi źródłiskami, przechodzące w soligeniczne torfowiska mechowiskowe, w przeszłości użytkowane również jako łąki, dalej szuwały i ziołorośla, a w końcu łęgi przy samej Pliszce ze zbiorowiskami charakterystycznymi dla rzek włosienicznikowych. Przechodząc dalej przez rzekę, po jej drugiej stronie, napotkamy zbliżony, ale na pewno nieco inny układ biotopów, w tym też roślinności. Dla wielu początkujących przyrodników, ale nie tylko, to doskonałe miejsce na studia ekologii krajobrazu

- zależności pomiędzy typem torfowisk, roślinnością, światem zwierząt a budową geologiczną, warunkami wodnymi czy wreszcie sposobem użytkowania gospodarczego.

Pliszka to doskonały poligon dla florystów i fitosocjologów. Z pewnością na odkrycie czekają tu kolejne rzadkie gatunki, a występujące zbiorowiska roślinne wzbogacają materiał dokumentacyjny dotąd słabo opisanych lub w niewystarczającym stopniu udokumentowanych jednostek fitosocjologicznych. Wreszcie Pliszka to interesujące studium tempa i kierunków przemian doliny rzecznej po ustąpieniu lub ograniczeniu presji człowieka.

W najbliższych latach w dolinie planuje się przeprowadzenie różnych zabiegów w ramach tzw. czynnej ochrony. Długofalowe badania skutków i efektów podejmowanych działań mogą dostarczyć wielu interesujących i ważnych materiałów naukowych, ale też praktycznej wiedzy, jak chronić ten i podobne ekosystemy.



Pliszka - oaza ciszy i spokoju

Bez względu na to, czy przyjedziemy nad Pliszkę na spływ kajakowy, łowić ryby, zbierać grzyby, otaczająca nas przyroda w każdym przypadku powinna napawać nas powszechnie panującą ciszą i spokojem. Powinniśmy zawsze pamiętać, dlaczego tak jest. To właśnie brak wyasfaltowanych lub wybrukowanych ścieżek rowerowych, nie-



oczekiwanie kończące się dróżki leśne, nieistniejące mosty, zwalone drzewa strzegą dolinę przed szaleństwem współczesnych „pseudoturystów”. Drogi, a raczej odcinki specjalne dla samochodów terenowych, brak ekskluzywnych hoteli, czy zwykłej budki z hot-dogami czynią to miejsce wciąż dzikim i nieznanym, a przez to ciągle niezwykłym. Naszym marzeniem jest, aby takim pozostało na zawsze. Wierzymy, że chociaż wraz ze zmieniającym się światem zmieni się otoczenie Pliszki, to ona sama pozostanie taką jaka jest.

Miejsca, które warto odwiedzić

Bez wątplenia każdy fragment rzeki czy doliny jest urokliwy i warty odwiedzenia. Odwiedzając dolinę od kilkunastu lat, upodobaliśmy sobie szczególnie jej górny bieg. Dlaczego? Być może dlatego, że tu dolina jest najbardziej zróżnicowana. Wąski i głęboki wąwóz na którego dnie płynie rzeka nagle, przechodzi w szeroką dolinę z kwiecistymi łąkami. Strome brzegi doliny oddalają się, a ich granicę wyznacza ciemniejsza zieleń buczyn. W środku lasu, nad rzeką - polana, strzeliste świerki, pojedyncze i oddalone od siebie domy. Dróżka, wijąca się jak rzeka, zdawać się by mogło, prowadząca donikąd. Łąki stopniowo zamieniają się w turzycowiska, a rzeka kryje się w olszynach. Ścieżki przegradzają strumienie, wypływające z licznych źródeł u podnóża stromych zboczy. Rzeka podmywająca skarpe, a nad nią co chwilę przelatujący zimorodek lub pliszka górską. To niezapomniany i za każdym razem inny krajobraz. Krajobraz doliny pomiędzy trochę zapomnianym Zamętem a Drzewcami,



Wzdłuż rzeki biegną liczne, nieprzejezdne drogi leśne - wymarzone trasy na długie wycieczki, spacery, a także jazdę konno

Pliszka, Gądkowem. To miejsca na wielogodzinne spacery, rowerowe przejażdżki. Będąc w tej części doliny warto wybrać się nad Konotop - dopływ Pliszki.

Bez względu na zainteresowania, miejscem wartym odwiedzenia i łatwo dostępnym jest duże torfowisko powyżej osady Pliszka, na wysokości Drzewiec. To jeden z najszerszych fragmentów doliny. Z mineralnych krawędzi rozciąga się niezwykle widok. Najlepszymi punktami obserwacyjnymi są ambony myśliwskie. Z niektórych można zobaczyć meandrującą rzekę, która co kilkadziesiąt metrów zmienia kierunek, zbliżając się to do południowego, to do północnego brzegu doliny. „Beczące” kszycy, zaniepokojone brodzie samotne, krążący nad trzcinowiskami błotniak stawowy, klangor żurawi to standardowy zestaw atrakcji ornitologicznych.

Niezapomnianych wrażeń mogą dostarczyć również wycieczki w okolice jeziora Ratno lub jeziora Wielicko koło Gądkowa. Naszym ulubionym miejscem

jest południowy brzeg jeziora Ratno w sąsiedztwie dużego kompleksu źródłiskowego. Tu, z wysokiej na ok. 20 metrów skarpy, rozciąga się przepiękny widok na jezioro i dolinę. Okolice Ratna i Wielicka to rewir polowań bielika, ale oprócz niego obserwować tu można wiele innych gatunków ptaków; od zawsze obecnych krzyżówek i czapli siwych po zalatujące kormorany.

Poniżej jeziora Wielicko Pliszka całkowicie zmienia swój charakter. Płyń w wąskiej i głębokiej dolinie, której skarpy porastają stare grądy i buczyny. Ten fragment najlepiej i zarazem najłatwiej podziwiać z kajaka.

Aby uzyskać pełny obraz zróżnicowania doliny Pliszki, warto chociaż na kilka chwil zatrzymać się w okolicach Uradu. Ten ujściowy odcinek Pliszki ma zupełnie inny charakter niż cała rzeka powyżej. Tak naprawdę trudno powiedzieć, na ile jest to jeszcze dolina Pliszki, a na ile już dolina Odry. Granica między nimi o różnych porach roku przebiega gdzie indziej i uzależniona jest od poziomu wody w Odrze.

PLISZKA DZISIAJ I JUTRO

Zagrożenia

Charakter doliny Pliszki od początku jej istnienia kształtuje w zasadzie jeden podstawowy czynnik - czysta, uboga w minerały i biogeny, nieskażona i nie zanieczyszczona woda - wypływająca z ubogiego, piaszczystego sąsiedztwa. Tak długo, jak proces ten pozostanie utrzymany, mamy szansę zachować dolinę w miarę naturalnym stanie. Przy czym należy pamiętać, że równie istotnym czynnikiem będzie tu nie tylko jakość, ale też ilość dopływającej wody. W praktyce oznacza to szczególną ostrożność przy lokalizowaniu wszelkich inwestycji, nie tylko w obszarze zlewni powierzchniowej rzeki, ale też zlewni podziemnej. Nadmierny pobór wód podziemnych zasilających dolinę może spowodować wysychanie źródeł, jakże ważnego elementu poprawiającego jakość wód powierzchniowych. Od stałego dopływu nieskażonych wód podziemnych uzależniona jest egzystencja występujących tu torfowisk źródłiskowych, źródeł - siedlisk ze względu, na które m.in. obszar ten włączono do sieci Natura 2000. Daleko idącą ostrożność należy zachować nie tylko w przypadku poboru wód, ale także ich odprowadzania. Otoczenie lasów w praktyce skutecznie eliminuje wpływ zanieczyszczeń pochodzących z nawożenia czy stosowania pestycydów w rolnictwie na wody podziemne. Niestety gorzej sprawa przedstawia się jeżeli chodzi o wody powierzchniowe transportowane rzeką Pliszka. Na długości ok. 60 km swojego biegu Pliszka narażona jest na wiele możliwości zanieczyszczenia.

W tej chwili - paradoksalnie - największym zagrożeniem są niewystarczająco dobrze oczyszczone ścieki odprowadzane z oczyszczalni położonych w górnym biegu rzeki (Gronów, Toporów)!

Nieszczelne szamba, niezabezpieczone odpowiednio gnojowniki gospodarstw położonych nad rzeką, spływające z parkingów wody opadowe, przedostające się rowami melioracyjnymi nawozy, to wcale nie potencjalne, ale rzeczywiste zagrożenia jakim Pliszka opiera się od kilkudziesięciu lat. Niestety, to nie koniec czarnej listy istniejących zagrożeń. Istotny negatywny wpływ na rzekę ma sztucznie utworzone jezioro Wielicko. Płytki, duży zbiornik z szybko nagrzewającą się wodą zdecydowanie pogarsza jej jakość. Pierwotnie mający służyć rekreacji - dzisiaj wypełniony osadami, które stanowią bardzo trudny do rozwiązania problem. Ich mechaniczne usunięcie byłoby zabiegiem niezwykle trudnym i kosztownym, natomiast spuszczenie wraz z rzeką oznaczałoby katastrofę ekologiczną całego jej środkowego i dolnego biegu.

Istniejące piętrzenia na rzece z jednej strony przyczyniają się do natleniania wody i jej samoczynnego oczyszczania, z drugiej natomiast istotnie spowalniają bieg rzeki (co ma znowu niekorzystny wpływ na jej parametry fizykochemiczne), ograniczają naturalne procesy formowania się koryta rzecznego, wreszcie całkowicie

eliminują swobodną migrację fauny, zmieniają ukształtowanie i charakter dna, co przekłada się np. na likwidację tarlisk pstrąga. Ich oddziaływanie pomimo pewnych pozytywnych aspektów należy więc uznać za negatywne.

Dyskusyjnym pozostaje fakt lokalizacji stawów rybnych w dolinie. Niewątpliwie zmieniają charakter krajobrazu doliny, istotnie oddziałują na parametry wód, często powstają kosztem cennych przyrodniczo siedlisk i gatunków. Z przeprowadzonych badań wynika, że w zależności od lokalizacji, intensywności hodowli, ilości pobieranej wody, a nawet gatunków hodowanych ryb mogą one mieć zróżnicowany wpływ na jakość wody: od negatywnego, przez obojętny, do nawet pozytywnego. Pamiętać jednak należy, że jakość wody, to tylko jeden z wielu czynników rozpatrywanych w kategorii zagrożeń dla całego obszaru.

Obecnie jakość wód Pliszki, choć niezła, pozostawia niestety wiele do życzenia. Potwierdzają to nie tylko laboratoryjne analizy. Krystalicznie czysta woda (wcale nie pochodząca z wysokogórskich strumieni!) to nie mrzonka i fanaberia „nawiedzonych” ekologów, lecz w wielu miejscach kraju normalna rzeczywistość.

Zagrożenia związane z jakością i dostępnością wód, zarówno podziemnych, jak i powierzchniowych należą do najważniejszych, ale nie jedynych. Urok i bogactwo przyrodnicze doliny związane są z jej dużą różnorodnością, mozaiką różnego typu ekosystemów. Gospodarka XIX i XX wieku groziła likwidacją tej mozaiki. Istniała realna groźba, że całą dolinę pokryją mocno zmeliorowane i intensywnie użytkowane łąki rozdzielone dużymi zbiornikami wodnymi z elektrowniami i młynami. Tak się nie stało, natomiast w końcu XX w. zaistniał problem zaniku otwartych terenów torfowisk i łąk, które od kilkudziesięciu lat zarastają roślinnością leśną.

Zaledwie miesiące dzielą nas od sytuacji, kiedy przygotowano plany przegrodzenia Pliszki w kilku miejscach i utworzenia ogromnych (jak na tej wielkości dolinę) zbiorników retencyjnych - kolejnych jezior, dodatkowo pogarszających jakość wody, zalewających istniejące torfowiska i źródła. Jezior, które po latach wypełnią się osadami, z którymi nie wiadomo co zrobić, a co najgorsze jak się ich pozbyć.

Co kilka miesięcy słyszymy o kolejnych planach „zagospodarowania energetycznego” rzeki, a więc kolejnych barierach dla migrującej fauny, dalszym przekształcaniu górskiego charakteru rzeki na wolno płynący ciek, w którym nie ma już miejsca dla minoga strumieniowego.

Pomysły na zagospodarowanie doliny Pliszki w najbliższej przyszłości z pewnością zaskoczą nas wielokrotnie. Może wśród nich będą takie, które wreszcie wpiszą się w nasz wymarzony obraz tych terenów.

Przyjazne formy zagospodarowania

Włączenie doliny Pliszki wraz z jej wszystkimi cennymi walorami przyrodniczymi do sieci Natura 2000, wbrew błędnej, a dość popularnej opinii, nie oznacza rezygnacji z prowadzonej tu dotąd gospodarki. Przykładem tego jest chociażby nadal prowadzona na tym samym poziomie gospodarka leśna czy gospodarka rybacka.

W tej kwestii prawdopodobnie nic w przyszłości się nie zmieni. Dopóki korzystanie ze środowiska będzie zrównoważone i odbywać się będzie bez uszczerbku dla niego samego, każda forma gospodarki będzie w tym obszarze dopuszczalna, zarówno ta istniejąca, jak też planowana.

Zachowanie doliny Pliszki w obecnym stanie wcale nie wymaga szczególnych zabiegów i działań. Prowadzona tu gospodarka leśna w niewielkim stopniu oddziałuje na środowisko. Większa część terenów leśnych włączonych do obszaru Natura 2000 pozostaje tak naprawdę poza sferą zainteresowań gospodarki leśnej (właściwie jednej z jej funkcji - produkcyjnej), a to z powodu utrudnionego dostępu i kosztownego pozyskania drewna, niskiej jego wartości czy przyczyn natury czysto ekologicznej. Funkcje związane z ochroną przyrody, ochroną gleb, retencją wody mają również wymierny ekonomiczny walor, doskonale rozumiany i realizowany w tym obszarze przez leśników.

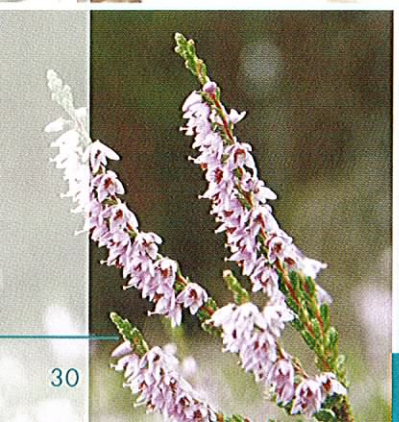
W naszej opinii gospodarka rybacka prowadzona na obecnym poziomie również nie ma istotnego negatywnego wpływu na rzekę oraz związane z nią ekosystemy. Niemniej jednak w myśl zasady, że nigdy nie jest tak dobrze, że nie mogłoby być lepiej, warto zastanowić się jak daleko możliwe jest jej udoskonalenie. Przecież istnieją sposoby całkowitej eliminacji negatywnych skutków oddziaływania hodowli ryb na jakość wód, a w konsekwencji jakość walorów całego obszaru. Jednocześnie uważamy, że budowa kolejnych stawów rybnych, pomimo istniejących możliwości całkowitej eliminacji niekorzystnego oddziaływania na jakość wód, byłaby realnym zagrożeniem, bowiem musiałyby odbyć się kosztem cennych przyrodniczo terenów, walorów krajobrazowych itp.

Dziedzina gospodarki, która w najbliższych latach powinna rozwijać się w dolnie Pliszki jest ekstensywne rolnictwo. Dolina stanowi idealne miejsce dla ekstensywnej - ekologicznej hodowli zwierząt. W ramach prowadzonej tu gospodarki rolnej istnieje możliwość pozyskiwania ogromnych ilości biomasy możliwej do wykorzystania, choćby do celów energetycznych.

Z pewnością w przeciągu kilku najbliższych lat w dolinie Pliszki rozkwit przeżyją różne formy turystyki i rekreacji. W naszym wspólnym interesie jest, żeby rozkwit ten odbywał się z poszanowaniem, a nie kosztem środowiska. Liczba odwiedzających dolinę, nieznacznie przekraczająca obecne możliwości logistyczne, nie powinna w żaden, negatywny sposób oddziaływać na ten obszar.

Szanse

Dolina Pliszki, jako obszar Natura 2000, w naszym przekonaniu rodzi wiele nowych możliwości rozwoju. Z pełną świadomością i premedytacją nie mówimy tu o wyzwaniach. Bowiem, czy przestrzeganie powszechnie obowiązujących norm i zasad korzystania ze środowiska, to wyzwania na miarę XXI wieku w środku cywilizowanej Europy? Czy w dobie powszechnej edukacji ekologicznej, zewsząd docierających informacji na temat konieczności poszanowania środowiska, od którego



tak bardzo jesteśmy zależni, technologii, o jakiej jeszcze nasi rodzice nie śnili, zanieczyszczona woda w rzece, to nierozwiązywalny problem? W naszym mniemaniu, raczej efekt wieloletnich zaniedbań i powód do wstydu, szczególnie dla nas samych - mieszkańców tej właśnie okolicy. To bardzo przykre, ale jak do tej pory nie potrafiliśmy sobie z tym problemem w pełni poradzić, zarówno nad Pliszką, jak też równie piękną i cenną Ilanką, płynącą w sąsiedztwie, zaledwie kilku kilometrów! Włączenie doliny Pliszki w sieć obszarów chronionych o randze europejskiej powinno mobilizować nas wszystkich do działań poprawiających stan środowiska, nawet jeżeli nie przyczyniliśmy się bezpośrednio do jego pogorszenia. Byłoby rzeczą niewybaczalną nie podjęcie odpowiednich działań. Tym bardziej, że obszary takie jak dolina Pliszki to tereny traktowane w Europie priorytetowo z wieloma przywilejami - również finansowymi. Nie ma żadnych innych obszarów w Europie, dla których ochrony stworzono specjalny fundusz (dawniej Life, obecnie Life+)! Na ochronę takich właśnie obszarów przeznaczono w Unii Europejskiej olbrzymie środki finansowe. Grzechem byłoby nie wykorzystanie takiej szansy.

Szczególnego wsparcia może oczekiwać również rozwijające się tu ekstensywne rolnictwo. Już od tego roku można realizować w dolinie co najmniej kilka wariantów pakietów rolno-środowiskowych. W praktyce nie ma tu skrawka ziemi, dla którego nie można by otrzymywać preferencyjnych dopłat. Z uwagi na położenie w obszarze Natura 2000 dopłaty te są o blisko 20% wyższe od tych poza jego granicami.

Analiza różnych programów finansowanych ze środków „unijnych” wskazuje, że niemal każdy z nich priorytetowo traktuje wszelkie przyjazne środowisku działania podejmowane na obszarach Natura 2000, w tym szczególnie służące lokalnemu rozwojowi. Bez względu na to, czy będą to działania zmierzające do rozwoju turystyki, rolnictwa, wszelkiego rodzaju infrastruktury technicznej, czy edukacji. Dowodem na to może być chociażby niniejsza publikacja.

Praktycznie wszystkie działania w obecnie wdrażanym programie operacyjnym „Infrastruktura i Środowisko”, zarówno na szczeblu ogólnokrajowym, jak też



regionalnym, skierowane są na poprawę stanu środowiska lub ochronę przyrody (program jasno definiuje cel, jakim jest infrastruktura służąca rozwojowi regionalnemu, z jednoczesnym zachowaniem dobrego stanu środowiska lub jego poprawie), a obszary Natura 2000 są tu priorytetem.

Krajowy system finansowania ochrony środowiska i ochrony przyrody również wyjątkowo traktuje obszary Natura 2000. Do niedawna Fundacja EkoFundusz, a obecnie Wojewódzkie Fundusze Ochrony Środowiska z Narodowym Funduszem Ochrony Środowiska i Gospodarki Wodnej na czele, finansują działania podejmowane dla obszarów „naturowych”. Każdy projekt współfinansowany przez wymienione tu Fundusze, w każdym przypadku oceniany jest też pod kątem wpływu na obszary, siedliska czy gatunki „naturowe”.





To wielka i może ostatnia szansa, z jednej strony na rozwój, z drugiej poprawę i zachowanie tego wszystkiego, co w dolinie Pliszki cenimy najbardziej.

DZIAŁANIA PRIORYTETOWE, CZYLI LISTA „NIE TYLKO POBOŻNYCH” ŻYCZEŃ

W naszym przekonaniu, „Dolina Pliszki” wraz z przylegającymi do niej obszarami, to ogromny, jednak wciąż niedostrzegany i pod wieloma względami zaniebdany potencjał rozwojowy regionu. Bez względu na poziom organizacyjny, status instytucji czy osób zainteresowanych jakąkolwiek działalnością, mającą wpływ na stan doliny, powinniśmy pamiętać, że **tylko zachowanie lub poprawa obecnego poziomu różnorodności gatunków, siedlisk oraz ich stanu w dolinie daje szansę pełnego, długoterminowego, a przede wszystkim zrównoważonego rozwoju lokalnego!** To cel strategiczny, który możemy osiągnąć tylko i wyłącznie poprzez realizację wymienionych niżej działań.

1. **Poprawa i utrzymanie dobrej jakości wody w rzece, wymagająca:**
 - stałej kontroli i pilnej poprawy jakości odprowadzanych wód z istniejących i potencjalnych oczyszczalni ścieków (w praktyce oznacza konieczność budowy naprawę nowoczesnych oczyszczalni oraz systemów kanalizacji),
 - eliminacji dopływu lub rygorystyczne przestrzeganie jakości odprowadzanych wód z dróg i parkingów położonych w sąsiedztwie rzeki,
 - uporządkowania gospodarki wodno-ściekowej w miejscowościach położonych nad Pliszką,
 - stałej kontroli i poprawy jakości wód odprowadzanych ze stawów rybnych,
 - opracowania i wdrożenie koncepcji minimalizacji negatywnego oddziaływania Jeziora Wielicko na jakość wód w rzece.
2. **Utrzymanie mozaiki siedlisk doliny, wymagające:**
 - wspierania ekstensywnego użytkowania łąkowo-pastwiskowego łąk, mechowisk oraz niektórych zbiorowisk szuwarowych,

- kompleksowej budowy i rozwijania infrastruktury technicznej wykorzystującej uzyskaną biomasę.
3. **Likwidacja istniejących barier dla migracji fauny, wymagająca:**
 - likwidacji progów i/lub budowy przepławek,
 - zaniechania budowy nowych urządzeń lub budowli ograniczających swobodę migracji.
 4. **Budowa infrastruktury i zaplecza turystyczno-rekrecyjnego adekwatnie do „pojemności” i naturalnych warunków obszaru, tu w szczególności:**
 - wspieranie rozwoju gospodarstw agroturystycznych wraz z niezbędnym wyposażeniem (rower, lornetka itp.),
 - kursy dla właścicieli gospodarstw agroturystycznych,
 - pole namiotowe w okolicach Drzewiec, Sądowa,
 - organizacja zróżnicowanych, w zależności od zainteresowań osób odwiedzających dolinę, ścieżek pieszych, rekreacyjnych, edukacyjnych, dla turystyki kwalifikowanej itp.,
 - wyznaczenie tras dla rowerów, jazdy konnej z uwzględnieniem nadrzędnego celu troski o walory przyrodnicze obszaru,
 - stworzenia punktu informacji turystycznej, obsługującego co najmniej kilka obszarów położonych w sąsiedztwie doliny.
 5. **Promocja obszaru jako „ostoi przyrody” oraz „miękkich” form turystyki i rekreacji w jego granicach, wymagająca:**
 - kontynuacji i rozwoju cyklicznych imprez, np. „W krainie pstrąga”,
 - stworzenia produktu regionalnego,
 - regularnego wydawnictwa promującego obszar - przewodniki turystyczno-przyrodnicze,
 - prowadzenia systematycznie aktualizowanej strony internetowej poświęconej promocji turystyki i rekreacji w obszarze.

DOLINA PLISZKI W PIGULCE

Położenie

Centralna część województwa lubuskiego, 140 km na zachód od Poznania, 100 km na wschód od Berlina, kilka km od Frankfurtu n/O, na południe od DK nr 2. Wypływa z jeziora Malcz w okolicach Łagowa, po 60 km wpada do Odry powyżej Świecka.

Komunikacja

Górny odcinek rzeki - możliwość dotarcia PKP do miejscowości Drzewce (trasa Poznań-Rzepin) oraz osady Pliszka i miejscowości Gądków Wielki (trasa Zielona Góra-Rzepin) - środkowy bieg. Swobodny dojazd samochodem do miejscowości: Zamęt, Kosobudki, Drzewce, Pliszka, Gądków Wielki, Sądów, Koziczyn, Urad.

Walory przyrodnicze

Liczba oraz ranga występujących w dolinie Pliszki gatunków i siedlisk, a szczególnie ich stan zachowania, stawia ten obszar w gronie kilku najcenniejszych przyrodniczo terenów nie tylko Ziemi Lubuskiej, ale całej zachodniej Polski. Z racji koncentracji dużej liczby siedlisk chronionych (włosienicznikowy charakter rzeki, torfowiska alkaliczne, naturalne zbiorniki eutroficzne i starorzecza, źródłiska wapienne, torfowiska przejściowe i trzęsawiska, różnego rodzaju łąki, łęgi, grądy, kwaśne buczyny i kwaśne dąbrowy) oraz gatunków o randze europejskiej (lipiennik Loesela, mszak - sierpowiec błyszczący), w roku 2007 obszar został włączony do europejskiej sieci Natura 2000. W dolinie ponadto występuje szereg rzadkich i zagrożonych gatunków roślin (starczyki: krwisty, szerokolistny, Fuchsa, kruszczyk błotny, listera jajowata oraz m.in. sit tępokwiatowy, ponikło skapokwiatowe; mszaki: *Paludella squarrosa*, *Homalothecium nitens*, *Helodium blandowii*) i zwierząt (ślizaki: poczwarówka zwiężona i jajowata; ryby: koza, śliz, pstrąg potokowy; ptaki: bielik, żuraw, bocian czarny i biały, błotniak stawowy, zimorodek, pliszka górską). Ponadto wyjątkowe walory krajobrazowe, rzadko spotykane w nizinnej części kraju.

Rekomendowany czas pobytu

Od kilku godzin do kilku dni.

Możliwość zakwaterowania

Generalnie poza obszarem doliny, w odległości od kilkuset metrów do kilku kilometrów w miejscowościach: Torzym, Garbicz, Gądków Wielki, Cybinka.

W samej dolinie (jednym z najpiękniejszych jej fragmentów) polecamy kwatery w Kosobudkach (kontakt tel. 606761026 lub 0683411028).

Rekomendowane formy wypoczynku i rekreacji

Długie spacery, spływ kajakiem, wycieczki rowerowe, jazda konna, wędkarstwo, wycieczki przyrodnicze, grzybobranie.

Cykliczne imprezy

„W krainie pstrąga” - koniec czerwca nad Pliszką lub Iłanką, informacja - Klub Przyrodników (kp@kp.org.pl, tel. 0683828236).

Inne atrakcje w okolicy

Niespotykana gdzie indziej koncentracja czystych, mezotroficznych i ramienicowych jezior koło Torzymia, Garbicza, Walewic i Łagowa. Zamek Joannitów w Łagowie, Międzyrzeczki Rejon Umocniony.

Informacje dotyczące pobytu możliwości poruszania się po obszarze itp.

Nadleśnictwa: Torzym, Bytnica, Krosno Odrzańskie, Cybinka, Świebodzin.

THE PLISZKA RIVER VALLEY

Location

Central part of Lubuskie Province, 140 km west of Poznań, 100 km east of Berlin, a few kilometres from Frankfurt Oder, south of National Road no. 2. The river flows out of Lake Malcz near Łagów and after 60 km flows into the Odra river upstream of Świecko.

Access

The upper section of the river is accessible by train – stop at the railway station Drzewce (on Poznań - Rzepin route) and move further to Pliszka settlement. Alternatively, stopping at the station of Gądków Wielki on Zielona Góra – Rzepin route provides access to the midstream of the river. There is an easy access by car to the villages: Zamęt, Kosobudki, Drzewce, Pliszka, Gądków Wielki, Sądów, Koziczyn, Urad.

Nature amenities

The number and significance of species and biotopes that occur in the Pliszka river valley, particularly the preservation thereof, ranks this area among the most valuable nature sites not only in Lubuska Land but in all western Poland. In 2007 the area was submitted for inclusion in the European network Nature 2000 due to a dense concentration of protected biotopes (water-crowfoot dominated vegetation of the river course, alkaline peat bogs, natural eutrophic water bodies and old river beds, calcareous headstreams, transitional peat bogs and swamps, various meadows, carrs, riparian forests, broadleaved forests, acidic beech and oak forests) as well as species of European significance (yellow wildlip orchid, a bryophyte – slender green feathered moss). Additionally, a number of rare and endangered plant species occur in the valley (orchids: early marsh orchid, Fuchs orchid, marsh helleborine, common twayblade and, among others, blunt-flowered rush, fewflower spikerush, bryophytes: angled paludella moss, *Homalothecium nitens* moss, Blandow's bogmoss), as well as species of animals (snails: *Truncatellina claustralis* and Desmoulin's whorl snail; fish: spined loach, common loach; river trout; birds: white-tailed eagle, crane, white stork and black stork, marsh harrier, kingfisher, grey wagtail). Apart from the above, there are some unique landscape amenities, rarely encountered in the country's lowlands.

Recommended length of stay

From a few hours to a few days.

Accommodation

Accommodation options are generally situated from a few hundred yards to a few miles outside the valley, in the villages of: Torzym, Garbicz, Gądków Wielki, Cybinka.

In the valley itself (in one of its most beautiful corners) we recommend the private lodgings in w Kosobudki (contact phone 606 761026 or 068 3411028).

Recommended forms of leisure and recreation

Long walks, canoeing, cycling, horse-riding, fishing, nature excursions, mushroom picking.

Cyclical events

„In the Land of the Trout” – in the end of June by the rivers Pliszka or Ilanka; information – Naturalists Club (Klub Przyrodników: kp@kp.org.pl, ph. 068 3828236).

Other local attractions

- Elsewhere unusual concentration of clean mesotrophic and stonewort lakes near Torzym, Garbicz, Walewice and Łągów.
- Castle of Knights Hospitallers in Łągów
- Międzyrzecz Fortified Zone.

Information concerning your stay and access to the area

Forestry Inspectorates in Torzym, Bytnica, Krosno Odrzańskie, Cybinka, Świebodzin.

PLISZKA-TAL

Lage

Zentraler Teil des Bezirks Lubuskie, 140 km westlich von Poznań, 100 km östlich von Berlin, einige Kilometer von Frankfurt (Oder) entfernt, südlich der Nationalstraße Nr. 2. Der Fluss hat seinen Ursprung am Malcz-See bei Łągów und mündet nach 60 km oberhalb Świecko in die Oder.

Verkehrsanbindung

Oberer Flussabschnitt - Möglichkeit der Anfahrt mit der polnischen Bahn PKP bis nach Drzewce (Strecke Poznań-Rzepin) sowie zur Siedlung Pliszka und der Ortschaft Gądków Wielki (Strecke Zielona Góra - Rzepin) - mittlerer Flussabschnitt. Anfahrt mit dem Pkw zu den Orten: Zamęt, Kosobudki, Drzewce, Pliszka, Gądków Wielki, Sądów, Koziczyn, Urad.

Besonderheiten der Tier- und Pflanzenwelt

Die Anzahl und der Rang der im Pliszka-Tal vorkommenden Arten und Lebensräume sowie insbesondere deren Erhaltungszustand erlauben es, dieses Gebiet zu einer Gruppe der wenigen, unter dem Naturgesichtspunkt wertvollsten Orte nicht nur im Lebusener Land, sondern in ganz Westpolen zu zählen. Aufgrund der

Konzentration einer großen Zahl von geschützten Lebensräumen (Wasserhahnenfuß-Fluss, alkalische Moore, natürliche eutrophe Becken und Altwasser, kalkreiche Quellgründe, Übergangs- und Schwingrasenmoore, Wiesen verschiedener Art, Auenwälder, Eichen-Hainbuchen-Wälder, saure Buchenwälder und saure Eichenwälder) sowie Arten von europäischem Rang (Sumpf-Glanzkraut, Firnisglänzendes Sichelmoos) wurde das Gebiet 2007 für das europäische Netz Natura 2000 gemeldet. Im Tal kommt darüber hinaus eine Reihe von seltenen und gefährdeten Pflanzenarten (Orchideen: Fleischfarbendes Knabenkraut, Breitblättriges Knabenkraut, Fuchs' Knabenkraut, Sumpf-Stendelwurz, Großes Zweiblatt, ferner u. a. Stumpfblietige Binse, Armblütige Sumpfbirse und Moose: *Paludella squarrosa*, *Homalothecium nitens*, *Helodium blandowii*) und Tierarten (Schnecken: Schmale Windelschnecke, Bauchige Windelschnecke; Fische: Steinbeißer, Bachschmerle, Bachforelle; Vögel: Seeadler, Kranich, Weiß- und Schwarzstorch, Rohrweihe, Eisvogel, Gebirgsstelze) vor. Darüber hinaus findet man hier außergewöhnliche Landschaftsmerkmale, die im polnischen Tiefland selten anzutreffen sind.

Empfohlene Aufenthaltsdauer

Von ein paar Stunden bis zu ein paar Tagen.

Unterkunftsmöglichkeit

Grundsätzlich außerhalb des Talbereichs, ein paar hundert Meter oder wenige Kilometer entfernt, in den Ortschaften Torzym, Garbicz, Gądków Wielki, Cybinka. Im selben Tal (in einem der schönsten Talabschnitte) empfehlen wir eine Unterkunft in Kosobudki (Kontakt: Tel. 0048 606761026 oder 0048 68 3411028).

Empfohlene Erholungsformen

Lange Spaziergänge, Kanufahrten, Radwanderungen, Reiten, Fischen, Naturexkursionen, Pilze Sammeln.

Jährlich wiederkehrende Veranstaltungen

„Im Land der Forellen“ - Ende Juni, an den Flüssen Pliszka oder Ilanka. Informationen: Klub Przyrodników (kp@kp.org.pl, Tel. 0048 68 3828236).

Weitere Attraktionen in der Gegend

Eine Konzentration von einmaligen, sauberen, mesotrophen und Armleuchteralgen-Seen bei Torzym, Garbicz, Walewice und Łągów. Die Burg der Johanniter in Łągów sowie die Festungsfront Oder-Warthe-Bogen.

Informationen über den Aufenthalt, über die Möglichkeit, durch das Gebiet zu reisen usw.

Dienststellen der Oberförstereien: Torzym, Bytnica, Krosno Odrzańskie, Cybinka, Świebodzin.