

ISSN 1426-3904

Bociek

Biuletyn Klubu Przyrodników



Cietrzew. Fot. Basia Matejak

153 1/2023

SPRAWOZDANIE

Zarządu Klubu z działalności w roku 2022



(Od redaktorki): Zgodnie ze zwyczajem wraz z pierwszym numerem każdego rocznego BOĆKA publikujemy rozliczenie działalności Klubu za rok poprzedni. Życzymy wypieków na policzkach podczas czytania 😊

Członkowie Klubu

W dniu 31.12.2022 r. Klub Przyrodników liczył 262 członków, z których na ten dzień 116 osób miało opłacone aktualne składki (za rok 2022). Przybyło nam 7 nowych członków, a ubyło 5. W podziale na województwa od lat przoduje Wielkopolska: 79 osób. Niedaleko za nią jest woj. lubuskie - 62 osoby, a następnie: pomorskie - 31, zachodniopomorskie - 22, dolnośląskie - 16, małopolskie - 11, śląskie - 8, łódzkie - 5, mazowieckie - 5, opolskie - 5, warmińsko-mazurskie - 5, kujawsko-pomorskie - 3, podlaskie - 3, lubelskie - 2, podkarpackie - 2, świętokrzyskie - 1. Wśród zainteresowań zdecydowanie dominuje ornitologia, choć równie często pojawiają się rozmaite sporty i fotografia. Najstarsza osoba obchodzi w tym roku 77 urodziny, a najmłodsza 7.

Koła terenowe

W ramach struktur organizacyjnych Klubu w roku 2022 działalność prowadziło pięć kół terenowych: pilskie, wolsztyńskie, poznańskie, dolnośląskie i wschodniopomorskie.

Przedsięwzięcia ochrony przyrody realizowane

1. Przeciwdziałanie zmianom klimatu w ramach ochrony torfowisk na nizinie Wschodnio- i Środkowoeuropejskiej: przedsięwzięcie realizowane z niemiecką organizacją NABU oraz NGO z Litwy, Łotwy i Estonii, współfinansowane z instrumentu LIFE. Projekt rozpoczął się we wrześniu 2016 r., a zakończył 31 marca 2022 r. Działania szczegółowo były opisane w ramach rocznych sprawozdań w poprzednich latach. Sprawozdanie z realizacji zostało pozytywnie ocenione przez Komisję Europejską, a przed-

siewzięcie kandyduje do tytułu „najlepszy projekt roku”.

2. Wspólnie z belgijską ekologiczną organizacją pozarządową Natuurpunt realizowano przedsięwzięcie Zielone Doliny: łączenie ochrony siedlisk przyrodniczych z długoterminowym zarządzaniem biomasą i włączaniem wielu interesariuszy, współfinansowane jest z instrumentu LIFE. Celem jest zapewnienie trwałości działań ochronnych podejmowanych w ostojach Klubu poprzez rozbudowę infrastruktury technicznej służącej zagospodarowaniu uzyskiwanej biomasy w Stacji Terenowej w Owczarach. W roku 2022:

- zakończono zakupy sprzętu technicznego, w tym samochodu ciężarowego,
- prowadzono działania z zakresu czynnej ochrony w obrębie objętych przedsięwzięciem torfowisk.

W czerwcu, w ramach zaplanowanej wizyty Monitora projektu gościliśmy grupę osób reprezentujących naszego partnera z Belgii.

3. Rozwijano koordynowaną przez Klub i prowadzoną wspólnie z kilkunastoma innymi organizacjami ogólnopolską akcją “Rezerwaty – czas na comeback!” mającą na celu uzupełnienie i rozwój istniejącej sieci rezerwatów przyrody w kraju. Prace w 2022 r. doprowadziły na początku 2023 r. do pierwszego krajowego podsumowania – zgromadziliśmy dane o 1328 proponowanych rezerwach o łącznej powierzchni 149 tys. ha.

4. Przebudowa oraz zmiana sposobu użytkowania zabytkowego budynku z XVIII w. - karczmy sądowej w Uniemyślu – kompleksowy remont.

W roku 2022 kontynuowano niezbędne prace w celu skompletowania wymaganych prawem dokumentacji technicznych na potrzeby kolejnych prac remontowych w

Stacji niezbędnych do adaptacji na ośrodek edukacji ekologicznej skoncentrowany na przyrodzie Sudetów Środkowych, ochronie i reintrodukcji niepylaka apollo w ramach przedsięwzięcia dofinansowanego przez LIFE i NFOŚiGW.

5. Kontynuowano akcję **ochrony muraw kserotermicznych nad dolnym Bobrem**, zmierzającą do objęcia najcenniejszych fragmentów czynną ochroną. Sfinalizowano zakup kolejnej działki. Na wykupionych i dzierżawionych działkach przeprowadzono zabiegi czynnej ochrony.

6. Wspólnie z Karkonoskim Parkiem Narodowym i Instytutem Botaniki PAN oraz 3 innymi organizacjami pozarządowymi z Czech i Austrii kontynuowaliśmy realizację **przedsięwzięcia ochrony i reintrodukcji niepylaka apollo** (w Polsce na terenie Sudetów) współfinansowanego przez instrument LIFE oraz NFOŚiGW. W roku 2022:

- w marcu KP zorganizował 3-dniowe spotkanie zespołu projektowego w Jeleniej

Górze, połączone z wizytą monitorującą, rozpoczęliśmy współpracę ze szkołą leśną Nadleśnictwa Kamienna Góra w Krzeszowie, gdzie założyliśmy dodatkową, poza Uniemyślem, uprawę rośliny żywicielskiej dla gąsienic niepylaka - rozchodnika wielkiego,

- rozpoczęliśmy budowę motylarni na zapleczu Stacji Terenowej w Uniemyślu połączonej z naprawą murów piwniczek zewnętrznych pod wiatę edukacyjną i zielony dach z rozchodnikiem. Zakończenie planujemy na 15 kwietnia 2023 r.,



- rozpoczęliśmy próbną hodowlę niepylaka apollo w Uniemyślu. W tymczasowym namiocie postawionym na potrzeby hodowli z 68 gąsienic otrzymanych od Karkonoskiego Parku Narodowego udało się nam uzyskać 2866 jajeczek do dalszej hodowli już w docelowej motylarni na zapleczu Sudeckiej Stacji Terenowej,
- we wrześniu wspólnie z Karkonoskim Parkiem Narodowym zorganizowaliśmy 3-dniową międzynarodową konferencję w Centrum Edukacji Przyrodniczej KPN w Jeleniej Górze, której głównym tematem była ochrona niepylaka, innych gatunków motyli i terenów otwartych. Relacja oraz materiały z konferencji zostały umieszczone na stronie przedsięwzięcia: <https://parnassius-apollo.life/event-directory>,
- wspólnie z lokalną społecznością stworzyliśmy pierwszy ogród dla niepylaka apollo, wydarzenie było połączone z piknikiem rodzinnym,
- rozpoczęliśmy kampanię społeczną połączonej z monitoringiem służącym ewaluacji przedsięwzięcia,
- regularnie publikowaliśmy treści edukacyjne na stronie internetowej przedsięwzięcia oraz profilach w mediach społecznościowych,
- rozpoczęto prace i testy terenowe nad utworzeniem wspólnej metodyki monitoringu niepylaka apollo i jego siedlisk,
- na bieżąco koordynowaliśmy zbieranie danych do rocznego raportu z hodowli niepylaka apollo z 5 organizacji partnerskich,
- w ramach projektu podjęto działania niezbędne do badań genetycznych gatunku, analizy źródeł historycznych.

7. Wspólnie z NABU (Niemcy) w partnerstwie z OTOP kontynuowano realizację przedsięwzięcia **Multi-stakeholder Land-**

scape and Technical Innovation leading to Peatland Ecosystem Restoration, które ma za zadanie wsparcie ochrony Torfowisk Orawsko-Nowotarskich. W 2022 r. kontynuowano rozpoznanie przyrodnicze obiektów.

8. W roku 2022 w ramach wspólnej z WWF Polska realizacji przedsięwzięcia **Obszary chronione prywatnie** sfinalizowano zakup 3 działek obejmujących fragmenty torfowisk nad Rospudą, mechowisk k. Sulęcyna oraz muraw nad Bobrem. Łącznie zakupiliśmy tereny o powierzchni nieco poniżej 5 ha. W roku 2022 złożyliśmy wniosek o zgodę KOWR na zakup ok. 8 ha torfowisk koło Konotopu w dolinie rzeki Pliszki.

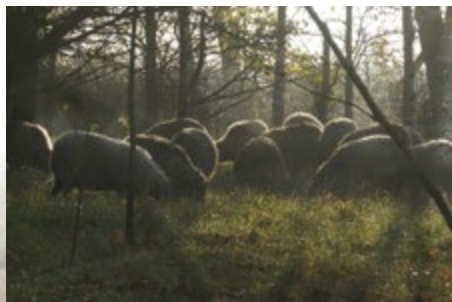
9. Kontynuowano realizację przedsięwzięcia **Przyroda na zboczu doliny**. W roku 2022 zorganizowano m.in. imprezy edukacyjne: Spotkania z Łąką i Sadem, Festiwal Przyrodniczy „Szumiące Trawy”, pikniki edukacyjne na wsiach, zajęcia edukacyjne w szkołach i domach pomocy społecznej, a w ramach odtwarzania lokalnych odmian drzew owocowych wykonano terenowy przegląd alei i sadów.

Działalność rolno-środowiskowo-klimatyczna

Klub kontynuował rozpoczętą przed laty ochronę zagrożonych elementów krajobrazu rolniczego w ramach prowadzonego gospodarstwa rolnego w Owczarach oraz posiadanych i dzierżawionych gruntów. Hodowla zwierząt obejmowała ok. 200 owiec, 10 kóz oraz 1 konia. W Owczarach kontynuowano wypas muraw kserotermicznych, prowadzono szkółkę starych odmian drzew owocowych (zaszczepiono ok. 1000 sadzonek) oraz kolekcję zachowawczą chwastów. W roku 2022 kontynuowano nowy cykl realizacji programu rolno-środowiskowo-klimatycz-

nego w ramach różnych wariantów pakietu 4 i 5 (ochrona siedlisk i zagrożonych gatunków ptaków) obejmujących murawy kserotermiczne w dolinie Odry (głównie w okolicach Owczar, Zatonii Dolnej i Cedyni), murawy kserotermiczne w okolicach Gorzowa Wlkp., łąki w Koźminku, łąki nad Obrą, łąki i torfowiska nad Ilanką k. Torzymia i torfowiska nad Pliszką w Kosobudkach oraz torfowiska w różnych rejonach Pomorza. Łącznie programem rolno-środowiskowym objętych jest ok. 125 ha gruntów - głównie muraw kserotermicznych, różnego typu łąk i torfowisk. Wypas i koszenia prowadzono zgodnie z wymogami określonymi w programach rolno-środowiskowo-klimatycznych.

Opracowania i ekspertyzy



W roku 2022 Klub kontynuował lub rozpoczął prace terenowe i kameralne na potrzeby kilkudziesięciu opracowań, na zlecenie różnych instytucji. Były to:

- projekt planu ochrony Parku Krajobrazowego Dolina Słupi - na zlecenie Pomorskiego Zespołu Parków Krajobrazowych, przy współpracy z Narodową Fundacją Ochrony Środowiska (sporządzono pełną dokumentację oraz projekt uchwały ustanawiającej Plan),
- plany zadań ochronnych dla 4 obszarów Natura 2000 w województwie warmińsko-mazurskim: Ostoja Welska, Przełomowa Dolina Rzeki Wel, Puszcza Romincka i Lasy Iławskie – na zlecenie RDOŚ Olsztyn (prace zostały ostatecznie zakończone i odebrane),
- plany zadań ochronnych 5 obszarów Natura 2000 w województwie zachodniopomorskim: Karsibórz Świdwiński, Dolina Grabowej, Dorzecze Parsęty, Ostoja Goleńowska, Dolina Piławy, Dolina Radwi, Chocieli i Chotli na zlecenie RDOŚ Szczecin (opracowania zakończone i odebrane),
- plany zadań ochronnych dla 7 obszarów



Natura 2000 w województwie pomorskim: Ostoja Borzyszkowska, Ostoja Zapceńska, Ostoja Masłowiczki, Dolina Brdy i Chociny, Dolina Szczyry, Lasy Rekowski, Nowa Brda, Dolina Słupi na zlecenie RDOŚ Gdańsk (opracowania zakończone i odebrane przez zamawiającego),

- projekty planów ochrony rezerwatów: Nowe Wicko, Źródłiskowe Torfowisko, Buczyna nad Słupią na zlecenie RDOŚ Gdańsk (opracowania zakończone i odebrane przez zamawiającego),
- projekt planu ochrony rezerwatu „Uroczysko Kramnik” na zlecenie RDOŚ Olsztyn (opracowanie zakończone i odebrane przez zamawiającego),
- monitoring lipiennika w obszarze Natura 2000 Mazurskie Bagna na zlecenie RDOŚ Olsztyn (opracowanie zakończone i odebrane przez zamawiającego),
- programy ochrony dla rzeki Budkowiżanki i Bogacicy wraz z drukiem publikacji na zlecenie Urzędu Marszałkowskiego w Opolu (opracowania zakończone i odebrane przez zamawiającego).

Edukacja i promocja ochrony przyrody

W roku 2022, w dniach 1-2 kwietnia zorganizowano zjazd Klubu i Walne Zgromadzenie członków w ośrodku edukacji ekologicznej zespołu parków krajobrazowych woj. wielkopolskiego w Łądzie nad Wartą.





Klub był organizatorem kilkunastu imprez i spotkań odbywających się w Stacji Terenowej w **Owczarach** – głównie w ramach przedsięwzięcia „Przyroda na zboczach doliny”. Wczesną wiosną i zimą przeprowadzono akcje wycinek ekspansywnych zarośli na murawach kserotermicznych. Podczas kilku

jednodniowych akcji z udziałem wolontariuszy, pracowników Zespołu Parków Krajobrazowych Woj. Lubuskiego i pracowników KP, usunięto odrosty tarniny na pow. ok 1 ha. W maju Stacja współpracowała w realizacji teledysku do utworu „Słyszysz” Natalii Przybysz, który jest częścią kampanii Funda-

cji WWF promującej tworzenie społecznych rezerwatów przyrody. Od maja do późnej jesieni Stacja prowadziła ochronę muraw kserotermicznych – poprzez wypas owiec i kóz uzupełniany koszeniem na murawach – w Owczarach, w okolicach Gorzowa Wlkp. (w rezerwacie Gorzowskie Murawy i użytku ekologicznym Murawy Gorzowskie), w okolicach Zatonii Dolnej w woj. zachodniopomorskim. W kwietniu i maju, z udziałem wolontariuszy i pracowników Klubu, przeprowadzono akcje koszenia i usuwania odrostów krzewów na nowo nabytych przez Klub murawach na Bobrem (okolice Krosna Odrzańskiego). Powierzchnia muraw to ok. 3 ha.

W sierpniu 2022 Odrę dotknęła największa dotychczasowa katastrofa ekologiczna. Stacja brała udział w monitoringu martwych ryb i mięczaków, realizowanym przez Koalicję Ratujmy Rzeki, w której Klub jest zrzeszony, oraz uczestniczyła w wielu spotkaniach poświęconych katastrofie.

W Stacji Terenowej w **Uniemyślu** poza działalnością związaną z przedsięwzięciem ochrony niepylaka zorganizowaliśmy szereg imprez i wycieczek przyrodniczych, począwszy od tropienia ssaków zimą, poprzez imprezy cykliczne, po organizację wspólnie z mieszkańcami imprez okazjonalnych dla dzieci (dzień dziecka, mikołajki itp.).

We wrześniu Klub zorganizował dla zaprzyjaźnionych organizacji przyrodniczych z Francji i Belgii dwudniową wycieczkę terenową po wybranych torfowiskach alkalicznych Pomorza. W wycieczce udział wzięło ponad 30 osób.

Klub prowadził serwis internetowy. W roku 2022 na stronie kp.org.pl odnotowaliśmy ok. 45 tys. odwiedzin pochodzących z kilkudziesięciu krajów. Najwięcej gości zagranicznych pochodziło z Niemiec, USA, Wielkiej Brytanii, Belgii i Holandii. Z terenu Polski



odnotowano 43 tys. wizyt. W czołówce miast, z których pochodziły osoby odwiedzające naszą stronę znalazły się: Warszawa, Gdańsk, Kraków, Szczecin i Poznań.

W roku 2022 Klub był stale obecny na portalu społecznościowym Facebook. Swoje konta na portalu mają też Koła Terenowe oraz Stacje.

W serwisie e-mailowym „Wiadomości KP” ukazało się kilkadziesiąt informacji na temat aktualnych wydarzeń i problemów ochrony przyrody. Wiadomości KP prenumeruje 1108 osób.

Pracownicy Klubu oraz członkowie Kół Terenowych jako zaproszeni goście uczestniczyli w roli prelegentów w kilku spotkaniach oraz imprezach poświęconych ochronie przyrody i edukacji przyrodniczej organizowanych przez różne instytucje oraz organizacje.

Wydawnictwa

W ramach działalności Wydawnictwa wydano trzy zeszyty Przeglądu Przyrodniczego i 2 zeszyty biuletynu Bociek w wersji papierowej oraz jeden w wersji elektronicznej (brakujące czwarte zeszyty obu czasopism ukazały się w I kwartale 2023 r.).



Organizacja pracy

Na koniec roku 2022 Klub zatrudnił 14 osób, spośród których większość stanowili specjaliści z zakresu ochrony przyrody (biologii, leśnictwa, ochrony środowiska, geologii).

W ramach realizowanych zleceń oraz przedsięwzięć Klub zatrudnił ok. 20-30 osób w oparciu o umowę o dzieło oraz umowę zlecenie.

W roku 2022 z pracy w Klubie zrezygnowały dwie osoby. W lipcu na emeryturę przeszedł Andrzej Jermaczek – założyciel i pierwszy Prezes Klubu. W Klubie Przyrodników zatrudniony był na pełnym etacie od maja 1991 roku. Struktury Klubu opuściła także Magdalena Makowska, wieloletni pracownik naszej organizacji, specjalistka w zakresie zarządzania projektami Life.

Interwencje i uczestnictwo

Podobnie jak w latach poprzednich Klub oraz Koła Terenowe aktywnie włączali się w procedury administracyjne oraz procesy opiniowania różnych aktów prawnych związanych czy mających istotny wpływ na ochronę przyrody. Pracownicy Klubu brali udział w pracach różnych instytucji, gremiów naukowych czy organizacji pozarządowych, których zadaniem było m.in. opiniowanie, opracowanie wytycznych i wskazówek do zarządzania oraz planowania ochrony przyrody.

Członkowie Klubu i pracownicy brali w ograniczonym zakresie (głównie w ramach telekonferencji) udział w spotkaniach i konferencjach, poświęconych ochronie przyrody.

Pracownicy udzielili telefonicznie, pocztą elektroniczną lub osobiście kilkuset porad i wskazówek dotyczących ochrony przyrody.

W roku 2022 kontynuowano zaangażowanie interwencyjne w kilkudziesięciu sprawach w różnych miejscach w Polsce i bieżące opiniowanie projektów dokumentów czy aktów prawnych.

Aktualizowaliśmy informacje w kilku postępowaniach Komisji Europejskiej dotyczących spraw polskich.

Pracownicy Klubu uczestniczyli w pracach rad naukowych: Słowińskiego i Świętokrzyskiego Parku Narodowego. Przedstawiciel KP jest członkiem Rady międzynarodowej organizacji CEEWeb (sieć na rzecz ochrony bioróżnorodności w Europie Środkowej i Wschodniej).

Monitorowaliśmy powstawanie planów zadań ochronnych dla obszarów Natura 2000 i planów ochrony parków narodowych, a także projekty aktów prawnych dotyczących przyrody. Bierzymy udział w pracach „Koalicji 10%” – koalicji polskich NGO na rzecz wdrożenia Europejskiej Strategii Ochrony Bioróżnorodności 2030 w zakresie celów dotyczących obszarów chronionych i obszarów ochrony ścisłej. Jesteśmy członkiem Koalicji Ratujemy Rzeki.

Sprzęt, grunty oraz infrastruktura techniczna

W roku 2022 Klub dokonał zakupów sprzętu technicznego w postaci samochodu ciężarowego, przyczepy, kosiarki - ciągnika jednoosiowego, kosiarki dyskowej i przystawki koszącej o wartości ok. 250 tys. zł oraz sprzętu komputerowego w postaci laptopa i tabletów wraz z oprogramowaniem o wartości ok. 55 tys. zł.

W roku 2022 zakupiliśmy działkę o pow. 4,7 ha z murawami kserotermicznymi w dolinie Bobru oraz torfowiskami w dolinie Rospudy i w sąsiedztwie Sulęczyna na Pomorzu.

Na dzień 31 grudnia 2022 r. Klub był właścicielem ok. 150 ha gruntów, a ok. 160 ha dzierżawił lub użytkował w oparciu o umowy użyczenia.

Pod koniec roku przeprowadzono remont trzech pomieszczeń w Stacji w Owczarach, z czego dwa pod kątem potrzeb biurowych.

Proponowany plan pracy na rok 2023

Projekty

Kontynuacja realizowanych projektów:

1. Zielone Doliny: łączenie ochrony siedlisk przyrodniczych z długoterminowym zarządzaniem biomasą i włączaniem wielu interesariuszy.
2. Opracowanie założeń i wstępnej koncepcji rozwoju w Polsce sieci „obszarów dzikich”.
3. Rezerwy przyrody - czas na comeback!
4. Ochrona muraw nad Bobrem.
5. Projekt restytucji i ochrony niepylaka apollo w Sudetach (w oparciu o Stację Terenową w Uniemyślu) wraz z adaptacją Stacji na ośrodek edukacji przyrodniczej.
6. Projekt „Multi-stakeholder Landscape and Technical Innovation leading to Peatland Ecosystem Restoration”.
7. Przedsięwzięcie „Przyroda na zboczu doliny”.
8. Przedsięwzięcie „Obszary chronione prywatnie”.

Rozwój i modernizacja placówek Klubu

1. Sukcesywna modernizacja gospodarstwa rolnego w Owczarach obejmująca budowę nowych i modernizację istniejących nieruchomości, zakup dodatkowych maszyn i narzędzi służących ochronie siedlisk i gatunków oraz utrwalanie dotychczas podejmowanych działań ochronnych w oparciu o pozyskane fundusze ze środków Life.
2. Kontynuacja remontu karczmy sądowej w Uniemyślu.

Zarządzanie i ochrona przyrody w ostojach

1. Kontynuacja i realizacja nowych zadań wynikających z realizowanych pakietów rolno-środowiskowo-klimatycznych.
2. Bieżące prowadzenie niezbędnych zabiegów dla ochrony gatunków i siedlisk w ostojach Klubu.

Wydawnictwa

1. Kontynuacja wydawania kwartalnika „Przegląd Przyrodniczy”.
2. Kontynuacja wydawania biuletynu w wersji elektronicznej.
3. Inne wydawnictwa w ramach potrzeb i możliwości.

Opracowania i ekspertyzy wykonywane na zamówienie podmiotów zewnętrznych

1. Sporządzenie PZO oraz ekspertyz przyrodniczych na potrzeby PZO w ramach otrzymanych zleceń (w przypadku wyboru ofert KP).
2. Sporządzanie nowych projektów planów ochrony obszarów chronionych.
3. Inne prace wykonywane na potrzeby inwentaryzacji przyrodniczych, dokumentacji, monitoringu przyrodniczego itp.

Interwencje i uczestnictwo

1. Aktywny udział pracowników i członków Klubu w pracach organów doradczych i opiniotwórczych związanych z ochroną przyrody.
2. Monitorowanie działalności administracji różnego szczebla w zakresie ochrony przyrody.
3. Włączanie się w postępowania administracyjne związane z wydawaniem różnych decyzji i pozwoleń inwestycji mających wpływ na środowisko.

4. Włączanie się w prace nad przygotowaniem i opiniowaniem aktów prawnych związanych z ochroną przyrody.
5. Kontrolowanie jakości i przestrzeganie wysokich standardów opracowań, raportów, planów ochrony itp. dotyczących obszarów chronionych.
6. Podejmowanie działań zmierzających do tworzenia nowych obszarów chronionych.
7. Włączanie się w prace oraz opiniowanie tworzonych planów urządzania lasu, a w szczególności programów ochrony przyrody w Lasach Państwowych.
8. Poszukiwanie i utrwalanie płaszczyzn współpracy z różnymi podmiotami w celu skuteczniejszej ochrony przyrody.

Edukacja i promocja ochrony przyrody

1. Kontynuacja organizacji imprez w oparciu o stacje terenowe.
2. Kontynuacja szkoleń, warsztatów i zajęć edukacyjnych w oparciu o stacje terenowe w Owczarach i Uniemyślu. W tym kontynuacja spotkań z partnerami zagranicznymi z Niemiec i Czech.
3. Organizacja spotkań, szkoleń i warsztatów w ramach realizowanych przedsięwzięć.

Organizacja pracy

1. Organizacja szkoleń wewnętrznych dla pracowników w zakresie doskonalenia niezbędnych umiejętności i podnoszenia kwalifikacji w ramach wykonywanych obowiązków (korzystania ze specjalistycznego sprzętu, przyrządów i urządzeń pomiarowych będących na wyposażeniu Klubu, znajomości prawa ochrony przyrody i ochrony środowiska, procedur administracyjnych itp.).
2. Kontynuacja starań w celu większej aktywizacji i zaangażowania członków Klubu w prace i działania na rzecz ochrony przyrody, w tym szczególnie podejmowania działalności interwencyjnej w imieniu i na rzecz Klubu.
3. Kontynuacja wydawania elektronicznego informatora dla członków Klubu – Wiadomości KP.

Działalność rolno-środowiskowo-klimatyczna

W roku 2023 Klub będzie kontynuował zobowiązania rolno-środowiskowo-klimatyczne podjęte w roku 2020, obejmujące większość gruntów, w tym zakupionych w ramach realizowanych przedsięwzięć.



KALENDARIUM ważniejszych przedsięwzięć:

MIESIĄC	MIEJSCE	PRZEDSIĘWZIĘCIE
luty	Murawy nad Bobrem	Wykaszenie i usuwanie wołjoku na murawach
luty	Owczary	Akcja pobierania zrazów i szczepienia starych odmian drzew owocowych
10-12 marca	Chalin	Zjazd i Walne Zgromadzenie członków Klubu Przyrodników
1-2 kwietnia	Owczary	Akcje czynnej ochrony muraw w Owczarach z udziałem wolontariuszy. Działanie realizowane w ramach przedsięwzięcia „Przyroda na zboczu doliny”
kwiecień	Uniemyśl	Śnieżycy wita wiosnę „Pierwsze kwiatki”
29 kwietnia	Owczary	Wiosenne Spotkanie z Łąką
maj	Uniemyśl	Przysłupowe jarmarki (dzień otwarty domów przysłupowych)
Maj/czerwiec	Uniemyśl	Ogrody dla Apollo (ogrody dla niepyłaków i innych zapalaczy na terenie szkół, domów kultury i w przestrzeniach wiejskich)
3-6 czerwca	Owczary	Warsztaty botaniczne
1 lipca	Owczary	Letnie Spotkanie z Łąką
lipiec/sierpień	Owczary	Plener fotograficzno-plastyczny
30 września	Owczary	Jesienne Spotkanie z sadem
wrzesień/ październik	Uniemyśl	Grzyby i śluzowce okolic Uniemyśla
listopad/grudzień	Owczary/Stary Zagór	Akcje wycinki zarośli na murawach w Owczarach i nad Bobrem (z udziałem wolontariuszy)



↑ CHALIN 2023

Zjazd Klubu Przyrodników

Podobnie jak w ubiegłym roku, Zjazd Klubu Przyrodników odbył się w Ośrodku Edukacji Przyrodniczej Zespołu Parków Krajobrazowych woj. wielkopolskiego. Tym razem wybór padł na Chalin – urokliwą, niewielką miejscowość otoczoną jeziorami, znajdującą się w Sierakowskim Parku Krajobrazowym. Siedzibą ośrodka jest współczesny budynek stylizowany na starszy obiekt, dobrze wpisujący się w lokalną architekturę. W pobliżu znajduje się dwór z XVIII w. i przylegający do niego park.

Fot. archiwum KP – wszystkie

Oczywiście ptaki zaliczone do naszej awifauny w następstwie przypadkowych odwiedzin muszą być sfotografowane tam, gdzie normalnie występują. W tym celu autor odwiedził wszystkie kontynenty (włączając Antarktydę) i poświęcił na to już kilkanaście lat (i sporo środków finansowych). Cóż, misja ma swoją cenę, a jej efekty na stronie wyglądają naprawdę imponująco. Następnie Tomasz Krzyśków szczegółowo omówił możliwości prowadzenia inwentaryzacji przyrodniczej z wykorzystaniem drona. Zalety bezałogowych statków powietrznych są niepodważalne, możliwości duże i ciągle rozwijane. Ale przy tym są jeszcze uwarunkowania prawne, o których należy pamiętać. Na

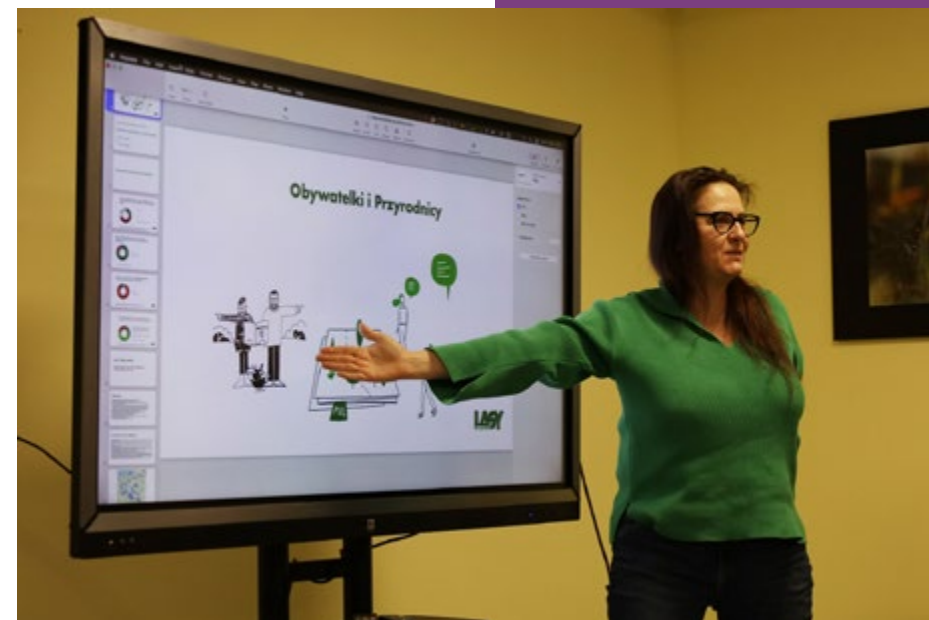


W piątkowy wieczór 10 marca 2023 r. zjazd rozpoczął się wystąpieniem Tomasza Kaliszewskiego dotyczącym fotograficznego atlasu ptaków Polski. Autor stara się przedstawić na prowadzonej stronie internetowej wszystkie gatunki, które spotkano kiedykolwiek w Polsce. Lista ta obecnie liczy 473 gatunki i powoli, lecz stale się powiększa – dochodzą nowe obserwacje, a czasem zmiany w systematyce skutkują „powołaniem do życia” nowych taksonów. Obecnie internetowy atlas liczy 398 gatunków.

koniec wieczornej sesji, Marek Maciantowicz zabrał uczestników zjazdu na Kubę. Opowiedział o specyfice życia i podróżowania na tej wyspie, a także o jej mocno zniszczonej, ale wciąż interesującej przyrodzie – o storczykach, palmach i i koliberku hawańskim – najmniejszym ptaku świata.

Sobota przywitała nas zimową aurą. Dzień tradycyjnie zaczął się od Walnego Zgromadzenia Członków Klubu, któremu przewodniczył Marek Maciantowicz. Prezes Robert Stańko przedstawił sprawozdanie Zarządu z działalności Klubu w 2022 r. Następnie Włodzimierz Kotwas omówił sprawozdanie Komisji Rewizyjnej. Walne Zgromadzenie podjęło uchwałę o zmianie zapisu w statucie Klubu, dotyczącej siedziby naszej organizacji. Po 40 latach siedzibę zmieniliśmy ze Świebodzina na Owczary koło Górzycy, gdzie od lat znajduje się Stacja Terenowa Klubu i Muzeum Łąki. W trakcie Walnego Zgromadzenia Lesław Wołejko zainicjował dyskusję nad strategią działalności Klubu.

Po zatwierdzeniu planu pracy na rok 2023, przeszliśmy do przyznania wyróżnień nadawanych przez Zarząd Klubu za osiągnięcia w zakresie ochrony przyrody – Orlich Piór. W tym roku otrzymali je liderzy ruchu Lasy i Obywatele (<https://lasyiobywatele.pl/>): Marta Jagusztyn – za rolę liderki ruchu i Grzegorz Jakacki – za wyjątkowo sprawne i efektywne używanie techniki informatycznej w służbie ochrony przyrody. Przytoczmy uzasadnienie przyznania wyróżnienia, przygotowane przez Pawła Pawlaczyka: Marta Jagusztyn i Grzegorz Jakacki „stworzyli nowy poziom dialogu między społeczeństwem a Lasami Państwowymi, inspirując i integrując ponad setkę lokalnych inicjatyw społecznych na rzecz krajobrazu leśnego. Dają społeczeństwu wiedzę o gospodarce leśnej (np. sprawnie wizualizując dane Lasów Państwowych o planowanych cięciach, tworząc narzędzia przekładu żargonu leśnego na



język powszechny) i pokazują, jak można próbować na nią wpływać. Pokazują, że «wycięciu swojego lasu» można się sprzeciwić i tym samym przywracają lasy społeczeństwu. Skutecznie szkolą też praktycznie jednostki Lasów Państwowych w zakresie udostępniania informacji o środowisku i informacji publicznej. Zainicjowany przez nich ruch już wymusił na Lasach Państwowych zaczątki myślenia o społecznych funkcjach lasu. W ciągu dwóch lat osiągnęli coś, co Klub Przyrodników próbował osiągnąć przez lata, namawiając przyrodników do udziału w planowaniu urzędzenia lasu i organizując warsztaty «leśnictwa dla przyrodników». Nie gadali jak jest źle, tylko zrobili.”

Orle Pióra to nagroda honorowa, przyznawana od roku 2006. Nadawana jest za wykraczające poza ramy obowiązków służbowych zaangażowanie, wyjątkową konsekwencję w działaniach, pracowitość, odwagę i docie-





Po przerwie rozpoczęła się sesja referatowa. W pierwszym wystąpieniu Paweł Pawlaczyk przedstawił wizję rozwoju sieci obszarów chronionych w Polsce, m.in. w oparciu o dane zebrane w klubowej akcji „Rezerваты przyrody – czas na comeback!”. W drugim referacie Ewa Drewniak opowiedziała o planach utworzenia parku narodowego Dolina Dolnej Odry. Kolejne wystąpienie dotyczyło ochrony przyrody w województwie małopolskim, a przedstawiła je Dorota Horabik. Po przerwie Rafał Ruta opowiedział o interesujących chrząszczach odnalezionych w ostatnich latach na Pomorzu, m.in. w czasie realizowanych przez Klub Przyrodników prac nad planami ochrony rezerwatów bądź badań torfowisk bałtyckich. Następnie Tomasz Ślusarczyk omówił różnorodność grzybów wielkoowocnikowych rezerwatu przyrody Stare Modrzewie. Po przerwie obiadowej Lesław Wołejko przedstawił rozważa-

kliwość oraz udowodnienie tezy, że z każdej perspektywy, na każdym stanowisku, da się działać profesjonalnie i skutecznie. Orle Pióra nadajemy zarówno za całokształt działalności, jak i za konkretne, jednorazowe sukcesy wykraczające poza ramy codziennej praktyki. Dotychczas, włącznie z tegorocznym, wręczono 27 Orlich Piór.

Tym akcentem zakończyliśmy pierwszą część sobotniego programu.



nia związane z „Paktem dla mokradeł”. Kamila Grzesiak przybliżyła problematykę restytucji niepylaka apollo w Sudetach i opowiedziała o zrealizowanych w 2022 r. działaniach w ramach projektu Life „Ochrona niepylaka apollo w Polsce, Czechach i Austrii”. Alex Flesch opowiedział o monitoringu herpetofauny w sieci drogowej obszaru Natura 2000 „Ujście Warty”. Przedostatnim referatem w tej części było wystąpienie Tomasza Knioly, który przedstawił rekomendacje dotyczące ochrony przyrody w mieście. Sesję referatową zakończył Paweł Pawlaczyk wystąpieniem o małych formach ochrony przyrody.

Po kolacji głos oddano laureatom tegorocznych Orlich Piór – Marcie Jagusztyn i Grzegorzowi Jakackiemu. W dyskusji dotyczącej godzenia różnych narracji o przyrodzie zarysowali oni kulisy swojej pracy, a także relacji z pracownikami PGL Lasy Państwowe.

Ostatnim punktem sobotniego programu było spotkanie towarzyskie poprzedzone akcentem niezapowiedzianym w oficjalnym programie – uczczeniem czterdziestolecia Klubu tortem, szampanem i życzeniami dalszych lat wytężonej pracy na rzecz przyrody i jej ochrony.

W nocy nad Chalinem zapanowała wyżowa, bezchmurna pogoda. Taki był też niedzielny poranek, kiedy rozpoczęliśmy wycieczkę terenową. Pod kompetentnym przewodnictwem p. Karoliny Ferenc z Zespołu Parków Krajobrazowych Województwa Wielkopolskiego udaliśmy się alejami jabłoniowymi w stronę Jarów Chalińskich – urokliwego kompleksu buczyn, grądów i łąg porastających zbocza jezior wraz z wcięciami erozyjnymi.

Następnie, kilkoma samochodami udaliśmy się w oddaloną o ok. 10 km od Chalina dolinę Kamionki z mozaiką użytków ekologicznych.

Rafał Ruta, Tomasz Krzyśków

Ochrona Torfowisk Orawsko-Nowotarskich

Jak już pisaliśmy na łamach poprzednich numerów **Boćka Klub Przyrodników** wraz z **Ogólnopolskim Towarzystwem Ochrony Ptaków** realizuje międzynarodowy projekt **LIFE20 CCM/DE/001802** pn. „Multi-stakeholder Landscape and Technical Innovation leading to Peatland Ecosystem Restoration”, w którym uczestniczy pięć państw: Irlandia, Belgia, Holandia, Niemcy i Polska. Najważniejszym celem projektu jest wypracowanie optymalnego sposobu odtwarzania systemów hydrologicznych zdegradowanych torfowisk w kontekście przeciwdziałania zmianom klimatycznym.



Torfowisko Baligówka. Fot. D. Horabik



Torfowisko Baligówka, miejsce prowadzenia głównych działań w projekcie. Fot. D. Horabik

Robocze spotkanie w terenie – Bór na Czerwonym. Fot. D. Horabik



Na terenie Polski projekt realizowany jest na terenie obszaru Natura 2000 PLC120003 Torfowiska Orawsko – Nowotarskie, a główne działania skupiają się na poprawie warunków hydrologicznych w obrębie torfowisk. W związku z tym zaplanowano m.in. takie działania jak przebudowa rowów melioracyjnych przez zaopatrzenie ich w różnego rodzaju ograniczniki odpływu, czy wypłaszczenie stromych skarp wyrobisk torfowych.

Konieczność podjęcia działań wynika z obowiązującego dla tego obszaru Natura 2000 planu zadań ochronnych, zatwierdzonego przez Regionalnego Dyrektora Ochrony Środowiska w Krakowie w roku 2019, szczególne działania i ich lokalizacja zostanie ustalona w oparciu o wyniki prowadzonego monitoringu fitosocjologicznego i hydrologicznego. Główne działania monitoringowe zaplanowane w projekcie to: monitoring roślinności przez interpretację powtarzalnie wykonywanych ortofotomap ze zdjęć wielospektralnych z drona, monitoring roślinności na stałych powierzchniach badawczych, monitoring poziomy wody, pomiar bilansu gazów cieplarnianych. Dotychczas oprócz prowadzonych badań terenowych jednym z ważniejszych elementów było dokonanie stosownych uzgodnień z właścicielami i zarządcami terenu objętego projektem. Podpisano szereg porozumień umożliwiają-

cych prowadzenie badań terenowych czy np. możliwość posadowienia stacji do pomiaru bilansu gazów cieplarnianych na gruntach prywatnych. Ekspertsi pracujący w projekcie wzięli udział w kilku konferencjach i spotkaniach projektowych, mających na celu omówienie postępów prac, jak również zagadnień związanych z problematyką ochrony zdegradowanych torfowisk i możliwością przeciwdziałania zmianom klimatycznym.

Końcowym efektem projektu będzie m.in. stworzenie europejskiej platformy do wymiany informacji o torfowiskach, jak również opracowanie krajowych analiz i zaleceń dotyczących uwzględnienia ochrony torfowisk we Wspólnej Polityce Rolnej i wdrażaniu Ramowej Dyrektywy Wodnej.

Dorota Horabik

Wiosenne Spotkanie z Łąką – OWCZARY 2023

W tym roku długi majowy weekend w Owczarach zaczął się Wiosennym Spotkaniem z Łąką.



W drodze na murawy



Pomimo deszczu znaleźliśmy oleję krówkę

Tradycyjnie zaczęliśmy spacerem na murawy w Owczarach. Pomimo deszczu i mokrych traw, wycieczka trwała trzy godziny, bo nie da się, nawet w deszczowym skrócie, krócej porozmawiać o zmianach w krajobrazie doliny Odry wynikających ze zjawisk naturalnych i działalności człowieka, o czynnej ochronie muraw kserotermicznych z owcami i kozami oraz o ostatniej katastrofie odrzańskiej.

Spotkanie odbyło w się ramach projektu „Przyroda na zboczu doliny” sfinansowanego przez Narodowy Instytut Wolności - Centrum Społeczeństwa Obywatelskiego ze środków Programu NOWEFIO na lata 2021-2030



Natalia Duer opowiada o gniazdach i i innych domkach ptaków

Natalia Duer opowiadała o tym, gdzie mieszkają ptaki i z czego budują swoje domki, oglądaliśmy z bliska różne gniazda, stare, znalezione w terenie, nie używane przez ptaki. Zajrzeliśmy do owczarni – raju jaskółkowego – bo jest tam aż kilkadziesiąt zamieszkałych przez nie gniazd. A przez lunetę obserwowaliśmy bocianie gniazdo, do którego w zeszłym roku wróciły bociany po wielu latach przerwy.

Z Magdą Mądrawską przenieśliśmy się w świat roślin i ich reakcji na warunki środowiskowe. Wkładaliśmy rośliny do lodówki, żeby

zobaczyć jak reagują na chłód i ciemność, stawialiśmy je w świetle żarówki i świetle dziennym. Oglądaliśmy pod lupami, jak reagują na dotyk.



Podglądanie jak kwiat berberysu reaguje, gdy siada na nim... owad



Magda Mądrawska opowiada o tajemnicach niektórych roślin



Obserwacja gniazda bocianiego przez lunetę



Jeden z wege kociołków...



Podglądanie jaskółek i ich gniazd w owczarni



Trzygodzinna wycieczka w deszczu, wszyscy wytrwali



I ten lodowiec tu sunął...



Pomimo deszczu, zebrała się spora grupa chętnych do wyjścia na murawy

Iwona Dubiel poprowadziła warsztaty filcowania wełny metodą na mokro. Z miękkiej wełny magicznie powstawały twarde gładkie kule. Praca z wełną, pachnącą owcami i rzeźbienie regularnych kształtów było chwilą relaksu dla każdego. Wełna jest... produktem ubocznym ochrony muraw. Co roku na wiosnę, czasem też jesienią, strzyżemy nasze owce wrzosówki, które hodujemy do wypasania na murawach kserotermicznych.

Spotkanie tradycyjnie skończyliśmy wege kociołkiem z ogniska. Następną imprez już niedługo – 1 lipca 2023 r.

Zapraszamy!

Tekst: Ewa Drewniak
Fot.: Natalia Janczycka i Ewa Drewniak




Iwona Dubiel pokazuje jak pracować z miękką wełną, żeby zrobić z niej twadą kulę

Warsztaty filcowania wełny wrzosówkowej





„Pierwsze kwiatki” w Uniemyślu



22 kwietnia w naszej Sudeckiej Stacji Terenowej w Uniemyślu otworzyliśmy sezon edukacji terenowej.

W ramach cyklicznej „śnieżycowej” imprezy spotkałiśmy się jak co roku, by wspólnie cieszyć się budzącą do życia przyrodą.



W tym roku termin naszego wydarzenia zbiegł się z Dniem Ziemi. Tematem iście ziemistym były geofity, czyli właśnie pierwsze wiosenne kwiatki. Podczas naszego sobotniego spotkania Krzysztof Kalemba poprowadził wykład o niesamowitym świecie geofitów. Było o kalendarzu fenologicznym roślin, przechytrzeniu konkurencji i żywych panelach słonecznych. Kamila Grzesiak opowiedziała o Projekcie Apollo, reintrodukcji niepylaka, transformacji terenu przyszłego ekocentrum i przybliżyła licznym uczestnikom cykl rozwojowy tego gatunku motyla.

Tradycyjnie po części teoretycznej wyruszyliśmy na wycieczkę terenową, aby w praktyce ugruntować wiedzę o geofitach. Krzysztof pokazywał i opowiadał o zastosowaniu dzikich roślin użytkowych. Rzeżucha gorzka jako „polskie wasabi”, sitowie leśne zamiast masła i wiele innych ciekawostek z tego świata. Uczestnicy





wycieczki obejrzeli również siedliska niepylaka, na których planowana jest restytucja i mieli okazję zobaczyć rozchodnik wielki – główny składnik diety gąsienic.

Spacer został uwieńczony warsztatami tworzenia ludowych pajaków w wykonaniu Ani Kubiak, przygotowaniem dzikiej sałatki i wiosennym grillem.

W imieniu ekipy Klubu Przyrodników raz jeszcze dziękujemy uczestnikom za tak liczne przybycie, podziękowania należą się również współorganizatorowi, czyli Nadleśnictwu Kamienna Góra, wsparciu medialnemu Karkonoskiego Parku Narodowego i dofinansowaniu unijnemu w ramach projektu LIFE Apollo2020.

**Kamila Grzesiak
Fot. K. Grzesiak i K. Kalemba**



Z biedą za pan brat, czyli słów kilka o

cietrzewiu

Wszystko co obserwowałem, a propos cietrzewia (*Lyrurus tetrix*) przez ostatnie 30 lat było już tylko wspomnieniem dawnych aren tokowych, które oferowały obserwatorom dawne lata świetności tego gatunku (już wtedy, w opisie gatunku, zauważyli to bracia Kłosowscy).



Trudno jednoznacznie wskazać przyczynę, dlaczego gatunek ten, w tak dramatycznym tempie znika z naszego krajobrazu.

Myślę, że dobrze zobrazował to swoimi słowami Tomasz Kłosowski, określając cietrzewia - ptakiem biedy.

Być może właśnie wzbogacenie się naszego społeczeństwa i związane z tym możliwości maksymalnego wykorzystania każdego skrawka ziemi, stało się gwoździem do trumny tego gatunku. W drugą stronę nieopłacalność użytkowania gruntu doprowadziła do zupełnego zaprzestania tegoż użytkowania. I jedno i drugie nie pomaga cietrzewiom.

I tak populacja z około 40 000 osobników na początku lat 70. XX wieku spadła do zaledwie kilkuset osobników obecnie. W samej Dolinie Biebrzy (główna ostoja populacji nizinnej) jeszcze w latach 90. XX wieku występowało około 200 kogutów, gdy obecnie jest ich co najwyżej 20.

Pamiętam opowieści leśników i przyrodników, którzy obserwowali jeszcze klasyczne, nie rozproszone tokowiska liczące po 30-40 kogutów na jednej arenie. To były lata 70. i wcześniejsze XX wieku.

Bardzo szybko tereny ruderalne czy torfowiska potrafią zmienić swe oblicze. Wystarczy 5-10 lat bez koszenia, a kępy na turzycowisku rozrastają się, wchodzi wierzba, brzoza i robi się „las”. Na suchych terenach, np.: wrzosowiskach, obserwujemy to samo, tyle że tu zaczyna szybko dominować sosna. I tak tereny otwarte stają się stopniowo lasem. Za to podmokłe łąki stają się łąkowym kąskiem dla hodowców krów itp. Kopiemy więc kolejne rowy, osuszamy teren, orzemy, równamy i z mozaiki zakrzaczeń, kęp drzew i zalanych wodą dołków w krótkim czasie mamy suchy, równy jak stół wypielęgowany trawnik, bądź pole kukurydzy.

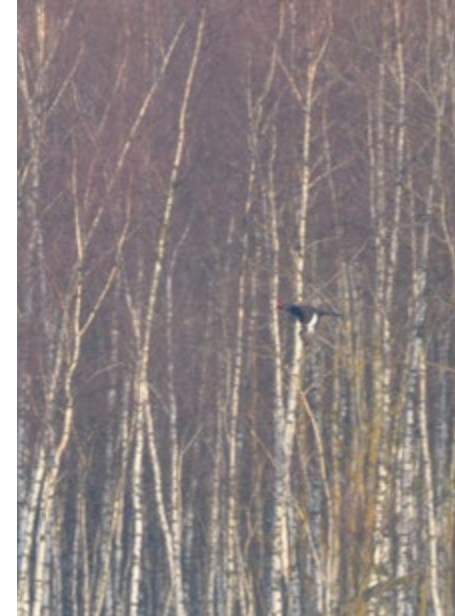


Dwa skrajne scenariusze dające ten sam efekt w postaci wycofania się cietrzewi i ginięcia kolejnej mikropopulacji. Izolowane w małych grupach ptaki, nie wymieniają genów, bo ich siedliska są coraz bardziej odległe od siebie. Pula genetyczna spada poniżej progu gwarantującego przetrwanie. Nie ma też wzbogacenia od liczniejszych populacji ze wschodu, bo te są już oddalone o wiele, nawet o 100 km, a do tego też się kurczą.

Czy jest zatem szansa na ocalenie gatunku?

Przy obecnym tempie zmian klimatycznych i presji ludzkiej na tereny otwarte, trudno o optymizm. Oczywiście warto podejmować próby reintrodukcji gatunku i polepszać stan siedlisk, jednak efekt, jeśli przyjdzie, niekoniecznie będzie spektakularny.

Spójrzmy na inne gatunki będące (tak jak cietrzew) w Polsce na skraju występowania populacji europejskich. Zdawałoby się, że ptaki takie jak dzierzba rudogłowa (*Lanius senator*), dzierzba czarnoczelna (*Lanius minor*) czy gadożer (*Circaetus gallicus*) – w dobie ocieplania się klimatu powinny zwiększać swój areal i odbudowywać stracone „przyczółki” w Polsce. Ale... tak się nie dzieje, ponieważ przekształciliśmy (czytaj – uprościliśmy) tereny otwarte i z mozaiki, w której pełno było dużych owadów czy gadów, zrobiliśmy monokultury.



Dziś najlepsze tereny dla cietrzewia, to nie tereny rolnicze, lecz poligony wojskowe (na nizinach), czy wiatrołomy i obszary po gradacji owadów (w górach).

Plantacje posadzonych w rzędkach sosenek czy wypielęgnowanych, jednolitych gatunkowo łąk, to nie to co cietrzewie lubią najbardziej.





Miejmy nadzieję, że również LP zmienią swą dotychczasową politykę, opierającą się na maksymalizacji zysków, a zobaczą las, jako żywy organizm potrzebujący pozostawienia dużo większej swobody dla naturalnej odnowy lasu, choćby przez zwielokrotnienie terenów chronionych.

Każda inicjatywa zatrzymująca wodę w glebie i odtwarzanie naturalnych terenów zalewowych, jest dziś koniecznością, a nie jak niektórzy twierdzą fanaberią.

Gdy zadbamy o te podstawowe czynniki, jak: naturalne lasy, ekstensywne rolnictwo i wodę, wtedy jest szansa dla narażonych wymarciem gatunków. Może cietrzew i kulon się na to „nie załapią”, ale szereg kolejnych gatunków, stojących na krawędzi, może dostać szansę.

I na koniec, żeby nie było, że namawiam społeczeństwo, żeby ubożało. Powrót do przeszłości to nie metoda, ale ograniczenie swojej pazerności względem natury może wyjść nam tylko na zdrowie. Sadźmy więc drzewa, zatrzymujmy wodę, a nade wszystkim, nie niszczy tego co jeszcze natura nam oferuje.

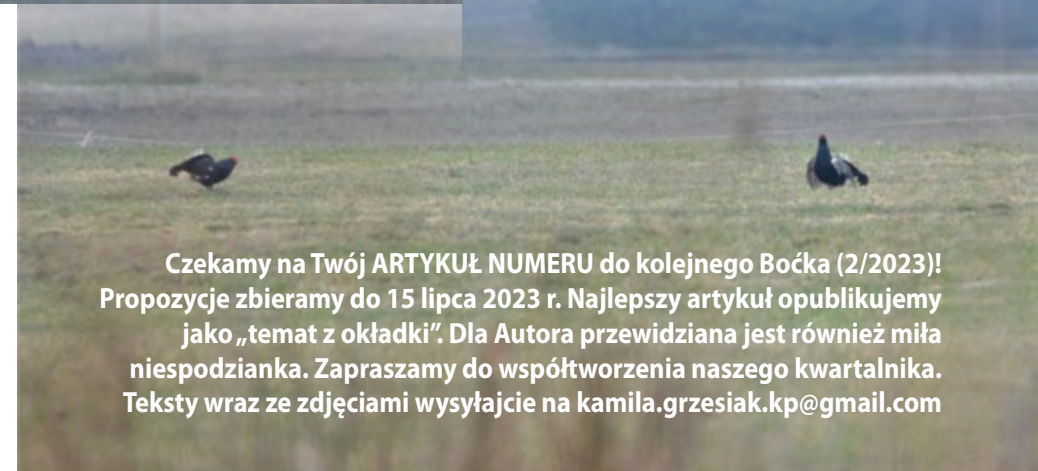
**Tekst: Krzysztof Polański
Zdjęcia: Barbara Matejak**

Czy zatem jest dla niego szansa?

Gatunki „mało plastyczne”, nie dostosowane do zmian dokonywanych przez człowieka, raczej nie przetrwają, chyba że damy im czas (poprzez odtwarzanie mozaiki siedlisk) na przystosowanie się do nowych warunków. Bieda, rozdrobnione rolnictwo i duża ilość obszarów ruderalnych po II wojnie światowej, dały takim gatunkom jak cietrzew czy kulon (*Burhinus oedicnemus*), kilka dobrych dekad. Teraz, poza obszarami chronionymi (stanowiącymi ledwie promil lasów), mamy powiększający się obszar upraw leśnych, daleko odbiegających od naturalności (trudno nazwać sadzone pod sznureczek sosny – naturalnym lasem).

Z kolei obszary rolnicze, gdzie dominuje maksymalizacja plonów upraszczają środowisko otwartych krajobrazów.

Wchodzą, na szczęście, różne unijne programy wsparcia dla rolnictwa bardziej przyjaznego naturze i mimo że dotychczasowe nie zawsze zdały egzamin, to lepsze to niż nic.



**Czekamy na Twój ARTYKUŁ NUMERU do kolejnego Bočka (2/2023)!
Propozycje zbieramy do 15 lipca 2023 r. Najlepszy artykuł opublikujemy
jako „temat z okładki”. Dla Autora przewidziana jest również miła
niespodzianka. Zapraszamy do współtworzenia naszego kwartalnika.
Teksty wraz ze zdjęciami wysyłajcie na kamila.grzesiak.kp@gmail.com**

cz.4

ziola

JADALNE I LECZNICZE ZIOŁA Z ŁĄK, LASÓW I PÓL

Wiosna to czas na wzmocnienie organizmu, oprócz makroelementów zdecydowanie w okresie wiosennym brakuje nam odporności na infekcje wirusowe. Kiedy już dojdzie do infekcji posilkujemy się różnego typu remediami, tych naturalnych mamy dość sporo, jednak warto przypomnieć sobie stare receptury naszych babek, które w tym celu wykorzystywały jadalne kwiaty. Wiosna to idealny czas na sporządzenie syropu! Mowa tu oczywiście o domowych syropach z przeznaczeniem do szerokiego zastosowania, nie tylko jako ziołowe leki, ale i składniki ziołowych lemoniad.



MNISZEK LEKARSKI

(Taraxacum officinale)

należy do rodziny astrowatych, w kulturze roślin jadalnych wykorzystywane są zarówno liście w formie wysoko-mineralnego dodatku do sałatek, korzeń w formie substytutu kawy, ale i kwiaty. Kwiaty mniszka zawdzięczają swoją barwę karotenoidom. Bogate są w pyłki, fenole, flawonoidy oraz cenne kwasy organiczne. Tradycyjnie sporządzany syrop na bazie kwiatów mniszka wykazuje działanie żółciopędne, przeciwmiażdżycowe, oczyszczające, przeciwwirusowe, wzmacniające odporność organizmu, rozkurczowe na mięśnie gładkie żołądka. Syrop ten to doskonałe wsparcie dla naszego organizmu w okresie wzmożonych infekcji.

PODBIAŁ POSPOLITY

(Tussilago farfara)

to nie tak daleki kuzyn mniszka, jednak bliżej mu nieco do lepiężników. Charakterystyczne żółte kwiaty przypominające swoim wizerunkiem słońce spotykamy w formie bezlistnej już na przedwiośniu. Kwiaty podbiału bogate są w śluzu, fitosterole, fenole, estry i kwercetynę, dzięki czemu wykazują działanie osłonowe na gardło, błony śluzowe i płuca. Syrop z podbiału zdaje egzamin jako lek przeciwkaszlowy, wykrztuśny, przeciwzapalny, odkażający. Kiedy już dojdzie do infekcji wspomogę pracę płuc i ochroni gardło przed podrażnieniami, wyleczy również ze stanów zapalnych tych organów.





PIERWIOSNEK LEKARSKI

(*Primula officinalis*)

mimo że nie wykazuje pokrewieństwa do wyżej wymienionych gatunków, to dzieli z nimi właściwości żółciopędne, przeciwkaszlowe, przeciwzapalne i osłonowe. Ponadto kwiaty pierwiosnka lekarskiego bogate są w witaminę C, sole mineralne, fenole, saponiny oraz kwasy. Syrop z kwiatów wykazuje również działanie wykrztuśne, odtruwające, napotne, przeciwgorączkowe, przeciwzapalne, wzmagające wydzielanie śluzu. Można by powiedzieć, że sam pierwiosnek łączy lecznicze właściwości znane nam z mniszka, podbiału i miodunki.



LILAK POSPOLITY, "BEZ" LILAK

(*Syringa vulgaris*)

to szeroko rozpowszechniony gatunek krzewu z rodziny oliwkowatych, jego kraj pochodzenia to Bałkany, jednak w naszej kulturze zawitał już wieki temu i przyjął się również w krajobrazie wsi polskich. Jak sama nazwa wskazuje lilak jest bogatym źródłem syringiny, związku wspierającego pracę naszej wątroby i trzustki. Pośrednio syringina wpływa na odbudowę naszej odporności, a śluzu, kwasy, olejki i fenole wraz z antocyjanami zawartymi w kwiatach chronią nasz układ oddechowy, jelita i wykazują działanie uspokajające. Kwiaty lilaka zyskały spora popularność w syropach dzięki działaniu, barwie i zapachowi.



BEZ CZARNY

(*Sambucus nigra*)



zyskał popularność nie tylko dzięki przetworom z owoców, ale również dzięki syropom i lemoniadom z kwiatów. Napoje z kwiatów bzu czarnego dzięki swojemu niepowtarzalnemu słodko-kwaskowatemu aromatowi zaistniały nawet w ogólnym handlu, przez co stał się bardziej rozpoznawalny. Ten rodzimy krzew z rodziny przewiertniowatych w formie kwiatów dostarcza nam terpeny, flawonoidy, kwercetynę, fitosterole, fenole, kwasy, olejki, a nawet i naturalne drożdże. Syrop z kwiatów bzu czarnego uznawany jest za pewnego rodzaju panaceum ze względu na wsparcie organizmu w walce nie tylko z wirusami i bakteriami, ale i na podnoszenie odporności, wsparcie pracy serca, wątroby, trzustki, a nawet nerek i układu moczowego. Tradycyjną formą sporządzenia syropu opartego na dzikich kwiatach jest moczenie, gotowanie ich w osłodzonej wodzie z dodatkiem soku z cytryny, który podnosi wartość leczniczą syropu, ale i pozwala polepszyć smak, zneutralizować nadmierną słodycz, jak i zachować cenne kwasy i barwy. Syropy wymagają użycia cukru jako konserwantu i często dodatkowej pasteryzacji,

nawet jeżeli w sezonie nie użyjemy przygotowanych syropów, możemy wykorzystać je latem jako składnik lemoniady lub jesienią i zimą jako dodatek do herbaty. To tylko ułamek z naszych krajowych dóbr roślin jadalnych, na kolejne zapraszam już w kolejnym numerze Boćka.



Krzysztof Kalemba, botanik, zielarz i fitoterapeuta, edukator w zakresie nauk przyrodniczych i wykorzystania dzikich roślin w gospodarstwie domowym i kosmetyce.

Projekt Apollo – wizyta w Štramberku

Czynna ochrona przyrody wymaga nieustannego uaktualniania wiedzy i udoskonalania metod. Dlatego w ramach realizacji projektu LifeApollo 2020 wraz z naszymi partnerami z Karkonoskiego Parku Narodowego oraz Skupiny JARO odwiedziliśmy kamieniołom w Štramberku.

Jest to jedyne miejsce występowania niepylaka apollo *Parnassius apollo* w Czechach. Obecność gatunku w tym siedlisku jest wynikiem udanej reintrodukcji gatunku, przeprowadzonej w latach 80. XX w. oraz odpowiedniego zarządzania obszarem. Populacja nie jest już od lat zasilana poprzez osobniki z hodowli i wciąż się w nim utrzymuje. Po kamieniołomie oprowadził nas pan Rudolf Schneider, który poświęcił ochronie niepylaka 40 lat swojego życia i wciąż regularnie monitoruje gatunek i jego siedliska.

Wyrobisko jest wciąż eksploatowane, dlatego sukcesywnie pojawiają się nowe wychodnie skalne, które mogą zostać zasiedlone przez niepylaka. Na obszarach, w których zakończono wydobycie, można zaobserwować różne stadia sukcesji, od początkowych, w których najlepiej czuje się niepylak apollo, po fragmenty całkowicie już porośnięte młodym lasem. To właśnie sukcesja jest głównym czynnikiem, który powoduje obecnie spadek liczebności populacji gatunku w obszarze. Kamieniste zbocza są stopniowo porastane roślinnością zielną, krzewami i drzewami. Dużym zagrożeniem dla siedlisk niepylaka apollo w kamieniołomie jest topola osika *Populus tremula*, która nie tylko je zacienia, ale również wywołuje kaskadę zmian. Słodka, lepka ciecz, pojawiająca się w postaci kropeł na jej liściach i gałązkach (tzw. spadź), przyciąga mszyce. Za nimi szybko pojawiają się mrówki, które „dojają” mszyce ze słodkiej wydzieliny. Są to jednak groźne drapieżniki,



*Nagrane słońcem skały i murawy to siedlisko również innych gatunków motyli, jak np. modraszek orion *Scolitantides orion*. Fot. K. Grzesiak*

polujące na wszystkie drobne organizmy, które znajdują się w ich zasięgu, w tym również na gąsienice motyli.

Niepylak apollo jest gatunkiem uzależnionym od intensywnego użytkowania terenów otwartych i skalistych. Jest związany z odpowiednio prowadzonym wypasem zwierząt gospodarskich, których zgryzanie powstrzymuje dalsze stadia sukcesji, a ich przemieszczania się odsłania na nowo wychodnie i rumowiska. W ramach realizacji projektu

LifeApollo 2020 nasi czescy partnerzy planują przeprowadzić w kamieniołomie w Štramberku liczne działania, mające na celu poprawę stanu siedlisk gatunku. Będzie to przede wszystkim intensywne usuwanie krzewów i młodych drzew oraz koszenie i usuwanie biomasy.

Pan Schneider przekazał nam również cenne praktyczne informacje odnośnie metodyki monitoringu występowania niepylaka apollo w różnych jego stadiach rozwojowych. Pod jego kierownictwem nasz zespół projektowy poszukiwał śladów zgryzania na roślinach żywicielskich takich jak rozchodnik biały *Sedum album* i rozchodnik wielki *Sedum maximum* oraz samych gąsienic.

Po wizycie w kamieniołomie została nam jeszcze chwila na szybkie zwiedzenie samej miejscowości, która malowniczo wkomponowuje się w okoliczny górski krajobraz. Brak licznych bilbordów i kolorowych szyldów, a także zwarta strefa zabudowy i poszanowanie dla tradycyjnej architektury, to proste środki, które pozwalają zachować odpo-



Kamieniołom Štramberk. Fot. Anna Bator-Kocof



W kamieniołomie znaleźliśmy liczne świeże ślady żerowania gąsienic na rozchodniku białym i wielkim...
Fot. K. Grzesiak



.... a później tuściutki gąsienice niepylaka apollo.
Fot. A. Bator-Kocoł

wiedni balans. Štramberg jest również mocno kulturowo związany z niepylakiem apollo (po czesku „jasoň červenooký”), którego obecność można zauważyć zarówno na ścieżce edukacyjnej, jak i w lokalnym małym biznesie.



Zdjęcie tablicy ze ścieżki przyrodniczej. Fot. K. Grzesiak



Fot. Anna Bator-Kocoł

Fot. Anna Bator-Kocoł

Projekt „Ochrona niepylaka apollo *Parnassius apollo* w Polsce, Czechach i Austrii” LifeApollo 2020 finansowany jest z funduszy Unii Europejskiej z programu LIFE oraz przez Narodowy Fundusz Ochrony Środowiska i Gospodarki Wodnej.

Anna Bator-Kocoł



Czekamy na Wasze niezapomniane relacje i refleksje z przyrodniczych spacerów, wycieczek i wypraw terenowych! Propozycje artykułów można wysłać w dowolnym terminie na adres: kamila.grzesiak.kp@gmail.com. Będziemy publikować sukcesywnie. Podziel się wrażeniami i zainspiruj innych! Twoja relacja bądź zaproszenie w ciekawe przyrodniczo miejsca może stać się inspiracją do działania, refleksją nad życiem, czy chociażby relaksem w „miłych okolicznościach przyrody”.



Inwestycja GDDKiA. Fot. Alexandre Flesch

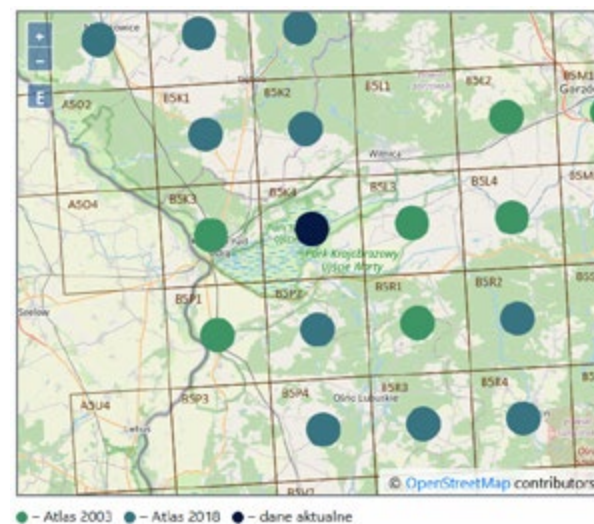


Po trzech latach akcji przenoszenia płazów w ujściu Warty, co dalej?

Od wiosny 2020 r. wolontariusze Klubu Przyrodników oraz lokalna społeczność prowadzą patrole drogowe w celu przenoszenia płazów znalezionych na szosie wokół Parku Narodowego „Ujście Warty”. Wyniki tego monitoringu mają być opublikowane wkrótce. Niemniej zwracamy uwagę, że ochrona czynna populacji płazów i gadów na terenie ujścia Warty nie może ograniczać się do fizycznego przenoszenia zwierząt. Jest to nie tylko narażanie na niebezpieczeństwo wolontariuszy podczas wędrówek wzdłuż drogi, ale i jest to niewystarczające działanie dla zachowania zasobów populacji herpetofauny tego terenu. Wiosną 2022 roku pierwsze tymczasowe ogrodzenia ochroniarskie pojawiły się na DK22, jednak nie ma jak dotąd ustaleń co do budowy stałych zabezpieczeń, które zapewniłyby ochronę ciągu migracyjnego tych zwierząt w newralgicznych odcinkach dróg, bez interwencji człowieka.

Na początku marca 2022 w ramach rozbudowy DK22 na odcinku Kostrzyn nad Odrą – Słońsk (odcinek od km 11,2 do km 11,9), która polega na poprawieniu bezpieczeństwa ruchu na łukach poziomych w otulinie Parku Narodowego Ujście Warty, inwestor został zobowiązany do zamontowania ogrodzenia tymczasowego, uniemożliwiającego płazom przedostanie się na teren budowy. Według wytycznych ze specyfikacji technicznej, ogrodzenie typu agrotkaniny zostało umocowane na palikach drewnianych oraz wkopane w ziemię w dolnej jej partii po dwóch stronach drogi. W zestawie są wiadra, które zostały również wkopane wzdłuż płotka po obu stronach DK22, co umożliwi odłowienia i przeniesienie płazów na drugą stronę drogi zgodnie z kierunkiem migracji. Takie działania zabezpieczają populację płazów w czasie remontu łuku drogi, jednak ciągle nie jest wiadomym jakie są przewidywane działania ochroniarskie po zakończeniu inwestycji przez zarządcę. Płotki na razie są, ale czy zarządca dróg zamierza je pozostawić w dalszym ciągu, naprawiać uszkodzenia oraz

koordynować i kontynuować przenoszenie płazów w przyszłości? Według ustawy z dnia 13 kwietnia 2007 r. o zapobieganiu szkodom w środowisku i ich naprawie, zarządca ma obowiązek zapobiegać śmiertelności chronionych gatunków płazów i gadów. Wskazujemy, że z dniem 16.03.2021 kiedy to udostępniłszy przedstawicielom oddziału Generalnej Dyrekcji Dróg Krajowej i Autostrad (GDDKiA) w Zielonej Górze wyniki monitoringu śmiertelności herpetofauny na DK22, zarządca został poinformowany o fakcie ciągłego giniecia osobników tych gatunków w dużej ilości, szczególnie na odcinku między „Torfiankami” (km 9+000) a ciekim wodnym Głucha (km 12+200). Ponadto według informacji, które dostaliśmy od PN „Ujście Warty”, w czerwcu 2019 r. projektant został poinformowany o istnieniu ważnego szlaku migracyjnego płazów na wspomnianym już łuku. Również PN „Ujście Warty” zalecił zaprojektowanie przejścia dla zwierząt w tym miejscu. Natomiast w dokumentacji ww. inwestycji nie odnotowaliśmy informacji odnośnie przewidywania budowy przejścia dla płazów



Mapa rozmieszczenia kumaka nizinnego na terenie ujścia Warty i dookoła [opracowanie: Głowaciński Z., Połczyńska-Konior G., Profus P., Król W., Kurek K., Łaciak M., Bonk M. 2021. Atlas Płazów i Gadów Polski. Wydanie internetowe. Instytut Ochrony Przyrody Polskiej Akademii Nauk, <https://www.iop.krakow.pl/plazygady>; dostęp: 06 lutego 2023]



Płotek - inwestycja GDDKiA. Fot. Ewa Drewniak

ze stałymi ogrodzeniami ochronno-naprowadzającymi. Aktualnie okres inwestycji został przedłużony do 2023 roku, a termin jej zakończenia nie jest znany. Cytując art. 9 ustawy szkodowej: „W przypadku wystąpienia bezpośredniego zagrożenia szkodą w środowisku, podmiot korzystający ze środowiska jest obowiązany niezwłocznie podjąć działania zapobiegawcze”, oznacza

Młoda ropucha szara. Fot. Alexandre Flesch



to: zaprojektowanie przejścia z ogrodzeniami stałymi lub kontynuację przenoszenia osobników gatunków chronionych jak było to dotąd wykonywane przez pracowników w trakcie ww. inwestycji.

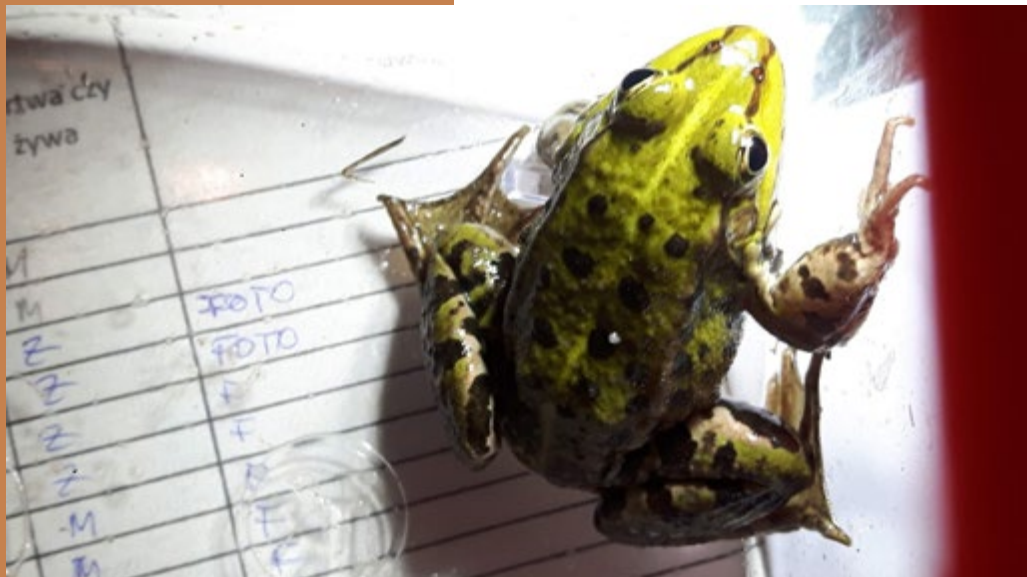
W dniu 21.07.2021 r. przekazaliśmy GDDKiA pismo z wytycznymi odnośnie budowy płotka tymczasowego dla trzech newralgicznych odcinków DK22: między ciekami Głucha a „Czarnowską Górka” (km 10+700 do km 12+200), w okolicy miejsca tzw. „Torfianek” (km 9+900 do km 9+000) oraz między torem kolejowym przed Kostrzynem a siedzibą Parku Narodowego (km 1+800 do km 2+400). Uruchomione zostały konsultacje między zarządcą dróg a innymi podmiotami i instytucjami, między innymi Państwowym Gospodarstwem Wodnym Wody Polskie w kwestiach formalno-prawnych związanych z położeniem DK22 na wale przeciwpowodziowym. W tym samym roku dostaliśmy od GDDKiA następującą informację: „przy kolejnych inwestycjach na DK 22 Kostrzyn – Słońsk niezbędnym będzie przeprowadzenie

szczegółowych badań i analiz uwzględniających wieloaspektowość tego obszaru”. Przede wszystkim powinna być dokonana ocena oddziaływania przedsięwzięcia na obszar Natura 2000 PLC080001 „Ujście Warty”, na którym znajduje się DK22, ponieważ z reguły inwestycje drogowe oddziałują niekorzystnie na przyrodę. Na drugim spotkaniu zorganizowanym przez Regionalnego Dyrektora Ochrony Środowiska w Gorzowie Wilkp. – dotyczącym opracowania projektu planu zadań ochronnych tego obszaru, które odbyło się w dniu 10.08.2022, przedstawiono zagrożenie jakie stanowi DK22 dla przedmiotów ochronnych obszaru, jednak dotyczyło to tylko gatunków ptaków. Wskazujemy, że na liście przedmiotów ochronnych znajduje się kumak nizinny *Bombina bombina*, czyli gatunek płaza o trendzie spadkowym od lat 80., który jest ściśle chroniony w Polsce, a nasza organizacja poświęciła szczególną uwagę zgodnie z zaleceniem programu pt.: „Aktywna ochrona żółwia błotnego, kumaka nizinnego i traszki grzebieniastej na terenie Polski Zachodniej”. Takie opracowania wymagają szerokiego spojrzenia na funkcje ekosystemowe mokradeł, jak i analiz dotyczących zagrożeń istniejących i potencjalnych. W tym ostatnim punkcie przewidujemy, że zwiększenie ruchu drogowego będzie oddziaływało negatywnie na dynamikę rozwoju lokalnej populacji herpetofauny. Wiedza, którą gromadzimy od czterech lat z tego terenu zupełnie wystarczy, aby zapoczątkować działania ochroniarskie w celu zapobieżenia stratom w chronionych populacjach. A dotyczy to całej sieci drogowej wokół Parku Narodowego, nie tylko DK22: np. na DW132 została zaobserwowana śmiertelność gatunków ściśle chronionych jak: żaba moczarowa, grzebiuszka ziemna oraz ropucha zie-



Ropuchy szare. Fot. Iza Engel

lona. Ponadto w pobliżu tej drogi na terenie ww. obszaru Natura 2000 występuje duża populacja kumaka, która to korzysta z sieci rowów oraz zagłębień w czasie swoich godów. Przypominamy, że w tym wypadku standardowy formularz danych (SDF) dla tego obszaru wymaga ciągłej aktualizacji na podstawie zaplanowanych nowych opracowań. W SDFie populacja oceniona jest jako nieistotna „D”, niemniej według naszych obserwacji jak i na podstawie danych z monitoringu herpetofauny PN „Ujście Warty” populacja kumaka nizinnego na tym terenie wydaje się być obecnie istotna. Ponadto wyraźnie staje się ona łącznikiem pomiędzy populacjami



Żaba zielona. Fot. Ewa Drewniak

Ropucha szara - samiec. Fot. Alexandre Flesch



występującymi równolegle do doliny Odry, według danych z 2018 roku Atlasu Płazów i Gadów (strona Instytutu Ochrony Przyrody odwiedzona 02.02.2023).

Niewątpliwie budowa przejść dla lokalnej herpetofauny wraz ze stałymi ogrodzeniami naprowadzającymi, staje się kluczowym elementem ochrony czynnej tej grupy zwierząt wokół PN „Ujście Warty” i powinna być traktowana jako jeden ze środków zapobiegających stratom w populacjach chronionych gatunków oraz zapewniających łączność między populacjami płazów i gadów występującymi na terenie PLC080001 oraz tymi występującymi poza tym obszarem. Na DK22 najlepszym rozwiązaniem byłoby zastosowanie systemów ochrony płazów oraz małych zwierząt jakimi są tunele i ścianki naprowadzające typu ACO. Te systemy mogą być zintegrowane z nasypem drogowym, nie zagrażając bezpieczeństwu drogowemu, dzięki odpowiedniej nośności i są odporne na penetrację wody oraz na różne środki chemiczne. W przypadku

wału przeciwpowodziowego przewidujemy budowę tych systemów w górnej części wału, co ograniczy lokalizację tuneli na poziomie tuż pod nawierzchnią drogową, aby nie doprowadzić do zalania terenów polderu południowego w okresie wysokiej wody. W Bocku nr 142 (2/2020) pisaliśmy o istotnym zagęszczeniu płazów – w większości młodych osobników ropuchy szarej – na wale w okolicy „Torfianki” i „Czarnowskiej Górki”, szczególnie w okresie jesiennym. W deszczowe dni płazy penetrują drogi równocześnie i w niespodziewanym tempie na długim odcinku. Wówczas migracje mogą trwać całą noc oraz cały dzień, nawet jeżeli ruch pojazdów jest bardzo intensywny. Świadczy to o tym, że wał okazuje się być stałym fragmentem siedliska lądowego, po którym płazy intensywnie przemieszczają się i żerują. Rozbudowa DK22, która trwa od marca zeszłego roku, jest odpowiednią okazją, aby zaprojektować zestaw kilku przejść w celu przetestowania ich skuteczności co do ich przepustowości dla płazów, jednak niestety nie został ten postulat wzięty pod uwagę w czasie realizacji.

Liczymy na to, że instytucje odpowiedzialne za ochronę przyrody oraz te mające wpływ na decyzje odnośnie elementów przyrody ujścia Warty, podejmą konkretne kroki w celu zapobiegania śmiertelności drogowej herpetofauny i wykażą więcej zaangażowania przy współpracy z naszymi specjalistami, czego życzymy również sobie jako Klub Przyrodników.



Żaba moczarowa. Fot. Ewa Drewniak

Alexandre Flesch
herpetofauna.ujsciewarty@gmail.com

Stworzyliśmy w Bocku miejsce, żebyście mogli podzielić się, pochwalić swoim doświadczeniem, a co najważniejsze zainspirować innych do działań na rzecz ochrony dzikiej przyrody!

Z przyjemnością będziemy promować takie działania na łamach naszego kwartalnika.

Zapraszamy do współpracy: kamila.grzesiak.kp@gmail.com

Zapraszamy do naszej Stacji Ternowej w Owczarach!

1 lipca	Owczary	Letnie Spotkanie z łąką
lipiec/sierpień	Owczary	Plener fotograficzno-plastyczny
30 września	Owczary	Jesienne Spotkanie z sadem

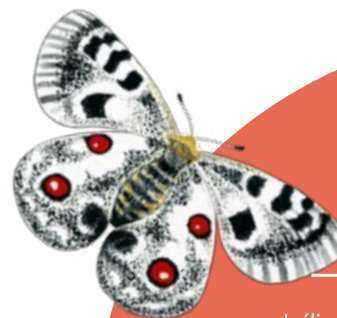


Fot. E. Drewniak

W ramach działań związanych z restytucją niepylaka apollo w Sudetach rozpoczęliśmy kampanię citizen science pod hasłem: **„GDZIE JEST DUŻY, BIAŁY MOTYL?”**

Kampania ma na celu zwrócenie uwagi na potrzebę zachowania ekstensywnie użytkowanych terenów otwartych, zarówno dla niepylaka jak i całego wachlarza siedlisk i gatunków związanych z biotopem motyla. Jest to też bezcenne narzędzie wspomagające monitoring reintrodukowanych populacji. Każdy może stać się częścią dużej sprawy związanej z ochroną bardzo zagrożonego gatunku. Szczegóły na plakacie poniżej.

Rozejrzyj się za dużym, białym motylem!



Przyłącz się do obserwacji
NIEPYLAKA!

Jeśli spotkasz dużego, białego motyla to może być właśnie niepylak. Zrób mu zdjęcie i wraz z datą oraz miejscem spotkania wyślij na adres:

niepylak@kpnmab.pl

Twoja obserwacja trafi do bazy danych naukowych, a Ty staniesz się częścią ważnego projektu.

Tylko dzięki Twojemu zaangażowaniu możemy stworzyć mapę występowania tego cennego i zagrożonego gatunku.

Dowiedz się więcej/ Śledź nas na Facebooku, Instagramie i na naszej stronie [www: https://parnassius-apollo.life/](https://parnassius-apollo.life/)



Wydawnictwo Klubu Przyrodników

Owczary 17, 69-113 Górzycza, tel. 694 206 670

e-mail: klub.przyrodnikow.kp@gmail.com, www.kp.org.pl

Redakcja: Kamila Grzesiak (redaktor naczelny), Hanna Garczyńska, Tomasz Krzyśków

Skład: Barbara Rynkiewicz

Archiwalne zeszyty Boćka w wersji pdf znaleźć można pod adresem:

<http://www.kp.org.pl/wydawnictwo/bociek>