

Tamowanie odpływu wody z torfowisk Słowińskiego Parku Narodowego przez przebudowę rowów melioracyjnych (wykonanie przetamowań na rowach)

Część 1 – Kluki

1a - Wykonanie przetamowań ziemnych:

60 szt. przetamowań ziemnych, wykonanie wg załączonego opisu.

Przedmiar: torf w workach: 88,2m³, pozostałe parametry przyjąć wg opisu „Sposób wykonania poszczególnych typów przetamowań” (patrz niżej) i załączonych profili rowów.

1b - Wykonanie przetamowań ziemnych na potorfiach:

5 szt. przetamowań ziemnych na potorfiach, wykonanie wg załączonego opisu.

Przedmiar: torf w workach: 22,5m³, pozostałe parametry przyjąć wg opisu „Sposób wykonania poszczególnych typów przetamowań” (patrz niżej) i załączonych profili rowów.

1c - Wykonanie przetamowań drewniano-ziemnych:

6 szt. przetamowań drewniano-ziemnych, wykonanie wg załączonego opisu.

Przedmiar: torf w workach: 6,3 m³, pozostałe parametry przyjąć wg opisu „Sposób wykonania poszczególnych typów przetamowań” (patrz niżej) i załączonych profili rowów.

1d – Nadsypanie i wyrównanie grobli-drogi leśnej między oddziałami 76 i 77

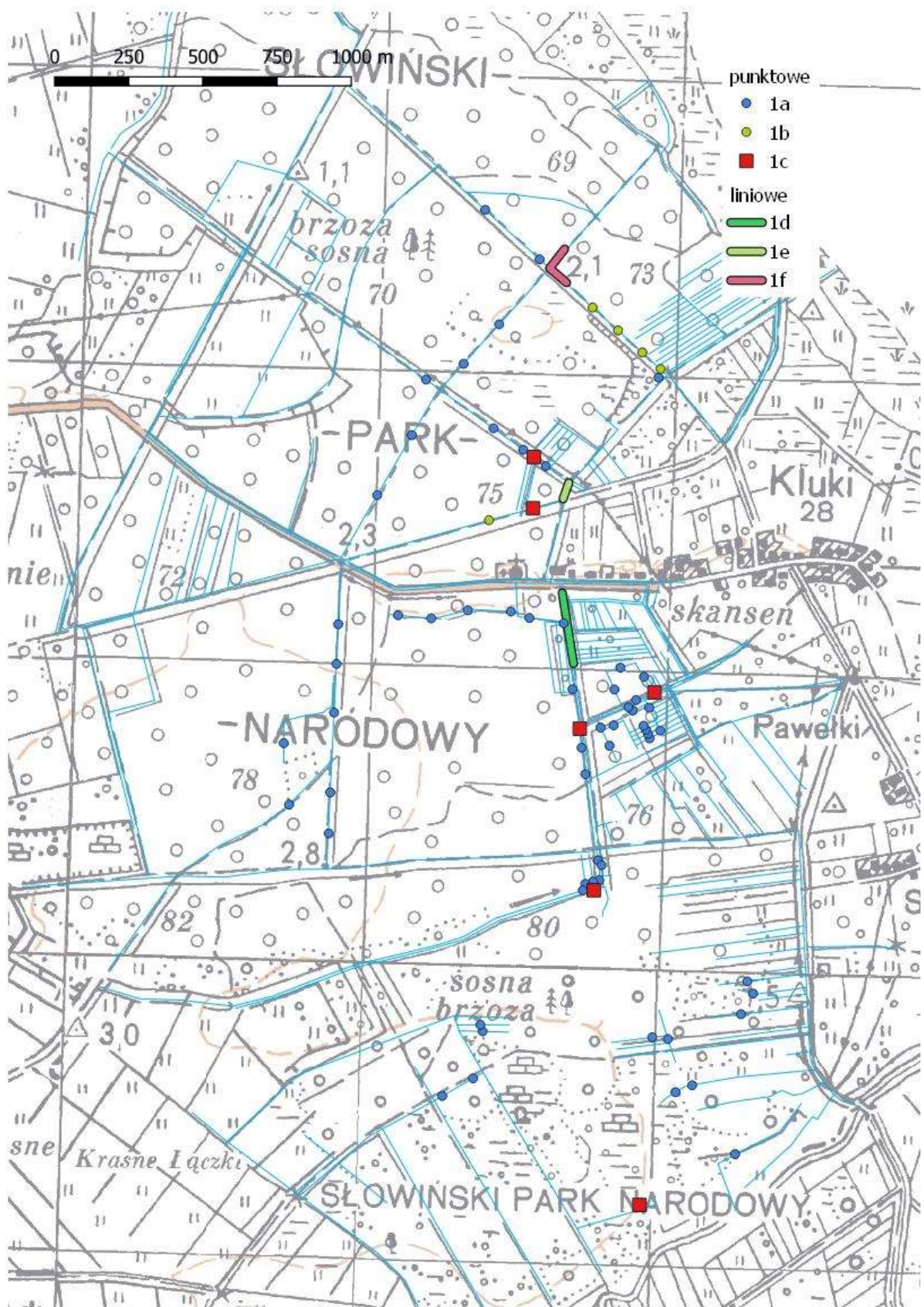
Nadsypanie pospółką grobli-drogi na odcinku 250m na wysokość średnio 0,5m i szer. w koronie 2,5m i jej zagęszczenie. Usunąć roślinność z korony drogi przed nadsypaniem. Wykonać obustronnie opalikowanie palikami dębowymi con. 7x7cm w odstępach co ok. 1m i deskowanie deskami dębowymi grub. 5 cm.

1e - Nadsypanie i wyrównanie grobli-drogi leśnej w oddz. 75

Nadsypanie pospółką grobli-drogi na odcinku 60m na wysokość średnio 0,7m i szer. w koronie 2,5m i jej zagęszczenie. Usunąć roślinność z korony drogi przed nadsypaniem. Wykonać obustronnie opalikowanie palikami dębowymi con. 7x7cm w odstępach co ok. 1m i deskowanie deskami dębowymi grub. 5 cm.

1f - Wzmocnienie i wyrównanie ścieżki dydaktycznej na zach. narożniku oddz. 73

Nadsypanie pospółką ścieżki na odcinku 160m na wysokość średnio 0,5m i szer. w koronie 1,5m i jej zagęszczenie. Usunąć roślinność z korony ścieżki przed nadsypaniem. Wykonać obustronnie opalikowanie palikami dębowymi con. 7x7cm w odstępach co ok. 1m i deskowanie deskami dębowymi grub. 5 cm.



Część 2 – Ciemińskie Błota

2a - Wykonanie przetamowań ziemnych:

58 szt. przetamowań ziemnych, wykonanie wg załączonego opisu.

Przedmiar: torf w workach: 72,0m³, pozostałe parametry przyjąć wg opisu „Sposób wykonania poszczególnych typów przetamowań” (patrz niżej) i załączonych profili rowów.

2b - Wykonanie przetamowań ziemnych na potorfiach:

6 szt. przetamowań ziemnych na potorfiach, wykonanie wg załączonego opisu.

Przedmiar: torf w workach: 25,2m³, pozostałe parametry przyjąć wg opisu „Sposób wykonania poszczególnych typów przetamowań” (patrz niżej) i załączonych profili rowów.

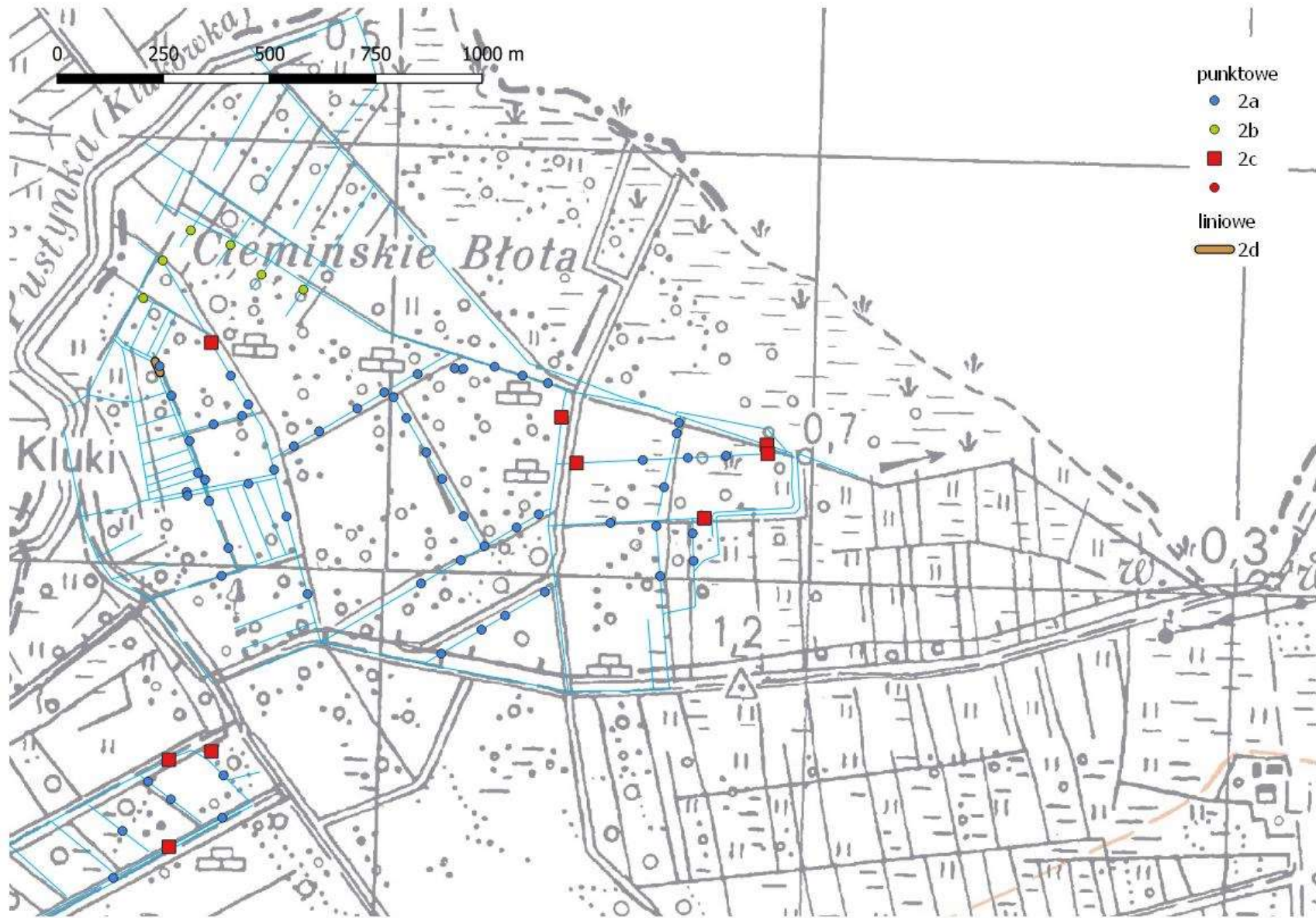
2c - Wykonanie przetamowań drewniano-ziemnych:

9 szt. przetamowań drewniano-ziemnych, wykonanie wg załączonego opisu.

Przedmiar: torf w workach: 18m³, pozostałe parametry przyjąć wg opisu „Sposób wykonania poszczególnych typów przetamowań” (patrz niżej) i załączonych profili rowów.

2d - Nadsypanie i wyrównanie grobli w oddz. 65t

Nadsypanie pospółką grobli 30m na wysokość średnio 0,5m i szer. w koronie 1,5m i jej zagęszczenie. Usunąć roślinność z korony drogi przed nadsypaniem. Wykonać obustronnie opalikowanie palikami dębowymi con. 7x7cm w odstępach co ok. 1m i deskowanie deskami dębowymi grub. 5 cm.



0 250 500 750 1000 m

- punktowe
- 2a
 - 2b
 - 2c
 -
- liniowe
- 2d

Część 3 – Wielkie Bagno (w dokumentacji często nazywane „Żarnowska”)

3a - Wykonanie przetamowań ziemnych:

151 szt. przetamowań ziemnych, wykonanie wg załączonego opisu.

Przedmiar: torf w workach: 231,3m³, pozostałe parametry przyjąć wg opisu „Sposób wykonania poszczególnych typów przetamowań” (patrz niżej) i załączonych profili rowów.

3b - Wykonanie przetamowań ziemnych na potorfiach:

28 szt. przetamowań ziemnych na potorfiach, wykonanie wg załączonego opisu.

Przedmiar: torf w workach: 122,4m³, pozostałe parametry przyjąć wg opisu „Sposób wykonania poszczególnych typów przetamowań” (patrz niżej) i załączonych profili rowów.

3c - Wykonanie przetamowań drewniano-ziemnych:

22 szt. przetamowań drewniano-ziemnych, wykonanie wg załączonego opisu.

Przedmiar: torf w workach: 27,9m³, pozostałe parametry przyjąć wg opisu „Sposób wykonania poszczególnych typów przetamowań” (patrz niżej) i załączonych profili rowów.

3d – Wykonanie ścianek drewnianych na potorfiach

2 szt. o długości odpowiednio 8 i 10 mb, wykonanie wg załączonego opisu.

3e – Zablockowanie przepustów

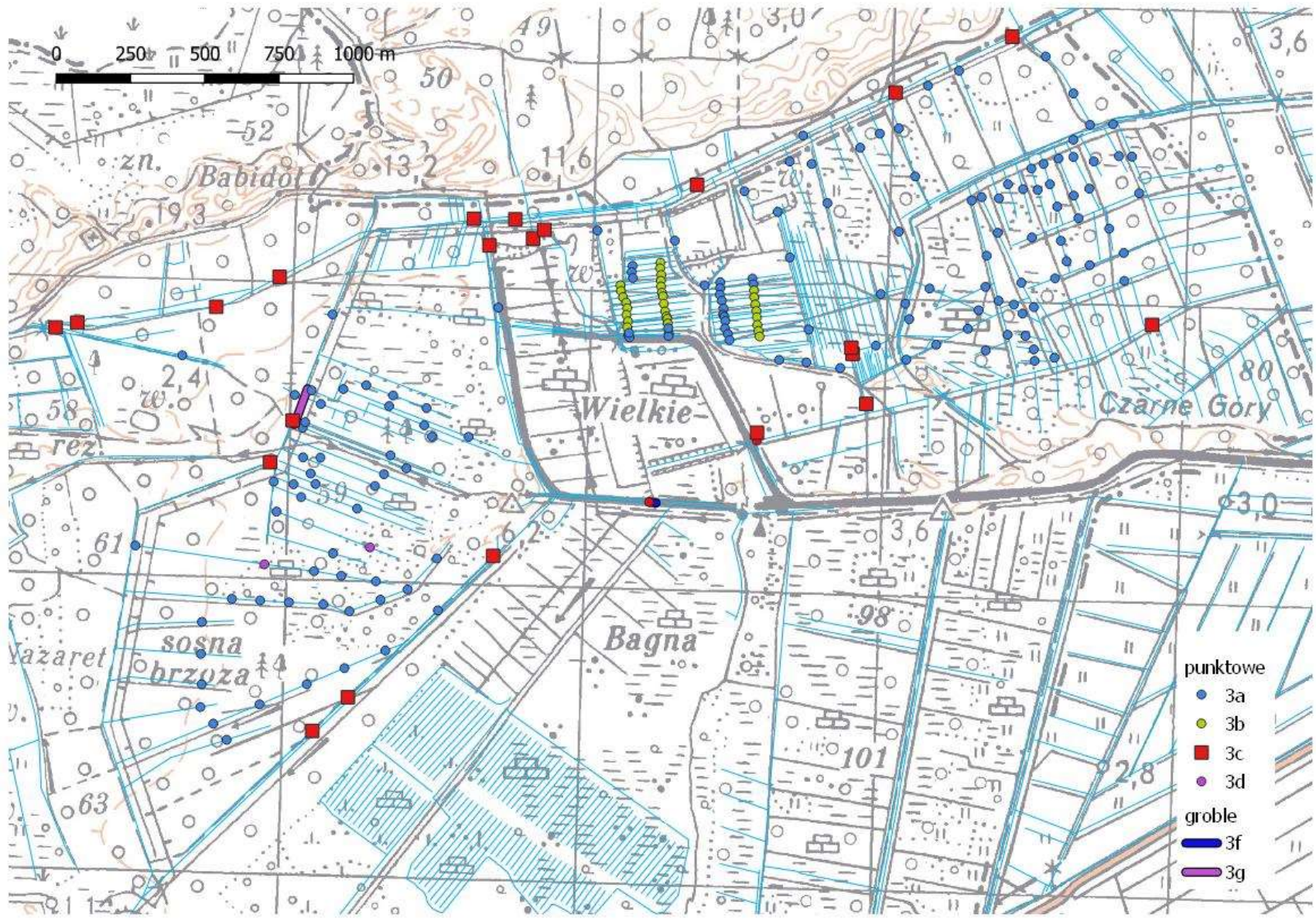
Trwałe zaczopowanie 2 szt. przepustów rurowych

3f – Nadsypanie i wyrównanie grobli z przebudową przepustu przy oddz. 46c

Zlikwidować istniejący przepust i wykonać w jego miejscu nową rurę dn 200 st., posadowioną maksymalnie wysoko. Nadsypanie pospółką grobli 20m na wysokość średnio 0,5m i szer. w koronie 2,5m i jej zagęszczenie. Usunąć roślinność z korony drogi przed nadsypaniem. Wykonać obustronnie opalikowanie palikami dębowymi con. 7x7cm w odstępach co ok. 1m i deskowanie deskami dębowymi grub. 5 cm.

3g - Nadsypanie i wyrównanie grobli w oddz. 65t

Nadsypanie pospółką grobli 120m na wysokość średnio 0,5m i szer. w koronie 2,5m i jej zagęszczenie. Usunąć roślinność z korony grobli przed nadsypaniem. Wykonać obustronnie opalikowanie palikami dębowymi con. 7x7cm w odstępach co ok. 1m i deskowanie deskami dębowymi grub. 5 cm.



Ogólne uwarunkowania

Trudno dostępny teren bagienny, z bardzo ograniczonymi możliwościami dojazdu sprzętem mechanicznym. Do niektórych lokalizacji brak możliwości dojazdu. Rekomenduje się zapoznanie z warunkami terenowymi przed złożeniem oferty.

Realizacja prac w obszarze cennym przyrodniczo i chronionym jako park narodowy. Prace stanowią wykonanie ustanowionych dla parku narodowego zadań ochronnych (*Zarządzenie Ministra Klimatu z dnia 23 grudnia 2019 r. w sprawie zadań ochronnych dla Słowińskiego Parku Narodowego na lata 2020-2022, zmienione Zarządzeniem Ministra Klimatu z dnia 12 lutego 2020 r. zmieniającym zarządzenie w sprawie zadań ochronnych dla Słowińskiego Parku Narodowego na lata 2020-2022; zał. 2, poz. 1.3 oraz II.A.3 i II.B.2*) – na tej podstawie są formalnie zwolnione z zakazów obowiązujących w parku narodowym, określonych w art. 15 ustawy o ochronie przyrody. Nie oznacza to jednak, że mogą w jakikolwiek sposób oddziaływać negatywnie na przyrodę parku. Wykonawca jest obowiązany zapewnić własny nadzór przyrodniczy oraz stosować się do wszystkich zaleceń parku narodowego. Uwarunkowania przyrodnicze mogą wymagać okresowego wstrzymywania prac lub odstąpienia od realizacji niektórych pozycji, co będzie traktowane jako przesłanka możliwości zmian umowy.

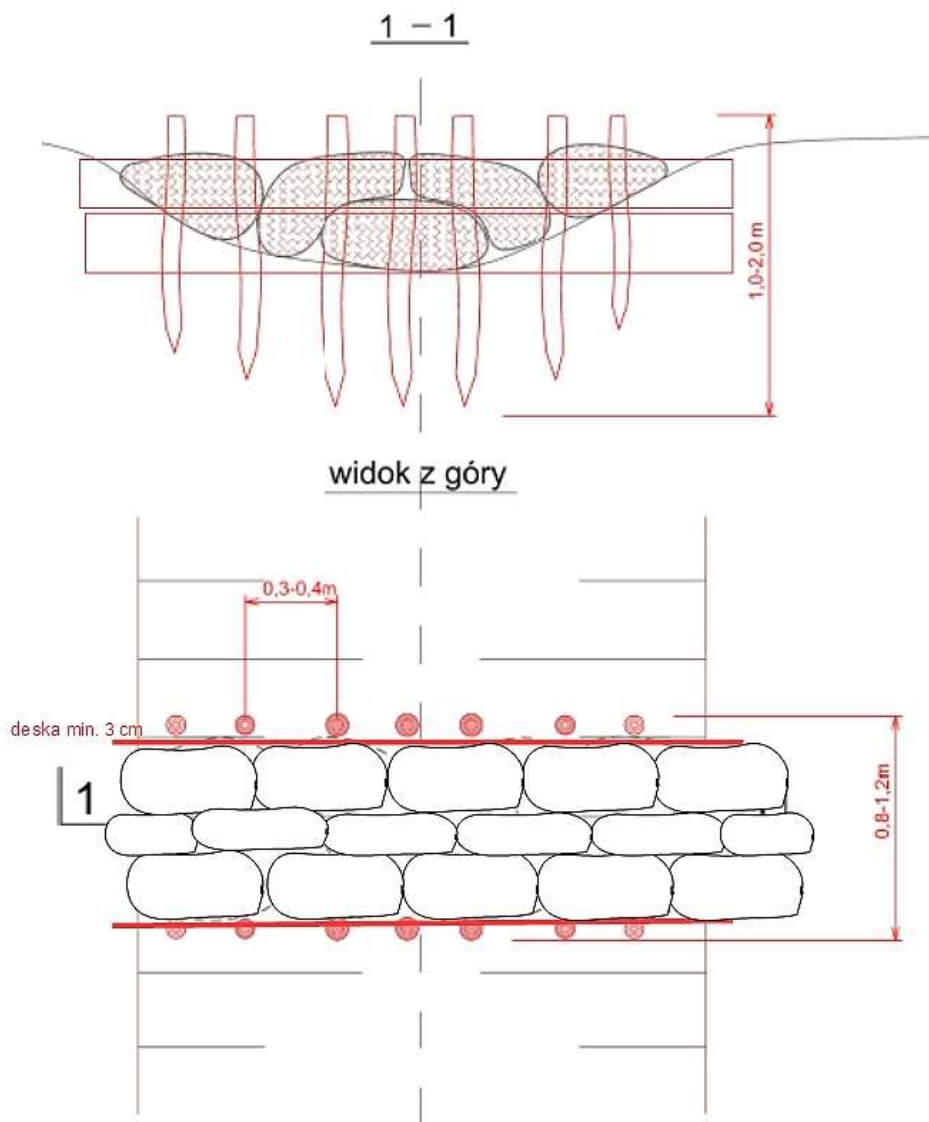
Realizacja prac na podstawie pozwolenia wodnoprawnego GD.ZUZ.3.4210.373.2020.BB z 21 października 2020r. (sprost. post. GD.ZUZ.3.4210.373.2018.BB). Wymagane stosowanie się do warunków pozwolenia.

Po wykonaniu prac konieczne uprzątnięcie terenu i doprowadzenie go do wyglądu możliwie mało zmienionego. Konieczne uprzątnięcie wszystkich powstałych odpadków.

Sposób wykonania poszczególnych typów przetamowań:

Przetamowanie ziemne

Przegroda wykonana z worków jutowych (materiał biodegradowalny) wypełnionych torfem, ułożonych względem siebie tak, aby zapewnić szczelne zatamowanie przepływu wody. Podana w tabelarycznym zestawieniu przetamowań „liczba worków” to szacunkowa liczba 100-litrowych worków w pojedynczym rzędzie wystarczająca do przegrodzenia rowu w danym punkcie. Przegrodę należy wykonać w postaci 2-3 rzędów worków tak, by osiągnęła szerokość 0,8-1,2 m, układając worki względem siebie tak, by uzyskać szczelność przegrody. Przed wykonaniem przegrody usunąć punktowo porost rowu, by jego pozostałości nie powodowały przecieków wody. Przegrodę z worków należy obustronnie wzmocnić wbitymi pionowo palikami dębowymi min. 7x7 cm (ok. 5 szt. palików/1 m szerokości rowu, wg załączonych profili rowów) i umieszczonymi między palikami a workami deskami dębowymi min. 3 cm grubości. Wykonaną przegrodę należy pokryć luźnym torfem i materiałem miejscowym (wykorzystując w szczególności gałęzie z wycinki drzew, jeśli była prowadzona w sąsiedztwie), tak by nie była widoczna struktura worków.

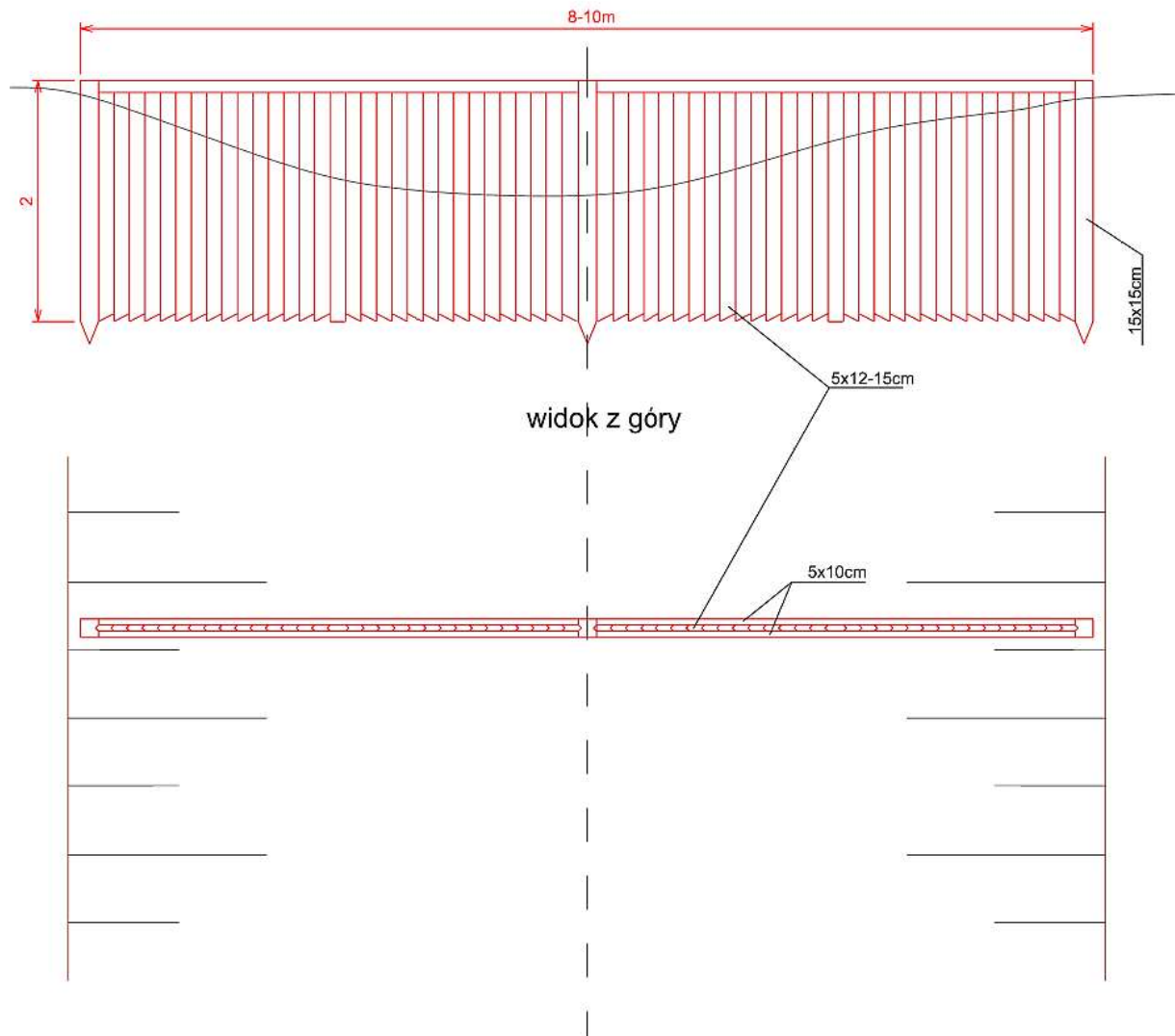


Przetamowanie ziemne na potorfii

Wykonanie jak wyżej, jednak bez deskowania; ze względu na szerokość wymagających przegrodzenia potorfii: średnio 45 szt. palików/przetamowanie. Wykonaną przegrodę należy pokryć torfem i miejscową roślinnością z potorfia (nie naruszając ew. gat. chronionych).

Drewniana ścianka szczelna

Ścianka z desek dębowych 5 cm grubości, zabitych ściśle obok siebie w grunt, przegradzająca potorfie, z połączeniem desek na pióro-wpust i ze związaniem deskami poprzecznymi:



Przetamowanie drewniano-ziemne

Dwie drewniane ścianki szczelne jak wyżej, przegradzające poprzecznie rów do wys. jego krawędzi, w odległości ok. 1 m od siebie (długość ścianek = szerokość rowu + con. 1m), z przestrzenią między nimi wypełnioną na dnie pospółką w workach jutowych, a w warstwie górnej – torfem w workach jutowych (jak przetamowanie ziemne). Po zabiciu ścianek, w ich górnej krawędzi uformować centralny przelew ok. 50x5 cm w celu uniknięcia bocznych rozmyć przez ew. spływającą wodę. Wykonaną przegrodę należy pokryć luźnym torfem i materiałem miejscowym (wykorzystując w szczególności gałęzie z wycinki drzew, jeśli była prowadzona w sąsiedztwie), tak by nie była widoczna struktura worków.